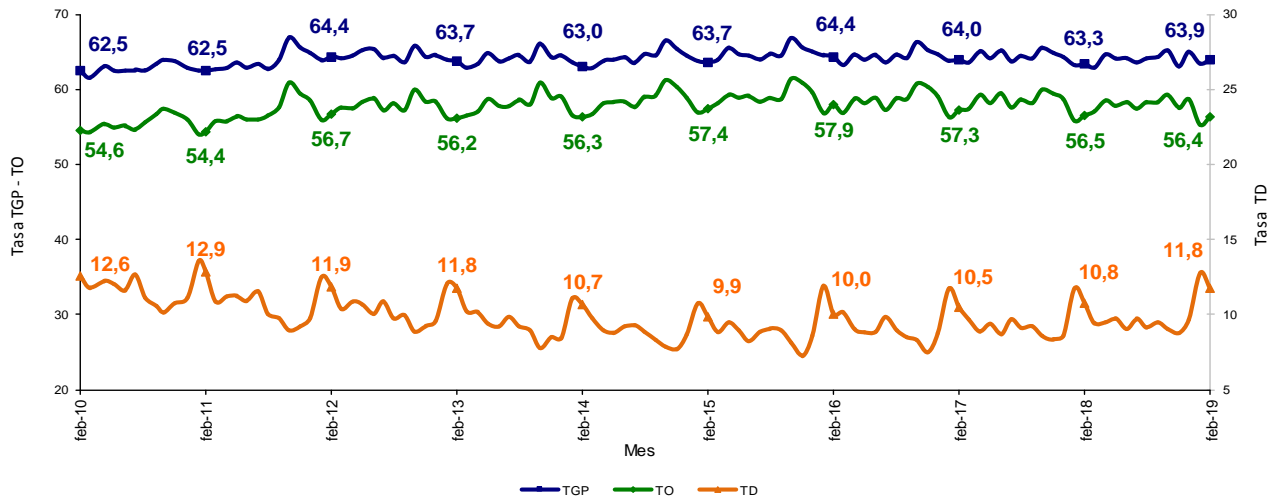


## Principales indicadores del mercado laboral

### Febrero de 2019

**Gráfico 1. Tasa global de participación, ocupación y desempleo**  
**Total nacional**  
**Febrero (2010 – 2019)**



Fuente: DANE, Gran Encuesta Integrada de Hogares (GEIH).

- Introducción
- Información del mes
- Trimestre móvil diciembre 2018 - febrero 2019
- Población ocupada por ramas de actividad trimestre móvil diciembre 2018 - febrero 2019
- Población ocupada por posición ocupacional trimestre móvil diciembre 2018 - febrero 2019
- Inactivos trimestre móvil diciembre 2018 - febrero 2019
- Indicadores de mercado laboral de las 23 ciudades y áreas metropolitanas trimestre móvil diciembre 2018 - febrero 2019

## INTRODUCCIÓN <sup>(1)(2)</sup>

La Gran Encuesta Integrada de Hogares (GEIH) tiene como objetivo principal proporcionar información básica sobre el tamaño y estructura de la fuerza de trabajo del país (empleo, desempleo e inactividad), así como de las características sociodemográficas que permiten caracterizar a la población según sexo, edad, parentesco con el jefe del hogar, nivel educativo, la afiliación al sistema de seguridad social en salud entre otros.

Igualmente, a través de la encuesta se clasifica a las personas según su fuerza de trabajo en ocupadas, desocupadas o inactivas. De esta forma es posible estimar los principales indicadores del mercado laboral colombiano, como son la Tasa Global de Participación (TGP), la Tasa de Ocupación (TO) y la Tasa de Desempleo (TD).

Se trata de una investigación continua, que se aplica en todo el territorio nacional y que permite la desagregación de resultados para el total nacional, total cabeceras, total centros poblados y rural disperso, cada una de las 23 ciudades capitales y áreas metropolitanas, y San Andrés.

---

<sup>(1)</sup> Datos expandidos con proyecciones de población elaboradas con base en los resultados del Censo 2005. En los dominios de estudio total nacional, total cabeceras y total centros poblados y rural disperso, no se incluye la población de los departamentos de la Amazonía y la Orinoquía (Constitución de 1991).

<sup>(2)</sup> Las tasas menores al 10% pueden presentar errores de muestreo superiores al 5%.

## 1. INFORMACIÓN DEL MES

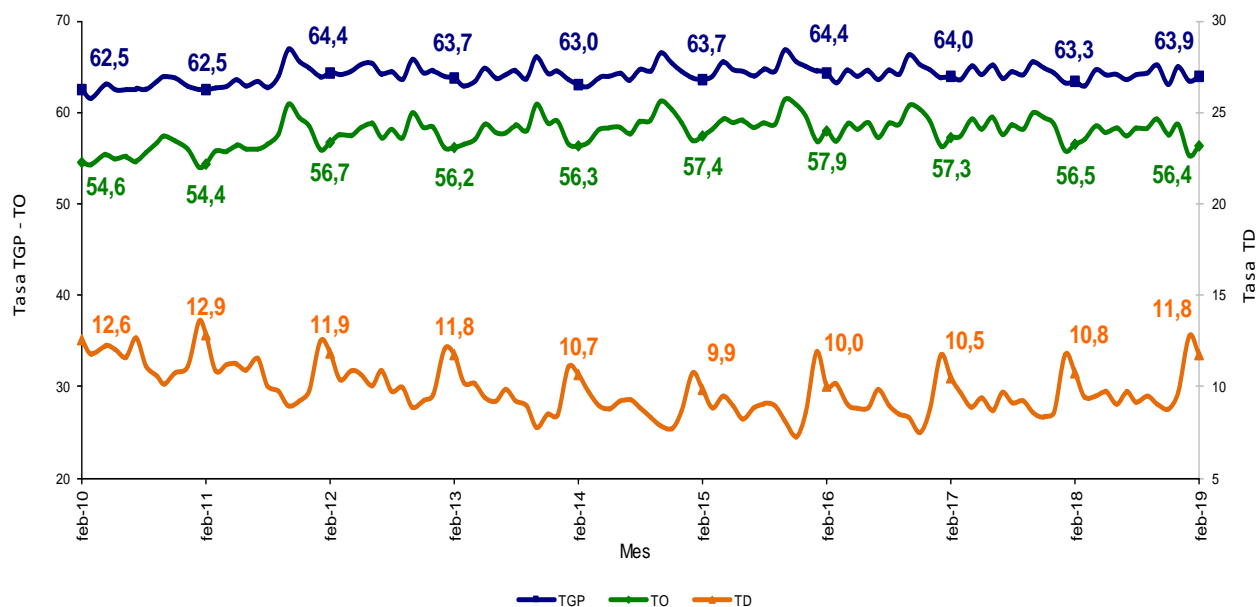
### 1.1. Total nacional

Para el mes de febrero de 2019 la tasa de desempleo fue 11,8%, lo que representó un aumento de 1,0 puntos porcentuales respecto al mismo mes de 2018 (10,8%). La tasa global de participación se ubicó en 63,9% y la tasa de ocupación fue 56,4%. En el mismo mes del año anterior estas tasas fueron 63,3% y 56,5%, respectivamente.

**Gráfico 2. Tasa global de participación, ocupación y desempleo**

**Total nacional**

**Febrero (2010 – 2019)**

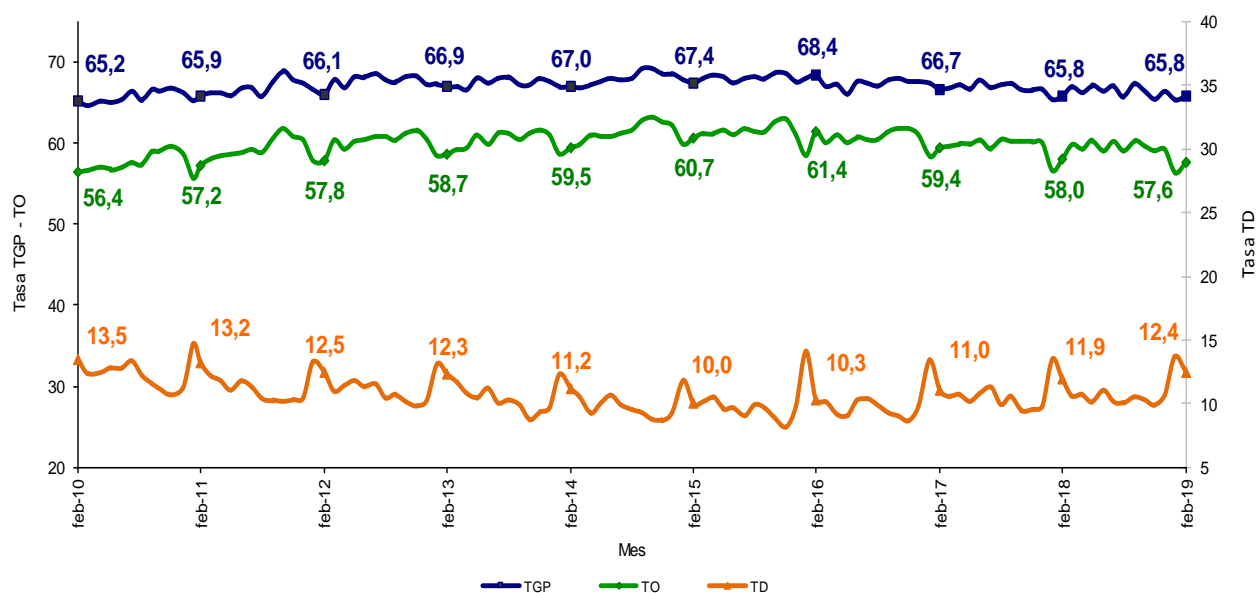


Fuente: DANE, GEIH.

## 1.2. Total 13 ciudades y áreas metropolitanas

En febrero de 2019 la tasa de desempleo en el total de las 13 ciudades y áreas metropolitanas fue 12,4%, la tasa global de participación 65,8% y la tasa de ocupación 57,6%. Para el mismo mes de 2018 se ubicaron en 11,9%, 65,8% y 58,0%, respectivamente.

**Gráfico 3. Tasa global de participación, ocupación y desempleo**  
**Total 13 ciudades y áreas metropolitanas**  
**Febrero (2010 – 2019)**



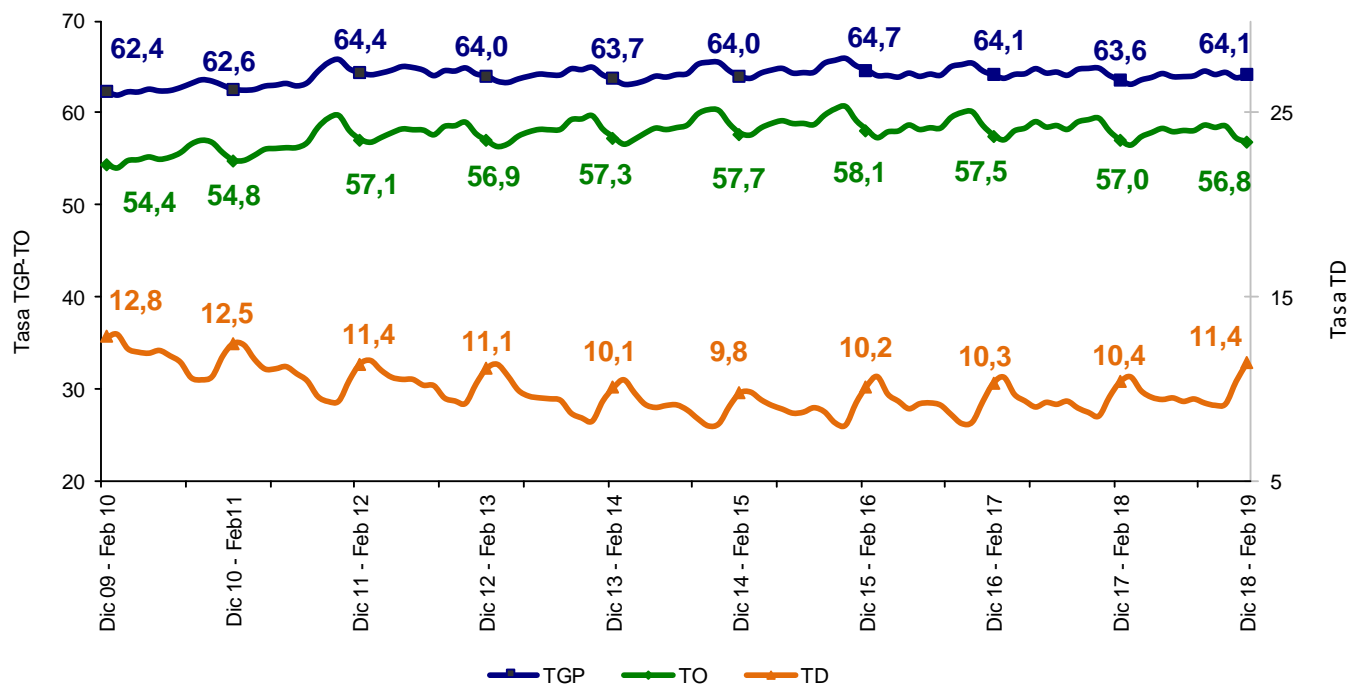
Fuente: DANE, GEIH.

## 2. TRIMESTRE MÓVIL DICIEMBRE 2018 - FEBRERO 2019

### 2.1. Total nacional

La tasa de desempleo nacional del trimestre móvil diciembre 2018 - febrero 2019 fue 11,4%, lo que representó un aumento de 1,0 puntos porcentuales respecto al trimestre móvil diciembre 2017 - febrero 2018 (10,4%). La tasa global de participación fue 64,1% y la tasa de ocupación 56,8%. En el trimestre móvil diciembre 2017 - febrero 2018 estas tasas fueron 63,6% y 57,0%, respectivamente.

**Gráfico 4. Tasa global de participación, ocupación y desempleo**  
**Total nacional**  
**Diciembre - febrero (2009 - 2019)**

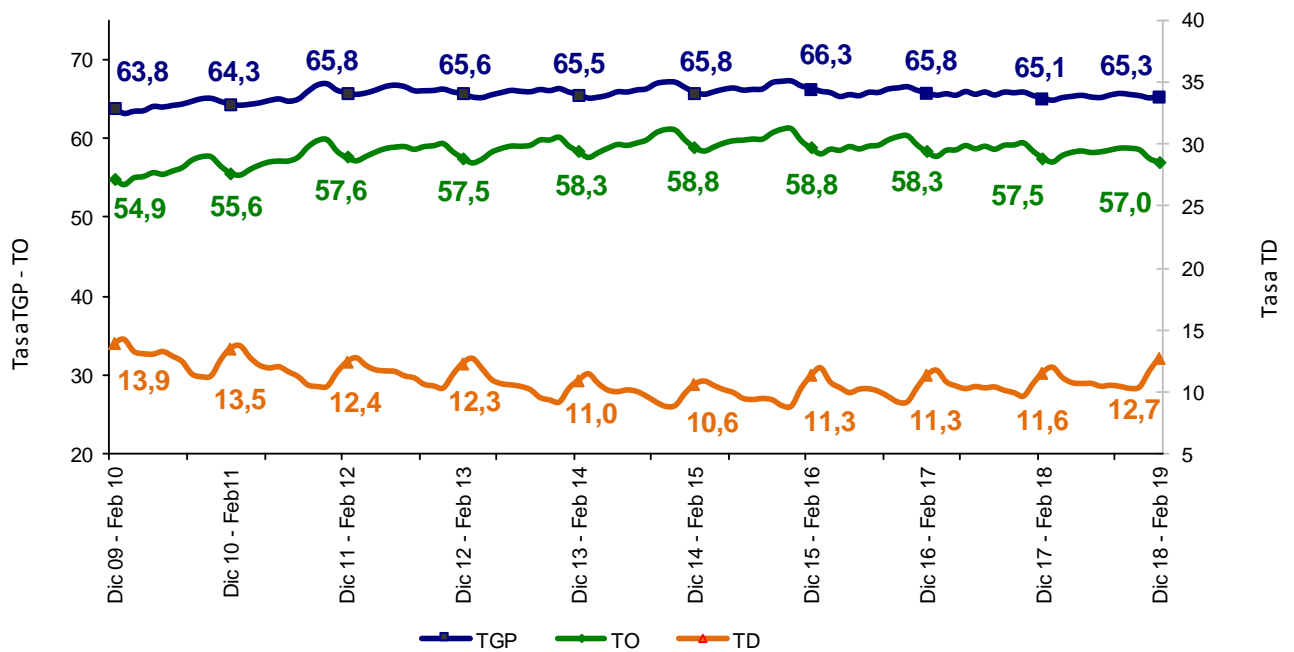


Fuente: DANE, GEIH.

## 2.2. Cabeceras

En el trimestre móvil diciembre 2018 - febrero 2019, la tasa de desempleo para las cabeceras fue 12,7%, lo que significó un aumento de 1,1 puntos porcentuales frente al trimestre móvil diciembre 2017 - febrero 2018. La tasa global de participación se ubicó en 65,3% y la tasa de ocupación fue 57,0%. En el trimestre móvil diciembre 2017 - febrero 2018 estas tasas fueron 65,1% y 57,5%, respectivamente.

**Gráfico 5. Tasa global de participación, ocupación y desempleo**  
Total cabeceras  
Diciembre - febrero (2009 - 2019)

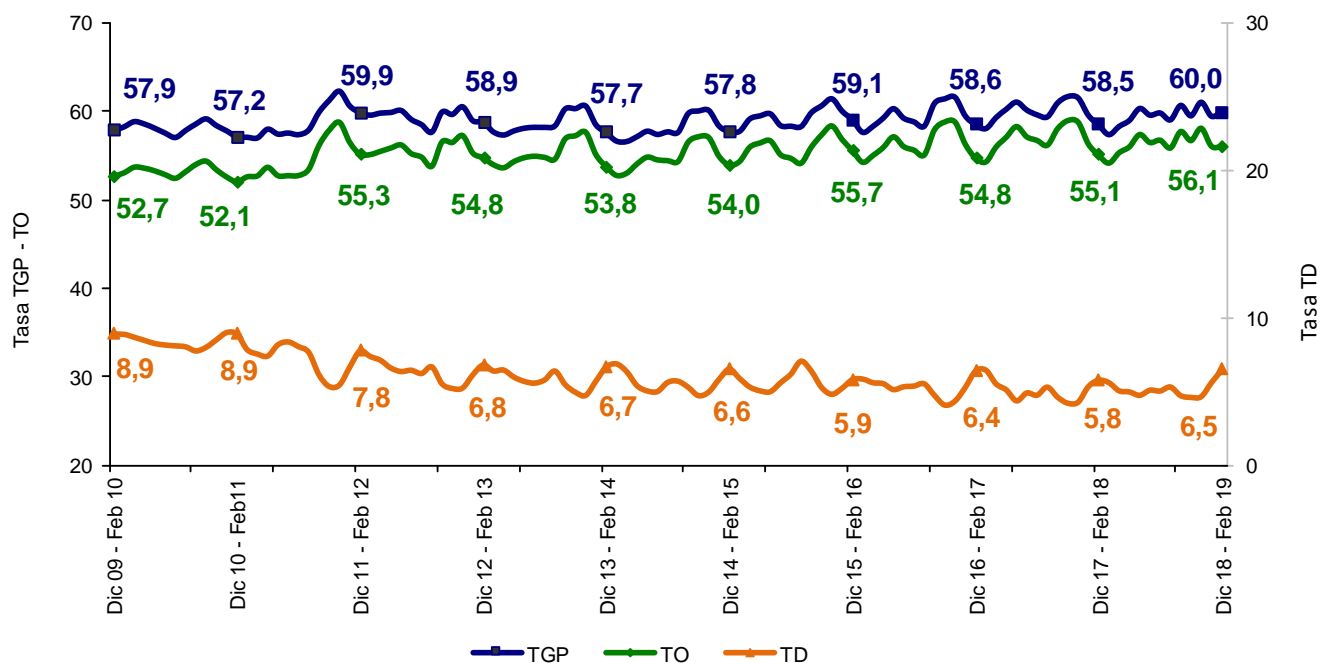


Fuente: DANE, GEIH.

### 2.3. Centros poblados y rural disperso

La tasa de desempleo en los centros poblados y rural disperso en el trimestre móvil diciembre 2018 - febrero 2019 fue 6,5%, la tasa global de participación 60,0% y la tasa de ocupación 56,1%. En el trimestre móvil diciembre 2017 - febrero 2018 estas tasas se ubicaron en 5,8%, 58,5% y 55,1%, respectivamente.

**Gráfico 6. Tasa global de participación, ocupación y desempleo**  
Total centros poblados y rural disperso  
Diciembre - febrero (2009 - 2019)

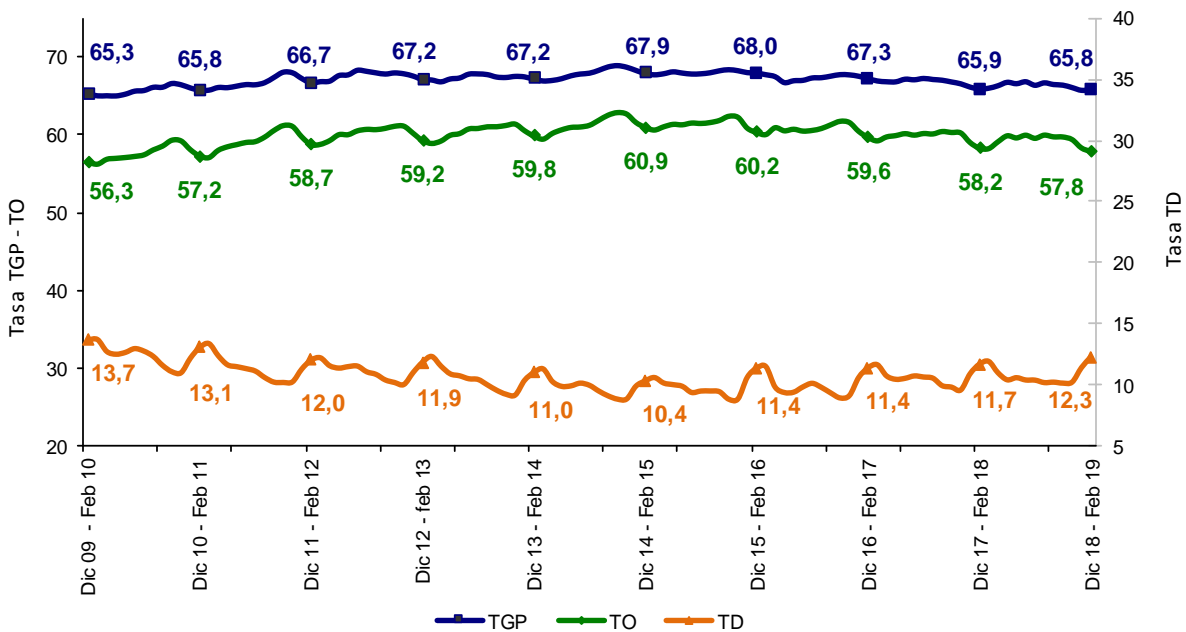


Fuente: DANE, GEIH.

## 2.4. Total 13 ciudades y áreas metropolitanas

En el trimestre móvil diciembre 2018 - febrero 2019, la tasa de desempleo de las 13 ciudades y áreas metropolitanas fue 12,3%, para el trimestre móvil diciembre 2017 - febrero 2018 fue 11,7%. La tasa global de participación fue 65,8% y la tasa de ocupación 57,8%. En el trimestre móvil diciembre 2017 - febrero 2018 estas tasas se ubicaron en 65,9% y 58,2%, respectivamente.

**Gráfico 7. Tasa global de participación, ocupación y desempleo**  
**Total 13 ciudades y áreas metropolitanas**  
**Diciembre - febrero (2009 - 2019)**



Fuente: DANE, GEIH.



### 3. POBLACIÓN OCUPADA POR RAMAS DE ACTIVIDAD

#### TRIMESTRE MÓVIL DICIEMBRE 2018 - FEBRERO 2019

##### 3.1. Total nacional

En el período de estudio, el número de personas ocupadas en el total nacional fue 22.225 miles de personas. Las ramas de actividad económica que concentraron el mayor número de ocupados fueron: Comercio, hoteles y restaurantes; Servicios comunales, sociales y personales; y Agricultura, ganadería, caza, silvicultura y pesca. Estas tres ramas capturaron el 62,9% de la población ocupada.

Las ramas de mayor crecimiento, frente al trimestre móvil diciembre 2017 - febrero 2018, fueron Otras ramas\* (9,3%) seguida por Construcción (6,6%) y Servicios comunales, sociales y personales (3,6%).

La mayor contribución al crecimiento de la población ocupada se dio en las ramas de Servicios comunales, sociales y personales; Construcción; y Otras ramas\*, estas contribuyeron en conjunto con 1,3 puntos porcentuales.

**Gráfico 8. Distribución porcentual, variación porcentual y contribución a la variación de la población ocupada según rama de actividad<sup>^</sup>**

**Total nacional**

**Diciembre - febrero (2019/2018)**

Rama de actividad	Distribución (%)	Variación (%)	Contribución (p.p)
<b>Total nacional</b>	<b>100,0</b>	<b>0,9</b>	<b>0,9</b>
Servicios comunales, sociales y personales	18,9	3,6	0,7
Construcción	6,5	6,6	0,4
Otras ramas*	2,9	9,3	0,2
Transporte, almacenamiento y comunicaciones	8,2	-0,4	0,0
Industria manufacturera	11,6	-0,3	0,0
Agricultura, ganadería, caza, silvicultura y pesca	16,8	-0,4	-0,1
Comercio, hoteles y restaurantes	27,2	-0,3	-0,1
Actividades inmobiliarias, empresariales y de alquiler	7,9	-2,3	-0,2

**Fuente:** DANE, GEIH.

<sup>^</sup>Por aproximación de decimales, la suma de las proporciones y contribuciones pueden diferir ligeramente con la información del anexo estadístico.

p.p: Puntos porcentuales.

\* Otras ramas: Explotación de minas y canteras; suministro de electricidad, gas y agua; e intermediación financiera.

**Nota:** La distribución porcentual de la población ocupada puede diferir del 100% por la no inclusión de la categoría "No informa".

### 3.2. Cabeceras

La población ocupada en las cabeceras fue 17.338 miles de personas. Las ramas de Comercio, hoteles y restaurantes y Servicios comunales, sociales y personales concentraron 53,3% de las personas ocupadas.

Las ramas con mayor variación positiva frente al trimestre móvil diciembre 2017 - febrero 2018 fueron: Otras ramas\* con 8,7%, seguida de Construcción con 5,0%.

En las cabeceras, las ramas que presentaron mayor contribución a la variación de la población ocupada fueron Servicios comunales, sociales y personales; Otras ramas\* y Construcción; éstas contribuyeron en conjunto con 1,6 puntos porcentuales.

**Gráfico 9. Distribución porcentual, variación porcentual y contribución a la variación de la población ocupada según rama de actividad<sup>^</sup>**

**Total cabeceras**

**Diciembre - febrero (2019/2018)**

Rama de actividad	Distribución (%)	Variación (%)	Contribución (p.p)
<b>Total cabeceras</b>	<b>100,0</b>	<b>0,5</b>	<b>0,5</b>
Servicios comunales, sociales y personales	22,0	3,0	0,7
Otras ramas*	7,1	8,7	0,6
Construcción	7,3	5,0	0,3
Industria manufacturera	13,2	-0,9	-0,1
Transporte, almacenamiento y comunicaciones	9,5	-1,4	-0,1
Actividades inmobiliarias, empresariales y de alquiler	9,6	-3,4	-0,3
Comercio, hoteles y restaurantes	31,3	-1,3	-0,4

**Fuente:** DANE, GEIH.

<sup>^</sup>Por aproximación de decimales, la suma de las proporciones y contribuciones pueden diferir ligeramente del total de la variación de los ocupados.

p.p: Puntos porcentuales.

\* Otras ramas: Agricultura, ganadería, caza, silvicultura y pesca; explotación de minas y canteras; suministro de electricidad, gas y agua; e intermediación financiera.

**Nota:** La distribución porcentual de la población ocupada puede diferir del 100% por la no inclusión de la categoría "No informa".

### 3.3. Centros poblados y rural disperso

La población ocupada en los centros poblados y rural disperso fue 4.887 miles de personas. La rama de Agricultura, ganadería, caza, silvicultura y pesca concentró el 62,1% de la población ocupada, seguida de la rama Comercio, hoteles y restaurantes con 12,8%.

En los centros poblados y rural disperso, la rama de Construcción presentó un crecimiento de 19,8% frente al trimestre móvil diciembre 2017 - febrero 2018.

Las ramas que más contribuyeron al incremento de la población ocupada fueron Comercio, hoteles y restaurantes con 1,1 puntos porcentuales, seguido de Servicios comunales, sociales y personales con 0,7 puntos porcentuales.

**Gráfico 10. Distribución porcentual, variación porcentual y contribución a la variación de la población ocupada según rama de actividad<sup>^</sup>**

**Total centros poblados y rural disperso**  
**Diciembre - febrero (2019/2018)**

Rama de actividad	Distribución (%)	Variación (%)	Contribución (p.p)
<b>Total centros poblados y rural disperso</b>	<b>100,0</b>	<b>2,2</b>	<b>2,2</b>
Comercio, hoteles y restaurantes	12,8	9,6	1,1
Servicios comunales, sociales y personales	8,1	9,2	0,7
Construcción	3,7	19,8	0,6
Transporte, almacenamiento y comunicaciones	3,7	9,1	0,3
Industria manufacturera	5,8	4,7	0,3
Otras ramas*	3,8	6,0	0,2
Agricultura, ganadería, caza, silvicultura y pesca	62,1	-1,7	-1,1

**Fuente:** DANE, GEIH.

<sup>^</sup>Por aproximación de decimales, la suma de las proporciones y contribuciones pueden diferir ligeramente con la información del anexo estadístico.

p.p: Puntos porcentuales.

\* Otras ramas: Explotación de minas y canteras; suministro de electricidad, gas y agua; intermediación financiera; y actividades inmobiliarias, empresariales y de alquiler.

**Nota:** La distribución porcentual de la población ocupada puede diferir del 100% por la no inclusión de la categoría "No informa".

### 3.4. Total 13 ciudades y áreas metropolitanas

La población ocupada en las 13 ciudades y áreas metropolitanas fue 10.569 miles de personas. Las ramas de actividad económica que tuvieron mayor participación en los ocupados de las 13 ciudades y áreas metropolitanas fueron: Comercio, hoteles y restaurantes; Servicios comunales, sociales y personales e Industria manufacturera. Estas tres ramas concentraron 67,4% de la ocupación.

La mayor variación de los ocupados se presentó en la categoría de Otras ramas\* con 17,5%, seguida de Construcción con 9,2%.

Otras ramas\* y Construcción fueron las categorías de mayor aporte y en conjunto contribuyeron con 1,3 puntos porcentuales al crecimiento de la población ocupada en las 13 ciudades y áreas metropolitanas.

**Gráfico 11. Distribución porcentual, variación porcentual y contribución a la variación de la población ocupada según rama de actividad<sup>^</sup>**

**Total 13 ciudades y áreas metropolitanas**  
**Diciembre - febrero (2019/2018)**

Rama de actividad	Distribución (%)	Variación (%)	Contribución (p.p)
<b>Total 13 ciudades y áreas metropolitanas</b>	<b>100,0</b>	<b>0,6</b>	<b>0,6</b>
Otras ramas*	4,4	17,5	0,7
Construcción	7,0	9,2	0,6
Comercio, hoteles y restaurantes	30,7	0,7	0,2
Servicios comunales, sociales y personales	21,9	1,0	0,2
Industria manufacturera	14,8	-2,0	-0,3
Transporte, almacenamiento y comunicaciones	9,1	-3,6	-0,3
Actividades inmobiliarias, empresariales y de alquiler	12,1	-3,4	-0,4

**Fuente:** DANE, GEIH.

<sup>^</sup>Por aproximación de decimales, la suma de las proporciones y contribuciones pueden diferir ligeramente del total de la variación de los ocupados.

p.p: Puntos porcentuales.

\* Otras ramas: Agricultura, ganadería, caza, silvicultura y pesca; explotación de minas y canteras; suministro de electricidad, gas y agua; e intermediación financiera.

**Nota:** La distribución porcentual de la población ocupada puede diferir del 100% por la no inclusión de la categoría "No informa".

## 4. POBLACIÓN OCUPADA POR POSICIÓN OCUPACIONAL TRIMESTRE MÓVIL DICIEMBRE 2018 - FEBRERO 2019

### 4.1. Total nacional

En el total nacional, el trabajador por Cuenta propia y el Obrero, empleado particular fueron las posiciones ocupacionales que tuvieron mayor participación en la población ocupada con 82,2% en conjunto.

Las posiciones ocupacionales que más crecieron fueron Jornalero o peón con una variación de 12,3% y el Obrero, empleado del gobierno con 10,1%.

Las posiciones ocupacionales trabajador por Cuenta propia y Obrero, empleado del gobierno contribuyeron en conjunto con 0,9 puntos porcentuales a la variación de la población ocupada en el total nacional.

**Gráfico 12. Distribución porcentual, variación porcentual y contribución a la variación de la población ocupada según posición ocupacional<sup>^</sup>**

**Total nacional**

**Diciembre - febrero (2019/2018)**

Posición ocupacional	Distribución (%)	Variación (%)	Contribución (p.p)
<b>Total nacional</b>	<b>100,0</b>	<b>0,9</b>	<b>0,9</b>
Trabajador por cuenta propia	43,4	1,1	0,5
Obrero, empleado del gobierno	3,8	10,1	0,4
Jornalero o peón	3,0	12,3	0,3
Empleado doméstico	3,1	8,6	0,3
Obrero, empleado particular	38,8	0,3	0,1
Trabajador sin remuneración <sup>°</sup>	4,0	-5,6	-0,2
Patrón o empleador	3,8	-9,9	-0,4

**Fuente:** DANE, GEIH.

<sup>^</sup>Por aproximación de decimales, la suma de las proporciones y contribuciones pueden diferir ligeramente con la información del anexo estadístico.

<sup>°</sup> Trabajador sin remuneración incluye a los trabajadores familiares sin remuneración y a los trabajadores sin remuneración en empresas de otros hogares.

Nota: La distribución porcentual de la población ocupada puede diferir del 100% por la no inclusión de la categoría "Otro".

p.p: Puntos porcentuales.

**Nota:** La distribución porcentual de la población ocupada puede diferir del 100% por la no inclusión de la categoría "No informa".

## 4.2. Cabeceras

Las posiciones ocupacionales con mayor participación en la ocupación fueron: Obrero, empleado particular<sup>^</sup> (45,1%) y Trabajador por cuenta propia (40,4%).

En las cabeceras, la posición ocupacional Obrero, empleado del gobierno presentó un incremento de 10,3%.

La posición ocupacional Obrero, empleado del gobierno contribuyó a la variación de la población ocupada con 0,4 puntos porcentuales.

**Gráfico 13. Distribución porcentual, variación porcentual y contribución a la variación de la población ocupada según posición ocupacional<sup>^</sup>**

**Total cabeceras**

**Diciembre - febrero (2019/2018)**

Posición ocupacional	Distribución (%)	Variación (%)	Contribución (p.p)
<b>Total cabeceras</b>	<b>100,0</b>	<b>0,5</b>	<b>0,5</b>
Obrero, empleado del gobierno	4,6	10,3	0,4
Empleado doméstico	3,3	3,9	0,1
Trabajador por cuenta propia	40,4	0,2	0,1
Trabajador sin remuneración <sup>°</sup>	2,6	0,3	0,0
Obrero, empleado particular <sup>^</sup>	45,1	0,0	0,0
Patrón o empleador	3,9	-2,9	-0,1

**Fuente:** DANE, GEIH.

<sup>^</sup>Obrero, empleado particular incluye jornalero o peón.

<sup>^</sup>Por aproximación de decimales, la suma de las proporciones y contribuciones pueden diferir ligeramente con la información del anexo estadístico.

<sup>°</sup> Trabajador sin remuneración incluye a los trabajadores familiares sin remuneración y a los trabajadores sin remuneración en empresas de otros hogares.

Nota: La distribución porcentual de la población ocupada puede diferir del 100% por la no inclusión de la categoría "Otro".

p.p: Puntos porcentuales.

### 4.3. Centros poblados y rural disperso

Las posiciones ocupacionales con mayor participación durante el trimestre móvil diciembre 2018 - febrero 2019 en los centros poblados y rural disperso fueron: Trabajador por cuenta propia y Obrero, empleado particular. Estas dos posiciones concentraron 72,7% de la población ocupada.

En los centros poblados y rural disperso, se presentó un crecimiento de 39,2% en la posición ocupacional Empleado doméstico y el Jornalero o peón creció 14,4%.

La posición ocupacional que más contribuyó a la variación de la población ocupada en los centros poblados y rural disperso fue Trabajador por cuenta propia con 2,0 puntos porcentuales.

**Gráfico 14. Distribución porcentual, variación porcentual y contribución a la variación de la población ocupada según posición ocupacional<sup>^</sup>**

**Total centros poblados y rural disperso**  
**Diciembre - febrero (2019/2018)**

Posición ocupacional	Distribución (%)	Variación (%)	Contribución (p.p)
<b>Total centros poblados y rural disperso</b>	<b>100,0</b>	<b>2,2</b>	<b>2,2</b>
Trabajador por cuenta propia	54,0	3,7	2,0
Jornalero o peón	11,4	14,4	1,5
Empleado doméstico	2,4	39,2	0,7
Obrero, empleado particular	18,7	3,4	0,6
Obrero, empleado del gobierno	1,0	7,4	0,1
Trabajador sin remuneración <sup>°</sup>	8,9	-11,0	-1,1
Patrón o empleador	3,4	-30,2	-1,5

**Fuente:** DANE, GEIH.

<sup>^</sup> Por aproximación de decimales, la suma de las proporciones y contribuciones puede diferir ligeramente del total de la variación de los ocupados.

<sup>°</sup> Trabajador sin remuneración incluye a los trabajadores familiares sin remuneración y a los trabajadores sin remuneración en empresas de otros hogares.

Nota: La distribución porcentual de la población ocupada puede diferir del 100% por la no inclusión de la categoría "Otro".

p.p: Puntos porcentuales.

#### 4.4. Total 13 ciudades y áreas metropolitanas

Para el total de las 13 ciudades y áreas metropolitanas, Obrero, empleado particular<sup>^</sup> y Trabajador por cuenta propia fueron las posiciones que mayor participación tuvieron en la ocupación (87,4%) en el trimestre móvil diciembre 2018 - febrero 2019.

En las 13 ciudades y áreas metropolitanas, el Trabajador sin remuneración<sup>°</sup> presentó un crecimiento de 6,9% frente al trimestre móvil diciembre 2017 - febrero 2018.

En las 13 ciudades y áreas metropolitanas, la posición ocupacional Obrero, empleado particular<sup>^</sup> contribuyó al aumento de los ocupados con 0,6 puntos porcentuales.

**Gráfico 15. Distribución porcentual, variación porcentual y contribución a la variación de la población ocupada según posición ocupacional<sup>^</sup>**  
**Total 13 ciudades y áreas metropolitanas**  
**Diciembre - febrero (2019/2018)**

Posición ocupacional	Distribución (%)	Variación (%)	Contribución (p.p)
<b>Total 13 ciudades y áreas metropolitanas</b>	<b>100,0</b>	<b>0,6</b>	<b>0,6</b>
Obrero, empleado particular <sup>^</sup>	52,1	1,1	0,6
Trabajador sin remuneración <sup>°</sup>	1,9	6,9	0,1
Obrero, empleado del gobierno	3,8	1,5	0,1
Patrón o empleador	3,7	0,4	0,0
Empleado doméstico	3,2	-2,1	-0,1
Trabajador por cuenta propia	35,3	-0,3	-0,1

**Fuente:** DANE, GEIH.

<sup>^</sup>Obrero, empleado particular incluye jornalero o peón.

<sup>°</sup> Trabajador sin remuneración incluye a los trabajadores familiares sin remuneración y a los trabajadores sin remuneración en empresas de otros hogares.

<sup>^</sup>Por aproximación de decimales, la suma de las proporciones y contribuciones pueden diferir ligeramente con la información del anexo estadístico.

Nota: La distribución porcentual de la población ocupada puede diferir del 100% por la no inclusión de la categoría "Otro".

p.p: Puntos porcentuales.

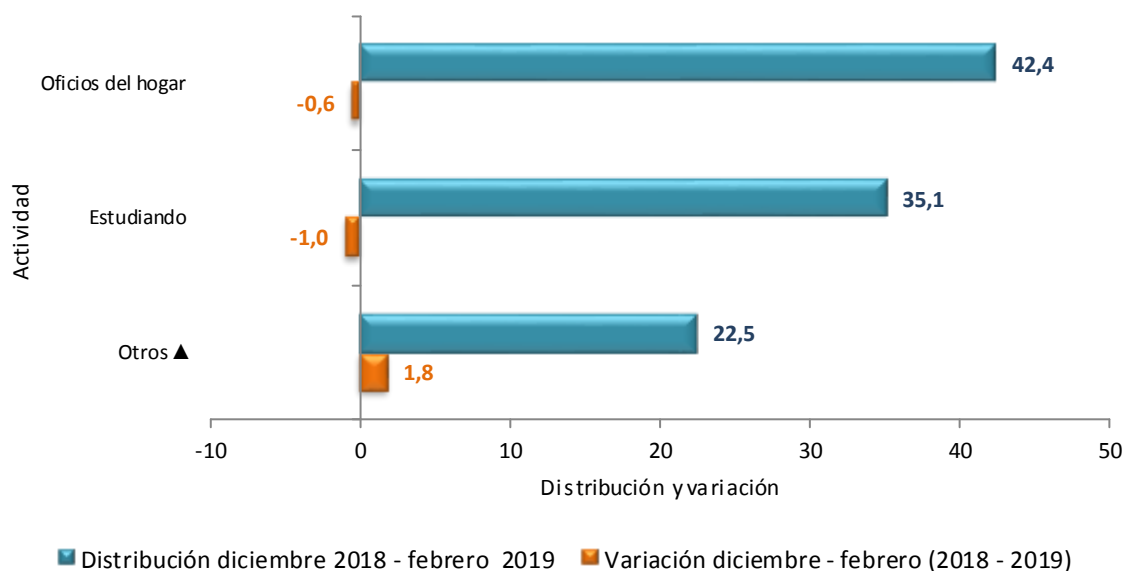


## 5. INACTIVOS TRIMESTRE MÓVIL DICIEMBRE 2018 - FEBRERO 2019

### 5.1. Total nacional

En el trimestre móvil diciembre 2018 - febrero 2019, la población inactiva en el total nacional se dedicó principalmente a realizar oficios del hogar (42,4%) y a estudiar (35,1%).

**Gráfico 16. Distribución y variación de la población inactiva**  
**Total nacional**  
**Diciembre- febrero (2018/2019)**



**Fuente:** DANE – GEIH

▲Otros: Incapacitado permanente para trabajar, rentista, pensionado, jubilado, personas que no les llama la atención o creen que no vale la pena trabajar.

## 6. INDICADORES DEL MERCADO LABORAL DE LAS 23 CIUDADES Y ÁREAS METROPOLITANAS TRIMESTRE MÓVIL DICIEMBRE 2018 - FEBRERO 2019

En el período de referencia, las ciudades que registraron las mayores tasas de desempleo fueron:

1. **Quibdó:** Tasa de desempleo 20,3%; tasa global de participación 57,3%; tasa de ocupación 45,6% y tasa de subempleo objetivo 3,0%.
2. **Armenia:** Tasa de desempleo 18,4%; tasa global de participación 64,1%; tasa de ocupación 52,3% y tasa de subempleo objetivo 9,5%.
3. **Cúcuta AM:** Tasa de desempleo 17,7%; tasa global de participación 58,4%; tasa de ocupación 48,0% y tasa de subempleo objetivo 11,3%.

Las ciudades que presentaron las menores tasas de desempleo fueron:

1. **Barranquilla AM:** Tasa de desempleo 7,8%; tasa global de participación 64,6%; tasa de ocupación 59,5% y tasa de subempleo objetivo 12,8%.
2. **Cartagena:** Tasa de desempleo 8,0%; tasa global de participación 55,7%; tasa de ocupación 51,2% y tasa de subempleo objetivo 8,2%.
3. **Pereira AM:** Tasa de desempleo 8,8%; tasa global de participación 63,7%; tasa de ocupación 58,1% y tasa de subempleo objetivo 6,6%.

**Tabla 1. Tasa global de participación, ocupación, desempleo y subempleo  
23 ciudades y áreas metropolitanas  
Trimestre móvil diciembre 2018 - febrero 2019**

Diciembre 2018 - febrero 2019							
Dominio	TGP	TO	TS (subj)	TS (obj)	TD (2019)	TD (2018)	Variación TD
Quibdó	57,3	45,6	16,5	3,0	20,3	16,3	+
Armenia	64,1	52,3	23,7	9,5	18,4	16,4	+
Cúcuta AM	58,4	48,0	23,3	11,3	17,7	18,7	-
Ibagué	65,3	54,0	23,1	11,2	17,3	14,9	+
Riohacha	60,2	49,9	26,3	17,9	17,1	15,3	+
Florencia	60,2	50,2	18,1	6,4	16,7	14,1	+
Valledupar	62,1	51,9	15,9	8,0	16,4	14,7	+
Villavicencio	65,6	56,7	19,2	9,0	13,6	13,3	+
Manizales AM	57,4	49,6	15,1	4,9	13,6	12,4	+
Tunja	60,8	52,6	22,6	7,4	13,4	10,6	+
Cali AM	66,7	58,1	28,9	12,4	12,9	12,6	+
Bogotá DC	69,3	60,4	27,4	11,2	12,9	11,7	+
Medellín AM	64,9	56,6	21,3	8,9	12,8	12,8	=
Neiva	61,9	54,0	18,3	10,6	12,8	12,6	+
<b>Total 23 ciudades y AM</b>	<b>65,4</b>	<b>57,3</b>	<b>24,7</b>	<b>10,4</b>	<b>12,5</b>	<b>11,8</b>	<b>+</b>
<b>Total 13 ciudades y AM</b>	<b>65,8</b>	<b>57,8</b>	<b>25,0</b>	<b>10,4</b>	<b>12,3</b>	<b>11,7</b>	<b>+</b>
Montería	62,5	54,9	15,2	8,2	12,1	11,4	+
Popayán	59,2	52,2	27,4	10,9	11,9	11,4	+
Sincelejo	68,5	60,6	29,8	11,1	11,5	10,3	+
Bucaramanga AM	65,8	58,8	18,9	8,0	10,6	9,5	+
Santa Marta	61,1	54,9	23,0	9,3	10,1	8,5	+
Pasto	60,9	54,9	29,0	8,4	10,0	10,7	-
Pereira AM	63,7	58,1	12,8	6,6	8,8	10,2	-
Cartagena	55,7	51,2	26,1	8,2	8,0	8,1	-
Barranquilla AM	64,6	59,5	29,2	12,8	7,8	7,8	=
San Andrés*	69,8	65,2	3,7	1,4	6,6	7,2	-

Fuente: DANE, Gran Encuesta Integrada de Hogares

(+) (-): Aumento o disminución de la TD del trimestre de cada ciudad frente al mismo periodo del año anterior.

\*El total de las 23 ciudades no incluye San Andrés por tener una distribución de la muestra diferente.

Los resultados presentados para San Andrés corresponden al período septiembre 2018 - febrero 2019.

## ANEXOS

### Poblaciones

#### 1. MES

##### 1.1 Total nacional

**Tabla 2. Población ocupada, desocupada, inactiva y subempleada**

Población Total Nacional	Febrero		Variación	
	2018	2019	Absoluta	%
Ocupados	21.840	22.071	231	1,1
Desocupados	2.645	2.944	299	11,3
Inactivos	14.183	14.153	-31	-0,2
Subempleados Subjetivos	5.853	6.923	1.070	18,3
Subempleados Objetivos	2.317	2.686	369	15,9

Fuente: DANE, GEIH.

Nota: Resultado en miles. Por efecto de redondeo en miles los totales pueden diferir ligeramente

Nota: Datos expandidos con proyecciones de población elaboradas con base en los resultados del Censo 2005

##### 1.2 Total 13 ciudades y áreas metropolitanas

**Tabla 3. Población ocupada, desocupada, inactiva y subempleada**

Población Total 13 ciudades y áreas metropolitanas	Febrero		Variación	
	2018	2019	Absoluta	%
Ocupados	10.476	10.558	82	0,8
Desocupados	1.412	1.498	87	6,1
Inactivos	6.187	6.264	78	1,3
Subempleados Subjetivos	2.541	3.022	481	18,9
Subempleados Objetivos	1.077	1.337	260	24,1

Fuente: DANE, GEIH.

Nota: Resultado en miles. Por efecto de redondeo en miles los totales pueden diferir ligeramente

Nota: Datos expandidos con proyecciones de población elaboradas con base en los resultados del Censo 2005

## 2. TRIMESTRE MÓVIL

### 2.1 Total nacional

**Tabla 4. Población ocupada, desocupada, inactiva y subempleada**

Población Total Nacional	Diciembre 2017 - febrero 2018	Diciembre 2018 - febrero 2019	Variación	
			Absoluta	%
Ocupados	22.027	22.225	198	0,9
Desocupados	2.554	2.864	310	12,1
Inactivos	14.068	14.037	-31	-0,2
Subempleados Subjetivos	5.941	6.985	1.043	17,6
Subempleados Objetivos	2.199	2.652	454	20,6

**Fuente:** DANE, GEIH.

**Nota:** Resultado en miles. Por efecto de redondeo en miles los totales pueden diferir ligeramente

**Nota:** Datos expandidos con proyecciones de población elaboradas con base en los resultados del Censo 2005

### 2.2 Cabeceras

**Tabla 5. Población ocupada, desocupada, inactiva y subempleada**

Población Total Cabeceras	Diciembre 2017 - febrero 2018	Diciembre 2018 - febrero 2019	Variación	
			Absoluta	%
Ocupados	17.245	17.338	93	0,5
Desocupados	2.259	2.525	266	11,8
Inactivos	10.473	10.552	79	0,8
Subempleados Subjetivos	4.646	5.431	784	16,9
Subempleados Objetivos	1.813	2.177	365	20,1

**Fuente:** DANE, GEIH.

**Nota:** Resultado en miles. Por efecto de redondeo en miles los totales pueden diferir ligeramente

**Nota:** Datos expandidos con proyecciones de población elaboradas con base en los resultados del Censo 2005

## 2.3 Centros poblados y rural disperso

**Tabla 6. Población ocupada, desocupada, inactiva y subempleada**

Población total centros poblados y rural disperso	Diciembre 2017 - febrero 2018	Diciembre 2018 - febrero 2019	Variación	
			Absoluta	%
Ocupados	4.782	4.887	105	2,2
Desocupados	295	339	44	15,0
Inactivos	3.595	3.485	-109	-3,0
Subempleados Subjetivos	1.295	1.554	259	20,0
Subempleados Objetivos	386	475	89	23,1

**Fuente:** DANE, GEIH.

**Nota:** Resultado en miles. Por efecto de redondeo en miles los totales pueden diferir ligeramente

**Nota:** Datos expandidos con proyecciones de población elaboradas con base en los resultados del Censo 2005

## 2.4 Total 13 ciudades y áreas metropolitanas

**Tabla 7. Población ocupada, desocupada, inactiva y subempleada**

Población Total 13 ciudades y áreas metropolitanas	Diciembre 2017 - febrero 2018	Diciembre 2018 - febrero 2019	Variación	
			Absoluta	%
Ocupados	10.508	10.569	62	0,6
Desocupados	1.393	1.481	88	6,3
Inactivos	6.153	6.250	97	1,6
Subempleados Subjetivos	2.496	3.014	518	20,8
Subempleados Objetivos	985	1.257	272	27,6

**Fuente:** DANE, GEIH.

**Nota:** Resultado en miles. Por efecto de redondeo en miles los totales pueden diferir ligeramente

**Nota:** Datos expandidos con proyecciones de población elaboradas con base en los resultados del Censo 2005

## FICHA METODOLÓGICA

### Objetivo General

Proporcionar información básica sobre el tamaño, período y estructura de la fuerza de trabajo (empleo, desempleo e inactividad) de la población del país y de algunas variables sociodemográficas.

### Cobertura:

Total nacional y 24 ciudades y áreas metropolitanas que comprenden:

24 ciudades y áreas metropolitanas	
Bogotá D.C.	Villavicencio
Medellín - Valle de Aburrá <sup>^</sup>	Tunja *
Cali - Yumbo	Florencia*
Barranquilla - Soledad	Popayán*
Bucaramanga – Girón, Piedecuesta y Floridablanca	Valledupar*
Manizales - Villa María	Quibdó*
Pasto	Neiva*
Pereira - Dos Quebradas y la Virginia	Riohacha*
Cúcuta - Villas del Rosario, Los Patios y El Zulia	Santa Marta*
Ibagué	Armenia*
Montería	Sincelejo*
Cartagena	San Andrés*

<sup>^</sup> Caldas, La Estrella, Sabaneta, Itagüí, Envigado, Bello, Copacabana, Girardota y Barbosa.

\* 11 nuevas ciudades.

**Tipo de investigación:** encuesta por muestreo.

**Tipo de muestra:** probabilística, estratificada, de conglomerados desiguales y multietápica.

**Unidad Observación:** hogar particular.

**Distribución de la muestra y entrega de indicadores para San Andrés:** con el propósito de no recargar a los hogares encuestados se realizó una rotación más espaciada de las viviendas de la muestra. De acuerdo con las condiciones específicas de este municipio se ha realizado a partir del mes de febrero de 2012 una distribución de la muestra en seis (6) meses del año, en lugar de tres (3). En este sentido, la publicación se hará cada 2 meses con acumulación de muestra semestral.

## GLOSARIO<sup>3</sup>

**Área metropolitana:** se define como el área de influencia la cual incluye municipios circundantes, que con la ciudad conforman un solo tejido urbano no discontinuo y han sido reconocidos legalmente.

La distribución de la población según los conceptos de fuerza de trabajo es la siguiente:

**Población total (PT):** se estima por proyecciones con base en los resultados de los censos de población.

**Población en edad de trabajar (PET):** está constituida por las personas de 12 y más años en la parte urbana, y de 10 años y más en la parte rural.

**Población económicamente activa (PEA):** también se llama fuerza laboral y son las personas en edad de trabajar, que trabajan o están buscando empleo.

Esta población se divide en:

**Ocupados (O):** son las personas que durante el período de referencia se encontraban en una de las siguientes situaciones:

1. Trabajó por lo menos una hora remunerada en la semana de referencia.
2. Los que no trabajaron la semana de referencia, pero tenían un trabajo.
3. Trabajadores sin remuneración que trabajaron en la semana de referencia por lo menos 1 hora.

**Desocupados (D):** son las personas que en la semana de referencia se encontraban en una de las siguientes situaciones:

### **1. Desempleo abierto:**

- a. Sin empleo en la semana de referencia.
- b. Hicieron diligencias en el último mes.
- c. Disponibilidad.

### **2. Desempleo oculto:**

---

<sup>(3)</sup> Los conceptos fueron adaptados de acuerdo a las recomendaciones de la Conferencia Internacional de Estadísticos del Trabajo.



- a. Sin empleo en la semana de referencia.
- b. No hicieron diligencias en el último mes, pero sí en los últimos 12 meses y tienen una razón válida de desaliento.
- c. Disponibilidad.

**Razones válidas de desempleo:**

- a. No hay trabajo disponible en la ciudad.
- b. Está esperando que lo llamen.
- c. No sabe cómo buscar trabajo.
- d. Está cansado de buscar trabajo.
- e. No encuentra trabajo apropiado en su oficio o profesión.
- f. Está esperando la temporada alta.
- g. Carece de la experiencia necesaria.
- h. No tiene recursos para instalar un negocio.
- i. Los empleadores lo consideran muy joven o muy viejo.

**Razones no válidas de desempleo:**

- a. Se considera muy joven o muy viejo.
- b. Actualmente no desea conseguir trabajo.
- c. Responsabilidades familiares.
- d. Problemas de salud.
- e. Está estudiando.
- f. Otra razón.

***Subempleo***

El **subempleo subjetivo (SS)** se refiere al deseo manifestado por el trabajador de mejorar sus ingresos, el número de horas trabajadas o tener una labor más propia de sus competencias personales.

El **subempleo objetivo (SO)** comprende a quienes tienen el deseo de mejorar sus ingresos, el número de horas trabajadas o tener una labor más propia de sus competencias personales; pero además han hecho una gestión para materializar su aspiración y están en disposición de efectuar el cambio.

**Principales indicadores que se pueden obtener:**

- **Porcentaje de PET:** este indicador muestra la relación porcentual entre el número de personas que componen la población en edad de trabajar, frente a la población total.

$$\% PET = \frac{PET}{PT} \times 100$$

- **Tasa global de participación (TGP):** es la relación porcentual entre la población económicamente activa y la población en edad de trabajar. Este indicador refleja la presión de la población en edad de trabajar sobre el mercado laboral.

$$TGP = \frac{PEA}{PET} \times 100$$

- **Tasa de desempleo (TD):** es la relación porcentual entre el número de personas que están buscando trabajo (DS), y el número de personas que integran la fuerza laboral (PEA).

$$TD = \frac{DS}{PEA} \times 100$$

- **Tasa de ocupación (TO):** es la relación porcentual entre la población ocupada (OC) y el número de personas que integran la población en edad de trabajar (PET).

$$TO = \frac{OC}{PET} \times 100$$

- **Tasa de subempleo (TS):** es la relación porcentual de la población ocupada que manifestó querer y poder trabajar más horas a la semana (PS) y el número de personas que integran la fuerza laboral (PEA).

$$TS = \frac{PS}{PEA} \times 100$$



Si requiere información adicional, contáctenos a través del correo  
**[contacto@dane.gov.co](mailto:contacto@dane.gov.co)**

Departamento Administrativo Nacional de Estadística –DANE  
Bogotá, Colombia

**[www.dane.gov.co](http://www.dane.gov.co)**