

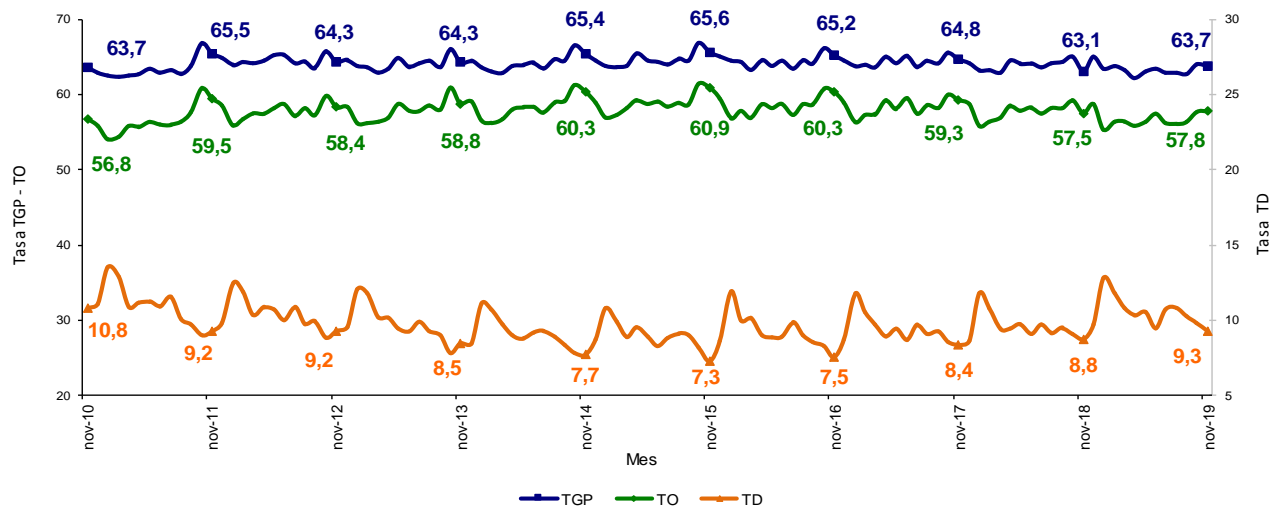
Principales indicadores del mercado laboral

Noviembre de 2019

Gráfico 1. Tasa global de participación, ocupación y desempleo

Total nacional

Noviembre (2010 – 2019)



Fuente: DANE, Gran Encuesta Integrada de Hogares (GEIH).

- Introducción
- Información del mes
- Trimestre móvil septiembre - noviembre 2019
- Población ocupada por ramas de actividad trimestre móvil septiembre - noviembre 2019
- Población ocupada por posición ocupacional trimestre móvil septiembre - noviembre 2019
- Inactivos trimestre móvil septiembre - noviembre 2019
- Indicadores de mercado laboral de las 23 ciudades y áreas metropolitanas trimestre móvil septiembre - noviembre 2019

INTRODUCCIÓN ⁽¹⁾⁽²⁾

La Gran Encuesta Integrada de Hogares (GEIH) tiene como objetivo principal proporcionar información básica sobre el tamaño y estructura de la fuerza de trabajo del país (empleo, desempleo e inactividad), así como de las características sociodemográficas que permiten caracterizar a la población según sexo, edad, parentesco con el jefe del hogar, nivel educativo, la afiliación al sistema de seguridad social en salud, entre otros.

Igualmente, a través de la encuesta se clasifica a las personas según su fuerza de trabajo en ocupadas, desocupadas o inactivas. De esta forma, es posible estimar los principales indicadores del mercado laboral colombiano, como son la Tasa Global de Participación (TGP), la Tasa de Ocupación (TO) y la Tasa de Desempleo (TD).

Se trata de una investigación continua, que se aplica en todo el territorio nacional y que permite la desagregación de resultados para el total nacional, total cabeceras, total centros poblados y rural disperso, cada una de las 23 ciudades capitales y áreas metropolitanas, y San Andrés.

⁽¹⁾ Datos expandidos con proyecciones de población elaboradas con base en los resultados del Censo 2005. En los dominios de estudio total nacional, total cabeceras y total centros poblados y rural disperso, no se incluye la población de los departamentos de la Amazonía y la Orinoquía (Constitución de 1991).

⁽²⁾ Las tasas menores al 10% pueden presentar errores de muestreo superiores al 5%.

1. INFORMACIÓN DEL MES

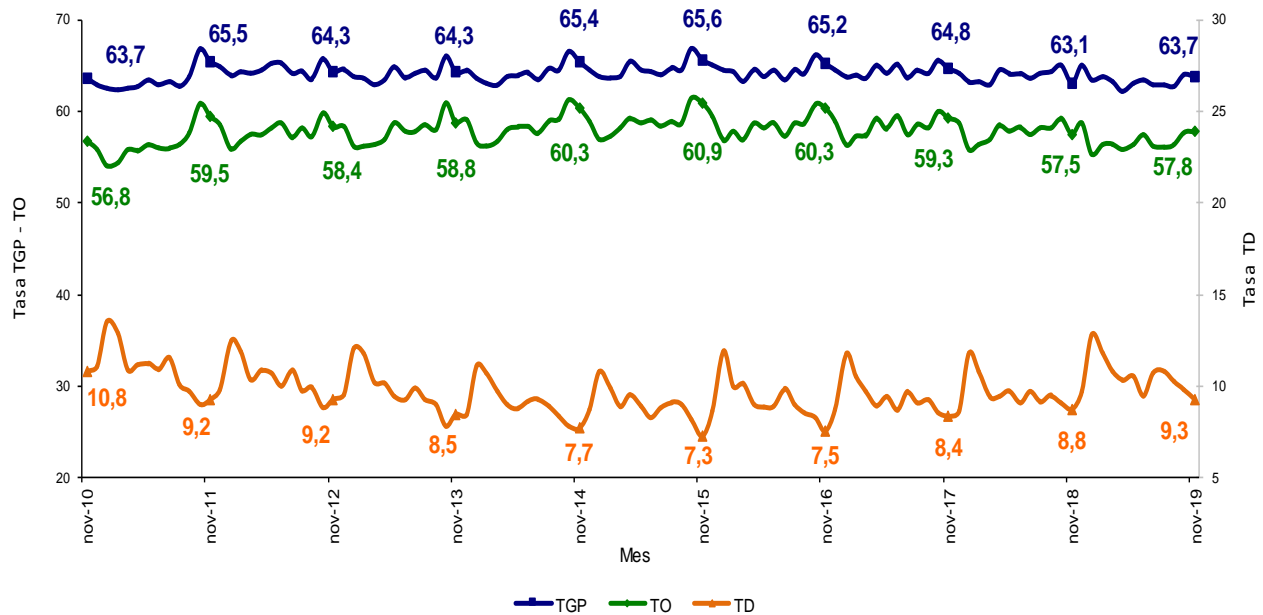
1.1. Total nacional

Para el mes de noviembre de 2019, la tasa de desempleo fue 9,3%, la tasa global de participación 63,7% y la tasa de ocupación 57,8%. En el mismo mes del año anterior estas tasas fueron 8,8%, 63,1% y 57,5%, respectivamente.

Gráfico 2. Tasa global de participación, ocupación y desempleo

Total nacional

Noviembre (2010 – 2019)

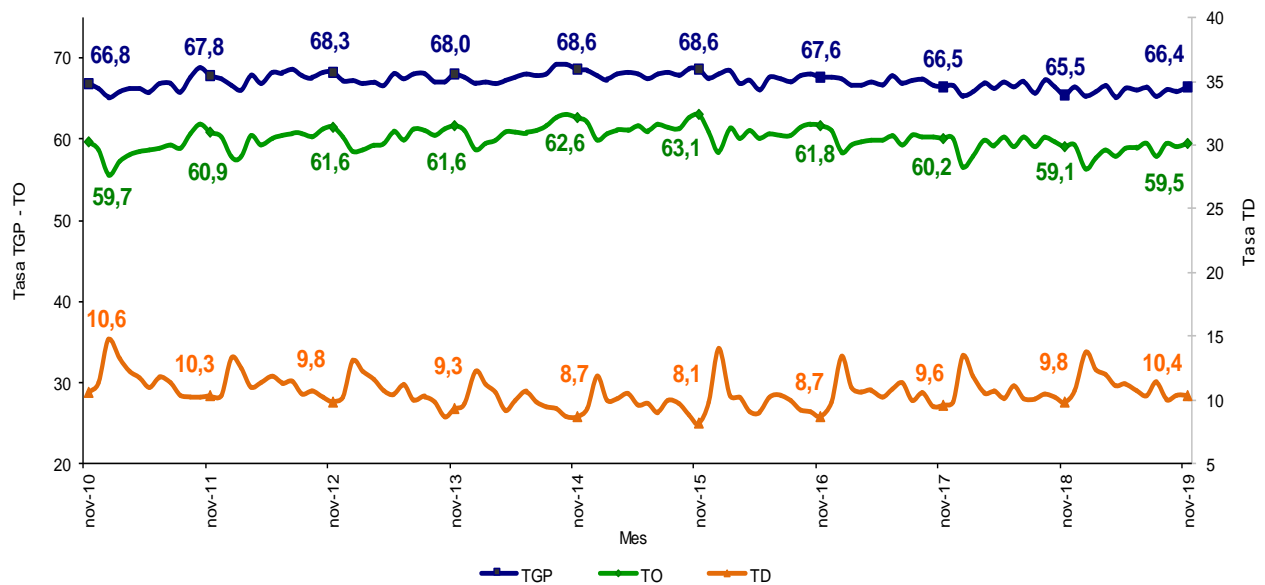


Fuente: DANE, GEIH.

1.2. Total 13 ciudades y áreas metropolitanas

En noviembre de 2019, la tasa de desempleo en el total de las 13 ciudades y áreas metropolitanas fue 10,4%, la tasa global de participación 66,4% y la tasa de ocupación 59,5%. Para el mismo mes de 2018 se ubicaron en 9,8%, 65,5% y 59,1%, respectivamente.

Gráfico 3. Tasa global de participación, ocupación y desempleo
Total 13 ciudades y áreas metropolitanas
Noviembre (2010 – 2019)



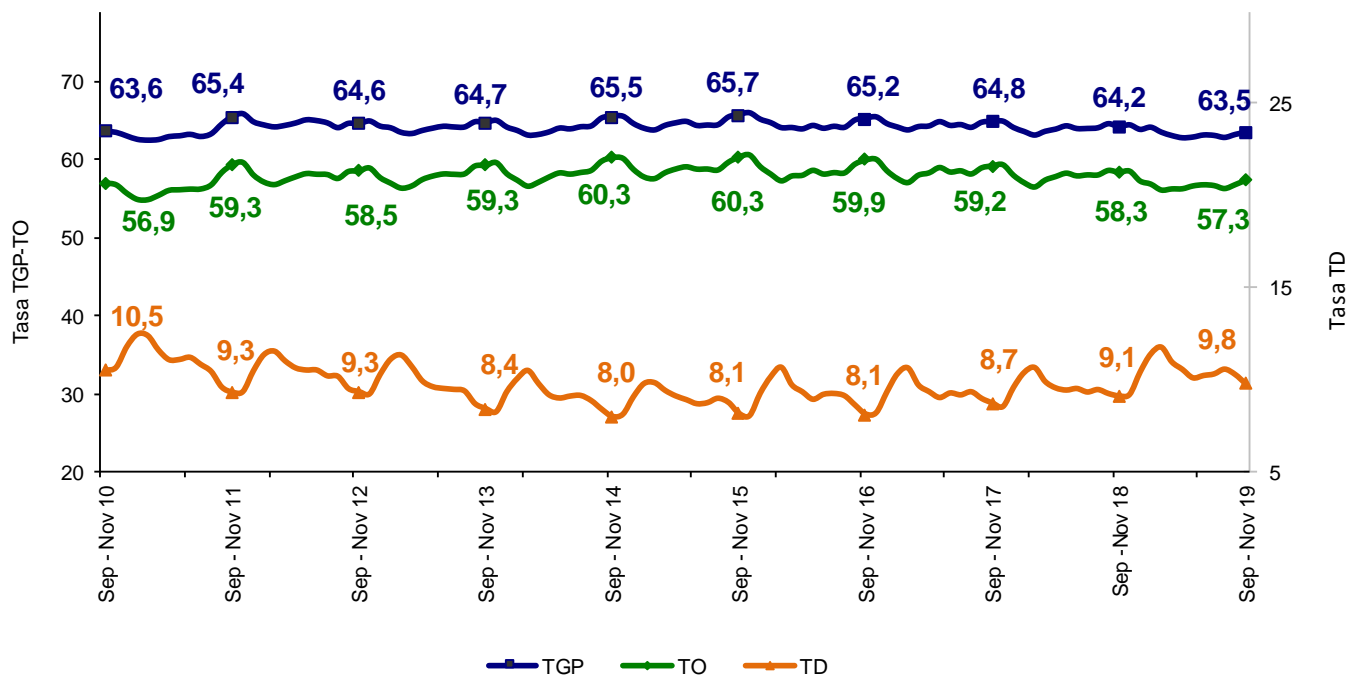
Fuente: DANE, GEIH.

2. TRIMESTRE MÓVIL SEPTIEMBRE - NOVIEMBRE 2019

2.1. Total nacional

La tasa de desempleo nacional del trimestre móvil septiembre - noviembre 2019 fue 9,8%, lo que significó un aumento de 0,7 puntos porcentuales frente al mismo trimestre de 2018 (9,1%). La tasa global de participación fue 63,5%, lo que representó una disminución de 0,7 puntos porcentuales frente al trimestre móvil septiembre - noviembre 2018 (64,2%). Finalmente, la tasa de ocupación se ubicó en 57,3%, lo que significó una reducción de 1,0 puntos porcentuales respecto al mismo trimestre móvil del año pasado (58,3%).

Gráfico 4. Tasa global de participación, ocupación y desempleo
Total nacional
Septiembre - noviembre (2010 - 2019)



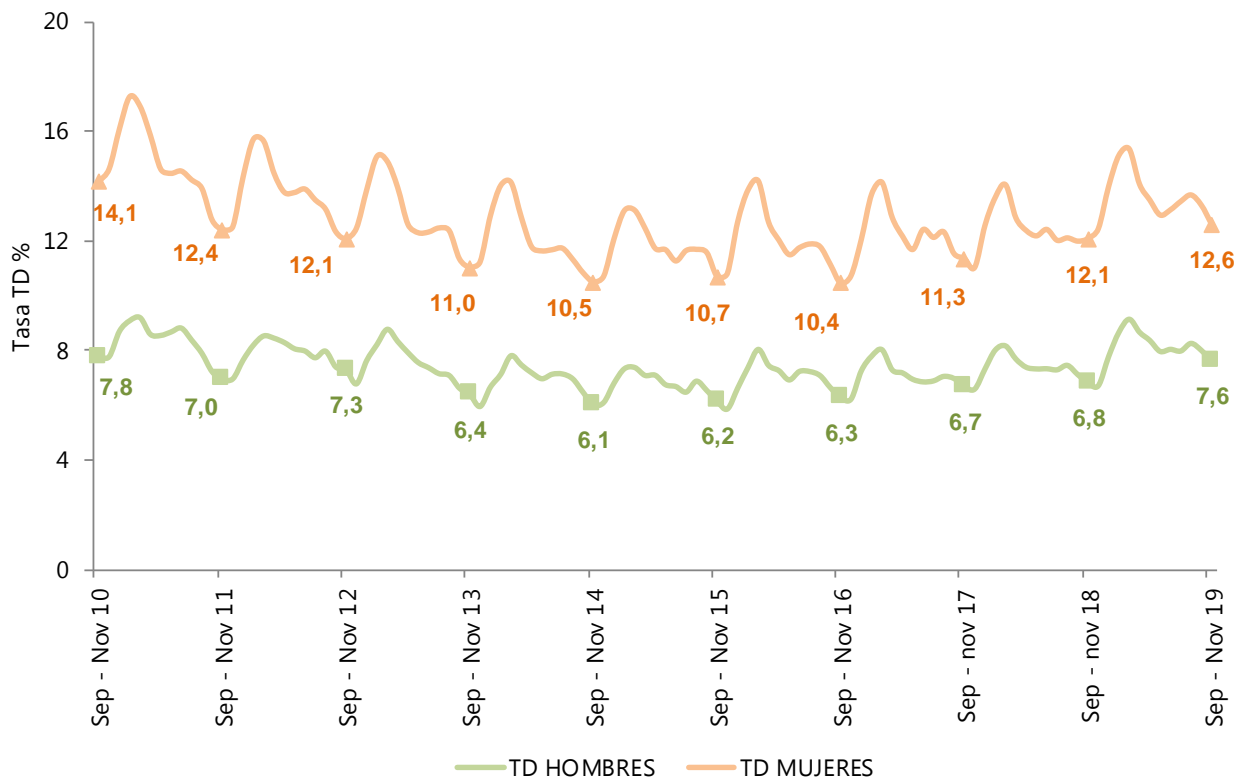
Fuente: DANE, GEIH.

2.2. Tasa de desempleo según sexo

Para el total nacional, la tasa de desempleo de los hombres en el trimestre móvil septiembre - noviembre 2019 se ubicó en 7,6%, para las mujeres fue 12,6%. En el trimestre móvil septiembre - noviembre 2018 estas tasas se ubicaron en 6,8% y 12,1%, respectivamente.

Para el trimestre móvil septiembre - noviembre 2019, la tasa de desempleo de los hombres fue menor en 5,0 puntos porcentuales respecto a la de las mujeres. En el mismo trimestre móvil del año anterior, esta diferencia fue de 5,3 puntos porcentuales.

Gráfico 5. Tasa de desempleo según sexo
Total nacional
Septiembre - noviembre (2010 - 2019)

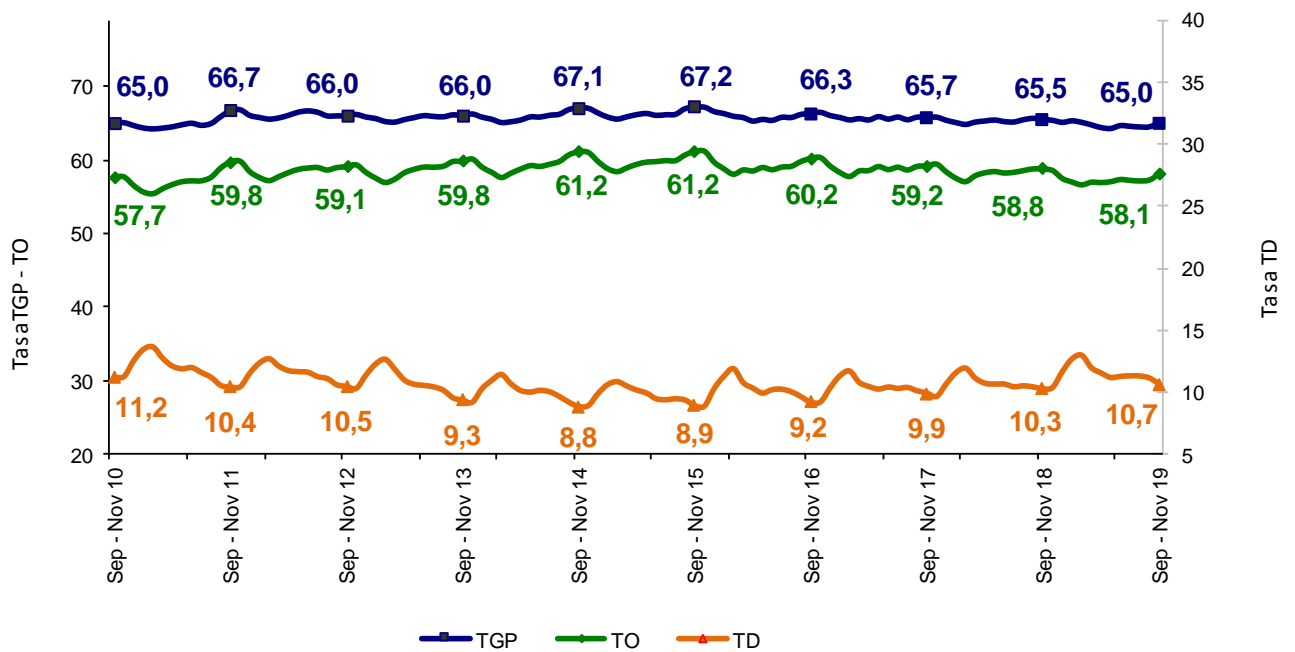


Fuente: DANE, GEIH.

2.3. Cabeceras

En el trimestre móvil septiembre - noviembre 2019, la tasa de desempleo para las cabeceras fue 10,7% y la tasa global de participación 65,0%. En el trimestre móvil septiembre - noviembre 2018 estas tasas fueron 10,3% y 65,5%, respectivamente. La tasa de ocupación se ubicó en 58,1%, lo que significó una disminución de 0,7 puntos porcentuales frente al mismo trimestre móvil de 2018 (58,8%).

Gráfico 6. Tasa global de participación, ocupación y desempleo
Total cabeceras
Septiembre - noviembre (2010 - 2019)

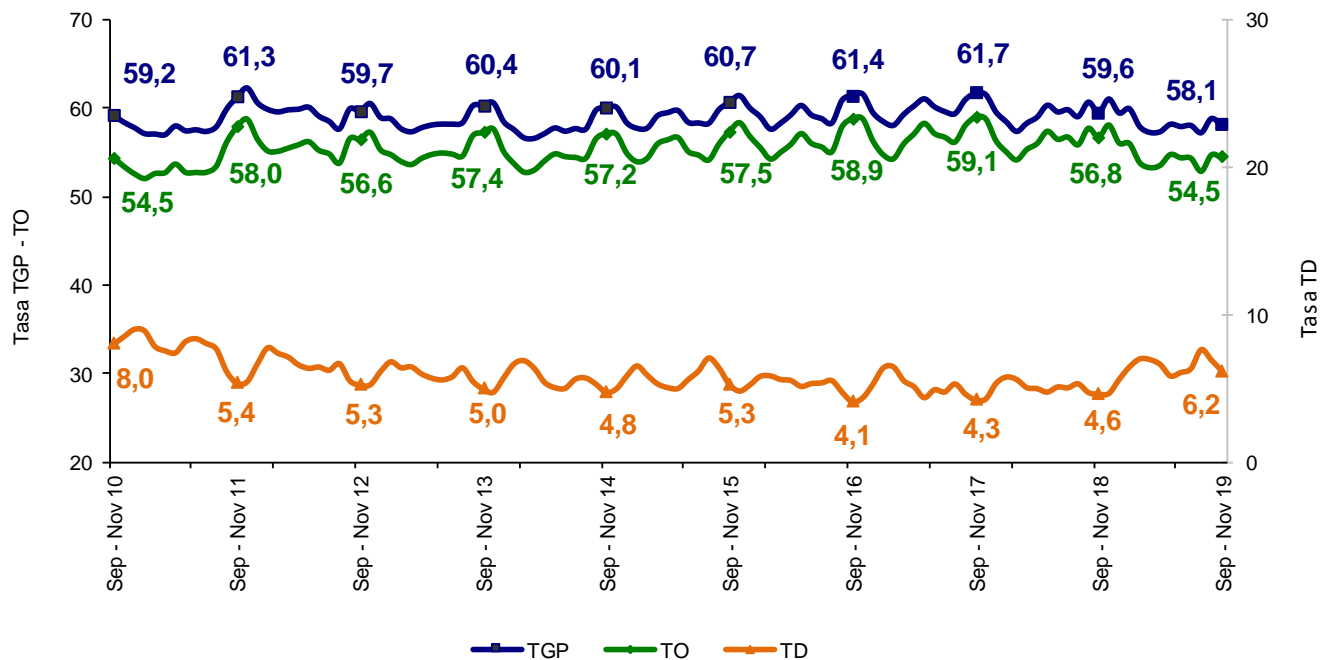


Fuente: DANE, GEIH.

2.4. Centros poblados y rural disperso

La tasa de desempleo en los centros poblados y rural disperso en el trimestre móvil septiembre - noviembre 2019 fue 6,2%, lo que significó un aumento de 1,6 puntos porcentuales frente al mismo trimestre de 2018 (4,6%). La tasa global de participación fue 58,1%, lo que representó una disminución de 1,5 puntos porcentuales frente al trimestre móvil septiembre - noviembre 2018 (59,6%). Finalmente, la tasa de ocupación se ubicó en 54,5%, lo que significó una reducción de 2,3 puntos porcentuales respecto al mismo trimestre móvil del año pasado (56,8%).

Gráfico 7. Tasa global de participación, ocupación y desempleo
Total centros poblados y rural disperso
Septiembre - noviembre (2010 - 2019)

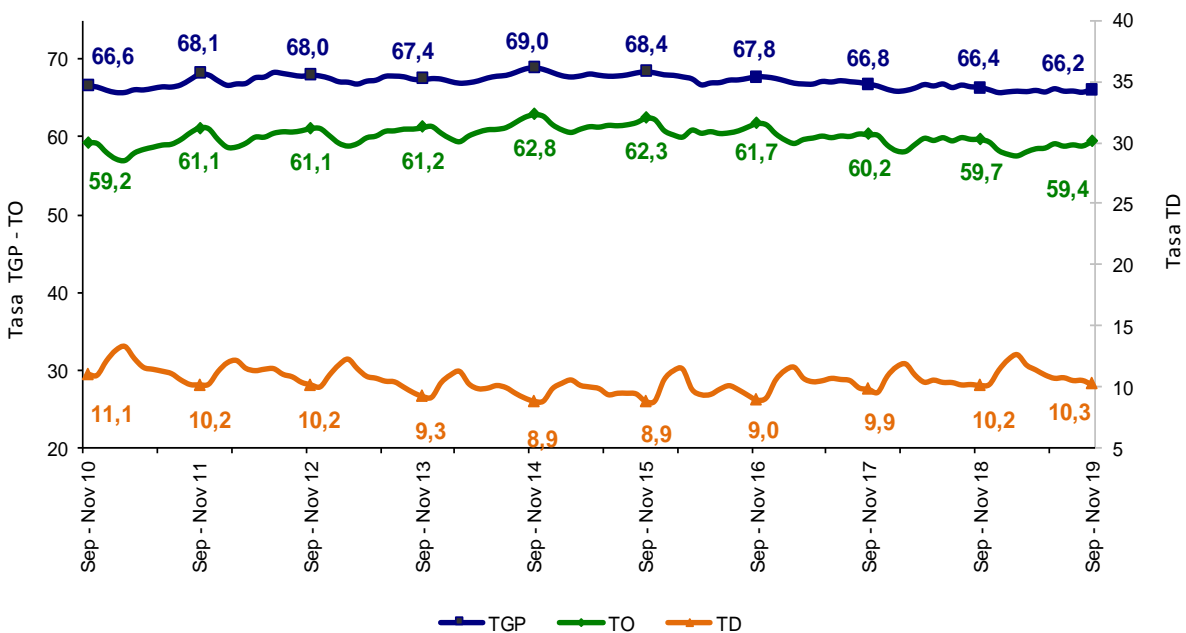


Fuente: DANE, GEIH.

2.5. Total 13 ciudades y áreas metropolitanas

En el trimestre móvil septiembre - noviembre 2019, la tasa de desempleo de las 13 ciudades y áreas metropolitanas fue 10,3%, para el trimestre móvil septiembre - noviembre 2018 fue 10,2%. La tasa global de participación fue 66,2% y la tasa de ocupación 59,4%. En el trimestre móvil septiembre - noviembre 2018 estas tasas se ubicaron en 66,4% y 59,7%, respectivamente.

Gráfico 8. Tasa global de participación, ocupación y desempleo
Total 13 ciudades y áreas metropolitanas
Septiembre - noviembre (2010 - 2019)



Fuente: DANE, GEIH.

3. POBLACIÓN OCUPADA POR RAMAS DE ACTIVIDAD

TRIMESTRE MÓVIL SEPTIEMBRE - NOVIEMBRE 2019

3.1. Total nacional

En el período de estudio, el número de personas ocupadas en el total nacional fue 22.639 miles de personas. Las ramas de actividad económica que concentraron el mayor número de ocupados fueron: Comercio, hoteles y restaurantes; Servicios comunales, sociales y personales y Agricultura, ganadería, caza, silvicultura y pesca. Estas tres ramas concentraron el 62,6% de la población ocupada.

Las ramas de mayor crecimiento, frente al trimestre móvil septiembre - noviembre 2018, fueron Otras ramas* (4,0%) seguida por Construcción (3,4%) y Servicios comunales, sociales y personales (2,7%).

La mayor contribución positiva a la variación de la población ocupada se dio en las ramas de Servicios comunales, sociales y personales; Comercio, hoteles y restaurantes; y Construcción, estas contribuyeron en conjunto con 1,0 puntos porcentuales. Entre tanto, la mayor contribución negativa fue de 0,9 puntos porcentuales en la rama de Agricultura, ganadería, caza, silvicultura y pesca.

Gráfico 9. Distribución porcentual, variación porcentual y contribución a la variación de la población ocupada según rama de actividad[^]

Total nacional

Septiembre - noviembre (2019/2018)

Rama de actividad	Distribución (%)	Variación (%)	Contribución (p.p)
Total nacional	100,0	-0,5	-0,5
Servicios comunales, sociales y personales	19,6	2,7	0,5
Comercio, hoteles y restaurantes	27,0	1,0	0,3
Construcción	7,0	3,4	0,2
Otras ramas*	2,9	4,0	0,1
Transporte, almacenamiento y comunicaciones	7,6	-2,1	-0,2
Actividades inmobiliarias, empresariales y de alquiler	7,6	-3,4	-0,3
Industria manufacturera	12,3	-2,2	-0,3
Agricultura, ganadería, caza, silvicultura y pesca	16,0	-5,4	-0,9

Fuente: DANE, GEIH.

[^]Por aproximación de decimales, la suma de las proporciones y contribuciones pueden diferir ligeramente con la información del anexo estadístico.

p.p: Puntos porcentuales.

* Otras ramas: Explotación de minas y canteras; suministro de electricidad, gas y agua; e intermediación financiera.

Nota: La distribución porcentual de la población ocupada puede diferir del 100% por la no inclusión de la categoría "No informa".

3.2. Cabeceras

La población ocupada en las cabeceras fue 17.863 miles de personas. Las ramas de Comercio, hoteles y restaurantes y Servicios comunales, sociales y personales concentraron 53,5% de las personas ocupadas.

Las ramas con mayor variación positiva frente al trimestre móvil septiembre - noviembre 2018 fueron: Construcción con 4,5%, seguida de Servicios comunales, sociales y personales con 2,1%.

En las cabeceras, las ramas que presentaron mayor contribución positiva a la variación de la población ocupada fueron Servicios comunales, sociales y personales y Construcción; éstas contribuyeron en conjunto con 0,8 puntos porcentuales.

Gráfico 10. Distribución porcentual, variación porcentual y contribución a la variación de la población ocupada según rama de actividad[^]

Total cabeceras

Septiembre - noviembre (2019/2018)

Rama de actividad	Distribución (%)	Variación (%)	Contribución (p.p)
Total cabeceras	100,0	0,3	0,3
Servicios comunales, sociales y personales	22,7	2,1	0,5
Construcción	7,8	4,5	0,3
Comercio, hoteles y restaurantes	30,8	0,3	0,1
Transporte, almacenamiento y comunicaciones	8,9	-0,8	-0,1
Industria manufacturera	13,8	-0,7	-0,1
Otras ramas*	6,7	-2,4	-0,2
Actividades inmobiliarias, empresariales y de alquiler	9,3	-3,2	-0,3

Fuente: DANE, GEIH.

[^]Por aproximación de decimales, la suma de las proporciones y contribuciones pueden diferir ligeramente del total de la variación de los ocupados.

p.p: Puntos porcentuales.

* Otras ramas: Agricultura, ganadería, caza, silvicultura y pesca; explotación de minas y canteras; suministro de electricidad, gas y agua; e intermediación financiera.

Nota: La distribución porcentual de la población ocupada puede diferir del 100% por la no inclusión de la categoría "No informa".

3.3. Centros poblados y rural disperso

La población ocupada en los centros poblados y rural disperso fue 4.776 miles de personas. La rama de Agricultura, ganadería, caza, silvicultura y pesca concentró el 62,3% de la población ocupada, seguida de la rama Comercio, hoteles y restaurantes con 12,8%.

En los centros poblados y rural disperso, la rama de Servicios comunales, sociales y personales presentó un crecimiento de 9,0% frente al trimestre móvil septiembre - noviembre 2018.

Las ramas que más contribuyeron positivamente a la variación de la población ocupada fueron Comercio, hoteles y restaurantes con 0,8 puntos porcentuales, seguido de Servicios comunales, sociales y personales con 0,6 puntos porcentuales. Entre tanto, la mayor contribución negativa fue de 2,8 puntos porcentuales en la rama de Agricultura, ganadería, caza, silvicultura y pesca, seguida de Industria manufacturera con 0,9 puntos porcentuales.

Gráfico 11. Distribución porcentual, variación porcentual y contribución a la variación de la población ocupada según rama de actividad[^]

Total centros poblados y rural disperso
Septiembre - noviembre (2019/2018)

Rama de actividad	Distribución (%)	Variación (%)	Contribución (p.p)
Total centros poblados y rural disperso	100,0	-3,3	-3,3
Comercio, hoteles y restaurantes	12,8	7,3	0,8
Servicios comunales, sociales y personales	7,8	9,0	0,6
Construcción	3,8	-4,3	-0,2
Otras ramas*	3,7	-9,3	-0,4
Transporte, almacenamiento y comunicaciones	2,9	-14,9	-0,5
Industria manufacturera	6,6	-12,3	-0,9
Agricultura, ganadería, caza, silvicultura y pesca	62,3	-4,5	-2,8

Fuente: DANE, GEIH.

[^]Por aproximación de decimales, la suma de las proporciones y contribuciones pueden diferir ligeramente con la información del anexo estadístico.

p.p: Puntos porcentuales.

* Otras ramas: Explotación de minas y canteras; suministro de electricidad, gas y agua; intermediación financiera; y actividades inmobiliarias, empresariales y de alquiler.

Nota: La distribución porcentual de la población ocupada puede diferir del 100% por la no inclusión de la categoría "No informa".

3.4. Total 13 ciudades y áreas metropolitanas

La población ocupada en las 13 ciudades y áreas metropolitanas fue 10.972 miles de personas. Las ramas de actividad económica que tuvieron mayor participación en los ocupados de las 13 ciudades y áreas metropolitanas fueron: Comercio, hoteles y restaurantes; Servicios comunales, sociales y personales e Industria manufacturera. Estas tres ramas concentraron 67,9% de la ocupación.

La mayor variación de los ocupados se presentó en la rama de Construcción con 12,1%, seguida de Servicios comunales, sociales y personales con 3,0%.

Las ramas de Construcción y Servicios comunales, sociales y personales fueron las de mayor aporte y en conjunto contribuyeron con 1,5 puntos porcentuales al crecimiento de la población ocupada en las 13 ciudades y áreas metropolitanas.

Gráfico 12. Distribución porcentual, variación porcentual y contribución a la variación de la población ocupada según rama de actividad[^]

Total 13 ciudades y áreas metropolitanas
Septiembre - noviembre (2019/2018)

Rama de actividad	Distribución (%)	Variación (%)	Contribución (p.p)
Total 13 ciudades y áreas metropolitanas	100,0	0,8	0,8
Construcción	7,6	12,1	0,8
Servicios comunales, sociales y personales	22,8	3,0	0,7
Otras ramas*	4,0	-0,3	0,0
Transporte, almacenamiento y comunicaciones	9,0	-0,1	0,0
Industria manufacturera	15,5	-0,1	0,0
Actividades inmobiliarias, empresariales y de alquiler	11,6	-2,1	-0,3
Comercio, hoteles y restaurantes	29,6	-1,2	-0,4

Fuente: DANE, GEIH.

[^]Por aproximación de decimales, la suma de las proporciones y contribuciones pueden diferir ligeramente del total de la variación de los ocupados.

p.p: Puntos porcentuales.

* Otras ramas: Agricultura, ganadería, caza, silvicultura y pesca; explotación de minas y canteras; suministro de electricidad, gas y agua; e intermediación financiera.

Nota: La distribución porcentual de la población ocupada puede diferir del 100% por la no inclusión de la categoría "No informa".

4. POBLACIÓN OCUPADA POR POSICIÓN OCUPACIONAL TRIMESTRE MÓVIL SEPTIEMBRE - NOVIEMBRE 2019

4.1. Total nacional

En el total nacional, el Trabajador por cuenta propia y el Obrero, empleado particular fueron las posiciones ocupacionales que tuvieron mayor participación en la población ocupada con 81,9%.

Las posiciones ocupacionales que más crecieron fueron Jornalero o peón con una variación de 17,0% y el Empleado doméstico con 7,5%.

Las posiciones ocupacionales Obrero, empleado particular y Jornalero o peón contribuyeron positivamente en conjunto con 2,0 puntos porcentuales a la variación de la población ocupada en el total nacional. La mayor contribución negativa se presentó en la posición ocupacional Trabajador por cuenta propia con 1,9 puntos porcentuales.

Gráfico 13. Distribución porcentual, variación porcentual y contribución a la variación de la población ocupada según posición ocupacional[^]

Total nacional

Septiembre - noviembre (2019/2018)

Posición ocupacional	Distribución (%)	Variación (%)	Contribución (p.p)
Total nacional	100,0	-0,5	-0,5
Obrero, empleado particular	39,5	4,0	1,5
Jornalero o peón	3,8	17,0	0,5
Empleado doméstico	3,1	7,5	0,2
Obrero, empleado del gobierno	3,6	-0,1	0,0
Trabajador sin remuneración [°]	3,9	-5,3	-0,2
Patrón o empleador	3,7	-14,4	-0,6
Trabajador por cuenta propia	42,4	-4,4	-1,9

Fuente: DANE, GEIH.

[^]Por aproximación de decimales, la suma de las proporciones y contribuciones pueden diferir ligeramente con la información del anexo estadístico.

[°] Trabajador sin remuneración incluye a los trabajadores familiares sin remuneración y a los trabajadores sin remuneración en empresas de otros hogares.

Nota: La distribución porcentual de la población ocupada puede diferir del 100% por la no inclusión de la categoría "Otro".

p.p: Puntos porcentuales.

4.2. Cabeceras

Las posiciones ocupacionales con mayor participación en la ocupación fueron: Obrero, empleado particular[^] (46,2%) y Trabajador por cuenta propia (40,1%).

En las cabeceras, la posición ocupacional Empleado doméstico presentó un incremento de 6,6%.

La posición ocupacional Obrero, empleado particular[^] contribuyó a la variación de la población ocupada con 1,7 puntos porcentuales.

Gráfico 14. Distribución porcentual, variación porcentual y contribución a la variación de la población ocupada según posición ocupacional[^]

Total cabeceras

Septiembre - noviembre (2019/2018)

Posición ocupacional	Distribución (%)	Variación (%)	Contribución (p.p)
Total cabeceras	100,0	0,3	0,3
Obrero, empleado particular [^]	46,2	3,8	1,7
Empleado doméstico	3,3	6,6	0,2
Obrero, empleado del gobierno	4,3	0,2	0,0
Trabajador sin remuneración [°]	2,4	-3,2	-0,1
Patrón o empleador	3,6	-12,7	-0,5
Trabajador por cuenta propia	40,1	-2,5	-1,0

Fuente: DANE, GEIH.

[^]Obrero, empleado particular incluye jornalero o peón.

[^]Por aproximación de decimales, la suma de las proporciones y contribuciones pueden diferir ligeramente con la información del anexo estadístico.

[°] Trabajador sin remuneración incluye a los trabajadores familiares sin remuneración y a los trabajadores sin remuneración en empresas de otros hogares.

Nota: La distribución porcentual de la población ocupada puede diferir del 100% por la no inclusión de la categoría "Otro".

p.p: Puntos porcentuales.

4.3. Centros poblados y rural disperso

Las posiciones ocupacionales con mayor participación durante el trimestre móvil septiembre - noviembre 2019 en los centros poblados y rural disperso fueron: Trabajador por cuenta propia y Obrero, empleado particular. Estas dos posiciones concentraron 68,7% de la población ocupada.

En los centros poblados y rural disperso, se presentó un crecimiento de 19,6% en la posición ocupacional Jornalero o peón y el Empleado doméstico creció 12,6%.

La posición ocupacional que más contribuyó positivamente a la variación de la población ocupada en los centros poblados y rural disperso fue Jornalero o peón con 2,4 puntos porcentuales. La mayor contribución negativa se presentó en la posición ocupacional Trabajador por cuenta propia con 5,2 puntos porcentuales.

Gráfico 15. Distribución porcentual, variación porcentual y contribución a la variación de la población ocupada según posición ocupacional[^]

Total centros poblados y rural disperso
Septiembre - noviembre (2019/2018)

Posición ocupacional	Distribución (%)	Variación (%)	Contribución (p.p)
Total centros poblados y rural disperso	100,0	-3,3	-3,3
Jornalero o peón	14,9	19,6	2,4
Obrero, empleado particular	17,7	6,1	1,0
Empleado doméstico	2,3	12,6	0,3
Obrero, empleado del gobierno	0,8	-4,8	0,0
Trabajador sin remuneración [°]	9,3	-7,2	-0,7
Patrón o empleador	3,8	-19,7	-0,9
Trabajador por cuenta propia	51,0	-9,6	-5,2

Fuente: DANE, GEIH.

[^] Por aproximación de decimales, la suma de las proporciones y contribuciones puede diferir ligeramente del total de la variación de los ocupados.

[°] Trabajador sin remuneración incluye a los trabajadores familiares sin remuneración y a los trabajadores sin remuneración en empresas de otros hogares.

Nota: La distribución porcentual de la población ocupada puede diferir del 100% por la no inclusión de la categoría "Otro".

p.p: Puntos porcentuales.

4.4. Total 13 ciudades y áreas metropolitanas

Para el total de las 13 ciudades y áreas metropolitanas, Obrero, empleado particular[^] y Trabajador por cuenta propia fueron las posiciones que mayor participación tuvieron en la ocupación (87,5%) en el trimestre móvil septiembre - noviembre 2019.

En las 13 ciudades y áreas metropolitanas, el Empleado doméstico presentó un crecimiento de 9,0% frente al trimestre móvil septiembre - noviembre 2018.

En las 13 ciudades y áreas metropolitanas, la posición ocupacional Obrero, empleado particular[^] contribuyó al aumento de los ocupados con 1,1 puntos porcentuales.

Gráfico 16. Distribución porcentual, variación porcentual y contribución a la variación de la población ocupada según posición ocupacional[^]
Total 13 ciudades y áreas metropolitanas
Septiembre - noviembre (2019/2018)

Posición ocupacional	Distribución (%)	Variación (%)	Contribución (p.p)
Total 13 ciudades y áreas metropolitanas	100,0	0,8	0,8
Obrero, empleado particular [^]	51,6	2,2	1,1
Empleado doméstico	3,3	9,0	0,3
Obrero, empleado del gobierno	3,7	-0,2	0,0
Patrón o empleador	3,8	-1,6	-0,1
Trabajador sin remuneración [°]	1,6	-11,8	-0,2
Trabajador por cuenta propia	35,9	-0,6	-0,2

Fuente: DANE, GEIH.

[^]Obrero, empleado particular incluye jornalero o peón.

[°] Trabajador sin remuneración incluye a los trabajadores familiares sin remuneración y a los trabajadores sin remuneración en empresas de otros hogares.

[^]Por aproximación de decimales, la suma de las proporciones y contribuciones pueden diferir ligeramente con la información del anexo estadístico.

Nota: La distribución porcentual de la población ocupada puede diferir del 100% por la no inclusión de la categoría "Otro".

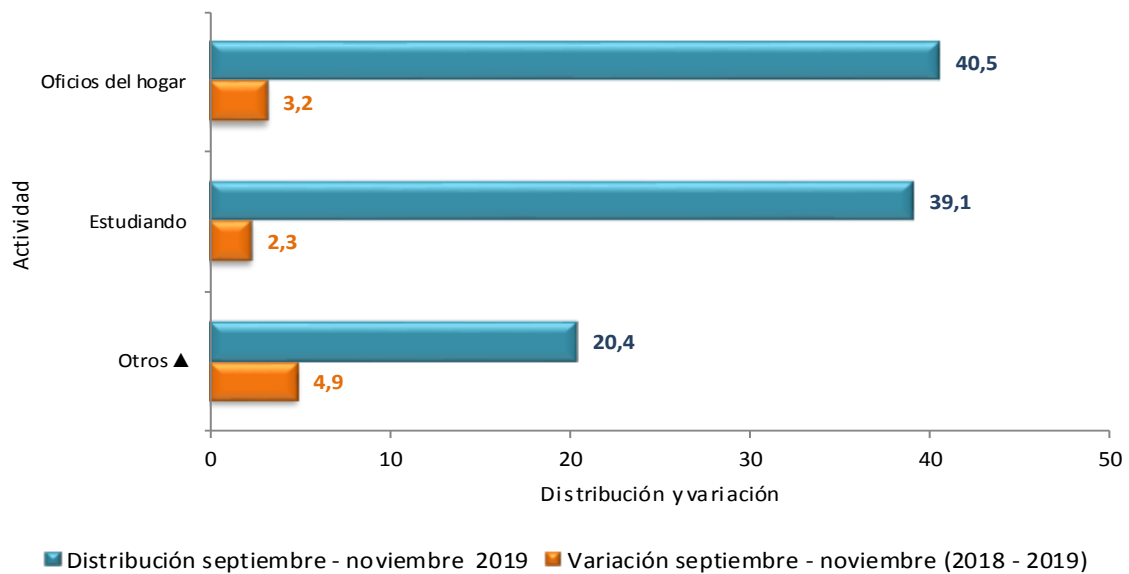
p.p: Puntos porcentuales.

5. INACTIVOS TRIMESTRE MÓVIL SEPTIEMBRE - NOVIEMBRE 2019

5.1. Total nacional

En el trimestre móvil septiembre - noviembre 2019, la población inactiva en el total nacional se dedicó principalmente a realizar oficios del hogar (40,5%) y a estudiar (39,1%).

Gráfico 17. Distribución y variación de la población inactiva Total nacional Septiembre- noviembre (2018/2019)



Fuente: DANE, GEIH

▲Otros: Incapacitado permanente para trabajar, rentista, pensionado, jubilado, personas que no les llama la atención o creen que no vale la pena trabajar.

6. INDICADORES DEL MERCADO LABORAL DE LAS 23 CIUDADES Y ÁREAS METROPOLITANAS TRIMESTRE MÓVIL SEPTIEMBRE - NOVIEMBRE 2019

En el período de referencia, las ciudades que registraron las mayores tasas de desempleo fueron:

- 1. Quibdó:** Tasa de desempleo 20,5%; tasa global de participación 54,3%; tasa de ocupación 43,1% y tasa de subempleo objetivo 3,7%.
- 2. Ibagué:** Tasa de desempleo 15,6%; tasa global de participación 63,0%; tasa de ocupación 53,1% y tasa de subempleo objetivo 10,7%.
- 3. Valledupar:** Tasa de desempleo 15,2%; tasa global de participación 60,3%; tasa de ocupación 51,2% y tasa de subempleo objetivo 8,1%.

Las ciudades que presentaron las menores tasas de desempleo fueron:

- 1. Cartagena:** Tasa de desempleo 6,2%; tasa global de participación 55,7%; tasa de ocupación 52,3% y tasa de subempleo objetivo 4,1%.
- 2. Barranquilla AM:** Tasa de desempleo 7,7%; tasa global de participación 64,7%; tasa de ocupación 59,7% y tasa de subempleo objetivo 14,1%.
- 3. Pereira AM:** Tasa de desempleo 8,2%; tasa global de participación 60,7%; tasa de ocupación 55,8% y tasa de subempleo objetivo 6,6%.

**Tabla 1. Tasa global de participación, ocupación, desempleo y subempleo
23 ciudades y áreas metropolitanas
Trimestre móvil septiembre - noviembre 2019**

Septiembre - noviembre 2019							
Dominio	TGP	TO	TS (subj)	TS (obj)	TD (2019)	TD (2018)	Variación TD
Quibdó	54,3	43,1	13,7	3,7	20,5	17,6	+
Ibagué	63,0	53,1	21,7	10,7	15,6	15,2	+
Valledupar	60,3	51,2	19,4	8,1	15,2	14,6	+
Riohacha	61,9	52,6	30,6	19,1	15,1	14,4	+
Cúcuta AM	60,8	52,0	31,7	12,9	14,5	15,8	-
Florencia	61,4	52,6	15,0	6,5	14,4	11,9	+
Armenia	62,4	53,4	25,2	9,1	14,4	14,0	+
Manizales AM	58,6	51,1	11,6	4,9	12,8	9,8	+
Neiva	60,4	52,7	17,9	10,8	12,7	11,3	+
Villavicencio	66,2	58,0	21,3	10,2	12,3	12,0	+
Montería	63,7	55,9	21,5	11,5	12,3	10,6	+
Cali AM	67,7	59,5	31,0	14,1	12,1	11,2	+
Santa Marta	59,3	52,2	15,5	8,2	12,0	8,7	+
Tunja	59,7	52,5	22,3	8,9	12,0	12,4	-
Popayán	57,8	51,2	11,7	6,1	11,5	10,3	+
Sincelejo	65,6	58,1	29,7	12,0	11,5	9,5	+
Medellín AM	64,8	57,8	23,2	10,1	10,8	10,7	+
*Total 23 ciudades y AM	65,6	58,6	24,6	10,5	10,6	10,4	+
Pasto	66,2	59,4	30,5	8,9	10,4	7,4	+
Total 13 ciudades y AM	66,2	59,4	25,1	10,6	10,3	10,2	+
Bogotá DC	69,3	62,6	26,0	10,3	9,7	9,7	=
Bucaramanga AM	68,3	61,9	20,7	9,3	9,3	8,2	+
Pereira AM	60,7	55,8	11,5	6,6	8,2	8,1	+
Barranquilla AM	64,7	59,7	27,2	14,1	7,7	8,6	-
Cartagena	55,7	52,3	19,9	4,1	6,2	9,9	-

Fuente: DANE, Gran Encuesta Integrada de Hogares

(+) (-): Aumento o disminución de la TD del trimestre de cada ciudad frente al mismo periodo del año anterior. □

*El total de las 23 ciudades no incluye San Andrés por tener una distribución de la muestra diferente.

ANEXOS

Poblaciones

1. MES

1.1 Total nacional

Tabla 2. Población ocupada, desocupada, inactiva y subempleada

Población Total Nacional	Noviembre		Variación	
	2018	2019	Absoluta	%
Ocupados	22.462	22.874	413	1,8
Desocupados	2.156	2.332	176	8,1
Inactivos	14.425	14.336	-89	-0,6
Subempleados Subjetivos	6.464	7.052	589	9,1
Subempleados Objetivos	2.427	2.657	230	9,5

Fuente: DANE, GEIH.

Nota: Resultado en miles. Por efecto de redondeo en miles los totales pueden diferir ligeramente

Nota: Datos expandidos con proyecciones de población elaboradas con base en los resultados del Censo 2005

1.2 Total 13 ciudades y áreas metropolitanas

Tabla 3. Población ocupada, desocupada, inactiva y subempleada

Población Total 13 ciudades y áreas metropolitanas	Noviembre		Variación	
	2018	2019	Absoluta	%
Ocupados	10.783	11.014	230	2,1
Desocupados	1.177	1.275	98	8,3
Inactivos	6.299	6.215	-84	-1,3
Subempleados Subjetivos	2.742	3.052	310	11,3
Subempleados Objetivos	1.060	1.276	216	20,4

Fuente: DANE, GEIH.

Nota: Resultado en miles. Por efecto de redondeo en miles los totales pueden diferir ligeramente

Nota: Datos expandidos con proyecciones de población elaboradas con base en los resultados del Censo 2005

2. TRIMESTRE MÓVIL

2.1 Total nacional

Tabla 4. Población ocupada, desocupada, inactiva y subempleada

Población Total Nacional	Septiembre - noviembre 2018	Septiembre - noviembre 2019	Variación	
			Absoluta	%
Ocupados	22.755	22.639	-115	-0,5
Desocupados	2.279	2.451	173	7,6
Inactivos	13.968	14.411	442	3,2
Subempleados Subjetivos	6.598	6.890	292	4,4
Subempleados Objetivos	2.605	2.669	64	2,5

Fuente: DANE, GEIH.

Nota: Resultado en miles. Por efecto de redondeo en miles los totales pueden diferir ligeramente

Nota: Datos expandidos con proyecciones de población elaboradas con base en los resultados del Censo 2005

2.2 Cabeceras

Tabla 5. Población ocupada, desocupada, inactiva y subempleada

Población Total Cabeceras	Septiembre - noviembre 2018	Septiembre - noviembre 2019	Variación	
			Absoluta	%
Ocupados	17.816	17.863	47	0,3
Desocupados	2.038	2.134	96	4,7
Inactivos	10.452	10.744	292	2,8
Subempleados Subjetivos	5.116	5.378	262	5,1
Subempleados Objetivos	2.121	2.235	114	5,4

Fuente: DANE, GEIH.

Nota: Resultado en miles. Por efecto de redondeo en miles los totales pueden diferir ligeramente

Nota: Datos expandidos con proyecciones de población elaboradas con base en los resultados del Censo 2005

2.3 Centros poblados y rural disperso

Tabla 6. Población ocupada, desocupada, inactiva y subempleada

Población total centros poblados y rural disperso	Septiembre - noviembre 2018	Septiembre - noviembre 2019	Variación	
			Absoluta	%
Ocupados	4.939	4.776	-163	-3,3
Desocupados	241	317	77	31,9
Inactivos	3.516	3.667	151	4,3
Subempleados Subjetivos	1.482	1.512	31	2,1
Subempleados Objetivos	484	434	-50	-10,3

Fuente: DANE, GEIH.

Nota: Resultado en miles. Por efecto de redondeo en miles los totales pueden diferir ligeramente

Nota: Datos expandidos con proyecciones de población elaboradas con base en los resultados del Censo 2005

2.4 Total 13 ciudades y áreas metropolitanas

Tabla 7. Población ocupada, desocupada, inactiva y subempleada

Población Total 13 ciudades y áreas metropolitanas	Septiembre - noviembre 2018	Septiembre - noviembre 2019	Variación	
			Absoluta	%
Ocupados	10.881	10.972	91	0,8
Desocupados	1.234	1.255	21	1,7
Inactivos	6.124	6.256	131	2,1
Subempleados Subjetivos	2.736	3.068	331	12,1
Subempleados Objetivos	1.140	1.301	161	14,1

Fuente: DANE, GEIH.

Nota: Resultado en miles. Por efecto de redondeo en miles los totales pueden diferir ligeramente

Nota: Datos expandidos con proyecciones de población elaboradas con base en los resultados del Censo 2005

FICHA METODOLÓGICA

Objetivo General

Proporcionar información básica sobre el tamaño, período y estructura de la fuerza de trabajo (empleo, desempleo e inactividad) de la población del país y de algunas variables sociodemográficas.

Cobertura:

Total nacional y 24 ciudades y áreas metropolitanas que comprenden:

24 ciudades y áreas metropolitanas	
Bogotá D.C.	Villavicencio
Medellín - Valle de Aburrá [^]	Tunja *
Cali - Yumbo	Florencia*
Barranquilla - Soledad	Popayán*
Bucaramanga – Girón, Piedecuesta y Floridablanca	Valledupar*
Manizales - Villa María	Quibdó*
Pasto	Neiva*
Pereira - Dos Quebradas y la Virginia	Riohacha*
Cúcuta - Villas del Rosario, Los Patios y El Zulia	Santa Marta*
Ibagué	Armenia*
Montería	Sincelejo*
Cartagena	San Andrés*

[^] Caldas, La Estrella, Sabaneta, Itagüí, Envigado, Bello, Copacabana, Girardota y Barbosa.

* 11 nuevas ciudades.

Tipo de investigación: encuesta por muestreo.

Tipo de muestra: probabilística, estratificada, de conglomerados desiguales y multietápica.

Unidad Observación: hogar particular.

Distribución de la muestra y entrega de indicadores para San Andrés: con el propósito de no recargar a los hogares encuestados se realizó una rotación más espaciada de las viviendas de la muestra. De acuerdo con las condiciones específicas de este municipio se ha realizado a partir del mes de noviembre de 2012 una distribución de la muestra en seis (6) meses del año, en lugar de tres (3). En este sentido, la publicación se hará cada 2 meses con acumulación de muestra semestral.

GLOSARIO³

Área metropolitana: se define como el área de influencia la cual incluye municipios circundantes, que con la ciudad conforman un solo tejido urbano no discontinuo y han sido reconocidos legalmente.

La distribución de la población según los conceptos de fuerza de trabajo es la siguiente:

Población total (PT): se estima por proyecciones con base en los resultados de los censos de población.

Población en edad de trabajar (PET): está constituida por las personas de 12 y más años en la parte urbana, y de 10 años y más en la parte rural.

Población económicamente activa (PEA): también se llama fuerza laboral y son las personas en edad de trabajar, que trabajan o están buscando empleo.

Esta población se divide en:

Ocupados (O): son las personas que durante el período de referencia se encontraban en una de las siguientes situaciones:

1. Trabajó por lo menos una hora remunerada en la semana de referencia.
2. Los que no trabajaron la semana de referencia, pero tenían un trabajo.
3. Trabajadores sin remuneración que trabajaron en la semana de referencia por lo menos 1 hora.

Desocupados (D): son las personas que en la semana de referencia se encontraban en las siguientes situaciones:

1. Desempleo abierto:

- a. Sin empleo en la semana de referencia.
- b. Hicieron diligencias en el último mes.
- c. Disponibilidad.

2. Desempleo oculto:

- a. Sin empleo en la semana de referencia.

⁽³⁾ Los conceptos fueron adaptados de acuerdo a las recomendaciones de la Conferencia Internacional de Estadísticos del Trabajo.

- b. No hicieron diligencias en el último mes, pero sí en los últimos 12 meses y tienen una razón válida de desaliento.
- c. Disponibilidad.

Razones válidas de desempleo:

- a. No hay trabajo disponible en la ciudad.
- b. Está esperando que lo llamen.
- c. No sabe cómo buscar trabajo.
- d. Está cansado de buscar trabajo.
- e. No encuentra trabajo apropiado en su oficio o profesión.
- f. Está esperando la temporada alta.
- g. Carece de la experiencia necesaria.
- h. No tiene recursos para instalar un negocio.
- i. Los empleadores lo consideran muy joven o muy viejo.

Razones no válidas de desempleo:

- a. Se considera muy joven o muy viejo.
- b. Actualmente no desea conseguir trabajo.
- c. Responsabilidades familiares.
- d. Problemas de salud.
- e. Está estudiando.
- f. Otra razón.

Subempleo

El **subempleo subjetivo (SS)** se refiere al deseo manifestado por el trabajador de mejorar sus ingresos, el número de horas trabajadas o tener una labor más propia de sus competencias personales.

El **subempleo objetivo (SO)** comprende a quienes tienen el deseo de mejorar sus ingresos, el número de horas trabajadas o tener una labor más propia de sus competencias personales; pero además han hecho una gestión para materializar su aspiración y están en disposición de efectuar el cambio.

Principales indicadores que se pueden obtener:

- **Porcentaje de PET:** este indicador muestra la relación porcentual entre el número de personas que componen la población en edad de trabajar, frente a la población total.

$$\% PET = \frac{PET}{PT} \times 100$$

- **Tasa global de participación (TGP):** es la relación porcentual entre la población económicamente activa y la población en edad de trabajar. Este indicador refleja la presión de la población en edad de trabajar sobre el mercado laboral.

$$TGP = \frac{PEA}{PET} \times 100$$

- **Tasa de desempleo (TD):** es la relación porcentual entre el número de personas que están buscando trabajo (DS), y el número de personas que integran la fuerza laboral (PEA).

$$TD = \frac{DS}{PEA} \times 100$$

- **Tasa de ocupación (TO):** es la relación porcentual entre la población ocupada (OC) y el número de personas que integran la población en edad de trabajar (PET).

$$TO = \frac{OC}{PET} \times 100$$

- **Tasa de subempleo (TS):** es la relación porcentual de la población ocupada que manifestó querer y poder trabajar más horas a la semana (PS) y el número de personas que integran la fuerza laboral (PEA).

$$TS = \frac{PS}{PEA} \times 100$$



@DANE_Colombia



/DANEColombia



/DANEColombia



DANEColombia

Si requiere información adicional, contáctenos a través del correo
contacto@dane.gov.co

Departamento Administrativo Nacional de Estadística –DANE
Bogotá, Colombia

www.dane.gov.co