

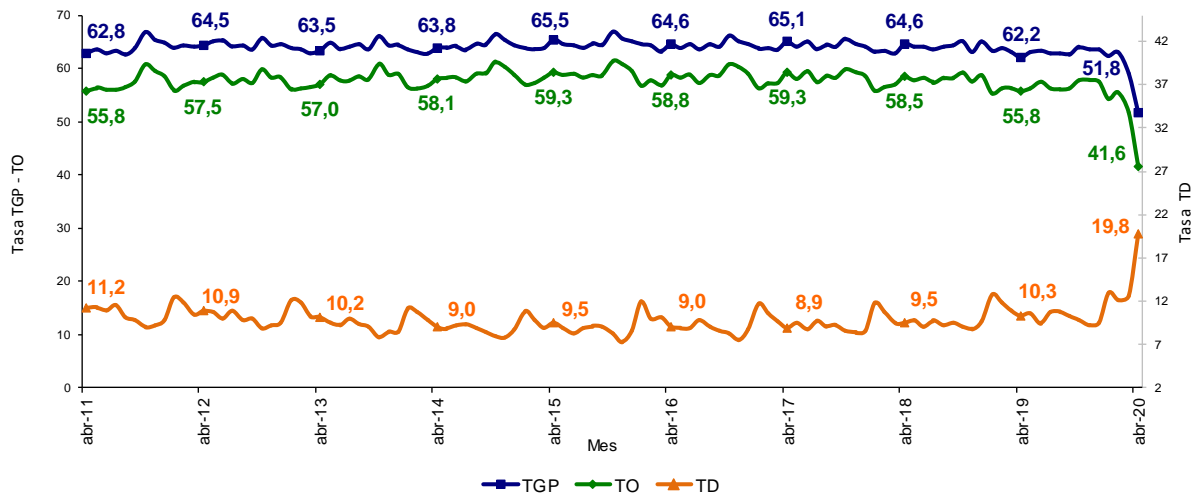
Principales indicadores del mercado laboral

Abril de 2020

Gráfico 1. Tasa global de participación, ocupación y desempleo

Total nacional

Abril (2011 – 2020)



Fuente: DANE, Gran Encuesta Integrada de Hogares (GEIH).

- Introducción
- Información del mes
- Información del trimestre móvil febrero - abril 2020
- Población ocupada según ramas de actividad trimestre móvil febrero - abril 2020
- Población ocupada según posición ocupacional trimestre móvil febrero - abril 2020
- Población inactiva trimestre móvil febrero - abril 2020
- Indicadores de mercado laboral de las 23 ciudades y áreas metropolitanas trimestre móvil febrero - abril 2020

INTRODUCCIÓN ⁽¹⁾⁽²⁾

La Gran Encuesta Integrada de Hogares (GEIH) tiene como objetivo principal proporcionar información básica sobre el tamaño y estructura de la fuerza de trabajo del país (empleo, desempleo e inactividad), así como de las características sociodemográficas que permiten caracterizar a la población según sexo, edad, parentesco con el jefe del hogar, nivel educativo, la afiliación al sistema de seguridad social en salud, entre otros.

Igualmente, a través de la encuesta se clasifica a las personas según su fuerza de trabajo en ocupadas, desocupadas o inactivas. De esta forma, es posible estimar los principales indicadores del mercado laboral colombiano, como son la Tasa Global de Participación (TGP), la Tasa de Ocupación (TO) y la Tasa de Desempleo (TD).

Se trata de una investigación continua, que se aplica en todo el territorio nacional y que permite la desagregación de resultados para el total nacional, total cabeceras, total centros poblados y rural disperso, cada una de las 23 ciudades capitales y áreas metropolitanas, y San Andrés.

⁽¹⁾ Datos expandidos con proyecciones de población elaboradas con base en los resultados del Censo 2005. En los dominios de estudio total nacional, total cabeceras y total centros poblados y rural disperso, no se incluye la población de los departamentos de la Amazonía y la Orinoquía (Constitución de 1991).

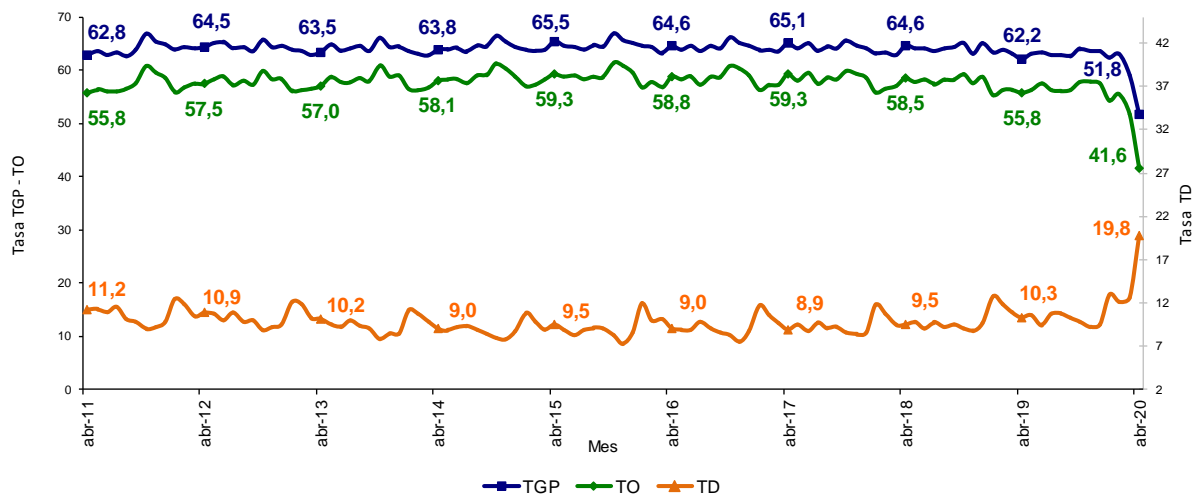
⁽²⁾ Las tasas menores al 10% pueden presentar errores de muestreo superiores al 5%.

1. INFORMACIÓN DEL MES

1.1. Total nacional

Para el mes de abril de 2020, la tasa de desempleo del total nacional fue 19,8%, lo que significó un aumento de 9,5 puntos porcentuales frente al mismo mes del año pasado (10,3%). La tasa global de participación se ubicó en 51,8%, lo que representó una reducción de 10,4 puntos porcentuales frente a abril del 2019 (62,2%). Finalmente, la tasa de ocupación fue 41,6%, presentando una disminución de 14,2 puntos porcentuales respecto al mismo mes del 2019 (55,8%).

Gráfico 2. Tasa global de participación, ocupación y desempleo
Total nacional
Abril (2011 – 2020)

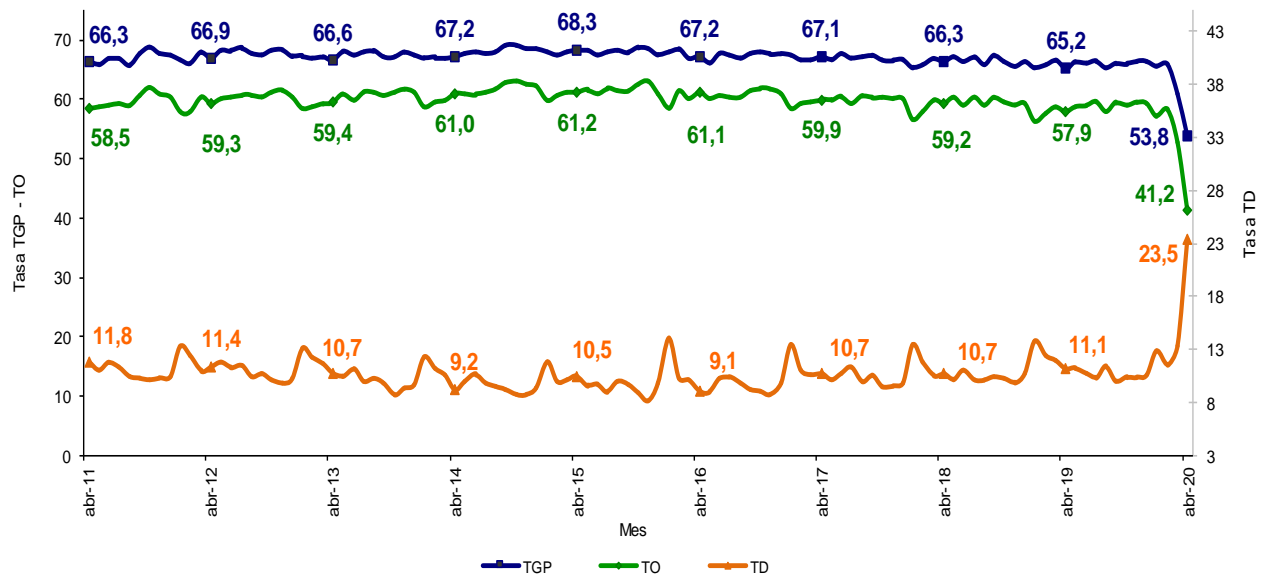


Fuente: DANE, GEIH.

1.2. Total 13 ciudades y áreas metropolitanas

En abril de 2020, la tasa de desempleo en el total de las 13 ciudades y áreas metropolitanas fue 23,5%, lo que representó un aumento de 12,4 puntos porcentuales frente al mismo mes del año pasado (11,1%). La tasa global de participación se ubicó en 53,8%, lo que significó una reducción de 11,4 puntos porcentuales frente a abril del 2019 (65,2%). Entre tanto, la tasa de ocupación fue 41,2%, lo que representó una disminución de 16,7 puntos porcentuales respecto al mismo mes del 2019 (57,9%).

Gráfico 3. Tasa global de participación, ocupación y desempleo
Total 13 ciudades y áreas metropolitanas
Abril (2011 – 2020)



Fuente: DANE, GEIH.

2. TRIMESTRE MÓVIL FEBRERO - ABRIL 2020

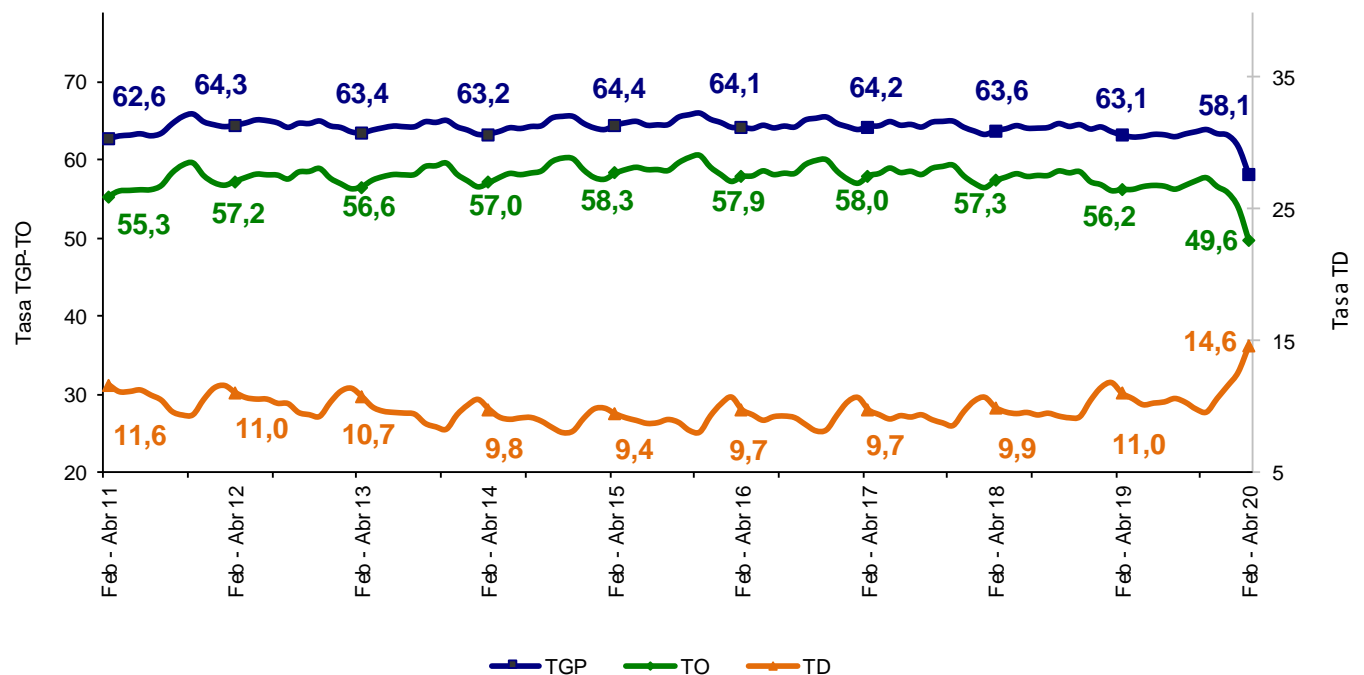
2.1. Total nacional

La tasa de desempleo nacional del trimestre móvil febrero - abril 2020 fue 14,6%, lo que significó un aumento de 3,6 puntos porcentuales comparado con el trimestre móvil febrero - abril 2019 (11,0%). La tasa global de participación fue 58,1%, lo que representó una disminución de 5,0 puntos porcentuales frente al mismo trimestre móvil del 2019 (63,1%). Finalmente, la tasa de ocupación se ubicó en 49,6%, lo que significó una reducción de 6,6 puntos porcentuales respecto al mismo periodo en el 2019 (56,2%).

Gráfico 4. Tasa global de participación, ocupación y desempleo

Total nacional

Febrero - abril (2011 - 2020)



Fuente: DANE, GEIH.

2.2. Tasa de desempleo según sexo

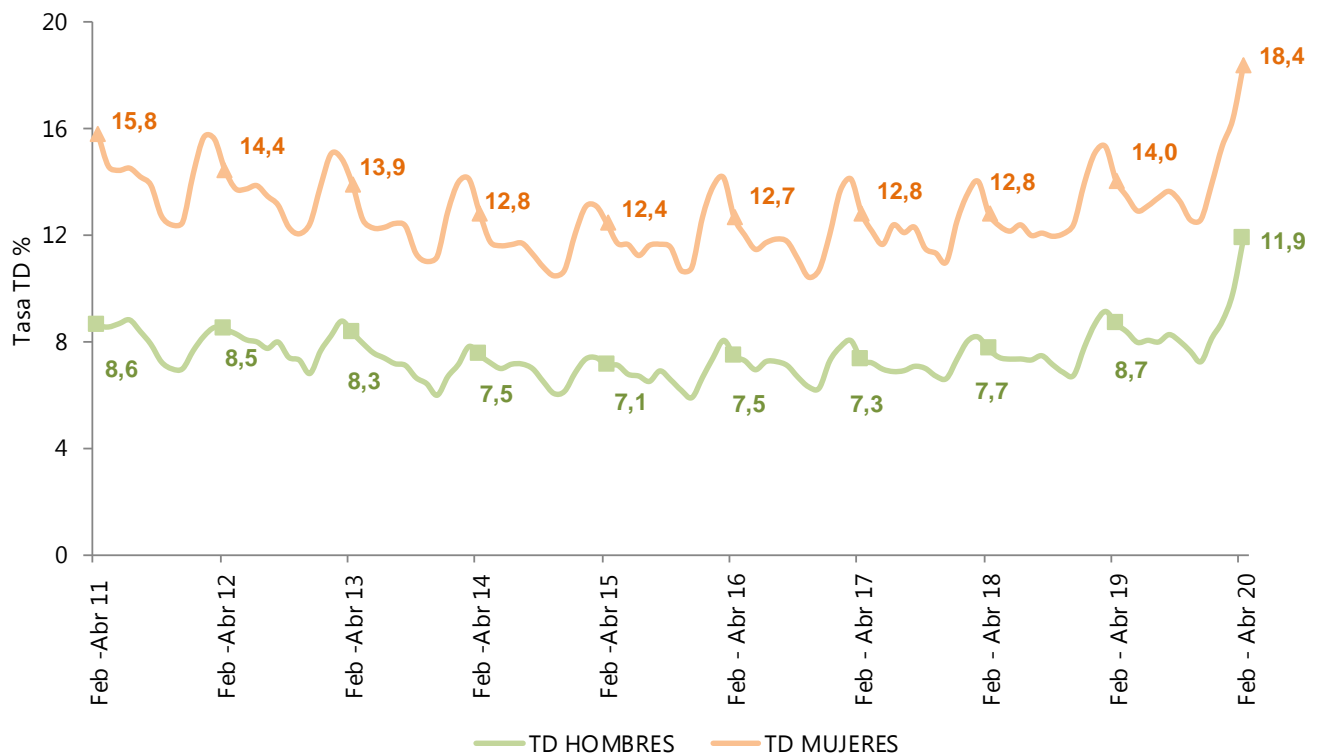
Para el total nacional, la tasa de desempleo de los hombres en el trimestre móvil febrero - abril 2020 se ubicó en 11,9%, para las mujeres fue 18,4%. En el trimestre móvil febrero - abril 2019 estas tasas se ubicaron en 8,7% y 14,0%, respectivamente.

Para el trimestre móvil febrero - abril 2020, la tasa de desempleo de los hombres fue menor en 6,5 puntos porcentuales respecto a la de las mujeres. En el trimestre móvil febrero - abril 2019, esta diferencia fue de 5,3 puntos porcentuales.

Gráfico 5. Tasa de desempleo según sexo

Total nacional

Febrero - abril (2011 - 2020)

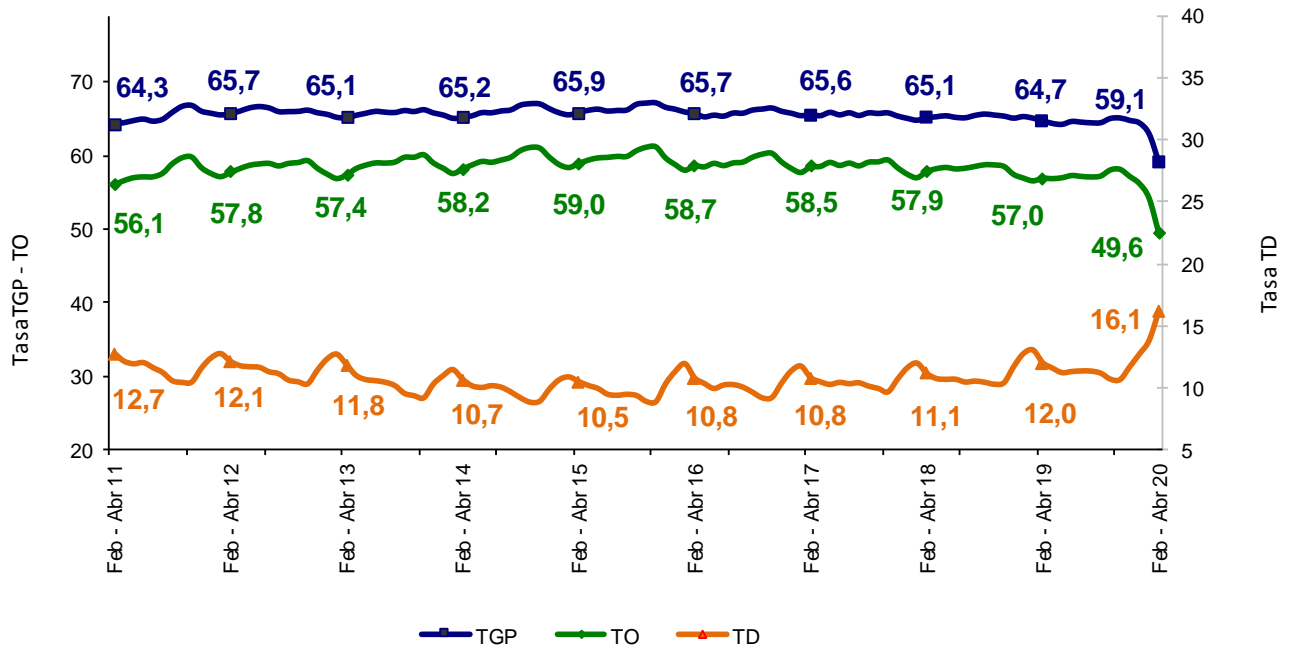


Fuente: DANE, GEIH.

2.3. Cabeceras

En el trimestre móvil febrero - abril 2020, la tasa de desempleo para las cabeceras fue 16,1%, lo que significó un aumento de 4,1 puntos porcentuales comparado con el trimestre móvil febrero - abril 2019 (12,0%). La tasa global de participación fue 59,1%, lo que representó una disminución de 5,6 puntos porcentuales frente al mismo trimestre móvil del 2019 (64,7%). Finalmente, la tasa de ocupación se ubicó en 49,6%, lo que significó una reducción de 7,4 puntos porcentuales respecto al mismo periodo en el 2019 (57,0%).

Gráfico 6. Tasa global de participación, ocupación y desempleo
Total cabeceras
Febrero - abril (2011 - 2020)

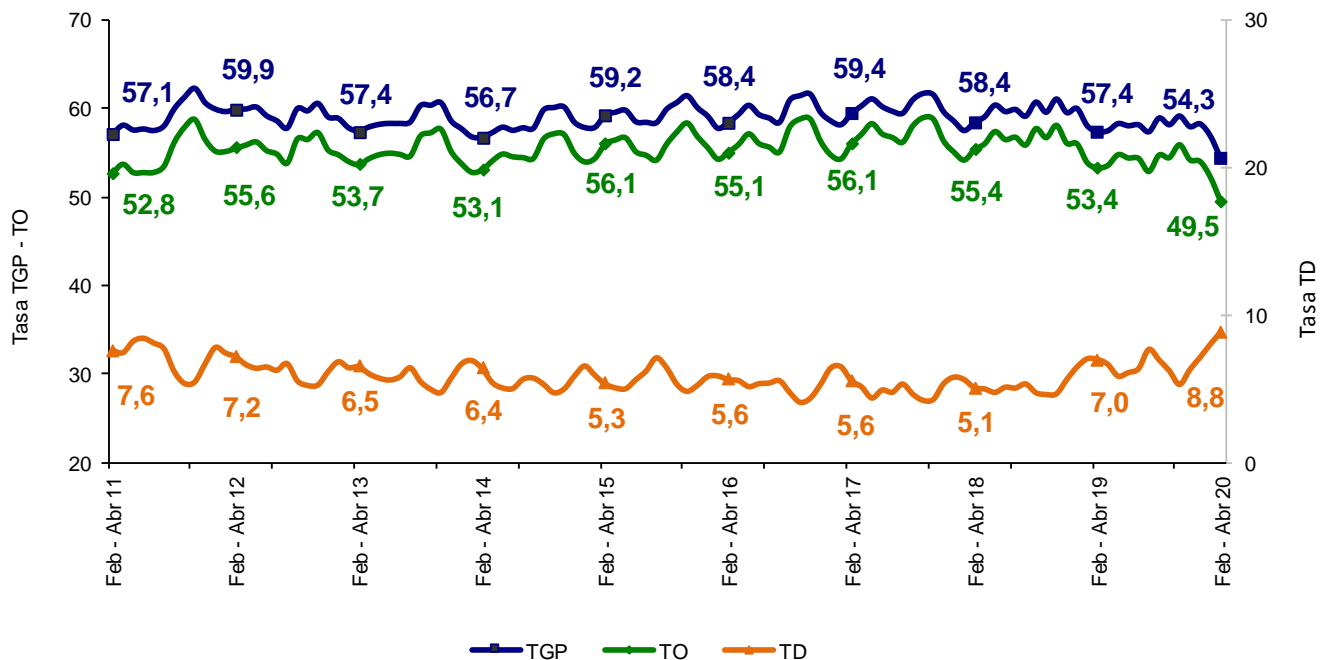


Fuente: DANE, GEIH.

2.4. Centros poblados y rural disperso

La tasa de desempleo en los centros poblados y rural disperso en el trimestre móvil febrero - abril 2020 fue 8,8%, lo que representó un aumento de 1,8 puntos porcentuales comparado con el trimestre móvil febrero - abril 2019 (7,0%). La tasa global de participación fue 54,3%, lo que significó una disminución de 3,1 puntos porcentuales frente al mismo periodo del 2019 (57,4%). Entre tanto, la tasa de ocupación se ubicó en 49,5%, lo que representó una reducción de 3,9 puntos porcentuales respecto al mismo trimestre móvil del 2019 (53,4%).

Gráfico 7. Tasa global de participación, ocupación y desempleo
Total centros poblados y rural disperso
Febrero - abril (2011 - 2020)

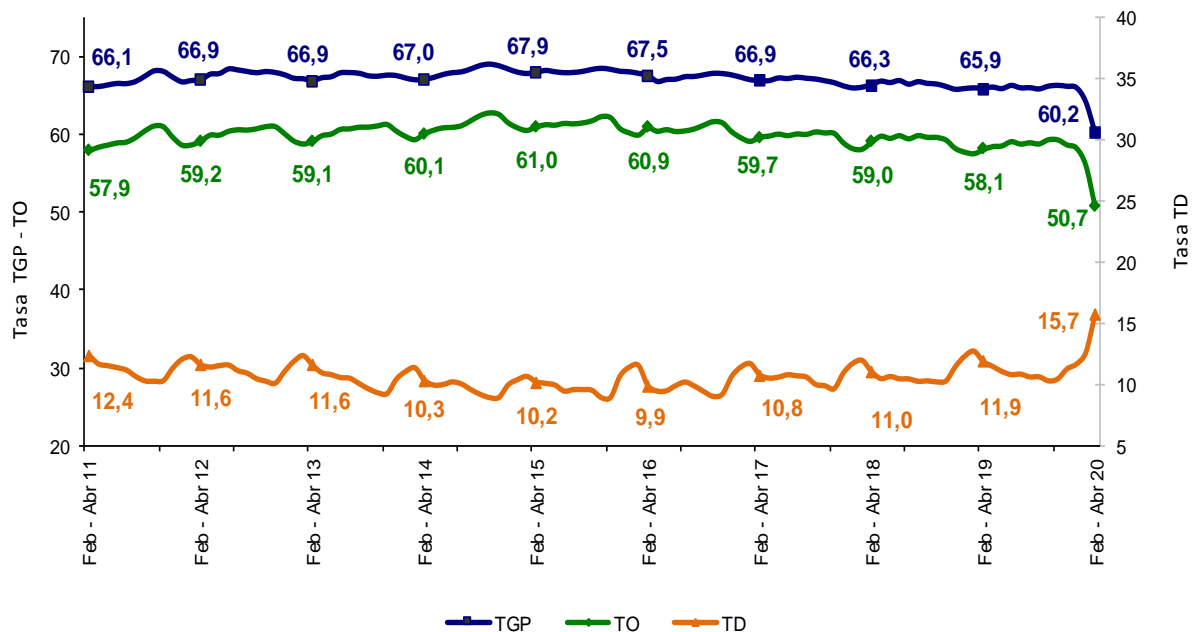


Fuente: DANE, GEIH.

2.5. Total 13 ciudades y áreas metropolitanas

En el trimestre móvil febrero - abril 2020, la tasa de desempleo de las 13 ciudades y áreas metropolitanas fue 15,7%, lo que significó un aumento de 3,8 puntos porcentuales comparado con el trimestre móvil febrero - abril 2019 (11,9%). La tasa global de participación fue 60,2%, lo que representó una disminución de 5,7 puntos porcentuales frente al mismo trimestre móvil del 2019 (65,9%). Finalmente, la tasa de ocupación se ubicó en 50,7%, lo que significó una reducción de 7,4 puntos porcentuales respecto al mismo periodo en el 2019 (58,1%).

Gráfico 8. Tasa global de participación, ocupación y desempleo
Total 13 ciudades y áreas metropolitanas
Febrero - abril (2011 - 2020)



Fuente: DANE, GEIH.

3. POBLACIÓN OCUPADA SEGÚN RAMAS DE ACTIVIDAD

TRIMESTRE MÓVIL FEBRERO - ABRIL 2020

3.1. Total nacional

En el período de estudio, el número de personas ocupadas en el total nacional fue 19.687 miles de personas. Las ramas de actividad económica que concentraron el mayor número de ocupados fueron: Comercio y reparación de vehículos; Agricultura, ganadería, caza, silvicultura y pesca y Administración pública y defensa, educación y atención de la salud humana. Estas tres ramas captaron el 46,4% de la población ocupada.

La rama de mayor crecimiento frente al trimestre móvil febrero - abril 2019, fue Suministro de electricidad gas, agua y gestión de desechos con 44,9%. Entre tanto, las ramas que más cayeron fueron Actividades artísticas, entretenimiento, recreación y otras actividades de servicios con 21,2%, Industrias manufactureras con 18,3% y Actividades inmobiliarias con 15,8%.

Las ramas que más restaron a la variación de la población ocupada fueron Comercio y reparación de vehículos, Industrias manufactureras y Actividades artísticas, entretenimiento, recreación y otras actividades de servicios con 2,3, 2,2 y 2,0 puntos porcentuales, respectivamente.

Gráfico 9. Distribución porcentual, variación porcentual y contribución a la variación de la población ocupada según rama de actividad[^]

Total nacional

Febrero - abril (2020/2019)

Rama de actividad	Distribución (%)	Variación (%)	Contribución (p.p)
Total nacional	100,0	-10,6	-10,6
Comercio y reparación de vehículos	18,6	-12,2	-2,3
Industrias manufactureras	10,9	-18,3	-2,2
Actividades artísticas, entretenimiento, recreación y otras actividades de servicios	8,4	-21,2	-2,0
Administración pública y defensa, educación y atención de la salud humana	11,5	-11,1	-1,3
Construcción	6,4	-12,3	-0,8
Agricultura, ganadería, caza, silvicultura y pesca	16,3	-3,5	-0,5
Alojamiento y servicios de comida	7,5	-6,9	-0,5
Transporte y almacenamiento	7,5	-6,1	-0,4
Actividades profesionales, científicas, técnicas y servicios administrativos	6,4	-5,9	-0,4
Información y comunicaciones	1,6	-14,2	-0,2
Actividades inmobiliarias	1,1	-15,8	-0,2
Actividades financieras y de seguros	1,5	-10,6	-0,2
Explotación de minas y Canteras	0,9	-2,6	0,0
Suministro de electricidad, gas, agua y gestión de desechos	1,2	44,9	0,3

Fuente: DANE, GEIH.

[^]Por aproximación de decimales, la suma de las proporciones y contribuciones puede diferir ligeramente con la información del anexo estadístico.

p.p: Puntos porcentuales.

Nota: La distribución porcentual de la población ocupada puede diferir del 100% por la no inclusión de la categoría "No informa".

3.2. Cabeceras

La población ocupada en las cabeceras fue 15.335 miles de personas. Las ramas de Comercio y reparación de vehículos, Administración pública y defensa, educación y atención de la salud humana e Industrias manufactureras concentraron 47,3% de las personas ocupadas.

Las ramas con mayor variación negativa frente al trimestre móvil febrero - abril 2019 fueron: Actividades artísticas, entretenimiento, recreación y otras actividades de servicios con 22,0%, Industrias manufactureras con 20,1% y Actividades inmobiliarias con 17,9%.

En las cabeceras, las ramas que más restaron a la variación de la población ocupada fueron Industrias manufactureras, Comercio y reparación de vehículos y Actividades artísticas, entretenimiento, recreación y otras actividades de servicios con 2,7, 2,4 y 2,3 puntos porcentuales, respectivamente.

Gráfico 10. Distribución porcentual, variación porcentual y contribución a la variación de la población ocupada según rama de actividad[^]

Total cabeceras

Febrero - abril (2020/2019)

Rama de actividad	Distribución (%)	Variación (%)	Contribución (p.p)
Total Cabeceras	100,0	-11,7	-11,7
Industrias manufactureras	11,9	-20,1	-2,7
Comercio y reparación de vehículos	21,5	-11,3	-2,4
Actividades artísticas, entretenimiento, recreación y otras actividades de servicios	9,4	-22,0	-2,3
Administración pública y defensa, educación y atención de la salud humana	13,9	-9,8	-1,3
Construcción	7,1	-14,1	-1,0
Alojamiento y servicios de comida	8,2	-9,9	-0,8
Transporte y almacenamiento	8,7	-5,5	-0,4
Actividades profesionales, científicas, técnicas y servicios administrativos	7,8	-5,0	-0,4
Actividades inmobiliarias	1,3	-17,9	-0,3
Información y comunicaciones	1,9	-12,9	-0,2
Actividades financieras y de seguros	1,9	-10,4	-0,2
Agricultura, ganadería, caza, silvicultura y pesca	4,2	-1,1	0,0
Otras ramas*	2,0	20,4	0,3

Fuente: DANE, GEIH.

[^]Por aproximación de decimales, la suma de las proporciones y contribuciones puede diferir ligeramente del total de la variación de los ocupados.

p.p: Puntos porcentuales.

* Otras ramas: Explotación de minas y canteras; y suministro de electricidad gas, agua y gestión de desechos.

Nota: La distribución porcentual de la población ocupada puede diferir del 100% por la no inclusión de la categoría "No informa".

3.3. Centros poblados y rural disperso

La población ocupada en los centros poblados y rural disperso fue 4.352 miles de personas. La rama de Agricultura, ganadería, caza, silvicultura y pesca concentró el 58,9% de la población ocupada, seguida de la rama Comercio y reparación de vehículos con 8,2%.

En los centros poblados y rural disperso, la rama de Alojamiento y servicios de comida presentó un crecimiento de 14,0% frente al trimestre móvil febrero - abril 2019. Mientras que la rama de Administración pública y defensa, educación y atención de la salud humana fue la que más cayó con 27,8%.

La rama que más contribuyó positivamente a la variación de la población ocupada fue Alojamiento y servicios de comida con 0,6 puntos porcentuales. Las ramas que más restaron a la variación de los ocupados fueron Agricultura, ganadería, caza, silvicultura y pesca con 2,4 puntos porcentuales, seguida de Comercio y reparación de vehículos con 1,9 puntos porcentuales.

Gráfico 11. Distribución porcentual, variación porcentual y contribución a la variación de la población ocupada según rama de actividad ^

**Total centros poblados y rural disperso
Febrero - abril (2020/2019)**

Rama de actividad	Distribución (%)	Variación (%)	Contribución (p.p)
Total Resto	100,0	-6,5	-6,5
Agricultura, ganadería, caza, silvicultura y pesca	58,9	-4,1	-2,4
Comercio y reparación de vehículos	8,2	-19,7	-1,9
Administración pública y defensa, educación y atención de la salud humana	3,3	-27,8	-1,2
Actividades artísticas, entretenimiento, recreación y otras actividades de servicios	4,9	-15,7	-0,9
Industrias manufactureras	7,2	-6,0	-0,4
Transporte y almacenamiento	3,6	-10,3	-0,4
*Otras ramas	5,0	-1,0	0,0
Construcción	3,7	2,1	0,1
Alojamiento y servicios de comida	5,1	14,0	0,6

Fuente: DANE, GEIH.

^Por aproximación de decimales, la suma de las proporciones y contribuciones puede diferir ligeramente con la información del anexo estadístico.

p.p: Puntos porcentuales.

* Otras ramas: Explotación de minas y canteras; suministro de electricidad gas, agua y gestión de desechos; información y comunicaciones; actividades financieras y de seguros; actividades inmobiliarias; y actividades profesionales, científicas, técnicas y de servicios administrativos

Nota: La distribución porcentual de la población ocupada puede diferir del 100% por la no inclusión de la categoría "No informa".

3.4. Total 13 ciudades y áreas metropolitanas

La población ocupada en las 13 ciudades y áreas metropolitanas fue 9.432 miles de personas. Las ramas de actividad económica que tuvieron mayor participación en los ocupados de las 13 ciudades y áreas metropolitanas fueron: Comercio y reparación de vehículos; Industrias manufactureras y Administración pública y defensa, educación y atención de la salud humana. Estas tres ramas concentraron 48,9% de la ocupación.

Las mayores variaciones negativas de los ocupados se presentaron en Actividades artísticas, entretenimiento, recreación y otras actividades de servicios con 19,9%, seguida de Industrias manufactureras y Actividades financieras y de seguros con 16,7% y 15,4%, respectivamente.

Las ramas de Comercio y reparación de vehículos, Industrias manufactureras y Actividades artísticas, entretenimiento, recreación y otras actividades de servicios fueron las que más restaron a la variación de los ocupados y en conjunto contribuyeron con 7,5 puntos porcentuales en las 13 ciudades y áreas metropolitanas.

Gráfico 12. Distribución porcentual, variación porcentual y contribución a la variación de la población ocupada según rama de actividad[^]

Total 13 ciudades y áreas metropolitanas
Febrero - abril (2020/2019)

Rama de actividad	Distribución (%)	Variación (%)	Contribución (p.p)
Total 13 ciudades y áreas metropolitanas	100,0	-11,4	-11,4
Comercio y reparación de vehículos	21,1	-13,4	-2,9
Industrias manufactureras	14,0	-16,7	-2,5
Actividades artísticas, entretenimiento, recreación y otras actividades de servicios	9,4	-19,9	-2,1
Alojamiento y servicios de comida	7,6	-14,1	-1,1
Administración pública y defensa, educación y atención de la salud humana	13,8	-8,1	-1,1
Construcción	7,3	-9,1	-0,6
Transporte y almacenamiento	8,1	-7,2	-0,6
Actividades financieras y de seguros	2,4	-15,4	-0,4
Actividades inmobiliarias	1,8	-14,6	-0,3
Información y comunicaciones	2,4	-8,6	-0,2
Actividades profesionales, científicas, técnicas y servicios administrativos	9,8	-1,6	-0,1
Otras ramas*	2,2	14,4	0,2

Fuente: DANE, GEIH.

[^]Por aproximación de decimales, la suma de las proporciones y contribuciones puede diferir ligeramente del total de la variación de los ocupados.

p.p: Puntos porcentuales.

* Otras ramas: Agricultura, ganadería, caza, silvicultura y pesca; explotación de minas y canteras; y suministro de electricidad gas, agua y gestión de desechos.

Nota: La distribución porcentual de la población ocupada puede diferir del 100% por la no inclusión de la categoría "No informa".

4. POBLACIÓN OCUPADA POR POSICIÓN OCUPACIONAL TRIMESTRE MÓVIL FEBRERO - ABRIL 2020

4.1. Total nacional

En el total nacional, Trabajador por cuenta propia y Obrero, empleado particular fueron las posiciones ocupacionales que tuvieron mayor participación en la población ocupada con 43,2% y 39,5%, respectivamente.

La posición ocupacional que más cayó fue Patrón o empleador con una variación de 24,0%, seguida de Empleado doméstico con 23,4%

Obrero, empleado particular y Trabajador por cuenta propia fueron las posiciones ocupacionales que más restaron a la variación de los ocupados con 4,9 y 3,6 puntos porcentuales, respectivamente.

Gráfico 13. Distribución porcentual, variación porcentual y contribución a la variación de la población ocupada según posición ocupacional[^]

Total nacional

Febrero - abril (2020/2019)

Posición ocupacional	Distribución (%)	Variación (%)	Contribución (p.p)
Total nacional	100,0	-10,6	-10,6
Obrero, empleado particular	39,5	-12,1	-4,9
Trabajador por cuenta propia	43,2	-8,5	-3,6
Patrón o empleador	3,1	-24,0	-0,9
Empleado doméstico	2,7	-23,4	-0,7
Trabajador sin remuneración [°]	3,2	-18,6	-0,6
Obrero, empleado del gobierno	4,2	-3,3	-0,1
Jornalero o peón	4,0	7,1	0,2

Fuente: DANE, GEIH.

[^]Por aproximación de decimales, la suma de las proporciones y contribuciones puede diferir ligeramente con la información del anexo estadístico.

[°] Trabajador sin remuneración incluye a los trabajadores familiares sin remuneración y a los trabajadores sin remuneración en empresas de otros hogares.

Nota: La distribución porcentual de la población ocupada puede diferir del 100% por la no inclusión de la categoría "Otro".

p.p: Puntos porcentuales.

4.2. Cabeceras

En las cabeceras, las posiciones ocupacionales con mayor participación en la ocupación fueron: Obrero, empleado particular[^] (45,9%) y Trabajador por cuenta propia (40,9%).

La posición ocupacional Empleado doméstico presentó una disminución de 27,2%, seguida de Patrón o empleador con 26,4%.

Las posiciones ocupacionales Obrero, empleado particular[^] y Trabajador por cuenta propia restaron a la variación de la población ocupada 5,5 y 3,8 puntos porcentuales, respectivamente.

Gráfico 14. Distribución porcentual, variación porcentual y contribución a la variación de la población ocupada según posición ocupacional[^]

Total cabeceras

Febrero - abril (2020/2019)

Posición ocupacional	Distribución (%)	Variación (%)	Contribución (p.p)
Total cabeceras	100,0	-11,7	-11,7
Obrero, empleado particular [^]	45,9	-12,0	-5,5
Trabajador por cuenta propia	40,9	-9,5	-3,8
Patrón o empleador	3,1	-26,4	-1,0
Empleado doméstico	2,8	-27,2	-0,9
Trabajador sin remuneración [°]	2,1	-19,6	-0,5
Obrero, empleado del gobierno	5,1	-1,2	-0,1

Fuente: DANE, GEIH.

[^]Obrero, empleado particular incluye jornalero o peón.

[^]Por aproximación de decimales, la suma de las proporciones y contribuciones puede diferir ligeramente con la información del anexo estadístico.

[°] Trabajador sin remuneración incluye a los trabajadores familiares sin remuneración y a los trabajadores sin remuneración en empresas de otros hogares.

Nota: La distribución porcentual de la población ocupada puede diferir del 100% por la no inclusión de la categoría "Otro".

p.p: Puntos porcentuales.

4.3. Centros poblados y rural disperso

Las posiciones ocupacionales con mayor participación durante el trimestre móvil febrero - abril 2020 en los centros poblados y rural disperso fueron: Trabajador por cuenta propia y Obrero, empleado particular. Estas dos posiciones concentraron 71,5% de la población ocupada.

En los centros poblados y rural disperso, se presentó un crecimiento de 8,7% en la posición ocupacional Jornalero o peón, respecto al mismo trimestre móvil del 2019. Obrero, empleado del gobierno fue la posición ocupacional que más cayó con 26,2%.

La posición ocupacional que más contribuyó positivamente a la variación de la población ocupada en los centros poblados y rural disperso fue Jornalero o peón con 1,1 puntos porcentuales. Entre tanto, Trabajador por cuenta propia fue la que más restó a la ocupación con 2,9 puntos porcentuales.

Gráfico 15. Distribución porcentual, variación porcentual y contribución a la variación de la población ocupada según posición ocupacional[^]

Total centros poblados y rural disperso
Febrero - abril (2020/2019)

Posición ocupacional	Distribución (%)	Variación (%)	Contribución (p.p)
Total centros poblados y rural disperso	100,0	-6,5	-6,5
Trabajador por cuenta propia	51,2	-5,6	-2,9
Obrero, empleado particular	20,3	-11,8	-2,5
Trabajador sin remuneración [°]	6,9	-17,4	-1,4
Patrón o empleador	2,9	-13,7	-0,4
Obrero, empleado del gobierno	1,2	-26,2	-0,4
Empleado doméstico	2,4	-1,5	0,0
Jornalero o peón	15,0	8,7	1,1

Fuente: DANE, GEIH.

[^] Por aproximación de decimales, la suma de las proporciones y contribuciones puede diferir ligeramente del total de la variación de los ocupados.

[°] Trabajador sin remuneración incluye a los trabajadores familiares sin remuneración y a los trabajadores sin remuneración en empresas de otros hogares.

Nota: La distribución porcentual de la población ocupada puede diferir del 100% por la no inclusión de la categoría "Otro".

p.p: Puntos porcentuales.

4.4. Total 13 ciudades y áreas metropolitanas

Para el total de las 13 ciudades y áreas metropolitanas, Obrero, empleado particular[^] y Trabajador por cuenta propia fueron las posiciones que mayor participación tuvieron en la ocupación (88,1%) durante el trimestre móvil febrero - abril 2020.

En las 13 ciudades y áreas metropolitanas, Trabajador sin remuneración[°] presentó una reducción de 28,5%, seguida de Patrón o empleador con 24,8%.

En las 13 ciudades y áreas metropolitanas, las posiciones ocupacionales Obrero, empleado particular[^] y Trabajador por cuenta propia restaron a la variación de los ocupados 6,5 y 2,9 puntos porcentuales, respectivamente.

Gráfico 16. Distribución porcentual, variación porcentual y contribución a la variación de la población ocupada según posición ocupacional[^]

Total 13 ciudades y áreas metropolitanas
Febrero - abril (2020/2019)

Posición ocupacional	Distribución (%)	Variación (%)	Contribución (p.p)
Total 13 ciudades y áreas metropolitanas	100,0	-11,4	-11,4
Obrero, empleado particular [^]	50,9	-12,6	-6,5
Trabajador por cuenta propia	37,2	-8,1	-2,9
Patrón o empleador	3,2	-24,8	-0,9
Empleado doméstico	2,9	-20,6	-0,7
Trabajador sin remuneración [°]	1,5	-28,5	-0,5
Obrero, empleado del gobierno	4,3	3,1	0,1

Fuente: DANE, GEIH.

[^]Obrero, empleado particular incluye jornalero o peón.

[°] Trabajador sin remuneración incluye a los trabajadores familiares sin remuneración y a los trabajadores sin remuneración en empresas de otros hogares.

[^]Por aproximación de decimales, la suma de las proporciones y contribuciones puede diferir ligeramente con la información del anexo estadístico.

Nota: La distribución porcentual de la población ocupada puede diferir del 100% por la no inclusión de la categoría "Otro".

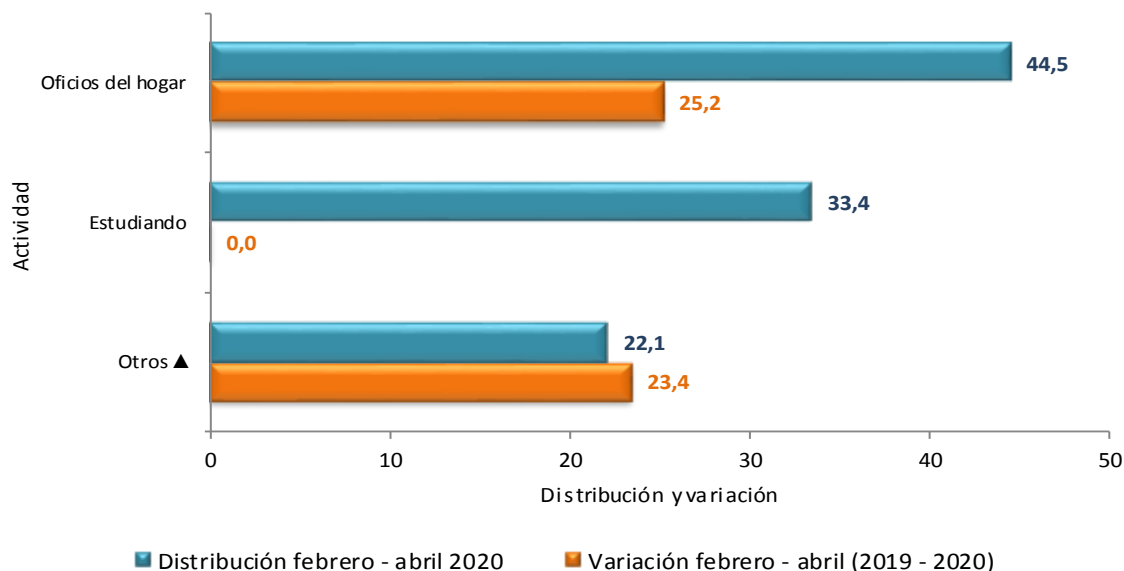
p.p: Puntos porcentuales.

5. INACTIVOS TRIMESTRE MÓVIL FEBRERO - ABRIL 2020

5.1. Total nacional

En el trimestre móvil febrero - abril 2020, la población inactiva en el total nacional se dedicó principalmente a realizar oficios del hogar (44,5%) y a estudiar (33,4%).

Gráfico 17. Distribución y variación de la población inactiva
Total nacional
Febrero - abril (2020/2019)



Fuente: DANE, GEIH

▲Otros: Incapacitado permanente para trabajar, rentista, pensionado, jubilado, personas que no les llama la atención o creen que no vale la pena trabajar.

6. INDICADORES DEL MERCADO LABORAL DE LAS 23 CIUDADES Y ÁREAS METROPOLITANAS TRIMESTRE MÓVIL FEBRERO - ABRIL 2020

En el período de referencia, las ciudades que registraron las mayores tasas de desempleo fueron:

- 1. Neiva:** Tasa de desempleo 25,8%; tasa global de participación 57,9%; tasa de ocupación 43,0%.
- 2. Ibagué:** Tasa de desempleo 25,1%; tasa global de participación 56,4%; tasa de ocupación 42,2%.
- 3. Armenia:** Tasa de desempleo 24,1%; tasa global de participación 52,8%; tasa de ocupación 40,0%.

Las ciudades que presentaron las menores tasas de desempleo fueron:

- 1. Cartagena:** Tasa de desempleo 11,7%; tasa global de participación 52,9%; tasa de ocupación 46,7%.
- 2. Barranquilla AM:** Tasa de desempleo 12,1%; tasa global de participación 61,7%; tasa de ocupación 54,2%.
- 3. Bucaramanga AM:** Tasa de desempleo 14,0%; tasa global de participación 63,8%; tasa de ocupación 54,9%.

**Tabla 1. Tasa global de participación, ocupación, desempleo y subempleo
23 ciudades y áreas metropolitanas
Trimestre móvil febrero - abril 2020**

Febrero - abril 2020					
Dominio	TGP	TO	TD (2020)	TD (2019)	Variación TD
Neiva	57,9	43,0	25,8	12,5	+
Ibagué	56,4	42,2	25,1	16,8	+
Armenia	52,8	40,0	24,1	18,1	+
Cúcuta AM	57,1	43,5	23,9	15,9	+
Riohacha	52,9	41,2	22,1	15,3	+
Quibdó	48,4	37,7	22,0	20,8	+
Florencia	56,8	44,7	21,3	17,3	+
Sincelejo	60,6	47,8	21,1	10,5	+
Villavicencio	59,3	47,0	20,8	13,9	+
Popayán	53,4	42,3	20,7	13,7	+
Valledupar	55,9	44,3	20,7	16,4	+
Medellín AM	60,3	49,9	17,3	12,7	+
Montería	58,2	48,4	16,9	11,9	+
Tunja	54,4	45,3	16,7	12,8	+
Cali AM	60,5	50,4	16,7	13,2	+
Manizales AM	57,1	47,6	16,6	12,7	+
*Total 23 ciudades y AM	59,6	49,9	16,2	12,1	+
Santa Marta	49,7	41,7	16,2	11,3	+
Pereira AM	54,8	46,0	16,1	9,1	+
Total 13 ciudades y AM	60,2	50,7	15,7	11,9	+
Pasto	62,2	52,9	14,9	10,8	+
Bogotá DC	61,3	52,4	14,5	11,9	+
Bucaramanga AM	63,8	54,9	14,0	10,7	+
Barranquilla AM	61,7	54,2	12,1	8,0	+
Cartagena	52,9	46,7	11,7	7,5	+
San Andrés^	64,3	59,8	7,1	7,1	=

Fuente: DANE, Gran Encuesta Integrada de Hogares

(+) (-): Aumento o disminución de la TD del trimestre de cada ciudad frente al mismo periodo del año anterior. □

*El total de las 23 ciudades no incluye San Andrés por tener una distribución de la muestra diferente.

^Los resultados presentados para San Andrés corresponden al período noviembre 2019 - abril 2020. □

ANEXOS

Poblaciones

1. MES

1.1 Total nacional

Tabla 2. Población ocupada, desocupada, inactiva

Población Total Nacional	Abril		Variación	
	2019	2020	Absoluta	%
Ocupados	21.896	16.525	-5.371	-24,5
Desocupados	2.524	4.083	1.559	61,8
Inactivos	14.831	19.144	4.313	29,1

Fuente: DANE, GEIH.

Nota: Resultado en miles. Por efecto de redondeo en miles los totales pueden diferir ligeramente

Nota: Datos expandidos con proyecciones de población elaboradas con base en los resultados del Censo 2005

1.2 Total 13 ciudades y áreas metropolitanas

Tabla 3. Población ocupada, desocupada, inactiva

Población Total 13 ciudades y áreas metropolitanas	Abril		Variación	
	2019	2020	Absoluta	%
Ocupados	10.632	7.663	-2.969	-27,9
Desocupados	1.333	2.350	1.016	76,2
Inactivos	6.396	8.593	2.197	34,4

Fuente: DANE, GEIH.

Nota: Resultado en miles. Por efecto de redondeo en miles los totales pueden diferir ligeramente

Nota: Datos expandidos con proyecciones de población elaboradas con base en los resultados del Censo 2005

2. TRIMESTRE MÓVIL

2.1 Total nacional

Tabla 4. Población ocupada, desocupada, inactiva

Población Total Nacional	Febrero - abril	Febrero - abril	Variación	
	2019	2020	Absoluta	%
Ocupados	22.027	19.687	-2.340	-10,6
Desocupados	2.717	3.365	649	23,9
Inactivos	14.467	16.657	2.190	15,1

Fuente: DANE, GEIH.

Nota: Resultado en miles. Por efecto de redondeo en miles los totales pueden diferir ligeramente

Nota: Datos expandidos con proyecciones de población elaboradas con base en los resultados del Censo 2005

2.2 Cabeceras

Tabla 5. Población ocupada, desocupada, inactiva

Población Total Cabeceras	Febrero - abril	Febrero - abril	Variación	
	2019	2020	Absoluta	%
Ocupados	17.373	15.335	-2.038	-11,7
Desocupados	2.366	2.944	578	24,4
Inactivos	10.749	12.643	1.894	17,6

Fuente: DANE, GEIH.

Nota: Resultado en miles. Por efecto de redondeo en miles los totales pueden diferir ligeramente

Nota: Datos expandidos con proyecciones de población elaboradas con base en los resultados del Censo 2005

2.3 Centros poblados y rural disperso

Tabla 6. Población ocupada, desocupada, inactiva

Población total centros poblados y rural disperso	Febrero - abril	Febrero - abril	Variación	
	2019	2020	Absoluta	%
Ocupados	4.654	4.352	-302	-6,5
Desocupados	350	421	71	20,3
Inactivos	3.718	4.014	296	8,0

Fuente: DANE, GEIH.

Nota: Resultado en miles. Por efecto de redondeo en miles los totales pueden diferir ligeramente

Nota: Datos expandidos con proyecciones de población elaboradas con base en los resultados del Censo 2005

2.4 Total 13 ciudades y áreas metropolitanas

Tabla 7. Población ocupada, desocupada, inactiva

Población Total 13 ciudades y áreas metropolitanas	Febrero - abril	Febrero - abril	Variación	
	2019	2020	Absoluta	%
Ocupados	10.650	9.432	-1.218	-11,4
Desocupados	1.432	1.759	327	22,8
Inactivos	6.259	7.394	1.136	18,1

Fuente: DANE, GEIH.

Nota: Resultado en miles. Por efecto de redondeo en miles los totales pueden diferir ligeramente

Nota: Datos expandidos con proyecciones de población elaboradas con base en los resultados del Censo 2005

FICHA METODOLÓGICA

Objetivo General

Proporcionar información básica sobre el tamaño, período y estructura de la fuerza de trabajo (empleo, desempleo e inactividad) de la población del país y de algunas variables sociodemográficas.

Cobertura:

Total nacional y 24 ciudades y áreas metropolitanas que comprenden:

24 ciudades y áreas metropolitanas	
Bogotá D.C.	Villavicencio
Medellín - Valle de Aburrá [^]	Tunja *
Cali - Yumbo	Florencia*
Barranquilla - Soledad	Popayán*
Bucaramanga – Girón, Piedecuesta y Floridablanca	Valledupar*
Manizales - Villa María	Quibdó*
Pasto	Neiva*
Pereira - Dos Quebradas y la Virginia	Riohacha*
Cúcuta - Villas del Rosario, Los Patios y El Zulia	Santa Marta*
Ibagué	Armenia*
Montería	Sincelejo*
Cartagena	San Andrés*

[^] Caldas, La Estrella, Sabaneta, Itagüí, Envigado, Bello, Copacabana, Girardota y Barbosa.

* 11 nuevas ciudades.

Tipo de investigación: encuesta por muestreo.

Tipo de muestra: probabilística, estratificada, de conglomerados desiguales y multietápica.

Unidad de observación: hogar particular.

Distribución de la muestra y entrega de indicadores para San Andrés: con el propósito de no recargar a los hogares encuestados se realizó una rotación más espaciada de las viviendas de la muestra. De acuerdo con las condiciones específicas de este municipio se ha realizado a partir del mes de abril de 2012 una distribución de la muestra en seis (6) meses del año, en lugar de tres (3). En este sentido, la publicación se hará cada 2 meses con acumulación de muestra semestral.

GLOSARIO³

Área metropolitana: se define como el área de influencia la cual incluye municipios circundantes, que con la ciudad conforman un solo tejido urbano no discontinuo y han sido reconocidos legalmente.

La distribución de la población según los conceptos de fuerza de trabajo es la siguiente:

Población total (PT): se estima por proyecciones con base en los resultados de los censos de población.

Población en edad de trabajar (PET): está constituida por las personas de 12 y más años en la parte urbana, y de 10 años y más en la parte rural.

Población económicamente activa (PEA): también se llama fuerza laboral y son las personas en edad de trabajar, que trabajan o están buscando empleo.

Esta población se divide en:

Ocupados (O): son las personas que durante el período de referencia se encontraban en una de las siguientes situaciones:

1. Trabajó por lo menos una hora remunerada en la semana de referencia.
2. Los que no trabajaron la semana de referencia, pero tenían un trabajo.
3. Trabajadores sin remuneración que trabajaron en la semana de referencia por lo menos 1 hora.

Desocupados (D): son las personas que en la semana de referencia se encontraban en las siguientes situaciones:

1. Desempleo abierto:

- a. Sin empleo en la semana de referencia.
- b. Hicieron diligencias en el último mes.
- c. Disponibilidad.

2. Desempleo oculto:

- a. Sin empleo en la semana de referencia.

⁽³⁾ Los conceptos fueron adaptados de acuerdo a las recomendaciones de la Conferencia Internacional de Estadísticos del Trabajo.

- b. No hicieron diligencias en el último mes, pero sí en los últimos 12 meses y tienen una razón válida de desaliento.
- c. Disponibilidad.

Razones válidas de desempleo:

- a. No hay trabajo disponible en la ciudad.
- b. Está esperando que lo llamen.
- c. No sabe cómo buscar trabajo.
- d. Está cansado de buscar trabajo.
- e. No encuentra trabajo apropiado en su oficio o profesión.
- f. Está esperando la temporada alta.
- g. Carece de la experiencia necesaria.
- h. No tiene recursos para instalar un negocio.
- i. Los empleadores lo consideran muy joven o muy viejo.

Razones no válidas de desempleo:

- a. Se considera muy joven o muy viejo.
- b. Actualmente no desea conseguir trabajo.
- c. Responsabilidades familiares.
- d. Problemas de salud.
- e. Está estudiando.
- f. Otra razón.

Subempleo

El **subempleo subjetivo (SS)** se refiere al deseo manifestado por el trabajador de mejorar sus ingresos, el número de horas trabajadas o tener una labor más propia de sus competencias personales.

El **subempleo objetivo (SO)** comprende a quienes tienen el deseo de mejorar sus ingresos, el número de horas trabajadas o tener una labor más propia de sus competencias personales; pero además han hecho una gestión para materializar su aspiración y están en disposición de efectuar el cambio.

Principales indicadores que se pueden obtener:

- **Porcentaje de PET:** este indicador muestra la relación porcentual entre el número de personas que componen la población en edad de trabajar, frente a la población total.

$$\% \text{ PET} = \frac{PET}{PT} \times 100$$

- **Tasa global de participación (TGP):** es la relación porcentual entre la población económicamente activa y la población en edad de trabajar. Este indicador refleja la presión de la población en edad de trabajar sobre el mercado laboral.

$$TGP = \frac{PEA}{PET} \times 100$$

- **Tasa de desempleo (TD):** es la relación porcentual entre el número de personas que están buscando trabajo (DS), y el número de personas que integran la fuerza laboral (PEA).

$$TD = \frac{DS}{PEA} \times 100$$

- **Tasa de ocupación (TO):** es la relación porcentual entre la población ocupada (OC) y el número de personas que integran la población en edad de trabajar (PET).

$$TO = \frac{OC}{PET} \times 100$$

- **Tasa de subempleo (TS):** es la relación porcentual de la población ocupada que manifestó querer y poder trabajar más horas a la semana (PS) y el número de personas que integran la fuerza laboral (PEA).

$$TS = \frac{PS}{PEA} \times 100$$



@DANE_Colombia



/DANEColombia



/DANEColombia



DANEColombia

Si requiere información adicional, contáctenos a través del correo
[**contacto@dane.gov.co**](mailto:contacto@dane.gov.co)

Departamento Administrativo Nacional de Estadística –DANE
Bogotá, Colombia

[**www.dane.gov.co**](http://www.dane.gov.co)