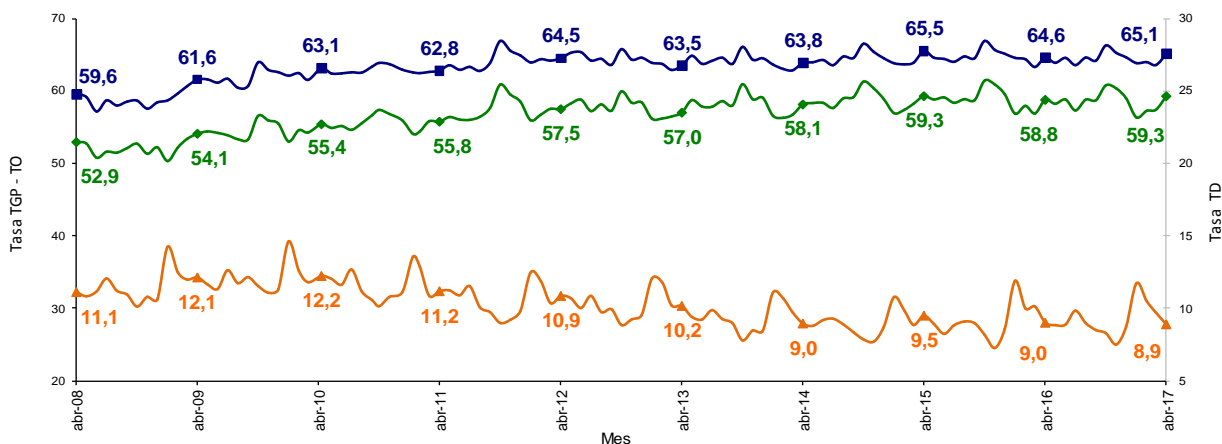


PRINCIPALES INDICADORES DEL MERCADO LABORAL ABRIL DE 2017

Tasa global de participación, ocupación y desempleo
Abril (2008 - 2017)



Fuente: DANE - Gran Encuesta Integrada de Hogares (GEIH) — TGP TO TD

Contenido

- Información del mes.
- Trimestre móvil febrero - abril 2017.
- Población ocupada por ramas de actividad trimestre móvil febrero - abril 2017.
- Población ocupada por posición ocupacional trimestre móvil febrero - abril 2017.
- Inactivos trimestre móvil febrero - abril 2017.
- Indicadores de mercado laboral de las 23 ciudades y áreas metropolitanas trimestre móvil febrero - abril 2017.



Director

Mauricio Perfetti del Corral

Subdirector

Carlos Felipe Prada Lombo

**Director de Metodología y
Producción Estadística (e)**

Eduardo Efraín Freire Delgado

INTRODUCCIÓN (1)(2)

La Gran Encuesta Integrada de Hogares (GEIH) tiene como objetivo principal proporcionar información básica sobre el tamaño y estructura de la fuerza de trabajo (empleo, desempleo e inactividad) de la población del país, así como de las características sociodemográficas de la población colombiana, permitiendo caracterizar a la población según sexo, edad, parentesco con el jefe del hogar, nivel educativo, la afiliación al sistema de seguridad social en salud entre otros.

Igualmente, a través de la encuesta se clasifica a las personas según su fuerza de trabajo en ocupadas, desocupadas o inactivas. De esta forma es posible estimar los principales indicadores del mercado laboral colombiano, como son la Tasa Global de Participación (TGP), la Tasa de Ocupación (TO) y la Tasa de Desempleo (TD).

Se trata de una investigación continua, que se aplica en todo el territorio del país y que permite la desagregación de resultados para el total nacional, total cabeceras, total centros poblados y rural disperso, cada una de las 23 ciudades capitales y áreas metropolitanas, y San Andrés.

(1) Datos expandidos con proyecciones de población elaboradas con base en los resultados del Censo 2005. En los dominios de estudio total nacional, total cabeceras y total centros poblados y rural disperso, no se incluye la población de los nuevos departamentos (Constitución de 1991).

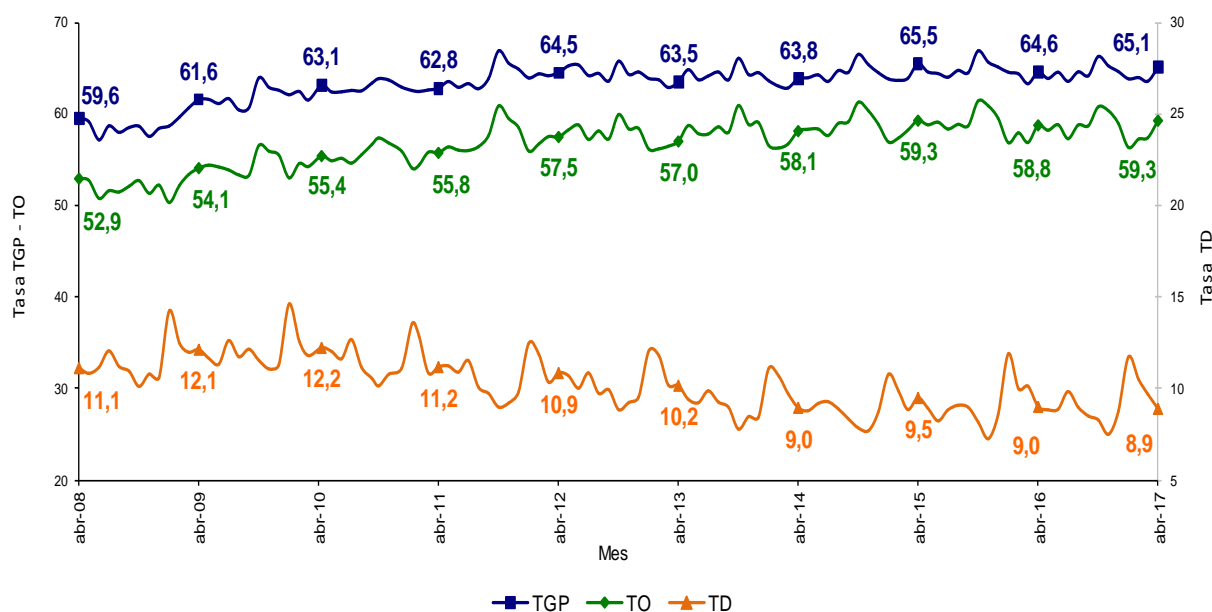
(2) Las tasas menores al 10% pueden presentar errores de muestreo superiores al 5%.

1. INFORMACIÓN DEL MES

1.1. TOTAL NACIONAL

Para el mes de abril de 2017 la tasa de desempleo fue 8,9%, la tasa global de participación 65,1% y la tasa de ocupación 59,3%. En el mismo mes del año anterior estas tasas fueron 9,0%, 64,6% y 58,8% respectivamente.

Gráfico 1. Tasa global de participación, ocupación y desempleo
Abril (2008 – 2017)

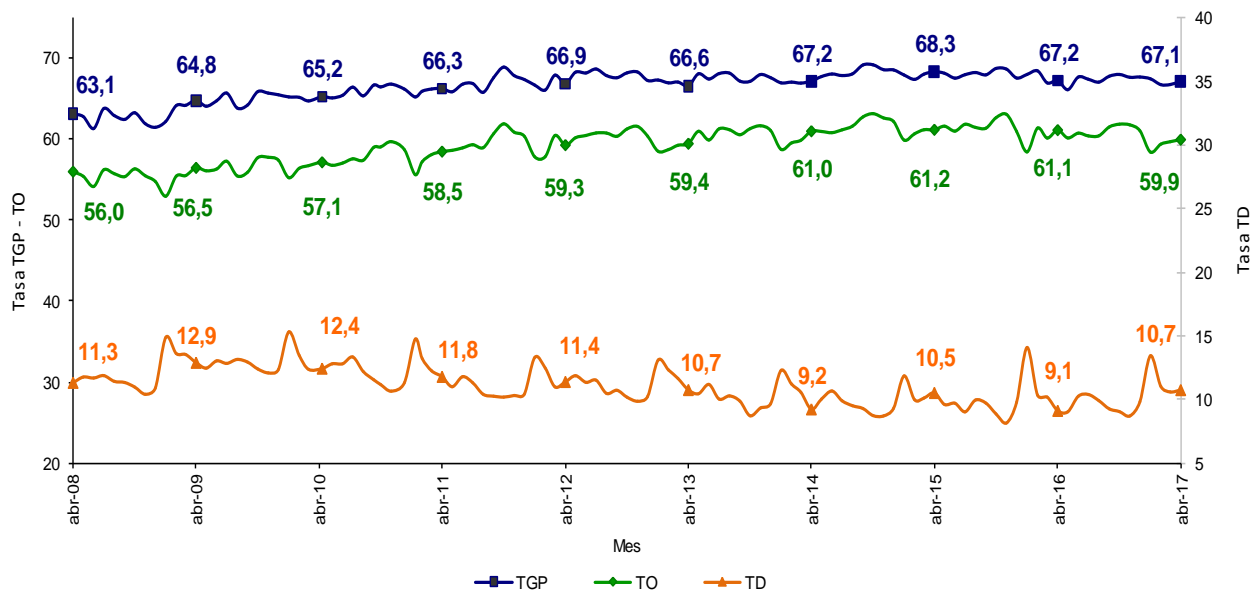


Fuente: DANE - GEIH

1.2. TOTAL 13 CIUDADES Y ÁREAS METROPOLITANAS

En abril de 2017 la tasa de desempleo en el total de las 13 ciudades y áreas metropolitanas fue 10,7%, presentando un aumento de 1,6 puntos porcentuales respecto a la misma tasa en el mes de abril de 2016 (9,1%). La tasa global de participación fue 67,1% y la tasa de ocupación 59,9%. Para el mismo mes de 2016 estas tasas se ubicaron en 67,2% y 61,1%, respectivamente.

Gráfico 2. Tasa global de participación, ocupación y desempleo
Abril (2008 – 2017)



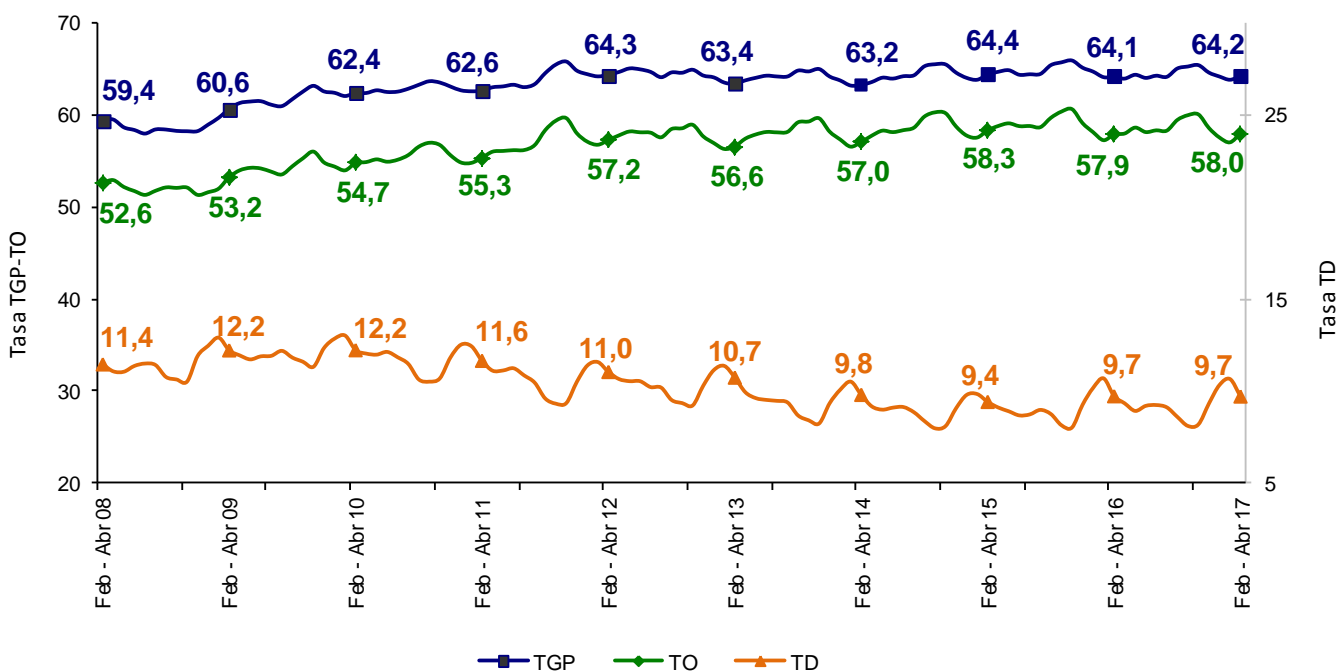
Fuente: DANE - GEIH

2. TRIMESTRE MÓVIL FEBRERO - ABRIL 2017

2.1. TOTAL NACIONAL

La tasa de desempleo nacional del trimestre móvil febrero - abril 2017 fue 9,7%, para el trimestre móvil febrero - abril 2016 se mantuvo en igual proporción. La tasa global de participación fue 64,2% y la tasa de ocupación 58,0%. En el mismo trimestre del 2016 las tasas fueron 64,1% y 57,9% respectivamente.

Gráfico 3. Tasa global de participación, ocupación y desempleo
Febrero - abril (2008 - 2017)

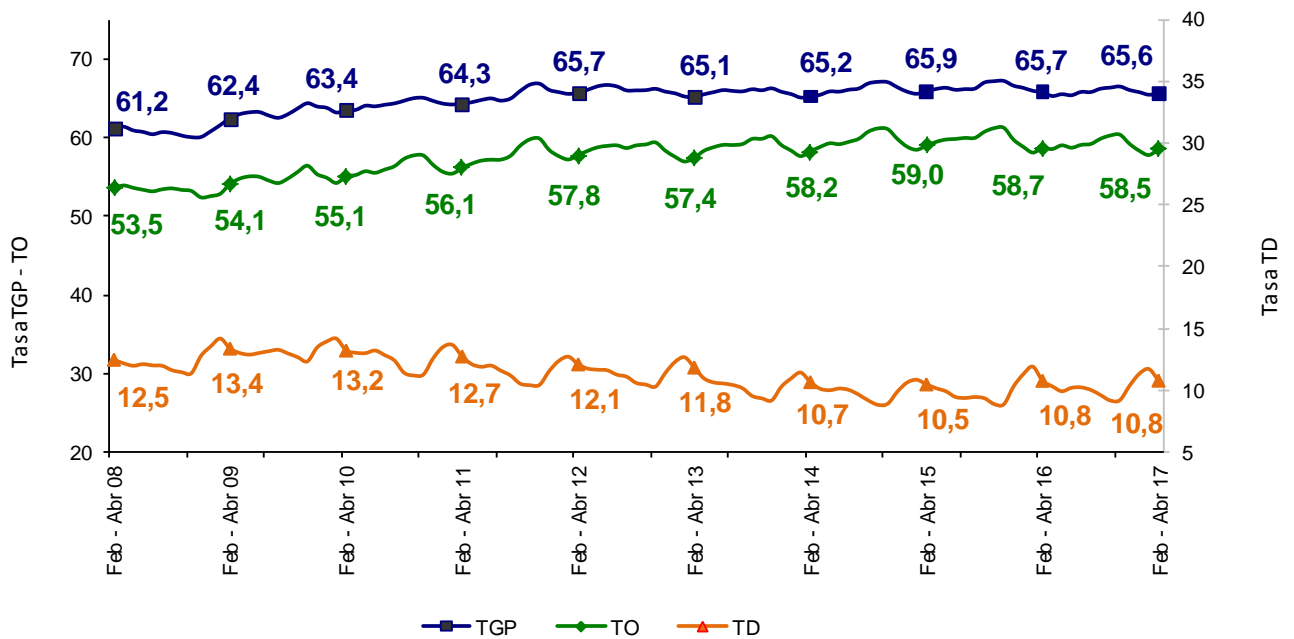


Fuente: DANE - GEIH

2.2. CABECERAS

En el trimestre móvil febrero - abril 2017, la tasa de desempleo para las cabeceras fue 10,8%, la tasa global de participación 65,6% y la tasa de ocupación 58,5%. En el trimestre móvil febrero - abril 2016 las tasas fueron 10,8%, 65,7% y 58,7% respectivamente.

Gráfico 4. Tasa global de participación, ocupación y desempleo
Febrero - abril (2008 - 2017)

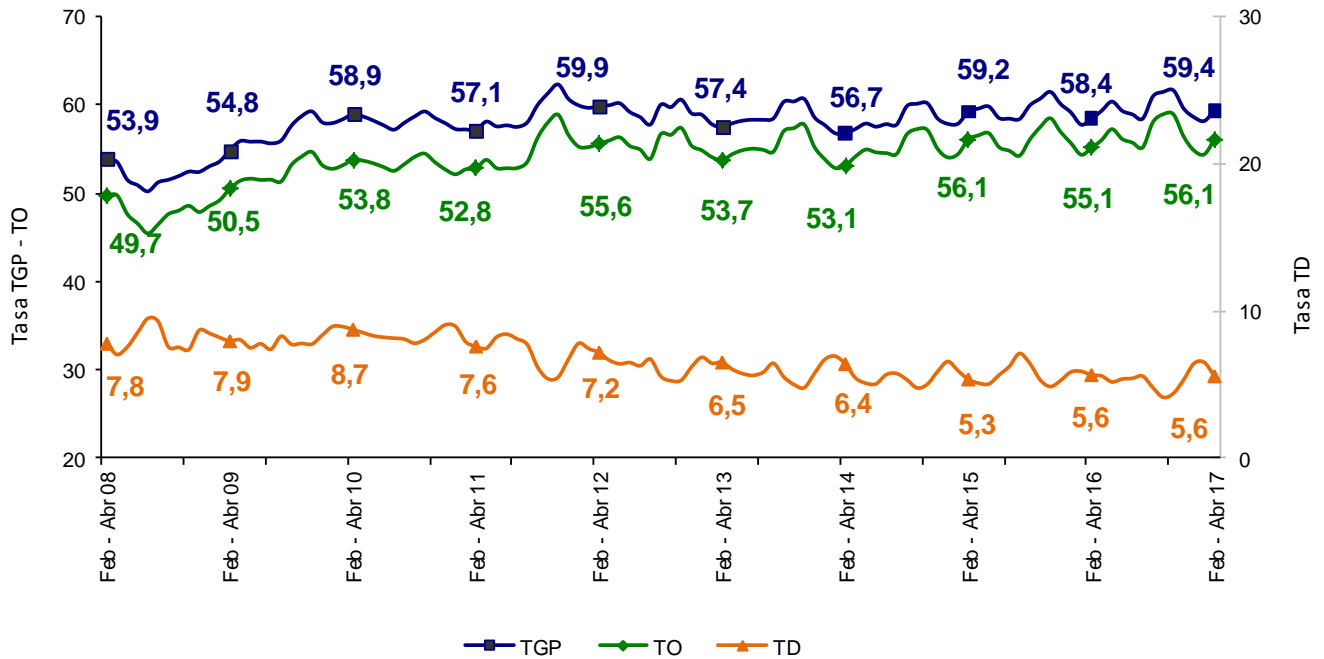


Fuente: DANE - GEIH

2.3. CENTROS POBLADOS Y RURAL DISPERSO

La tasa de desempleo en los centros poblados y rural disperso en el trimestre móvil febrero - abril 2017 fue 5,6%, la tasa global de participación 59,4% y la tasa de ocupación 56,1%. Para el mismo trimestre de 2016 las tasas se ubicaron en 5,6%, 58,4% y 55,1% respectivamente.

Gráfico 5. Tasa global de participación, ocupación y desempleo
Febrero - abril (2008 - 2017)



Fuente: DANE - GEIH

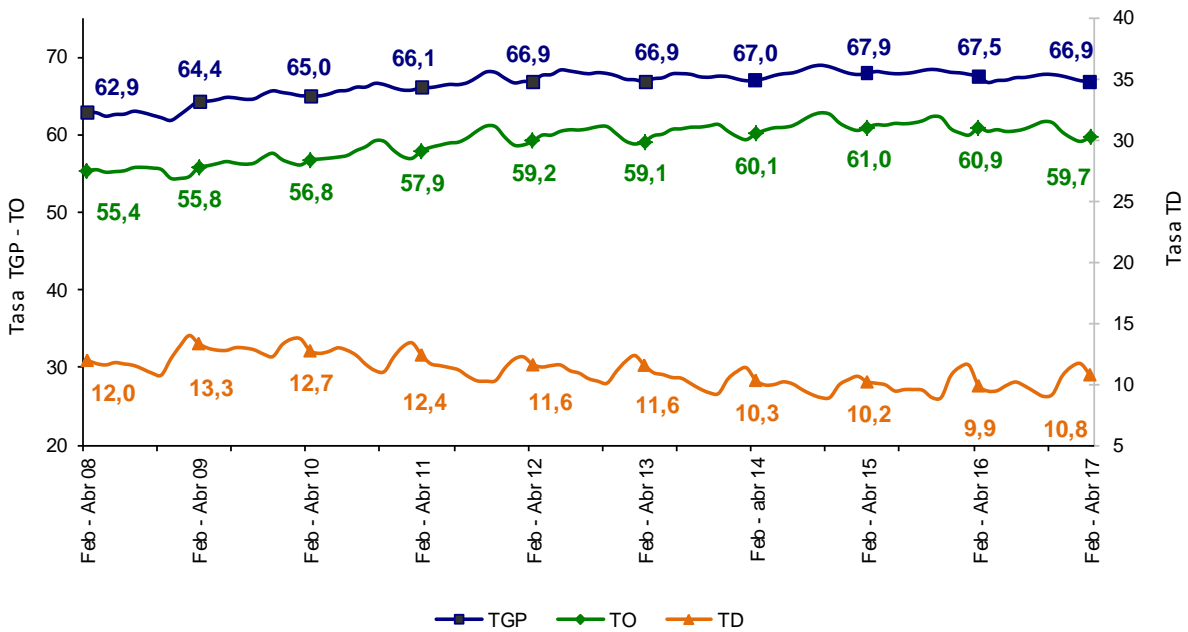
2.4. TOTAL 13 CIUDADES Y ÁREAS METROPOLITANAS

En el trimestre móvil febrero - abril 2017, la tasa de desempleo de las 13 ciudades y áreas metropolitanas fue 10,8%, presentando un aumento de 0,9 puntos porcentuales respecto al mismo trimestre de 2016 (9,9%).

La tasa de ocupación se ubicó en 59,7%, presentando una disminución de 1,2 puntos porcentuales respecto al mismo trimestre de 2016 (60,9%).

La tasa global de participación fue 66,9%. Para el trimestre febrero - abril de 2016 se ubicó en 67,5%.

Gráfico 6. Tasa global de participación, ocupación y desempleo
Febrero - abril (2008 - 2017)



Fuente: DANE - GEIH

3. POBLACIÓN OCUPADA POR RAMAS DE ACTIVIDAD³ TRIMESTRE MÓVIL FEBRERO - ABRIL 2017

3.1. TOTAL NACIONAL

En el período de estudio, el número de personas ocupadas en el total nacional fue 22,2 millones. Las ramas de actividad económica que concentraron el mayor número de ocupados fueron: comercio, hoteles y restaurantes; servicios comunales, sociales y personales y agricultura, ganadería, caza, silvicultura y pesca. Estas tres ramas captaron el 62,8% de la población ocupada.

Las ramas de mayor crecimiento, frente al período febrero - abril 2016, fueron industria manufacturera (7,3%) seguida por actividades inmobiliarias, empresariales y de alquiler (5,8%) y agricultura, ganadería, caza, silvicultura y pesca (2,8%).

La mayor contribución al crecimiento de la población ocupada se dio en las ramas de industria manufacturera; agricultura, ganadería, caza, silvicultura y pesca; y actividades inmobiliarias, empresariales y de alquiler, estas contribuyeron en su conjunto con 1,9 puntos porcentuales.

Gráfico 7. Distribución porcentual, variación porcentual y contribución a la variación de la población ocupada según rama de actividad[^]
Febrero - abril 2017

Rama de actividad	Distribución (%)	Variación (%)	Contribución (p.p)
Total nacional	100,0	1,5	1,5
Industria manufacturera	12,4	7,3	0,9
Agricultura, ganadería, caza, silvicultura y pesca	16,4	2,8	0,5
Actividades inmobiliarias, empresariales y de alquiler	8,1	5,8	0,5
Transporte, almacenamiento y comunicaciones	8,3	1,7	0,1
Otras ramas*	2,6	-0,3	0,0
Comercio, hoteles y restaurantes	27,2	-0,2	-0,1
Servicios comunales, sociales y personales	19,2	-0,7	-0,1
Construcción	5,9	-2,8	-0,2

* Otras ramas: Explotación de minas y canteras; suministro de electricidad, gas y agua; e intermediación financiera.

[^]Por aproximación de decimales, la suma de las proporciones y contribuciones pueden diferir ligeramente con la información del anexo estadístico.

p.p puntos porcentuales

³ Nota: Ramas de actividad codificadas a partir de la Clasificación Industrial Internacional Uniforme de todas las actividades económicas (CIIU) Revisión 3 adaptada para Colombia.

3.2. CABECERAS

La población ocupada en las cabeceras fue 17,3 millones de personas. Las ramas de comercio, hoteles y restaurantes y servicios comunales, sociales y personales concentraron 53,2% de las personas ocupadas.

Las ramas con mayor variación positiva frente al trimestre móvil febrero - abril 2016 fueron: actividades inmobiliarias, empresariales y de alquiler con 5,3%, seguida de industria manufacturera con 4,1%.

En las cabeceras, las ramas que presentaron mayor contribución a la variación de la población ocupada fueron industria manufacturera; actividades inmobiliarias, empresariales y de alquiler y transporte, almacenamiento y comunicaciones; éstas contribuyeron en su conjunto con 1,3 puntos porcentuales.

Gráfico 8. Distribución porcentual, variación porcentual y contribución a la variación de la población ocupada según rama de actividad[^]
Febrero - abril 2017

Rama de actividad	Distribución (%)	Variación (%)	Contribución (p.p)
Total Cabeceras	100,0	1,3	1,3
Industria manufacturera	13,7	4,1	0,5
Actividades inmobiliarias, empresariales y de alquiler	9,8	5,3	0,5
Transporte, almacenamiento y comunicaciones	9,8	3,5	0,3
Comercio, hoteles y restaurantes	31,0	0,8	0,2
Construcción	6,7	1,3	0,1
Otras ramas*	6,8	-2,7	-0,2
Servicios comunales, sociales y personales	22,2	-1,0	-0,2

* Otras ramas: Agricultura, ganadería, caza, silvicultura y pesca; explotación de minas y canteras; suministro de electricidad, gas y agua; e intermediación financiera.

[^]Por aproximación de decimales, la suma de las proporciones y contribuciones pueden diferir ligeramente del total de la variación de los ocupados.

p.p puntos porcentuales

3.3. CENTROS POBLADOS Y RURAL DISPERSO

La población ocupada en los centros poblados y rural disperso fue 4,8 millones de personas. La rama de agricultura, ganadería, caza, silvicultura y pesca concentró el 60,6% de la población ocupada, seguida de la rama comercio, hoteles y restaurantes con 13,2%.

En los centros poblados y rural disperso, la rama de industria manufacturera presentó un crecimiento de 33,3% en el personal ocupado comparado con el período febrero - abril 2016.

Las ramas que más contribuyeron al incremento de los ocupados fueron agricultura, ganadería, caza, silvicultura y pesca con 2,7 puntos porcentuales, seguido de industria manufacturera con 2,0 puntos porcentuales.

Gráfico 9. Distribución porcentual, variación porcentual y contribución a la variación de la población ocupada según rama de actividad[^]
Febrero - abril 2017

Rama de actividad	Distribución (%)	Variación (%)	Contribución (p.p)
Total Centros poblados y rural disperso	100,0	2,4	2,4
Agricultura, ganadería, caza, silvicultura y pesca	60,6	4,5	2,7
Industria manufacturera	7,8	33,3	2,0
Otras ramas*	3,8	10,3	0,4
Servicios comunales, sociales y personales	8,4	3,2	0,3
Transporte, almacenamiento y comunicaciones	3,2	-14,5	-0,6
Construcción	2,9	-26,9	-1,1
Comercio, hoteles y restaurantes	13,2	-8,2	-1,2

* Otras ramas: Explotación de minas y canteras; suministro de electricidad, gas y agua; intermediación financiera; y actividades inmobiliarias, empresariales y de alquiler.

[^]Por aproximación de decimales, la suma de las proporciones y contribuciones pueden diferir ligeramente con la información del anexo estadístico.

p.p puntos porcentuales

3.4. TOTAL 13 CIUDADES Y ÁREAS METROPOLITANAS

Las ramas de actividad económica que tuvieron mayor participación en los ocupados de las 13 ciudades y áreas metropolitanas fueron: comercio, hoteles y restaurantes; servicios comunales, sociales y personales e industria manufacturera. Estas tres ramas concentraron el 68,2% de la ocupación.

La mayor variación de los ocupados se presentó en la rama de construcción con 8,9%, seguida de actividades inmobiliarias, empresariales y de alquiler con 3,5%.

Las ramas de construcción y actividades inmobiliarias, empresariales y de alquiler fueron las de mayor aporte y que en conjunto contribuyeron con 0,9 puntos porcentuales al crecimiento de los ocupados en las 13 ciudades y áreas metropolitanas.

Gráfico 10. Distribución porcentual, variación porcentual y contribución a la variación de la población ocupada según rama de actividad[^]

Febrero - abril 2017

Rama de actividad	Distribución (%)	Variación (%)	Contribución (p.p)
Total 13 ciudades y áreas metropolitanas	100,0	-0,6	-0,6
Construcción	6,3	8,9	0,5
Actividades inmobiliarias, empresariales y de alquiler	12,4	3,5	0,4
Transporte, almacenamiento y comunicaciones	9,3	-0,1	0,0
Servicios comunales, sociales y personales	22,6	-0,4	-0,1
Otras ramas*	3,7	-2,3	-0,1
Industria manufacturera	15,4	-3,2	-0,5
Comercio, hoteles y restaurantes	30,2	-2,6	-0,8

* Otras ramas: Agricultura, ganadería, caza, silvicultura y pesca; explotación de minas y canteras; suministro de electricidad, gas y agua; e intermediación financiera.

[^]Por aproximación de decimales, la suma de las proporciones y contribuciones pueden diferir ligeramente del total de la variación de los ocupados.

p.p puntos porcentuales

4. POBLACIÓN OCUPADA POR POSICIÓN OCUPACIONAL TRIMESTRE MÓVIL FEBRERO - ABRIL 2017

4.1. TOTAL NACIONAL

En el total nacional, el trabajador por cuenta propia y el obrero, empleado particular fueron las posiciones ocupacionales que tuvieron mayor participación en la población ocupada con 82,2% en conjunto.

Las posiciones ocupacionales que más crecieron fueron patrón o empleador con una variación de 4,2% y el obrero, empleado particular con 2,5%.

Las posiciones ocupacionales trabajador por cuenta propia y obrero, empleado particular contribuyeron en conjunto con 2,0 puntos porcentuales a la variación de la población ocupada en el total nacional.

Gráfico 11. Distribución porcentual, variación porcentual y contribución a la variación de la población ocupada según posición ocupacional[^]
Febrero - abril 2017

Posición ocupacional	Distribución (%)	Variación (%)	Contribución (p.p)
Total Nacional	100,0	1,5	1,5
Trabajador por cuenta propia	42,9	2,3	1,0
Obrero, empleado particular	39,3	2,5	1,0
Patrón o empleador	3,7	4,2	0,2
Jornalero o peón	3,1	-0,6	0,0
Empleado doméstico	3,1	-1,8	-0,1
Trabajador sin remuneración [°]	4,2	-2,5	-0,1
Obrero, empleado del gobierno	3,7	-8,4	-0,3

[°] Trabajador sin remuneración incluye a los trabajadores familiares sin remuneración y a los trabajadores sin remuneración en empresas de otros hogares.

[^] Por aproximación de decimales, la suma de las proporciones y contribuciones pueden diferir ligeramente con la información del anexo estadístico.

Nota: La distribución porcentual de la población ocupada puede diferir del 100% por la no inclusión de la categoría "Otro".

p.p puntos porcentuales

4.2. CABECERAS

Las posiciones ocupacionales con mayor participación en la ocupación fueron: obrero, empleado particular[^] con 45,3% seguida de trabajador por cuenta propia con 40,5%.

En las cabeceras, la posición ocupacional patrón o empleador presentó un incremento de 4,2%.

La posición ocupacional obrero, empleado particular[^] contribuyó a la variación de la población ocupada con 1,2 puntos porcentuales.

Gráfico 12. Distribución porcentual, variación porcentual y contribución a la variación de la población ocupada según posición ocupacional[^]

Febrero - abril 2017

Posición ocupacional	Distribución (%)	Variación (%)	Contribución (p.p)
Cabeceras	100,0	1,3	1,3
Obrero, empleado particular [^]	45,3	2,7	1,2
Trabajador por cuenta propia	40,5	1,9	0,8
Patrón o empleador	3,8	4,2	0,2
Empleado doméstico	3,4	-1,5	-0,1
Trabajador sin remuneración [°]	2,7	-8,3	-0,2
Obrero, empleado del gobierno	4,3	-10,7	-0,5

[^]Obrero, empleado particular incluye jornalero o peón.

[°] Trabajador sin remuneración incluye a los trabajadores familiares sin remuneración y a los trabajadores sin remuneración en empresas de otros hogares.

Nota: La distribución porcentual de la población ocupada puede diferir del 100% por la no inclusión de la categoría "Otro".

[^]Por aproximación de decimales, la suma de las proporciones y contribuciones pueden diferir ligeramente con la información del anexo estadístico.

p.p puntos porcentuales

4.3. CENTROS POBLADOS Y RURAL DISPERSO

Las posiciones ocupacionales con mayor participación durante el trimestre móvil febrero - abril 2017 en los centros poblados y rural disperso fueron: trabajador por cuenta propia y obrero, empleado particular. Estas dos posiciones concentraron el 71,5% de la población ocupada.

En los centros poblados y rural disperso, la posición ocupacional obrero, empleado del gobierno presentó un crecimiento de 25,6% y el patrón o empleador creció 4,2%.

La posición ocupacional que más contribuyó a la variación de la población ocupada en los centros poblados y rural disperso fue trabajador por cuenta propia con 1,8 puntos porcentuales.

Gráfico 13. Distribución porcentual, variación porcentual y contribución a la variación de la población ocupada según posición ocupacional[^]
Febrero - abril 2017

Posición ocupacional	Distribución (%)	Variación (%)	Contribución (p.p)
Total Centros poblados y rural disperso	100,0	2,4	2,4
Trabajador por cuenta propia	51,4	3,5	1,8
Trabajador sin remuneración [°]	9,6	4,1	0,4
Obrero, empleado del gobierno	1,4	25,6	0,3
Obrero, empleado particular	20,1	1,1	0,2
Patrón o empleador	3,5	4,2	0,1
Empleado doméstico	2,0	-3,7	-0,1
Jornalero o peón	11,9	-2,0	-0,2

[°] Trabajador sin remuneración incluye a los trabajadores familiares sin remuneración y a los trabajadores sin remuneración en empresas de otros hogares.

[^] Por aproximación de decimales, la suma de las proporciones y contribuciones puede diferir ligeramente del total de la variación de los ocupados.

p.p puntos porcentuales

4.4. TOTAL 13 CIUDADES Y ÁREAS METROPOLITANAS

Para el total de las 13 ciudades y áreas metropolitanas, obrero, empleado particular[^] y trabajador por cuenta propia fueron las posiciones que mayor participación tuvieron en la ocupación (87,1%) en el trimestre móvil febrero - abril 2017.

En las 13 ciudades y áreas metropolitanas, el obrero, empleado particular[^] presentó un crecimiento de 1,4% frente al mismo trimestre móvil febrero - abril 2016.

En las 13 ciudades y áreas metropolitanas, la posición ocupacional obrero, empleado particular[^] contribuyó al aumento de los ocupados con 0,7 puntos porcentuales.

Gráfico 14. Distribución porcentual, variación porcentual y contribución a la variación de la población ocupada según posición ocupacional[^]
Febrero - abril 2017

Posición ocupacional	Distribución (%)	Variación (%)	Contribución (p.p)
Total 13 ciudades y áreas metropolitanas	100,0	-0,6	-0,6
Obrero, empleado particular [^]	51,2	1,4	0,7
Empleado doméstico	3,6	-0,4	0,0
Patrón o empleador	3,8	-1,7	-0,1
Obrero, empleado del gobierno	3,5	-8,0	-0,3
Trabajador por cuenta propia	35,9	-1,0	-0,4
Trabajador sin remuneración [°]	1,9	-18,9	-0,4

[^] Obrero, empleado particular incluye jornalero o peón.

[°] Trabajador sin remuneración incluye a los trabajadores familiares sin remuneración y a los trabajadores sin remuneración en empresas de otros hogares.

* Por aproximación de decimales y la exclusión de la posición "otro", la suma de las contribuciones puede diferir ligeramente del total de la variación de los ocupados.

Nota: Por aproximación de decimales, la suma de las proporciones puede diferir ligeramente con la información del anexo estadístico.

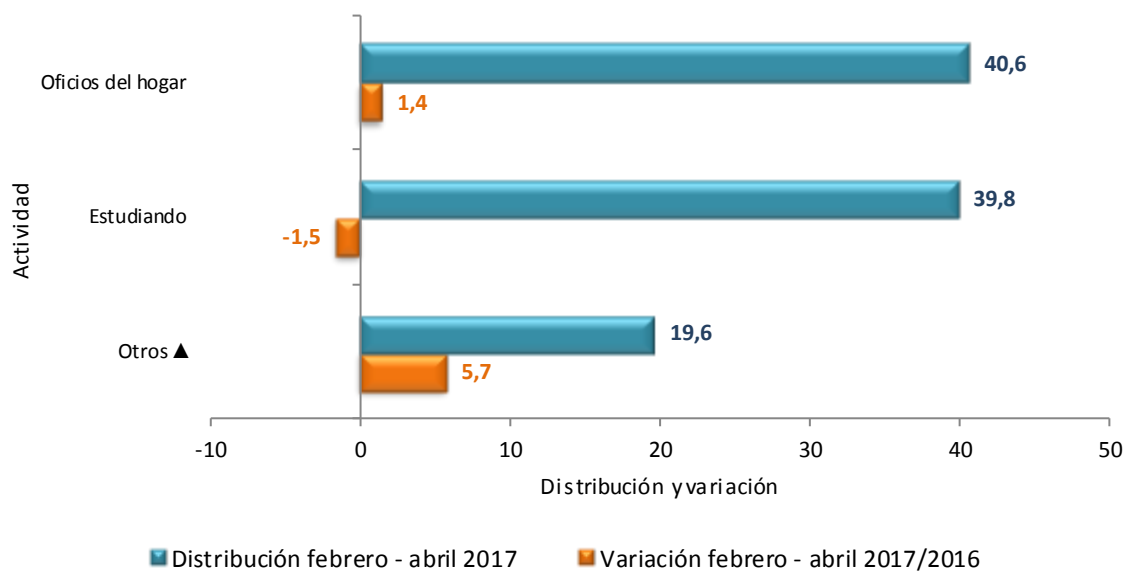
p.p puntos porcentuales

5. INACTIVOS TRIMESTRE MÓVIL FEBRERO - ABRIL 2017

5.1. TOTAL NACIONAL

En el trimestre móvil febrero - abril 2017, la población inactiva en el total nacional se dedicó principalmente a oficios del hogar (40,6%) y a estudiar (39,8%).

Gráfico 15. Distribución y variación de la población inactiva
Febrero - abril 2017



Fuente: DANE - GEIH

▲ Otros: Incapacitado permanente para trabajar, rentista, pensionado, jubilado, personas que no les llama la atención o creen que no vale la pena trabajar.

6. INDICADORES DEL MERCADO LABORAL DE LAS 23 CIUDADES Y ÁREAS METROPOLITANAS TRIMESTRE MÓVIL FEBRERO - ABRIL 2017

En el período de referencia, las ciudades que registraron las mayores tasas de desempleo fueron:

1. **Quibdó:** Tasa de desempleo 18,2%; tasa global de participación 59,7%; tasa de ocupación 48,9% y tasa de subempleo objetivo 7,8%.
2. **Cúcuta AM:** Tasa de desempleo 16,7%; tasa global de participación 62,4%; tasa de ocupación 51,9% y tasa de subempleo objetivo 11,8%.
3. **Armenia:** Tasa de desempleo 14,7%; tasa global de participación 63,2%; tasa de ocupación 53,9% y tasa de subempleo objetivo 12,6%.

Las ciudades que presentaron las menores tasas de desempleo fueron:

1. **Barranquilla AM:** Tasa de desempleo 7,7%; tasa global de participación 64,8%; tasa de ocupación 59,8% y tasa de subempleo objetivo 10,7%.
2. **Santa Marta:** Tasa de desempleo 8,0%; tasa global de participación 59,5%; tasa de ocupación 54,8% y tasa de subempleo objetivo 12,0%.
3. **Cartagena:** Tasa de desempleo 9,1%; tasa global de participación 57,4%; tasa de ocupación 52,2% y tasa de subempleo objetivo 3,6%.

Tabla 1. Tasa global de participación, ocupación, desempleo y subempleo
23 ciudades y áreas metropolitanas
Trimestre móvil febrero - abril 2017

Febrero - abril 2017							
DOMINIO	TGP	TO	TS (subj)	TS (obj)	TD (2017)	TD (2016)	Variación TD
Quibdó	59,7	48,9	25,1	7,8	18,2	19,7	-
Cúcuta AM	62,4	51,9	21,5	11,8	16,7	15,9	+
Armenia	63,2	53,9	29,3	12,6	14,7	16,2	-
Riohacha	63,3	54,0	32,3	16,8	14,7	14,8	-
Ibagué	65,2	56,4	27,7	11,4	13,6	14,3	-
Popayán	59,9	51,9	27,5	11,0	13,3	13,7	-
Valledupar	61,2	53,4	16,8	7,8	12,7	11,7	+
Villavicencio	66,8	58,5	19,2	9,2	12,5	13,0	-
Florencia	59,0	51,8	21,0	8,9	12,2	12,0	+
Neiva	66,7	58,6	29,4	12,6	12,1	11,4	+
Manizales AM	59,6	52,4	19,0	6,1	12,1	11,5	+
Cali AM	68,3	60,3	31,9	11,7	11,7	10,8	+
Tunja	60,1	53,6	22,8	8,4	10,9	11,5	-
Total 23 ciudades y AM	66,4	59,1	23,6	9,6	10,9	10,1	+
Medellín AM	65,3	58,2	24,4	9,2	10,8	11,1	-
Montería	61,8	55,1	14,1	6,7	10,8	11,6	-
Total 13 ciudades y AM	66,9	59,7	23,3	9,4	10,8	9,9	+
Bogotá DC	69,6	62,2	21,3	8,8	10,7	8,5	+
Sincelejo	66,1	59,2	31,5	13,2	10,4	10,0	+
Pereira AM	66,4	59,9	20,7	9,5	9,8	10,4	-
Bucaramanga AM	68,7	62,0	22,1	9,4	9,7	9,3	+
Pasto	67,7	61,4	36,4	17,7	9,4	9,1	+
Cartagena	57,4	52,2	10,8	3,6	9,1	8,3	+
Santa Marta	59,5	54,8	24,8	12,0	8,0	11,0	-
Barranquilla AM	64,8	59,8	26,0	10,7	7,7	8,1	-
San Andrés*	71,9	67,8	5,1	1,6	5,7	6,9	-

(+) (-): Aumento o disminución de la TD de cada ciudad frente al mismo trimestre móvil del año anterior.

*El total de las 23 ciudades no incluye San Andrés por tener una distribución de la muestra diferente. Los resultados para San Andrés corresponde al periodo noviembre 2016 – abril 2017.

Fuente: DANE – GEIH

ANEXOS

Poblaciones y límites de confianza

1. MES

1.1 Total nacional

Tabla 2. Población ocupada, desocupada, inactiva y subempleada

Población Total Nacional	Abril		Variación	
	2016	2017	Absoluta	%
Ocupados	22.179	22.669	489	2,2
Desocupados	2.198	2.217	19	0,9
Inactivos	13.369	13.365	-4	0,0
Subempleados Subjetivos	7.143	6.789	-354	-5,0
Subempleados Objetivos	2.526	2.462	-64	-2,5

Fuente: DANE - GEIH

Nota: Resultado en miles. Por efecto de redondeo en miles los totales pueden diferir ligeramente

Nota: Datos expandidos con proyecciones de población elaboradas con base en los resultados del Censo 2005

1.2 Total 13 ciudades y áreas metropolitanas

Tabla 3. Población ocupada, desocupada, inactiva y subempleada

Población Total 13 ciudades y áreas metropolitanas	Abril		Variación	
	2016	2017	Absoluta	%
Ocupados	10.762	10.707	-56	-0,5
Desocupados	1.077	1.287	210	19,5
Inactivos	5.772	5.871	99	1,7
Subempleados Subjetivos	3.246	2.979	-267	-8,2
Subempleados Objetivos	1.216	1.126	-90	-7,4

Fuente: DANE - GEIH

Nota: Resultado en miles. Por efecto de redondeo en miles los totales pueden diferir ligeramente

Nota: Datos expandidos con proyecciones de población elaboradas con base en los resultados del Censo 2005

2. TRIMESTRE MÓVIL

2.1 Total nacional

Tabla 4. Población ocupada, desocupada, inactiva y subempleada

Población Total Nacional	Febrero - abril 2016	Febrero - abril 2017	Variación	
			Absoluta	%
Ocupados	21.815	22.151	336	1,5
Desocupados	2.347	2.380	32	1,4
Inactivos	13.542	13.678	137	1,0
Subempleados Subjetivos	6.805	6.414	-391	-5,7
Subempleados Objetivos	2.593	2.418	-174	-6,7

Fuente: DANE - GEIH

Nota: Resultado en miles. Por efecto de redondeo en miles los totales pueden diferir ligeramente

Nota: Datos expandidos con proyecciones de población elaboradas con base en los resultados del Censo 2005

2.2 Cabeceras

Tabla 5. Población ocupada, desocupada, inactiva y subempleada

Población Total Cabeceras	Febrero - abril 2016	Febrero - abril 2017	Variación	
			Absoluta	%
Ocupados	17.108	17.329	221	1,3
Desocupados	2.066	2.095	30	1,4
Inactivos	9.988	10.184	196	2,0
Subempleados Subjetivos	5.438	5.048	-389	-7,2
Subempleados Objetivos	2.149	2.001	-148	-6,9

Fuente: DANE - GEIH

Nota: Resultado en miles. Por efecto de redondeo en miles los totales pueden diferir ligeramente

Nota: Datos expandidos con proyecciones de población elaboradas con base en los resultados del Censo 2005

2.3 Centros poblados y rural disperso

Tabla 6. Población ocupada, desocupada, inactiva y subempleada

Población total centros poblados y rural disperso	Febrero - abril 2016	Febrero - abril 2017	Variación	
			Absoluta	%
Ocupados	4.707	4.822	115	2,4
Desocupados	282	284	3	0,9
Inactivos	3.553	3.494	-59	-1,7
Subempleados Subjetivos	1.367	1.365	-2	-0,1
Subempleados Objetivos	444	418	-26	-5,9

Fuente: DANE - GEH

Nota: Resultado en miles. Por efecto de redondeo en miles los totales pueden diferir ligeramente

Nota: Datos expandidos con proyecciones de población elaboradas con base en los resultados del Censo 2005

2.4 Total 13 ciudades y áreas metropolitanas

Tabla 7. Población ocupada, desocupada, inactiva y subempleada

Población Total 13 ciudades y áreas metropolitanas	Febrero - abril 2016	Febrero - abril 2017	Variación	
			Absoluta	%
Ocupados	10.706	10.646	-61	-0,6
Desocupados	1.172	1.286	113	9,7
Inactivos	5.712	5.913	201	3,5
Subempleados Subjetivos	3.236	2.779	-457	-14,1
Subempleados Objetivos	1.303	1.127	-176	-13,5

Fuente: DANE - GEH

Nota: Resultado en miles. Por efecto de redondeo en miles los totales pueden diferir ligeramente

Nota: Datos expandidos con proyecciones de población elaboradas con base en los resultados del Censo 2005

FICHA METODOLÓGICA

Objetivo General

Proporcionar información básica sobre el tamaño, período y estructura de la fuerza de trabajo (empleo, desempleo e inactividad) de la población del país y de algunas variables sociodemográficas.

Cobertura:

Total nacional y 24 ciudades y áreas metropolitanas que comprenden:

24 Ciudades y Áreas Metropolitanas

Bogotá D.C.	Villavicencio
Medellín - Valle de Aburrá [^]	Tunja *
Cali - Yumbo	Florencia*
Barranquilla - Soledad	Popayán*
Bucaramanga - Girón Piedecuesta, Floridablanca	Valledupar*
Manizales - Villa María	Quibdó*
Pasto	Neiva*
Pereira - Dos Quebradas y la Virginia	Riohacha*
Cúcuta, Villas del Rosario, Los Patios y El Zulia	Santa Marta*
Ibagué	Armenia*
Montería	Sincelejo*
Cartagena	San Andrés*

[^]Caldas, La Estrella, Sabaneta, Itagüí, Envigado, Bello, Girardota, Copacabana y Barbosa

*11 nuevas ciudades

Tipo de investigación: Encuesta por muestreo.

Tipo de muestra: Probabilística, estratificada, de conglomerados desiguales y multietápica.

Unidad Observación: Hogar particular.

Distribución de la muestra y entrega de indicadores para San Andrés: con el propósito de no recargar a los hogares encuestados se realizó una rotación más espaciada de las viviendas de la muestra. De acuerdo con las condiciones específicas de este municipio se ha realizado a partir del mes de Abril de 2012 una distribución de la muestra en seis (6) meses del año, en lugar de tres (3).

- La publicación se hará cada 2 meses con acumulación de muestra semestral.

GLOSARIO

Área metropolitana: Se define como el área de influencia que incluye municipios circundantes, que con la ciudad conforman un solo tejido urbano no discontinuo y han sido reconocidos legalmente.

La distribución de la población según los conceptos de fuerza de trabajo es la siguiente:

Población total (PT): Se estima por proyecciones con base en los resultados de los censos de población.

Población en edad de trabajar (PET): Está constituida por las personas de 12 y más años en la parte urbana, y de 10 años y más en la parte rural.

Población económicamente activa (PEA): También se llama fuerza laboral y son las personas en edad de trabajar, que trabajan o están buscando empleo.

Esta población se divide en:

Ocupados (O): Son las personas que durante el período de referencia se encontraban en una de las siguientes situaciones:

1. Trabajó por lo menos una hora remunerada en la semana de referencia.
2. Los que no trabajaron la semana de referencia, pero tenían un trabajo.
3. Trabajadores sin remuneración que trabajaron en la semana de referencia por lo menos 1 hora.

Desocupados (D): Son las personas que en la semana de referencia se encontraban en una de las siguientes situaciones:

1. Desempleo abierto:

- a. Sin empleo en la semana de referencia.
- b. Hicieron diligencias en el último mes.
- c. Disponibilidad.

2. Desempleo oculto:

- a. Sin empleo en la semana de referencia.
- b. No hicieron diligencias en el último mes, pero sí en los últimos 12 meses y tienen una razón válida de desaliento.
- c. Disponibilidad.

Razones válidas de desempleo:

- a. No hay trabajo disponible en la ciudad.
- b. Está esperando que lo llamen.
- c. No sabe cómo buscar trabajo.
- d. Está cansado de buscar trabajo.
- e. No encuentra trabajo apropiado en su oficio o profesión.
- f. Está esperando la temporada alta.
- g. Carece de la experiencia necesaria.
- h. No tiene recursos para instalar un negocio.
- i. Los empleadores lo consideran muy joven o muy viejo.

Razones no válidas de desempleo:

- a. Se considera muy joven o muy viejo.
- b. Actualmente no desea conseguir trabajo.
- c. Responsabilidades familiares.
- d. Problemas de salud.
- e. Está estudiando.
- f. Otra razón.

Subempleo

El **subempleo subjetivo (SS)** se refiere al deseo manifestado por el trabajador de mejorar sus ingresos, el número de horas trabajadas o tener una labor más propia de sus competencias personales.

El **subempleo objetivo (SO)** comprende a quienes tienen el deseo de mejorar sus ingresos, el número de horas trabajadas o tener una labor más propia de sus competencias personales; pero además han hecho una gestión para materializar su aspiración y están en disposición de efectuar el cambio.

Principales indicadores que se pueden obtener:

- **Porcentaje de PET:** Este indicador muestra la relación porcentual entre el número de personas que componen la población en edad de trabajar, frente a la población total.

$$\% PET = \frac{PET}{PT} \times 100$$

- **Tasa global de participación (TGP):** Es la relación porcentual entre la población económicamente activa y la población en edad de trabajar. Este indicador refleja la presión de la población en edad de trabajar sobre el mercado laboral.

$$TGP = \frac{PEA}{PET} \times 100$$

- **Tasa de desempleo (TD):** Es la relación porcentual entre el número de personas que están buscando trabajo (DS), y el número de personas que integran la fuerza laboral (PEA).

$$TD = \frac{DS}{PEA} \times 100$$

- **Tasa de ocupación (TO):** Es la relación porcentual entre la población ocupada (OC) y el número de personas que integran la población en edad de trabajar (PET).

$$TO = \frac{OC}{PET} \times 100$$

- **Tasa de subempleo (TS):** Es la relación porcentual de la población ocupada que manifestó querer y poder trabajar más horas a la semana (PS) y el número de personas que integran la fuerza laboral (PEA).

$$TS = \frac{PS}{PEA} \times 100$$



Si requiere información adicional, contáctenos a través del correo
contacto@dane.gov.co.

Departamento Administrativo Nacional de Estadística (DANE)
Bogotá, D.C. – Colombia

www.dane.gov.co