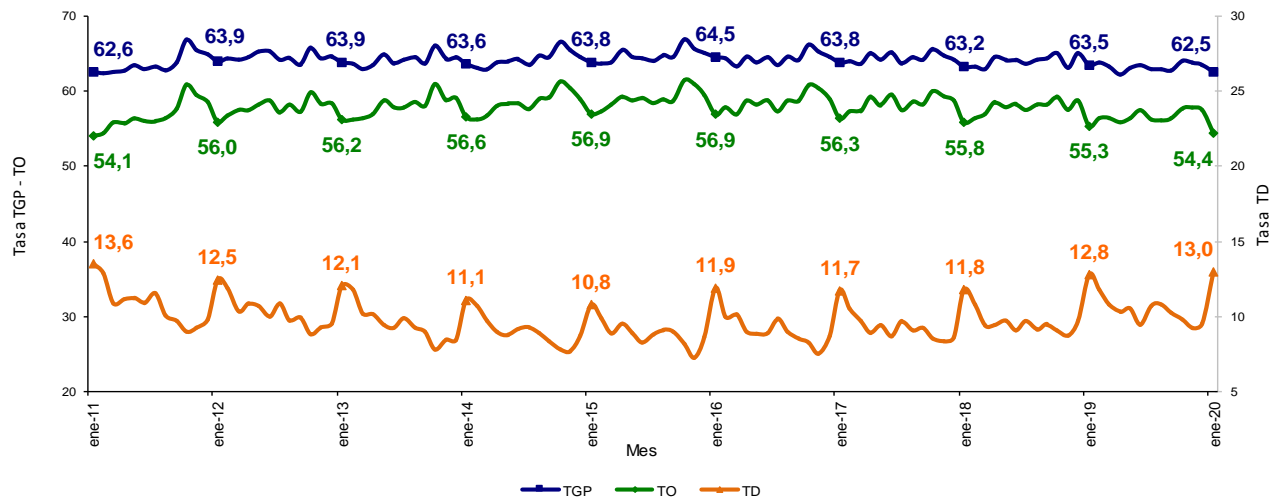


Principales indicadores del mercado laboral

Enero de 2020

Gráfico 1. Tasa global de participación, ocupación y desempleo
Total nacional
Enero (2011 – 2020)



Fuente: DANE, Gran Encuesta Integrada de Hogares (GEIH).

- Introducción
- Información del mes
- Trimestre móvil noviembre 2019 - enero 2020
- Población ocupada por ramas de actividad trimestre móvil noviembre 2019 - enero 2020
- Población ocupada por posición ocupacional trimestre móvil noviembre 2019 - enero 2020
- Inactivos trimestre móvil noviembre 2019 - enero 2020
- Indicadores de mercado laboral de las 23 ciudades y áreas metropolitanas trimestre móvil noviembre 2019 - enero 2020

INTRODUCCIÓN ⁽¹⁾⁽²⁾

La Gran Encuesta Integrada de Hogares (GEIH) tiene como objetivo principal proporcionar información básica sobre el tamaño y estructura de la fuerza de trabajo del país (empleo, desempleo e inactividad), así como de las características sociodemográficas que permiten caracterizar a la población según sexo, edad, parentesco con el jefe del hogar, nivel educativo, la afiliación al sistema de seguridad social en salud, entre otros.

Igualmente, a través de la encuesta se clasifica a las personas según su fuerza de trabajo en ocupadas, desocupadas o inactivas. De esta forma, es posible estimar los principales indicadores del mercado laboral colombiano, como son la Tasa Global de Participación (TGP), la Tasa de Ocupación (TO) y la Tasa de Desempleo (TD).

Se trata de una investigación continua, que se aplica en todo el territorio nacional y que permite la desagregación de resultados para el total nacional, total cabeceras, total centros poblados y rural disperso, cada una de las 23 ciudades capitales y áreas metropolitanas, y San Andrés.

⁽¹⁾ Datos expandidos con proyecciones de población elaboradas con base en los resultados del Censo 2005. En los dominios de estudio total nacional, total cabeceras y total centros poblados y rural disperso, no se incluye la población de los departamentos de la Amazonía y la Orinoquía (Constitución de 1991).

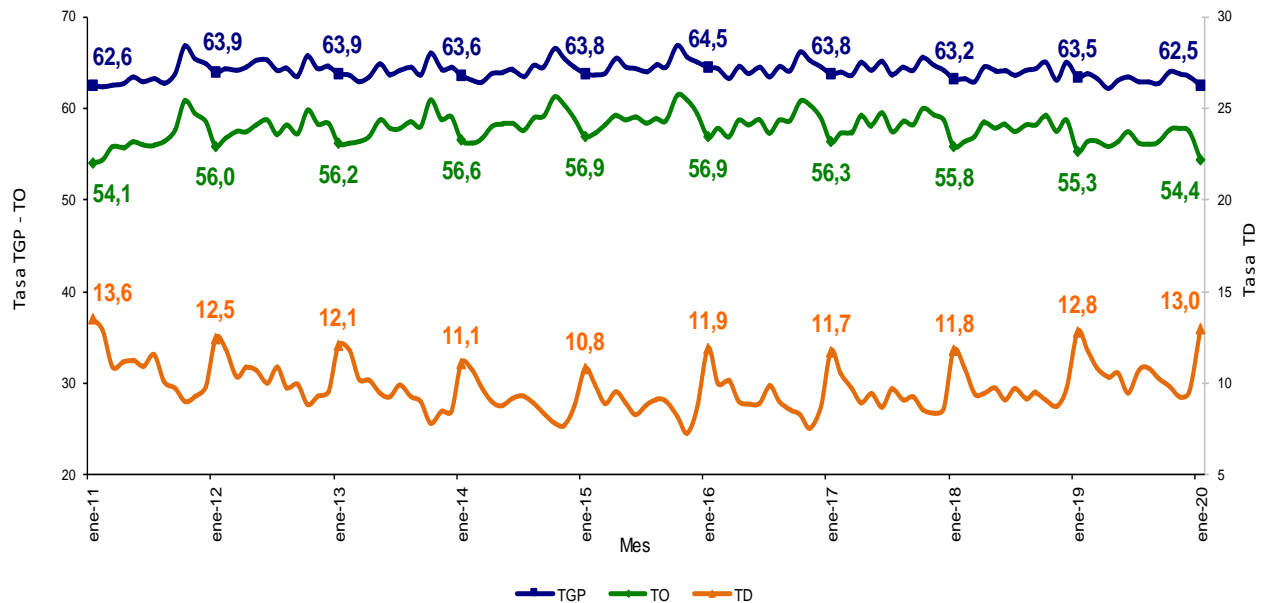
⁽²⁾ Las tasas menores al 10% pueden presentar errores de muestreo superiores al 5%.

1. INFORMACIÓN DEL MES

1.1. Total nacional

Para el mes de enero de 2020, la tasa de desempleo fue 13,0%, la tasa global de participación 62,5% y la tasa de ocupación 54,4%. En el mismo mes del año anterior estas tasas fueron 12,8%, 63,5% y 55,3%, respectivamente.

Gráfico 2. Tasa global de participación, ocupación y desempleo
Total nacional
Enero (2011 – 2020)

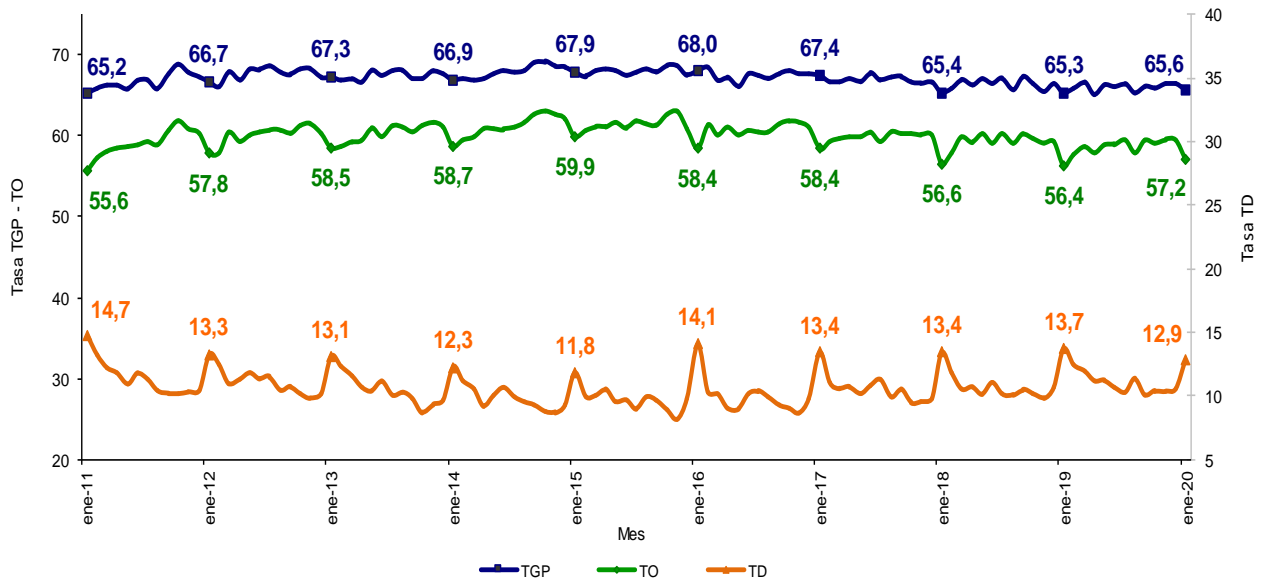


Fuente: DANE, GEIH.

1.2. Total 13 ciudades y áreas metropolitanas

En enero de 2020, la tasa de desempleo en el total de las 13 ciudades y áreas metropolitanas fue 12,9%, la tasa global de participación 65,6% y la tasa de ocupación 57,2%. Para el mismo mes de 2019 se ubicaron en 13,7%, 65,3% y 56,4%, respectivamente.

Gráfico 3. Tasa global de participación, ocupación y desempleo
Total 13 ciudades y áreas metropolitanas
Enero (2011 – 2020)



Fuente: DANE, GEIH.

2. TRIMESTRE MÓVIL NOVIEMBRE 2019 - ENERO 2020

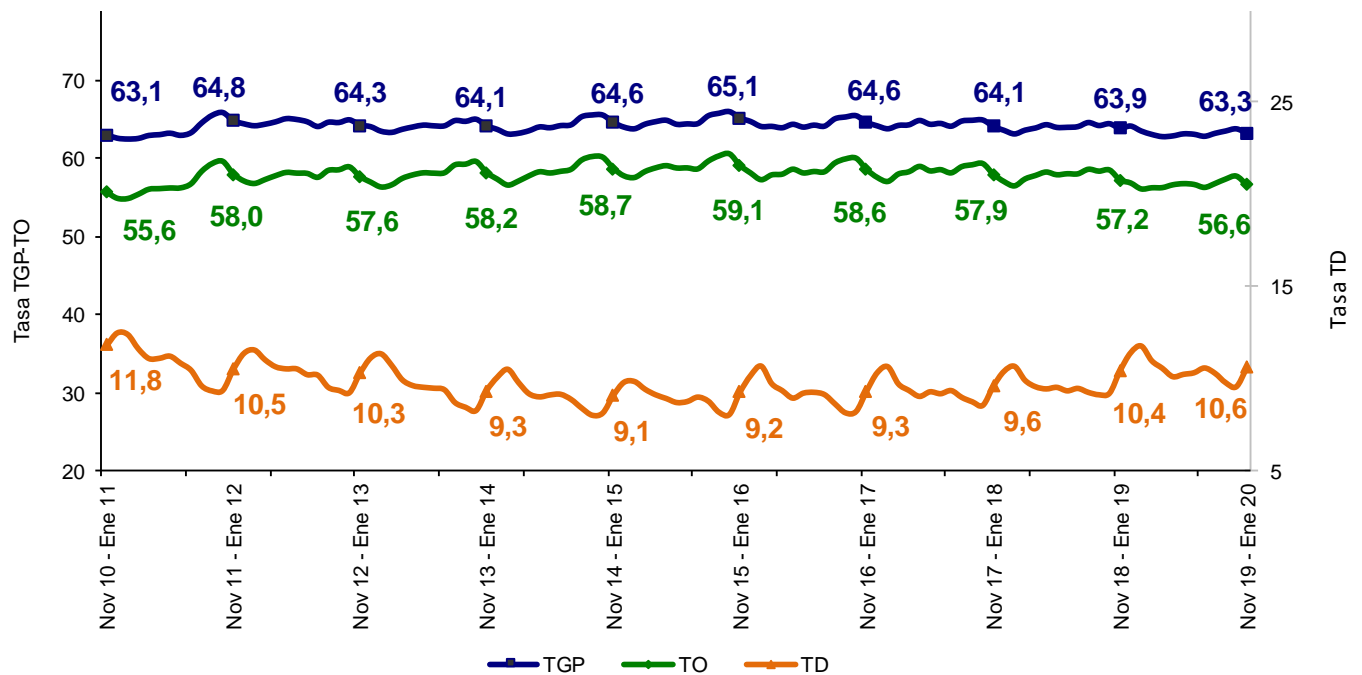
2.1. Total nacional

La tasa de desempleo nacional del trimestre móvil noviembre 2019 - enero 2020 fue 10,6%, para el trimestre móvil noviembre 2018 - enero 2019 fue 10,4%. La tasa global de participación fue 63,3% y la tasa de ocupación 56,6%. En el trimestre móvil noviembre 2018 - enero 2019 estas tasas fueron 63,9% y 57,2%, respectivamente.

Gráfico 4. Tasa global de participación, ocupación y desempleo

Total nacional

Noviembre - enero (2010 - 2020)



Fuente: DANE, GEIH.

2.2. Tasa de desempleo según sexo

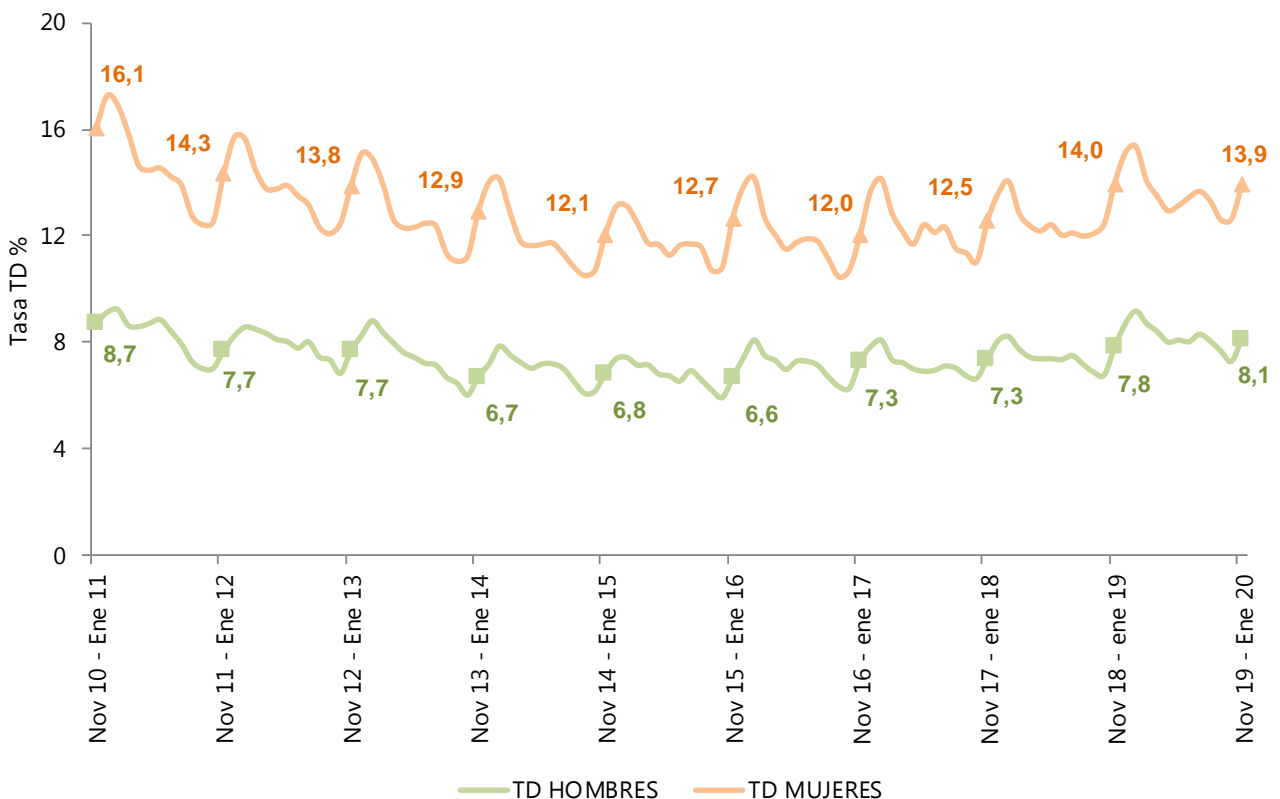
Para el total nacional, la tasa de desempleo de los hombres en el trimestre móvil noviembre 2019 - enero 2020 se ubicó en 8,1%, para las mujeres fue 13,9%. En el trimestre móvil noviembre 2018 - enero 2019 estas tasas se ubicaron en 7,8% y 14,0%, respectivamente.

Para el trimestre móvil noviembre 2019 - enero 2020, la tasa de desempleo de los hombres fue menor en 5,8 puntos porcentuales respecto a la de las mujeres. En el mismo trimestre móvil del año anterior, esta diferencia fue de 6,2 puntos porcentuales.

Gráfico 5. Tasa de desempleo según sexo

Total nacional

Noviembre - enero (2010 - 2020)

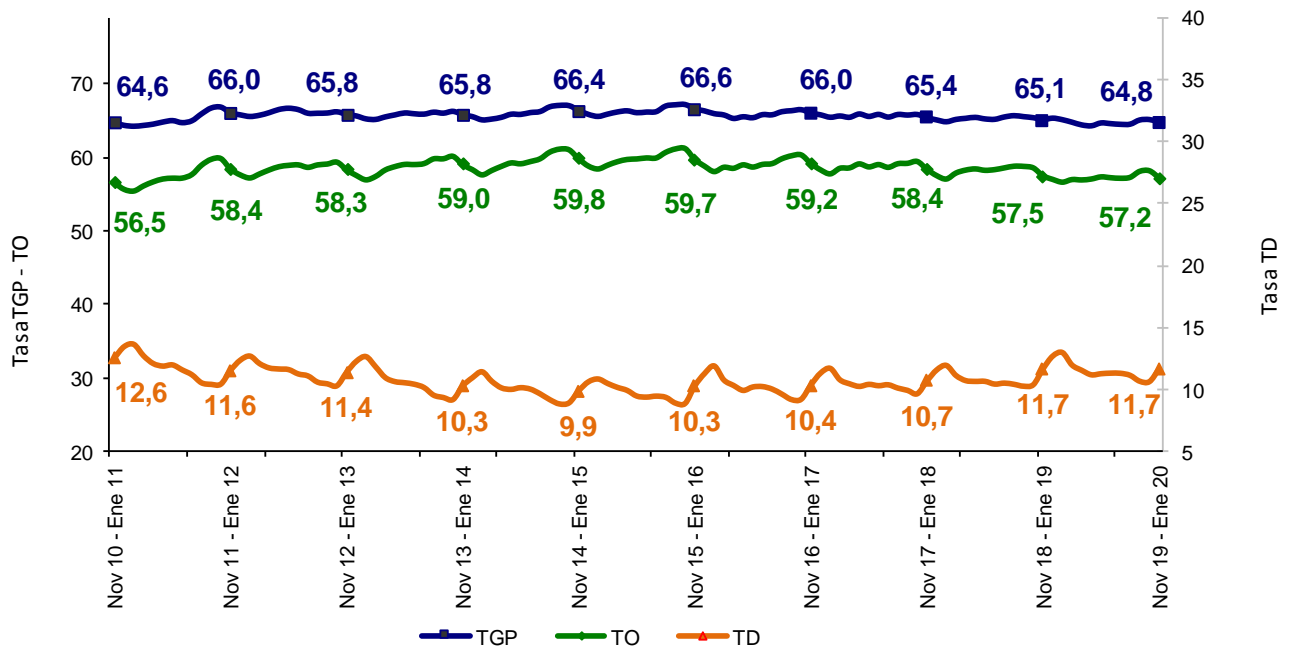


Fuente: DANE, GEIH.

2.3. Cabeceras

En el trimestre móvil noviembre 2019 - enero 2020, la tasa de desempleo para las cabeceras fue 11,7%, la tasa global de participación 64,8% y la tasa de ocupación 57,2%. En el trimestre móvil noviembre 2018 - enero 2019 estas tasas fueron 11,7%, 65,1% y 57,5%, respectivamente.

Gráfico 6. Tasa global de participación, ocupación y desempleo
Total cabeceras
Noviembre - enero (2010 - 2020)

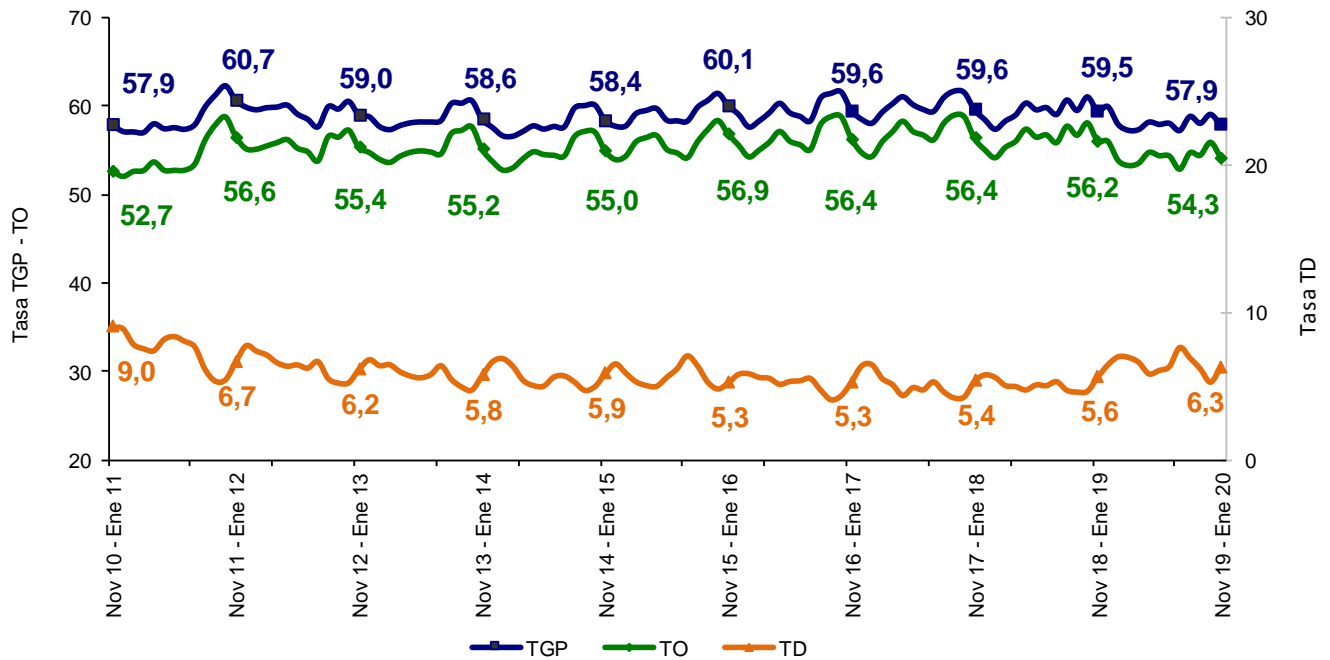


Fuente: DANE, GEIH.

2.4. Centros poblados y rural disperso

La tasa de desempleo en los centros poblados y rural disperso en el trimestre móvil noviembre 2019 - enero 2020 fue 6,3%, para el trimestre móvil noviembre 2018 - enero 2019 fue 5,6%. La tasa global de participación se ubicó en 57,9%, lo que representó una disminución de 1,6 puntos porcentuales frente al trimestre móvil noviembre 2018 - enero 2019 (59,5%). Finalmente, la tasa de ocupación fue 54,3%, lo que significó una reducción de 1,9 puntos porcentuales con respecto al mismo trimestre móvil del año anterior (56,2%).

Gráfico 7. Tasa global de participación, ocupación y desempleo
Total centros poblados y rural disperso
Noviembre - enero (2010 - 2020)

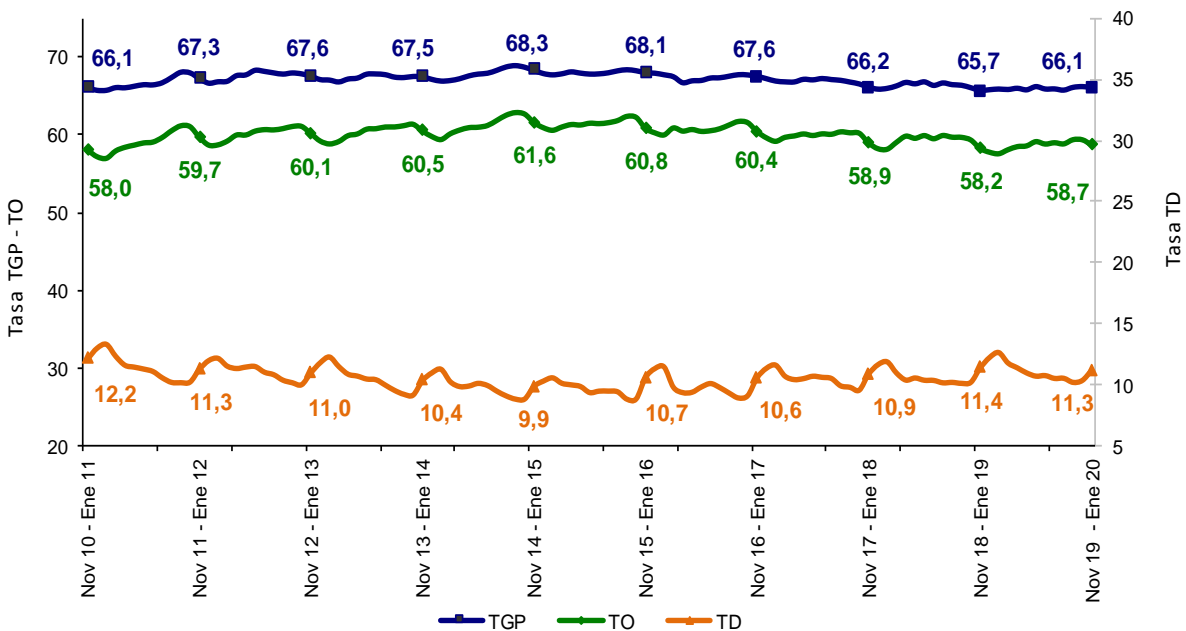


Fuente: DANE, GEIH.

2.5. Total 13 ciudades y áreas metropolitanas

En el trimestre móvil noviembre 2019 - enero 2020, la tasa de desempleo de las 13 ciudades y áreas metropolitanas fue 11,3%, para el trimestre móvil noviembre 2018 - enero 2019 fue 11,4%. La tasa global de participación fue 66,1% y la tasa de ocupación 58,7%. En el trimestre móvil noviembre 2018 - enero 2019 estas tasas se ubicaron en 65,7% y 58,2%, respectivamente.

Gráfico 8. Tasa global de participación, ocupación y desempleo
Total 13 ciudades y áreas metropolitanas
Noviembre - enero (2010 - 2020)



Fuente: DANE, GEIH.

3. POBLACIÓN OCUPADA SEGÚN RAMAS DE ACTIVIDAD

TRIMESTRE MÓVIL NOVIEMBRE 2019 - ENERO 2020

3.1. Total nacional

En el período de estudio, el número de personas ocupadas en el total nacional fue 22.393 miles de personas. Las ramas de actividad económica que concentraron el mayor número de ocupados fueron: comercio y reparación de vehículos; agricultura, ganadería, caza, silvicultura y pesca e industrias manufactureras. Estas tres ramas captaron el 46,1% de la población ocupada.

Las ramas de mayor crecimiento, frente al trimestre móvil noviembre 2018 - enero 2019, fueron suministro de electricidad gas, agua y gestión de desechos (36,3%) seguida por alojamiento y servicios de comida (18,3%).

La mayor contribución al crecimiento de la población ocupada se dio en las ramas de alojamiento y servicios de comida; suministro de electricidad gas, agua y gestión de desechos y comercio y reparación de vehículos, estas contribuyeron en conjunto con 1,9 puntos porcentuales.

Gráfico 9. Distribución porcentual, variación porcentual y contribución a la variación de la población ocupada según rama de actividad[^]

Total nacional

Noviembre - enero (2020/2019)

Rama de actividad	Distribución (%)	Variación (%)	Contribución (p.p)
Total nacional	100,0	0,2	0,2
Alojamiento y servicios de comida	8,1	18,3	1,3
Suministro de electricidad gas, agua y gestión de desechos	1,1	36,3	0,3
Actividades profesionales, científicas, técnicas y servicios administrativos	6,4	4,2	0,3
Comercio y reparación de vehículos	19,1	1,4	0,3
Construcción	7,1	2,1	0,1
Actividades financieras y de seguros	1,4	-3,4	0,0
Explotación de minas y canteras	0,8	-7,1	-0,1
Transporte y almacenamiento	7,0	-1,1	-0,1
Administración pública y defensa, educación y atención de la salud humana	10,4	-0,9	-0,1
Actividades inmobiliarias	1,3	-8,1	-0,1
Información y comunicaciones	1,3	-8,2	-0,1
Industrias manufactureras	11,3	-2,0	-0,2
Actividades artísticas, entretenimiento, recreación y otras actividades de servicios	9,0	-3,0	-0,3
Agricultura, ganadería, caza, silvicultura y pesca	15,7	-6,3	-1,1

Fuente: DANE, GEIH.

[^]Por aproximación de decimales, la suma de las proporciones y contribuciones pueden diferir ligeramente con la información del anexo estadístico.

p.p: Puntos porcentuales.

Nota: La distribución porcentual de la población ocupada puede diferir del 100% por la no inclusión de la categoría "No informa".

3.2. Cabeceras

La población ocupada en las cabeceras fue 17.633 miles de personas. Las ramas de comercio y reparación de vehículos, industrias manufactureras y administración pública y defensa, educación y atención de la salud humana concentraron 47,4% de las personas ocupadas.

Las ramas con mayor variación positiva frente al trimestre móvil noviembre 2018 - enero 2019 fueron: otras ramas* con 28,9%, seguida de alojamiento y servicios de comida con 16,9%.

En las cabeceras, las ramas que presentaron mayor contribución a la variación de la población ocupada fueron alojamiento y servicios de comida y otras ramas; éstas contribuyeron en conjunto con 1,7 puntos porcentuales.

Gráfico 10. Distribución porcentual, variación porcentual y contribución a la variación de la población ocupada según rama de actividad[^]

Total cabeceras

Noviembre - enero (2020/2019)

Rama de actividad	Distribución (%)	Variación (%)	Contribución (p.p)
Total Cabeceras	100,0	1,0	1,0
Alojamiento y servicios de comida	9,0	16,9	1,3
*Otras ramas	1,9	28,9	0,4
Actividades profesionales, científicas, técnicas y servicios administrativos	7,6	3,4	0,3
Comercio y reparación de vehículos	22,1	1,2	0,3
Agricultura, ganadería, caza, silvicultura y pesca	3,7	-0,8	0,0
Actividades inmobiliarias	1,6	-4,0	-0,1
Actividades financieras y de seguros	1,7	-4,5	-0,1
Industrias manufactureras	12,9	-0,7	-0,1
Administración pública y defensa, educación y atención de la salud humana	12,4	-0,8	-0,1
Información y comunicaciones	1,6	-7,8	-0,1
Transporte y almacenamiento	7,9	-1,9	-0,2
Construcción	7,6	-2,7	-0,2
Actividades artísticas, entretenimiento, recreación y otras actividades de servicios	10,0	-4,3	-0,5

Fuente: DANE, GEIH.

[^]Por aproximación de decimales, la suma de las proporciones y contribuciones pueden diferir ligeramente del total de la variación de los ocupados.

p.p: Puntos porcentuales.

* Otras ramas: Explotación de minas y canteras; y suministro de electricidad gas, agua y gestión de desechos.

Nota: La distribución porcentual de la población ocupada puede diferir del 100% por la no inclusión de la categoría "No informa".

3.3. Centros poblados y rural disperso

La población ocupada en los centros poblados y rural disperso fue 4.760 miles de personas. La rama de agricultura, ganadería, caza, silvicultura y pesca concentró el 60,1% de la población ocupada, seguida de la rama comercio y reparación de vehículos con 7,9%.

En los centros poblados y rural disperso, la rama de construcción presentó un crecimiento de 38,3% frente al trimestre móvil noviembre 2018 - enero 2019.

Las ramas que más contribuyeron al incremento de la población ocupada fueron construcción con 1,4 puntos porcentuales, seguido de alojamiento y servicios de comida con 1,1 puntos porcentuales.

Gráfico 11. Distribución porcentual, variación porcentual y contribución a la variación de la población ocupada según rama de actividad[^]

Total centros poblados y rural disperso

Noviembre - enero (2020/2019)

Rama de actividad	Distribución (%)	Variación (%)	Contribución (p.p)
Total centros poblados y rural disperso	100,0	-2,6	-2,6
Construcción	5,4	38,3	1,4
Alojamiento y servicios de comida	5,0	28,0	1,1
Actividades artísticas, entretenimiento, recreación y otras actividades de servicios	5,7	6,7	0,3
Comercio y reparación de vehículos	7,9	3,5	0,3
Transporte y almacenamiento	3,4	6,6	0,2
Administración pública y defensa, educación y atención de la salud humana	3,0	-2,4	-0,1
*Otras ramas	4,2	-10,2	-0,5
Industrias manufactureras	5,4	-12,2	-0,7
Agricultura, ganadería, caza, silvicultura y pesca	60,1	-7,4	-4,7

Fuente: DANE, GEIH.

[^]Por aproximación de decimales, la suma de las proporciones y contribuciones pueden diferir ligeramente con la información del anexo estadístico.

p.p: Puntos porcentuales.

* Otras ramas: Explotación de minas y canteras; suministro de electricidad gas, agua y gestión de desechos; información y comunicaciones; actividades financieras y de seguros; actividades inmobiliarias; y actividades profesionales, científicas, técnicas y de servicios administrativos

Nota: La distribución porcentual de la población ocupada puede diferir del 100% por la no inclusión de la categoría "No informa".

3.4. Total 13 ciudades y áreas metropolitanas

La población ocupada en las 13 ciudades y áreas metropolitanas fue 10.871 miles de personas. Las ramas de actividad económica que tuvieron mayor participación en los ocupados de las 13 ciudades y áreas metropolitanas fueron: comercio y reparación de vehículos; industrias manufactureras y administración pública y defensa, educación y atención de la salud humana. Estas tres ramas concentraron 48,9% de la ocupación.

La mayor variación de los ocupados se presentó en la rama de alojamiento y servicios de comida con 14,0%, seguida de actividades profesionales, científicas, técnicas y servicios administrativos con 9,4%.

Las ramas de alojamiento y servicios de comida y actividades profesionales, científicas, técnicas y servicios administrativos fueron las de mayor aporte y en conjunto contribuyeron con 1,8 puntos porcentuales al crecimiento de la población ocupada en las 13 ciudades y áreas metropolitanas.

Gráfico 12. Distribución porcentual, variación porcentual y contribución a la variación de la población ocupada según rama de actividad[^]

Total 13 ciudades y áreas metropolitanas
Noviembre - enero (2020/2019)

Rama de actividad	Distribución (%)	Variación (%)	Contribución (p.p)
Total 13 ciudades y áreas metropolitanas	100,0	2,1	2,1
Alojamiento y servicios de comida	7,9	14,0	1,0
Actividades profesionales, científicas, técnicas y servicios administrativos	9,6	9,4	0,8
Transporte y almacenamiento	8,0	5,8	0,4
Administración pública y defensa, educación y atención de la salud humana	12,9	3,3	0,4
Industrias manufactureras	14,8	2,7	0,4
Construcción	7,4	2,1	0,2
Otras ramas*	2,0	3,6	0,1
Actividades inmobiliarias	2,1	-1,0	0,0
Actividades financieras y de seguros	2,2	-6,6	-0,2
Información y comunicaciones	2,1	-7,2	-0,2
Actividades artísticas, entretenimiento, recreación y otras actividades de servicios	9,9	-2,6	-0,3
Comercio y reparación de vehículos	21,2	-2,7	-0,6

Fuente: DANE, GEIH.

[^]Por aproximación de decimales, la suma de las proporciones y contribuciones pueden diferir ligeramente del total de la variación de los ocupados.

p.p: Puntos porcentuales.

* Otras ramas: Agricultura, ganadería, caza, silvicultura y pesca; explotación de minas y canteras; y suministro de electricidad gas, agua y gestión de desechos.

Nota: La distribución porcentual de la población ocupada puede diferir del 100% por la no inclusión de la categoría "No informa".

4. POBLACIÓN OCUPADA POR POSICIÓN OCUPACIONAL TRIMESTRE MÓVIL NOVIEMBRE - ENERO 2020

4.1. Total nacional

En el total nacional, trabajador por cuenta propia y obrero, empleado particular fueron las posiciones ocupacionales que tuvieron mayor participación en la población ocupada con 82,3% en conjunto.

Las posiciones ocupacionales que más crecieron fueron jornalero o peón con una variación de 21,3% y obrero, empleado particular con 2,9%.

Las posiciones ocupacionales obrero, empleado particular y jornalero o peón contribuyeron en conjunto con 1,7 puntos porcentuales a la variación de la población ocupada en el total nacional.

Gráfico 13. Distribución porcentual, variación porcentual y contribución a la variación de la población ocupada según posición ocupacional[^]

Total nacional

Noviembre - enero (2020/2019)

Posición ocupacional	Distribución (%)	Variación (%)	Contribución (p.p)
Total nacional	100,0	0,2	0,2
Obrero, empleado particular	39,5	2,9	1,1
Jornalero o peón	3,5	21,3	0,6
Empleado doméstico	3,1	2,8	0,1
Obrero, empleado del gobierno	3,6	-4,7	-0,2
Trabajador sin remuneración [°]	3,8	-8,5	-0,4
Patrón o empleador	3,6	-8,2	-0,3
Trabajador por cuenta propia	42,8	-1,8	-0,8

Fuente: DANE, GEIH.

[^]Por aproximación de decimales, la suma de las proporciones y contribuciones pueden diferir ligeramente con la información del anexo estadístico.

[°] Trabajador sin remuneración incluye a los trabajadores familiares sin remuneración y a los trabajadores sin remuneración en empresas de otros hogares.

Nota: La distribución porcentual de la población ocupada puede diferir del 100% por la no inclusión de la categoría "Otro".

p.p: Puntos porcentuales.

4.2. Cabeceras

Las posiciones ocupacionales con mayor participación en la ocupación fueron: obrero, empleado particular[^] (45,9%) y trabajador por cuenta propia (40,2%).

En las cabeceras, la posición ocupacional obrero, empleado particular[^] presentó un incremento de 3,0%.

La posición ocupacional obrero, empleado particular[^] contribuyó a la variación de la población ocupada con 1,4 puntos porcentuales.

Gráfico 14. Distribución porcentual, variación porcentual y contribución a la variación de la población ocupada según posición ocupacional[^]

Total cabeceras

Noviembre - enero (2020/2019)

Posición ocupacional	Distribución (%)	Variación (%)	Contribución (p.p)
Total cabeceras	100,0	1,0	1,0
Obrero, empleado particular [^]	45,9	3,0	1,4
Trabajador por cuenta propia	40,2	0,5	0,2
Empleado doméstico	3,3	2,2	0,1
Trabajador sin remuneración [°]	2,5	-3,8	-0,1
Obrero, empleado del gobierno	4,4	-5,1	-0,2
Patrón o empleador	3,7	-7,3	-0,3

Fuente: DANE, GEIH.

[^]Obrero, empleado particular incluye jornalero o peón.

[^]Por aproximación de decimales, la suma de las proporciones y contribuciones pueden diferir ligeramente con la información del anexo estadístico.

[°] Trabajador sin remuneración incluye a los trabajadores familiares sin remuneración y a los trabajadores sin remuneración en empresas de otros hogares.

Nota: La distribución porcentual de la población ocupada puede diferir del 100% por la no inclusión de la categoría "Otro".

p.p: Puntos porcentuales.

4.3. Centros poblados y rural disperso

Las posiciones ocupacionales con mayor participación durante el trimestre móvil noviembre - enero 2020 en los centros poblados y rural disperso fueron: trabajador por cuenta propia y obrero, empleado particular. Estas dos posiciones concentraron 71,5% de la población ocupada.

En los centros poblados y rural disperso, se presentó un crecimiento de 17,2% en la posición ocupacional el jornalero o peón y obrero, empleado particular creció 7,2%.

La posición ocupacional que más contribuyó a la variación de la población ocupada en los centros poblados y rural disperso fue jornalero o peón con 1,9 puntos porcentuales.

Gráfico 15. Distribución porcentual, variación porcentual y contribución a la variación de la población ocupada según posición ocupacional[^]

Total centros poblados y rural disperso
Noviembre - enero (2020/2019)

Posición ocupacional	Distribución (%)	Variación (%)	Contribución (p.p)
Total centros poblados y rural disperso	100,0	-2,6	-2,6
Jornalero o peón	13,3	17,2	1,9
Obrero, empleado particular	19,1	7,2	1,2
Obrero, empleado del gobierno	0,9	3,6	0,0
Empleado doméstico	2,3	6,1	0,1
Patrón o empleador	3,3	-12,0	-0,4
Trabajador sin remuneración [°]	8,7	-13,1	-1,3
Trabajador por cuenta propia	52,4	-7,7	-4,2

Fuente: DANE, GEIH.

[^] Por aproximación de decimales, la suma de las proporciones y contribuciones puede diferir ligeramente del total de la variación de los ocupados.

[°] Trabajador sin remuneración incluye a los trabajadores familiares sin remuneración y a los trabajadores sin remuneración en empresas de otros hogares.

Nota: La distribución porcentual de la población ocupada puede diferir del 100% por la no inclusión de la categoría "Otro".

p.p: Puntos porcentuales.

4.4. Total 13 ciudades y áreas metropolitanas

Para el total de las 13 ciudades y áreas metropolitanas, obrero, empleado particular[^] y trabajador por cuenta propia fueron las posiciones que mayor participación tuvieron en la ocupación (87,4%) en el trimestre móvil noviembre 2019 - enero 2020.

En las 13 ciudades y áreas metropolitanas, el empleado doméstico presentó un crecimiento de 6,0% frente al trimestre móvil noviembre 2018 - enero 2019.

En las 13 ciudades y áreas metropolitanas, la posición ocupacional trabajador por cuenta propia contribuyó al aumento de los ocupados con 1,1 puntos porcentuales.

Gráfico 16. Distribución porcentual, variación porcentual y contribución a la variación de la población ocupada según posición ocupacional[^]

Total 13 ciudades y áreas metropolitanas

Noviembre - enero (2020/2019)

Posición ocupacional	Distribución (%)	Variación (%)	Contribución (p.p)
Total 13 ciudades y áreas metropolitanas	100,0	2,1	2,1
Trabajador por cuenta propia	35,8	3,2	1,1
Obrero, empleado particular [^]	51,6	1,8	0,9
Empleado doméstico	3,3	6,0	0,2
Obrero, empleado del gobierno	3,9	3,1	0,1
Trabajador sin remuneración [°]	1,8	-2,8	-0,1
Patrón o empleador	3,6	-5,9	-0,2

Fuente: DANE, GEIH.

[^]Obrero, empleado particular incluye jornalero o peón.

[°] Trabajador sin remuneración incluye a los trabajadores familiares sin remuneración y a los trabajadores sin remuneración en empresas de otros hogares.

[^]Por aproximación de decimales, la suma de las proporciones y contribuciones pueden diferir ligeramente con la información del anexo estadístico.

Nota: La distribución porcentual de la población ocupada puede diferir del 100% por la no inclusión de la categoría "Otro".

p.p: Puntos porcentuales.

5. INACTIVOS TRIMESTRE MÓVIL NOVIEMBRE 2019 - ENERO 2020

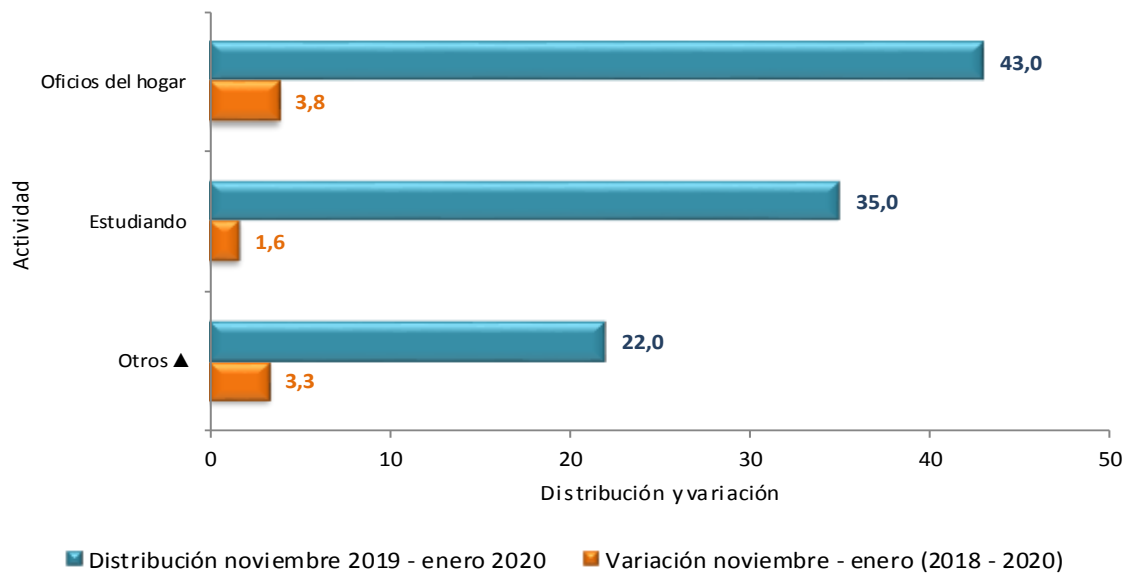
5.1. Total nacional

En el trimestre móvil noviembre 2019 - enero 2020, la población inactiva en el total nacional se dedicó principalmente a realizar oficios del hogar (43,0%) y a estudiando (35,0%).

Gráfico 17. Distribución y variación de la población inactiva

Total nacional

Noviembre – enero (2020/2019)



Fuente: DANE, GEIH

▲Otros: Incapacitado permanente para trabajar, rentista, pensionado, jubilado, personas que no les llama la atención o creen que no vale la pena trabajar.

6. INDICADORES DEL MERCADO LABORAL DE LAS 23 CIUDADES Y ÁREAS METROPOLITANAS TRIMESTRE MÓVIL NOVIEMBRE 2019 - ENERO 2020

En el período de referencia, las ciudades que registraron las mayores tasas de desempleo fueron:

- 1.** Quibdó: Tasa de desempleo 20,0%; tasa global de participación 55,6%; tasa de ocupación 44,5% y tasa de subempleo objetivo 3,8%.
- 2.** Ibagué: Tasa de desempleo 18,6%; tasa global de participación 62,2%; tasa de ocupación 50,7% y tasa de subempleo objetivo 9,5%.
- 3.** Florencia: Tasa de desempleo 17,6%; tasa global de participación 60,7%; tasa de ocupación 50,0% y tasa de subempleo objetivo 5,6%.

Las ciudades que presentaron las menores tasas de desempleo fueron:

- 1.** Cartagena: Tasa de desempleo 8,4%; tasa global de participación 57,9%; tasa de ocupación 53,0% y tasa de subempleo objetivo 5,1%.
- 2.** Barranquilla AM: Tasa de desempleo 8,4%; tasa global de participación 64,2%; tasa de ocupación 58,8% y tasa de subempleo objetivo 12,9%.
- 3.** Pereira AM: Tasa de desempleo 9,9%; tasa global de participación 61,1%; tasa de ocupación 55,0% y tasa de subempleo objetivo 6,3%.

**Tabla 1. Tasa global de participación, ocupación, desempleo y subempleo
23 ciudades y áreas metropolitanas
Trimestre móvil noviembre 2019 - enero 2020**

Dominio	Noviembre 2019 - enero 2020					TD (2019)	Variación TD
	TGP	TO	TS (subj)	TS (obj)	TD (2020)		
Quibdó	55,6	44,5	14,7	3,8	20,0	18,9	+
Ibagué	62,2	50,7	19,5	9,5	18,6	16,6	+
Florencia	60,7	50,0	13,2	5,6	17,6	15,2	+
Valledupar	59,3	49,5	18,4	8,0	16,6	15,9	+
Cúcuta AM	60,1	50,4	28,5	12,1	16,2	16,9	-
Riohacha	60,7	51,3	27,4	16,3	15,5	15,9	-
Neiva	60,7	51,5	18,0	9,5	15,2	11,6	+
Armenia	61,8	52,4	24,8	8,9	15,2	16,0	-
Popayán	59,2	50,5	14,8	6,7	14,6	10,7	+
Tunja	60,2	51,6	19,7	7,8	14,3	13,3	+
Manizales AM	59,9	51,6	15,3	4,8	13,9	12,1	+
Villavicencio	65,4	56,5	20,7	8,8	13,7	13,0	+
Sincelejo	63,9	55,6	29,2	13,1	13,0	11,6	+
Cali AM	68,7	59,7	33,4	13,1	13,0	12,1	+
Montería	61,8	53,9	19,5	10,0	12,8	12,1	+
Santa Marta	58,9	51,5	22,3	11,1	12,6	8,6	+
Pasto	66,5	58,2	30,9	10,1	12,5	9,7	+
*Total 23 ciudades y AM	65,5	57,9	24,6	10,3	11,6	11,6	=
Total 13 ciudades y AM	66,1	58,7	25,0	10,4	11,3	11,4	-
Bucaramanga AM	68,0	60,3	22,4	9,7	11,2	9,8	+
Medellín AM	65,4	58,1	23,3	10,2	11,0	11,8	-
Bogotá DC	68,7	61,4	25,4	10,4	10,6	11,6	-
Pereira AM	61,1	55,0	11,2	6,3	9,9	8,3	+
Barranquilla AM	64,2	58,8	25,1	12,9	8,4	8,1	+
Cartagena	57,9	53,0	21,6	5,1	8,4	9,0	-

Fuente: DANE, Gran Encuesta Integrada de Hogares

(+) (-): Aumento o disminución de la TD del trimestre de cada ciudad frente al mismo periodo del año anterior. □

*El total de las 23 ciudades no incluye San Andrés por tener una distribución de la muestra diferente.

ANEXOS

Poblaciones

1. MES

1.1 Total nacional

Tabla 2. Población ocupada, desocupada, inactiva y subempleada

Población Total Nacional	Enero		Variación	
	2019	2020	Absoluta	%
Ocupados	21.650	21.545	-105	-0,5
Desocupados	3.177	3.216	39	1,2
Inactivos	14.300	14.865	566	4,0
Subempleados Subjetivos	6.968	6.909	-58	-0,8
Subempleados Objetivos	2.708	2.727	19	0,7

Fuente: DANE, GEIH.

Nota: Resultado en miles. Por efecto de redondeo en miles los totales pueden diferir ligeramente

Nota: Datos expandidos con proyecciones de población elaboradas con base en los resultados del Censo 2005

1.2 Total 13 ciudades y áreas metropolitanas

Tabla 3. Población ocupada, desocupada, inactiva y subempleada

Población Total 13 ciudades y áreas metropolitanas	Enero		Variación	
	2019	2020	Absoluta	%
Ocupados	10.314	10.599	285	2,8
Desocupados	1.643	1.565	-77	-4,7
Inactivos	6.343	6.380	37	0,6
Subempleados Subjetivos	2.961	3.063	102	3,4
Subempleados Objetivos	1.252	1.335	83	6,6

Fuente: DANE, GEIH.

Nota: Resultado en miles. Por efecto de redondeo en miles los totales pueden diferir ligeramente

Nota: Datos expandidos con proyecciones de población elaboradas con base en los resultados del Censo 2005

2. TRIMESTRE MÓVIL

2.1 Total nacional

Tabla 4. Población ocupada, desocupada, inactiva y subempleada

Población Total Nacional	Noviembre	Noviembre	Variación	
	2018 - enero	2019 - enero	Absoluta	%
Ocupados	22.355	22.393	39	0,2
Desocupados	2.601	2.649	47	1,8
Inactivos	14.128	14.542	414	2,9
Subempleados Subjetivos	6.832	6.936	104	1,5
Subempleados Objetivos	2.566	2.687	121	4,7

Fuente: DANE, GEIH.

Nota: Resultado en miles. Por efecto de redondeo en miles los totales pueden diferir ligeramente

Nota: Datos expandidos con proyecciones de población elaboradas con base en los resultados del Censo 2005

2.2 Cabeceras

Tabla 5. Población ocupada, desocupada, inactiva y subempleada

Población Total Cabeceras	Noviembre	Noviembre	Variación	
	2018 - enero	2019 - enero	Absoluta	%
Ocupados	17.466	17.633	167	1,0
Desocupados	2.309	2.328	19	0,8
Inactivos	10.604	10.852	248	2,3
Subempleados Subjetivos	5.322	5.380	58	1,1
Subempleados Objetivos	2.089	2.200	111	5,3

Fuente: DANE, GEIH.

Nota: Resultado en miles. Por efecto de redondeo en miles los totales pueden diferir ligeramente

Nota: Datos expandidos con proyecciones de población elaboradas con base en los resultados del Censo 2005

2.3 Centros poblados y rural disperso

Tabla 6. Población ocupada, desocupada, inactiva y subempleada

Población total centros poblados y rural disperso	Noviembre 2018 - enero	Noviembre 2019 - enero	Variación	
			Absoluta	%
Ocupados	4.889	4.760	-129	-2,6
Desocupados	293	321	28	9,6
Inactivos	3.524	3.690	166	4,7
Subempleados Subjetivos	1.509	1.556	47	3,1
Subempleados Objetivos	477	487	10	2,1

Fuente: DANE, GEIH.

Nota: Resultado en miles. Por efecto de redondeo en miles los totales pueden diferir ligeramente

Nota: Datos expandidos con proyecciones de población elaboradas con base en los resultados del Censo 2005

2.4 Total 13 ciudades y áreas metropolitanas

Tabla 7. Población ocupada, desocupada, inactiva y subempleada

Población Total 13 ciudades y áreas metropolitanas	Noviembre 2018 - enero	Noviembre 2019 - enero	Variación	
			Absoluta	%
Ocupados	10.644	10.871	227	2,1
Desocupados	1.374	1.379	5	0,3
Inactivos	6.262	6.274	12	0,2
Subempleados Subjetivos	2.920	3.060	140	4,8
Subempleados Objetivos	1.164	1.276	112	9,6

Fuente: DANE, GEIH.

Nota: Resultado en miles. Por efecto de redondeo en miles los totales pueden diferir ligeramente

Nota: Datos expandidos con proyecciones de población elaboradas con base en los resultados del Censo 2005

FICHA METODOLÓGICA

Objetivo General

Proporcionar información básica sobre el tamaño, período y estructura de la fuerza de trabajo (empleo, desempleo e inactividad) de la población del país y de algunas variables sociodemográficas.

Cobertura:

Total nacional y 24 ciudades y áreas metropolitanas que comprenden:

24 ciudades y áreas metropolitanas	
Bogotá D.C.	Villavicencio
Medellín - Valle de Aburrá [^]	Tunja *
Cali - Yumbo	Florencia*
Barranquilla - Soledad	Popayán*
Bucaramanga – Girón, Piedecuesta y Floridablanca	Valledupar*
Manizales - Villa María	Quibdó*
Pasto	Neiva*
Pereira - Dos Quebradas y la Virginia	Riohacha*
Cúcuta - Villas del Rosario, Los Patios y El Zulia	Santa Marta*
Ibagué	Armenia*
Montería	Sincelejo*
Cartagena	San Andrés*

[^] Caldas, La Estrella, Sabaneta, Itagüí, Envigado, Bello, Copacabana, Girardota y Barbosa.

* 11 nuevas ciudades.

Tipo de investigación: encuesta por muestreo.

Tipo de muestra: probabilística, estratificada, de conglomerados desiguales y multietápica.

Unidad de observación: hogar particular.

Distribución de la muestra y entrega de indicadores para San Andrés: con el propósito de no recargar a los hogares encuestados se realizó una rotación más espaciada de las viviendas de la muestra. De acuerdo con las condiciones específicas de este municipio se ha realizado a partir del mes de enero de 2012 una distribución de la muestra en seis (6) meses del año, en lugar de tres (3). En este sentido, la publicación se hará cada 2 meses con acumulación de muestra semestral.

GLOSARIO³

Área metropolitana: se define como el área de influencia la cual incluye municipios circundantes, que con la ciudad conforman un solo tejido urbano no discontinuo y han sido reconocidos legalmente.

La distribución de la población según los conceptos de fuerza de trabajo es la siguiente:

Población total (PT): se estima por proyecciones con base en los resultados de los censos de población.

Población en edad de trabajar (PET): está constituida por las personas de 12 y más años en la parte urbana, y de 10 años y más en la parte rural.

Población económicamente activa (PEA): también se llama fuerza laboral y son las personas en edad de trabajar, que trabajan o están buscando empleo.

Esta población se divide en:

Ocupados (O): son las personas que durante el período de referencia se encontraban en una de las siguientes situaciones:

1. Trabajó por lo menos una hora remunerada en la semana de referencia.
2. Los que no trabajaron la semana de referencia, pero tenían un trabajo.
3. Trabajadores sin remuneración que trabajaron en la semana de referencia por lo menos 1 hora.

Desocupados (D): son las personas que en la semana de referencia se encontraban en las siguientes situaciones:

1. Desempleo abierto:

- a. Sin empleo en la semana de referencia.
- b. Hicieron diligencias en el último mes.
- c. Disponibilidad.

2. Desempleo oculto:

- a. Sin empleo en la semana de referencia.

⁽³⁾ Los conceptos fueron adaptados de acuerdo a las recomendaciones de la Conferencia Internacional de Estadísticos del Trabajo.

- b. No hicieron diligencias en el último mes, pero sí en los últimos 12 meses y tienen una razón válida de desaliento.
- c. Disponibilidad.

Razones válidas de desempleo:

- a. No hay trabajo disponible en la ciudad.
- b. Está esperando que lo llamen.
- c. No sabe cómo buscar trabajo.
- d. Está cansado de buscar trabajo.
- e. No encuentra trabajo apropiado en su oficio o profesión.
- f. Está esperando la temporada alta.
- g. Carece de la experiencia necesaria.
- h. No tiene recursos para instalar un negocio.
- i. Los empleadores lo consideran muy joven o muy viejo.

Razones no válidas de desempleo:

- a. Se considera muy joven o muy viejo.
- b. Actualmente no desea conseguir trabajo.
- c. Responsabilidades familiares.
- d. Problemas de salud.
- e. Está estudiando.
- f. Otra razón.

Subempleo

El **subempleo subjetivo (SS)** se refiere al deseo manifestado por el trabajador de mejorar sus ingresos, el número de horas trabajadas o tener una labor más propia de sus competencias personales.

El **subempleo objetivo (SO)** comprende a quienes tienen el deseo de mejorar sus ingresos, el número de horas trabajadas o tener una labor más propia de sus competencias personales; pero además han hecho una gestión para materializar su aspiración y están en disposición de efectuar el cambio.

Principales indicadores que se pueden obtener:

- **Porcentaje de PET:** este indicador muestra la relación porcentual entre el número de personas que componen la población en edad de trabajar, frente a la población total.

$$\% PET = \frac{PET}{PT} \times 100$$

- **Tasa global de participación (TGP):** es la relación porcentual entre la población económicamente activa y la población en edad de trabajar. Este indicador refleja la presión de la población en edad de trabajar sobre el mercado laboral.

$$TGP = \frac{PEA}{PET} \times 100$$

- **Tasa de desempleo (TD):** es la relación porcentual entre el número de personas que están buscando trabajo (DS), y el número de personas que integran la fuerza laboral (PEA).

$$TD = \frac{DS}{PEA} \times 100$$

- **Tasa de ocupación (TO):** es la relación porcentual entre la población ocupada (OC) y el número de personas que integran la población en edad de trabajar (PET).

$$TO = \frac{OC}{PET} \times 100$$

- **Tasa de subempleo (TS):** es la relación porcentual de la población ocupada que manifestó querer y poder trabajar más horas a la semana (PS) y el número de personas que integran la fuerza laboral (PEA).

$$TS = \frac{PS}{PEA} \times 100$$



@DANE_Colombia



/DANEColombia



/DANEColombia



DANEColombia

Si requiere información adicional, contáctenos a través del correo
[**contacto@dane.gov.co**](mailto:contacto@dane.gov.co)

Departamento Administrativo Nacional de Estadística –DANE
Bogotá, Colombia

[**www.dane.gov.co**](http://www.dane.gov.co)