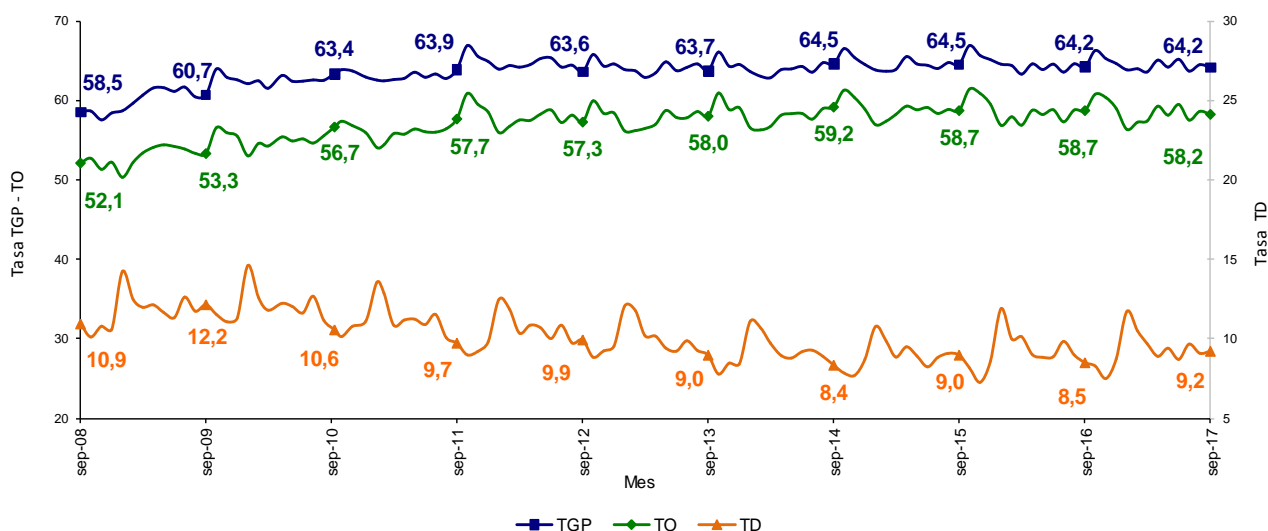


## Principales indicadores del mercado laboral Septiembre de 2017

Tasa global de participación, ocupación y desempleo  
Septiembre (2008 - 2017)



Fuente: DANE - Gran Encuesta Integrada de Hogares (GEIH)

### Contenido

- Información del mes.
- Trimestre julio - septiembre 2017.
- Población ocupada por ramas de actividad trimestre julio - septiembre 2017.
- Población ocupada por posición ocupacional trimestre julio - septiembre 2017.
- Inactivos trimestre julio - septiembre 2017.
- Indicadores de mercado laboral de las 23 ciudades y áreas metropolitanas trimestre julio - septiembre 2017.

## Introducción (1)(2)

---

La Gran Encuesta Integrada de Hogares (GEIH) tiene como objetivo principal proporcionar información básica sobre el tamaño y estructura de la fuerza de trabajo (empleo, desempleo e inactividad) de la población del país, así como de las características sociodemográficas de la población colombiana, permitiendo caracterizar a la población según sexo, edad, parentesco con el jefe del hogar, nivel educativo, la afiliación al sistema de seguridad social en salud entre otros.

Igualmente, a través de la encuesta se clasifica a las personas según su fuerza de trabajo en ocupadas, desocupadas o inactivas. De esta forma es posible estimar los principales indicadores del mercado laboral colombiano, como son la Tasa Global de Participación (TGP), la Tasa de Ocupación (TO) y la Tasa de Desempleo (TD).

Se trata de una investigación continua, que se aplica en todo el territorio del país y que permite la desagregación de resultados para el total nacional, total cabeceras, total centros poblados y rural disperso, cada una de las 23 ciudades capitales y áreas metropolitanas, y San Andrés.

---

(1) Datos expandidos con proyecciones de población elaboradas con base en los resultados del Censo 2005. En los dominios de estudio total nacional, total cabeceras y total centros poblados y rural disperso, no se incluye la población de los nuevos departamentos (Constitución de 1991).

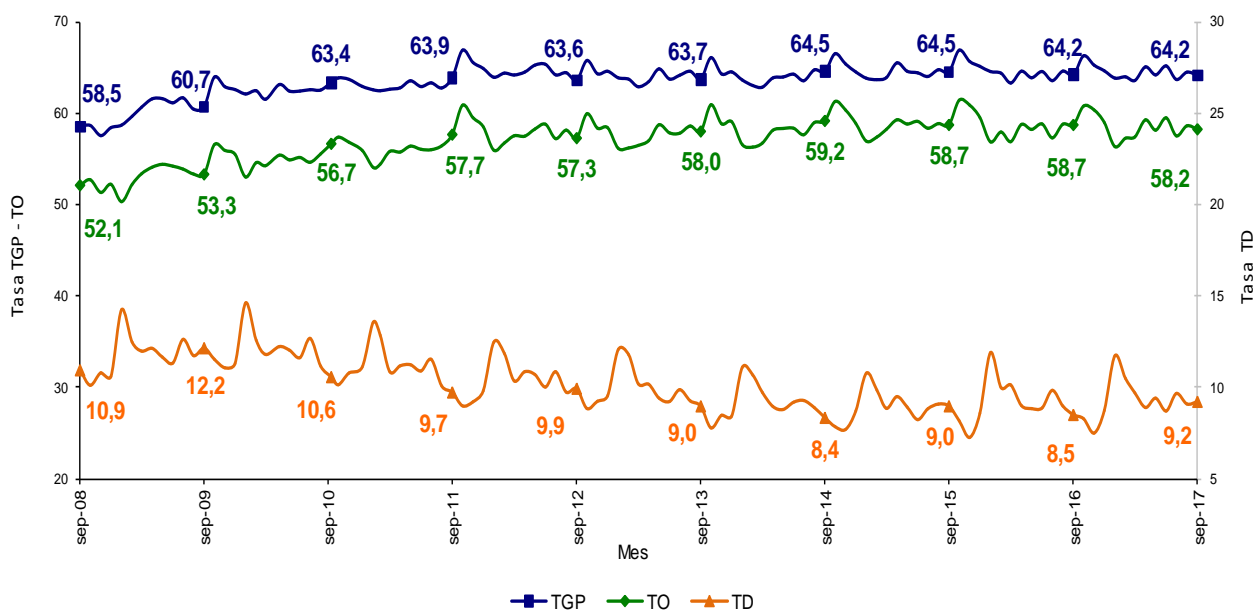
(2) Las tasas menores al 10% pueden presentar errores de muestreo superiores al 5%.

## 1. Información del mes

### 1.1. Total nacional

Para el mes de septiembre de 2017 la tasa de desempleo fue 9,2%, la tasa global de participación 64,2% y la tasa de ocupación 58,2%. En el mismo mes del año anterior estas tasas fueron 8,5%, 64,2% y 58,7%, respectivamente.

Gráfico 1. Tasa global de participación, ocupación y desempleo  
Septiembre (2008 – 2017)

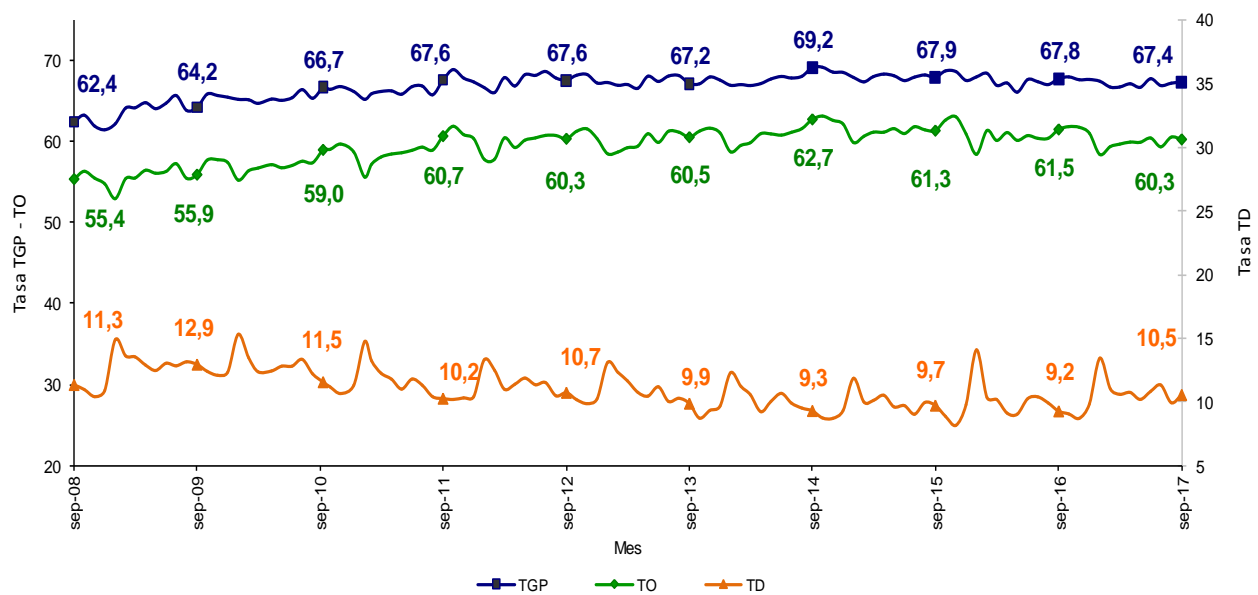


Fuente: DANE - GEIH

## 1.2. Total 13 ciudades y áreas metropolitanas

En septiembre de 2017 la tasa de desempleo en el total de las 13 ciudades y áreas metropolitanas fue 10,5%, la tasa global de participación 67,4% y la tasa de ocupación 60,3%. Para el mismo mes de 2016 se ubicaron en 9,2%, 67,8% y 61,5%, respectivamente.

Gráfico 2. Tasa global de participación, ocupación y desempleo  
Septiembre (2008 – 2017)



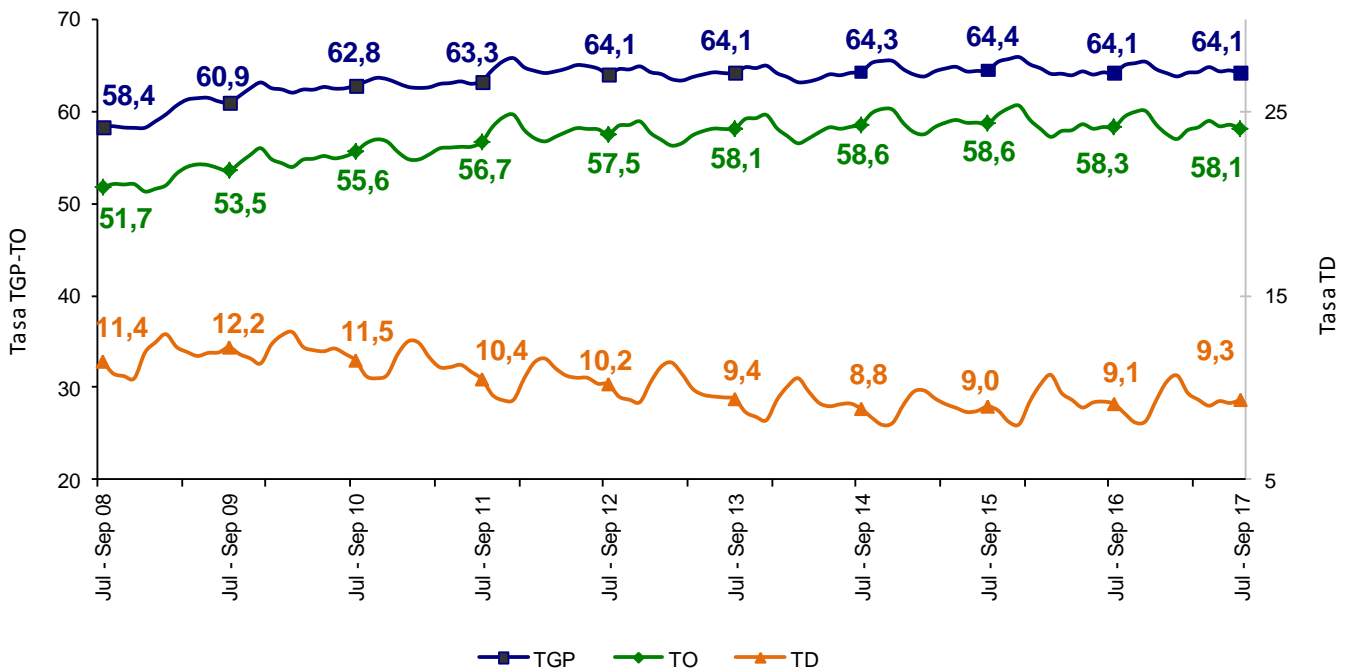
Fuente: DANE - GEIH

## 2. Trimestre julio - septiembre 2017

### 2.1. Total nacional

La tasa de desempleo nacional del trimestre julio - septiembre 2017 fue 9,3%, para el trimestre julio - septiembre 2016 fue 9,1%. La tasa global de participación fue 64,1% y la tasa de ocupación 58,1%. En el mismo trimestre del 2016 estas tasas fueron 64,1% y 58,3%, respectivamente.

Gráfico 3. Tasa global de participación, ocupación y desempleo Julio - septiembre (2008 - 2017)

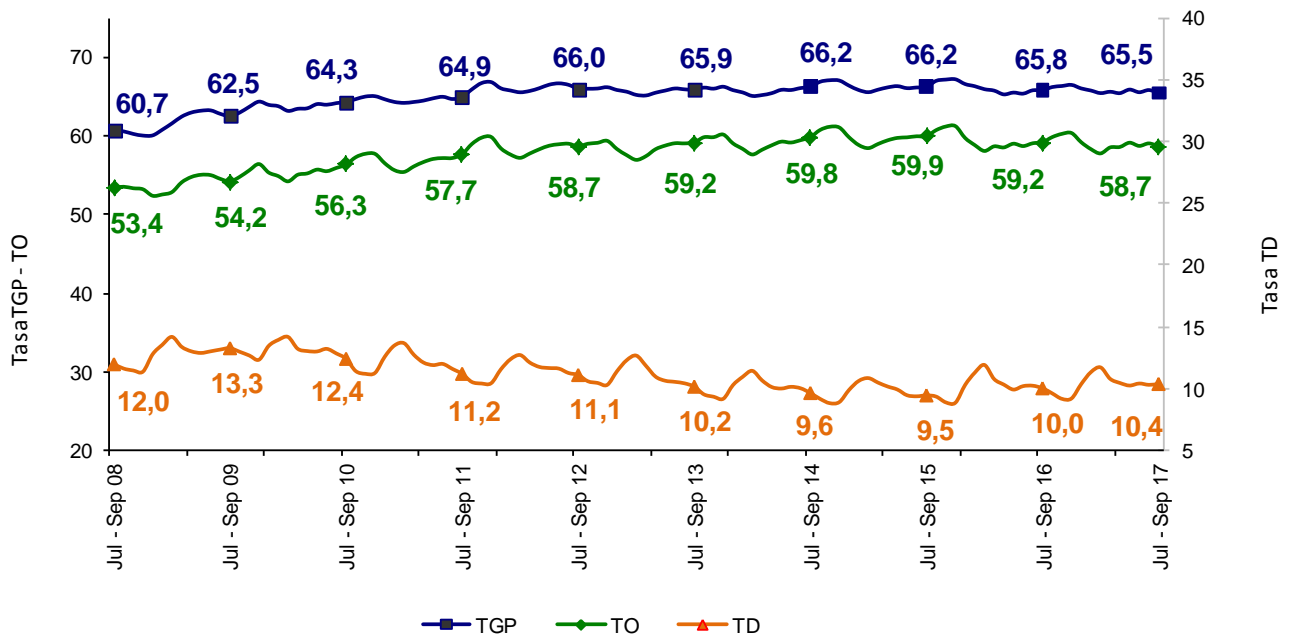


Fuente: DANE - GEIH

## 2.2. Cabeceras

En el trimestre julio - septiembre 2017, la tasa de desempleo para las cabeceras fue 10,4%, la tasa global de participación 65,5% y la tasa de ocupación 58,7%. En el trimestre julio - septiembre 2016 estas tasas fueron 10,0%, 65,8% y 59,2%, respectivamente.

Gráfico 4. Tasa global de participación, ocupación y desempleo Julio - septiembre (2008 - 2017)

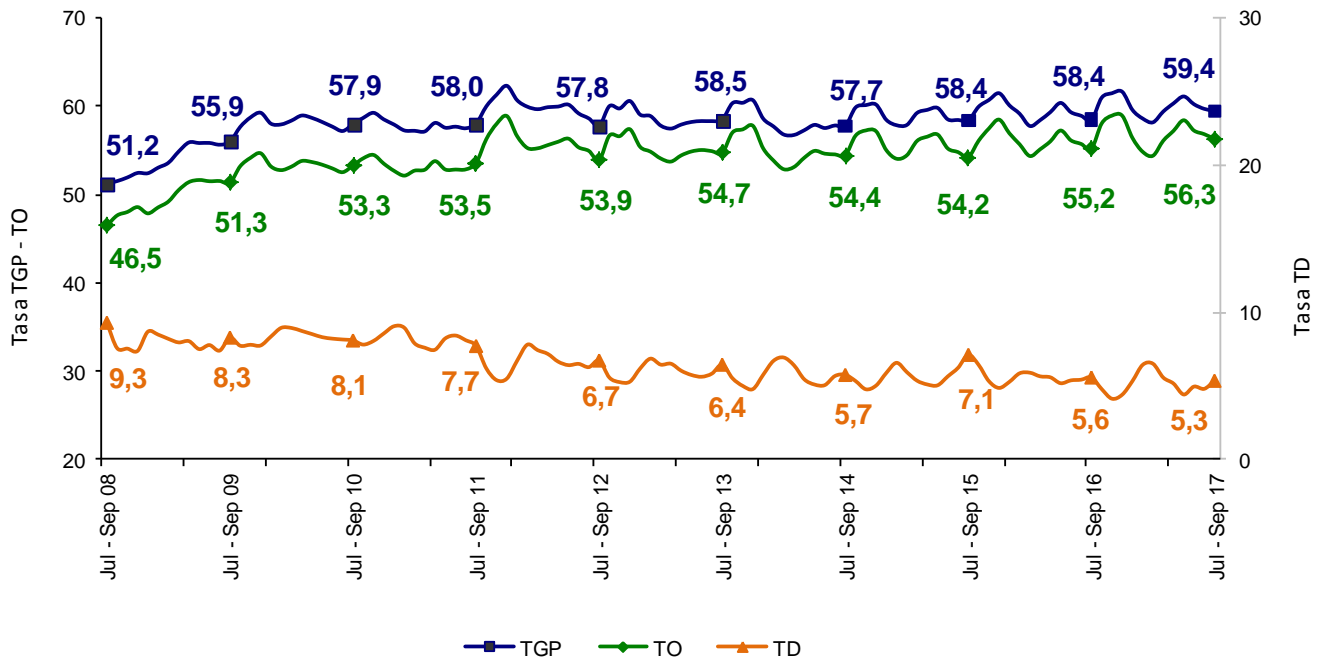


Fuente: DANE - GEIH

## 2.3. Centros poblados y rural disperso

La tasa de desempleo en los centros poblados y rural disperso en el trimestre julio - septiembre 2017 fue 5,3%, la tasa global de participación 59,4% y la tasa de ocupación 56,3%. Para el mismo trimestre de 2016 estas tasas se ubicaron en 5,6%, 58,4% y 55,2%, respectivamente.

Gráfico 5. Tasa global de participación, ocupación y desempleo Julio - septiembre (2008 - 2017)

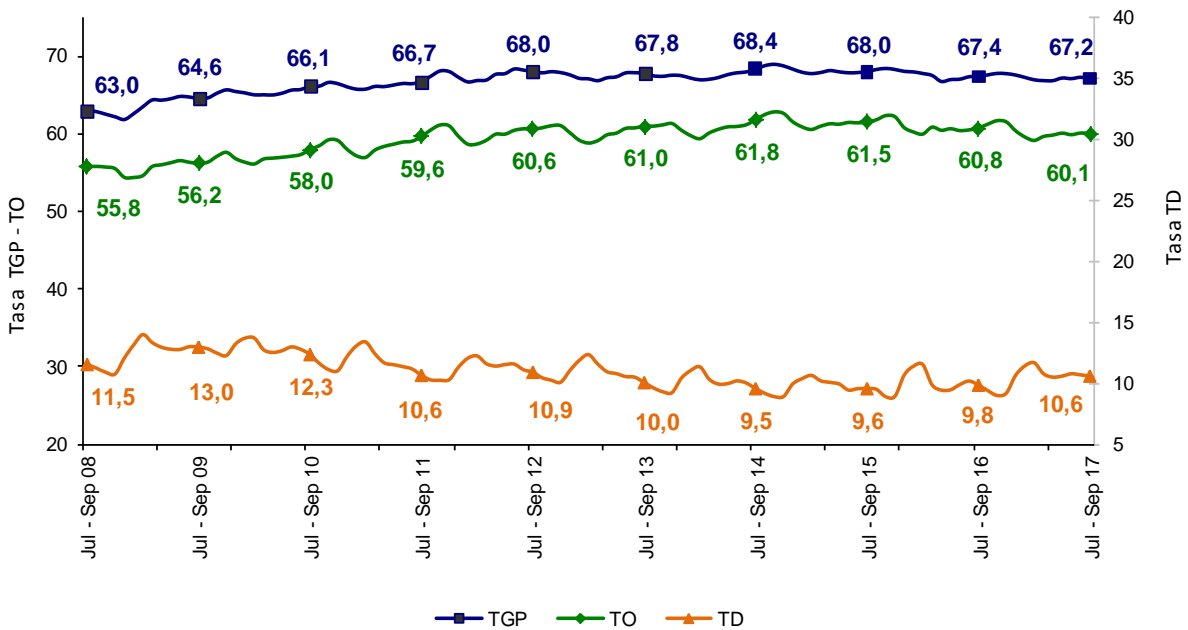


Fuente: DANE - GEIH

## 2.4. Total 13 ciudades y áreas metropolitanas

En el trimestre julio - septiembre 2017, la tasa de desempleo de las 13 ciudades y áreas metropolitanas fue 10,6%, para el mismo trimestre de 2016 fue 9,8%. La tasa global de participación fue 67,2% y la tasa de ocupación 60,1%. Para el trimestre julio - septiembre de 2016 estas tasas se ubicaron en 67,4% y 60,8%, respectivamente.

Gráfico 6. Tasa global de participación, ocupación y desempleo Julio - septiembre (2008 - 2017)



Fuente: DANE - GEIH



## 3. Población ocupada por ramas de actividad trimestre julio - septiembre 2017

### 3.1. Total nacional

En el período de estudio, el número de personas ocupadas en el total nacional fue 22,3 millones. Las ramas de actividad económica que concentraron el mayor número de ocupados fueron: comercio, hoteles y restaurantes; servicios comunales, sociales y personales y agricultura, ganadería, caza, silvicultura y pesca. Estas tres ramas captaron el 63,7% de la población ocupada.

Las ramas de mayor crecimiento, frente al período julio - septiembre 2016, fueron actividades inmobiliarias, empresariales y de alquiler (7,7%) seguida por agricultura, ganadería, caza, silvicultura y pesca (4,9%) y otras ramas\* (1,4%).

La mayor contribución al crecimiento de la población ocupada se dio en las ramas de agricultura, ganadería, caza, silvicultura y pesca; actividades inmobiliarias, empresariales y de alquiler; y servicios comunales, sociales y personales, estas contribuyeron en su conjunto con 1,6 puntos porcentuales.

Gráfico 7. Distribución porcentual, variación porcentual y contribución a la variación de la población ocupada según rama de actividad<sup>^</sup>  
Julio - septiembre 2017

Rama de actividad	Distribución (%)	Variación (%)	Contribución (p.p)
<b>Total nacional</b>	<b>100,0</b>	<b>1,1</b>	<b>1,1</b>
Agricultura, ganadería, caza, silvicultura y pesca	16,9	4,9	0,8
Actividades inmobiliarias, empresariales y de alquiler	8,3	7,7	0,6
Servicios comunales, sociales y personales	19,7	1,2	0,2
Otras ramas*	2,9	1,4	0,0
Industria manufacturera	11,2	0,2	0,0
Transporte, almacenamiento y comunicaciones	7,9	0,3	0,0
Construcción	6,1	-1,0	-0,1
Comercio, hoteles y restaurantes	27,1	-2,1	-0,6

<sup>^</sup>Por aproximación de decimales, la suma de las proporciones y contribuciones pueden diferir ligeramente con la información del anexo estadístico.

p.p: Puntos porcentuales.

\* Otras ramas: Explotación de minas y canteras; suministro de electricidad, gas y agua; e intermediación financiera.

## 3.2. Cabeceras

La población ocupada en las cabeceras fue 17,5 millones de personas. Las ramas de comercio, hoteles y restaurantes y servicios comunales, sociales y personales concentraron 53,9% de las personas ocupadas.

Las ramas con mayor variación positiva frente al trimestre julio - septiembre 2016 fueron: actividades inmobiliarias, empresariales y de alquiler con 7,8%, seguida de otras ramas\* con 3,1%.

En las cabeceras, las ramas que presentaron mayor contribución a la variación de la población ocupada fueron actividades inmobiliarias, empresariales y de alquiler; servicios comunales, sociales y personales y otras ramas\*; éstas contribuyeron en su conjunto con 1,3 puntos porcentuales.

Gráfico 8. Distribución porcentual, variación porcentual y contribución a la variación de la población ocupada según rama de actividad<sup>^</sup>  
Julio - septiembre 2017

Rama de actividad	Distribución (%)	Variación (%)	Contribución (p.p)
<b>Total cabeceras</b>	<b>100,0</b>	<b>0,6</b>	<b>0,6</b>
Actividades inmobiliarias, empresariales y de alquiler	10,1	7,8	0,7
Servicios comunales, sociales y personales	22,8	1,8	0,4
Otras ramas*	7,2	3,1	0,2
Transporte, almacenamiento y comunicaciones	9,2	1,1	0,1
Industria manufacturera	12,8	-0,6	-0,1
Construcción	6,7	-2,5	-0,2
Comercio, hoteles y restaurantes	31,1	-1,9	-0,6

<sup>^</sup>Por aproximación de decimales, la suma de las proporciones y contribuciones pueden diferir ligeramente del total de la variación de los ocupados.

p.p: Puntos porcentuales.

\* Otras ramas: Agricultura, ganadería, caza, silvicultura y pesca; explotación de minas y canteras; suministro de electricidad, gas y agua; e intermediación financiera.

## 3.3. Centros poblados y rural disperso

La población ocupada en los centros poblados y rural disperso fue 4,9 millones de personas. La rama de agricultura, ganadería, caza, silvicultura y pesca concentró el 62,8% de la población ocupada, seguida de la rama comercio, hoteles y restaurantes con 12,5%.

En los centros poblados y rural disperso, la rama de construcción presentó un crecimiento de 9,7% frente al período julio - septiembre 2016.

Las ramas que más contribuyeron al incremento de la población ocupada fueron agricultura, ganadería, caza, silvicultura y pesca con 3,2 puntos porcentuales, seguido de industria manufacturera con 0,4 puntos porcentuales.

Gráfico 9. Distribución porcentual, variación porcentual y contribución a la variación de la población ocupada según rama de actividad<sup>^</sup>  
Julio - septiembre 2017

Rama de actividad	Distribución (%)	Variación (%)	Contribución (p.p)
<b>Total centros poblados y rural disperso</b>	<b>100,0</b>	<b>2,7</b>	<b>2,7</b>
Agricultura, ganadería, caza, silvicultura y pesca	62,8	5,3	3,2
Industria manufacturera	5,3	8,4	0,4
Construcción	3,8	9,7	0,3
Otras ramas*	4,2	-0,9	0,0
Transporte, almacenamiento y comunicaciones	3,2	-7,2	-0,3
Servicios comunales, sociales y personales	8,2	-4,4	-0,4
Comercio, hoteles y restaurantes	12,5	-4,3	-0,6

<sup>^</sup>Por aproximación de decimales, la suma de las proporciones y contribuciones pueden diferir ligeramente con la información del anexo estadístico.

p.p: Puntos porcentuales.

\* Otras ramas: Explotación de minas y canteras; suministro de electricidad, gas y agua; intermediación financiera; y actividades inmobiliarias, empresariales y de alquiler.

## 3.4. Total 13 ciudades y áreas metropolitanas

Las ramas de actividad económica que tuvieron mayor participación en los ocupados de las 13 ciudades y áreas metropolitanas fueron: comercio, hoteles y restaurantes; servicios comunales, sociales y personales e industria manufacturera. Estas tres ramas concentraron 68,1% de la ocupación.

La mayor variación de los ocupados se presentó en la rama de actividades inmobiliarias, empresariales y de alquiler con 7,4%, seguida de transporte, almacenamiento y comunicaciones con 1,8%.

Las ramas de actividades inmobiliarias, empresariales y de alquiler y transporte, almacenamiento y comunicaciones fueron las de mayor aporte y que en conjunto contribuyeron con 1,1 puntos porcentuales al crecimiento de la población ocupada en las 13 ciudades y áreas metropolitanas.

Gráfico 10. Distribución porcentual, variación porcentual y contribución a la variación de la población ocupada según rama de actividad<sup>^</sup>  
Julio - septiembre 2017

Rama de actividad	Distribución (%)	Variación (%)	Contribución (p.p)
<b>Total 13 ciudades y áreas metropolitanas</b>	<b>100,0</b>	<b>0,2</b>	<b>0,2</b>
Actividades inmobiliarias, empresariales y de alquiler	12,7	7,4	0,9
Transporte, almacenamiento y comunicaciones	9,2	1,8	0,2
Servicios comunales, sociales y personales	22,6	0,6	0,1
Construcción	6,4	-0,1	0,0
Industria manufacturera	15,3	-1,0	-0,2
Otras ramas*	3,6	-5,6	-0,2
Comercio, hoteles y restaurantes	30,2	-1,9	-0,6

<sup>^</sup>Por aproximación de decimales, la suma de las proporciones y contribuciones pueden diferir ligeramente del total de la variación de los ocupados.

p.p: Puntos porcentuales.

\* Otras ramas: Agricultura, ganadería, caza, silvicultura y pesca; explotación de minas y canteras; suministro de electricidad, gas y agua; e intermediación financiera.

## 4. Población ocupada por posición ocupacional trimestre julio - septiembre 2017

### 4.1. Total nacional

En el total nacional, el trabajador por cuenta propia y el obrero, empleado particular fueron las posiciones ocupacionales que tuvieron mayor participación en la población ocupada con 81,4% en conjunto.

La posiciones ocupacionales que más crecieron fueron trabajador sin remuneración<sup>o</sup> con una variación de 10,4% y el jornalero o peón con 6,4%.

Las posiciones ocupacionales trabajador por cuenta propia y trabajador sin remuneración<sup>o</sup> contribuyeron en conjunto con 0,8 puntos porcentuales a la variación de la población ocupada en el total nacional.

Gráfico 11. Distribución porcentual, variación porcentual y contribución a la variación de la población ocupada según posición ocupacional<sup>^</sup>  
Julio - septiembre 2017

Posición ocupacional	Distribución (%)	Variación (%)	Contribución (p.p)
<b>Total nacional</b>	<b>100,0</b>	<b>1,1</b>	<b>1,1</b>
Trabajador por cuenta propia	42,9	1,0	0,4
Trabajador sin remuneración <sup>o</sup>	4,3	10,4	0,4
Jornalero o peón	3,4	6,4	0,2
Patrón o empleador	4,1	2,9	0,1
Obrero, empleado del gobierno	3,8	1,3	0,0
Obrero, empleado particular	38,5	0,1	0,0
Empleado doméstico	2,9	-4,3	-0,1

<sup>^</sup>Por aproximación de decimales, la suma de las proporciones y contribuciones pueden diferir ligeramente con la información del anexo estadístico.

<sup>o</sup> Trabajador sin remuneración incluye a los trabajadores familiares sin remuneración y a los trabajadores sin remuneración en empresas de otros hogares.

Nota: La distribución porcentual de la población ocupada puede diferir del 100% por la no inclusión de la categoría "Otro".

p.p: Puntos porcentuales.

## 4.2. Cabeceras

Las posiciones ocupacionales con mayor participación en la ocupación fueron: obrero, empleado particular<sup>^</sup> (44,9%) y trabajador por cuenta propia (40,3%).

En las cabeceras, la posición ocupacional trabajador sin remuneración<sup>°</sup> presentó un incremento de 3,5%.

La posición ocupacional trabajador por cuenta propia contribuyó a la variación de la población ocupada con 0,6 puntos porcentuales.

Gráfico 12. Distribución porcentual, variación porcentual y contribución a la variación de la población ocupada según posición ocupacional<sup>^</sup>  
Julio - septiembre 2017

Posición ocupacional	Distribución (%)	Variación (%)	Contribución (p.p)
<b>Total cabeceras</b>	<b>100,0</b>	<b>0,6</b>	<b>0,6</b>
Trabajador por cuenta propia	40,3	1,5	0,6
Patrón o empleador	4,1	2,7	0,1
Obrero, empleado del gobierno	4,5	2,2	0,1
Trabajador sin remuneración <sup>°</sup>	2,8	3,5	0,1
Obrero, empleado particular <sup>^</sup>	44,9	-0,3	-0,1
Empleado doméstico	3,2	-3,7	-0,1

<sup>^</sup>Obrero, empleado particular incluye jornalero o peón.

<sup>^</sup>Por aproximación de decimales, la suma de las proporciones y contribuciones pueden diferir ligeramente con la información del anexo estadístico.

<sup>°</sup> Trabajador sin remuneración incluye a los trabajadores familiares sin remuneración y a los trabajadores sin remuneración en empresas de otros hogares.

Nota: La distribución porcentual de la población ocupada puede diferir del 100% por la no inclusión de la categoría "Otro".

p.p: Puntos porcentuales.

## 4.3. Centros poblados y rural disperso

Las posiciones ocupacionales con mayor participación durante el trimestre julio - septiembre 2017 en los centros poblados y rural disperso fueron: trabajador por cuenta propia y obrero, empleado particular. Estas dos posiciones concentraron 70,5% de la población ocupada.

En los centros poblados y rural disperso, se presentó un crecimiento de 18,7% en la posición ocupacional trabajador sin remuneración<sup>o</sup> y el obrero, empleado particular creció 5,9%.

La posición ocupacional que más contribuyó a la variación de la población ocupada en los centros poblados y rural disperso fue trabajador sin remuneración<sup>o</sup> con 1,5 puntos porcentuales.

Gráfico 13. Distribución porcentual, variación porcentual y contribución a la variación de la población ocupada según posición ocupacional<sup>^</sup>  
Julio - septiembre 2017

Posición ocupacional	Distribución (%)	Variación (%)	Contribución (p.p)
<b>Total centros poblados y rural disperso</b>	<b>100,0</b>	<b>2,7</b>	<b>2,7</b>
Trabajador sin remuneración <sup>o</sup>	9,6	18,7	1,5
Obrero, empleado particular	18,3	5,9	1,0
Jornalero o peón	12,7	4,4	0,5
Patrón o empleador	4,1	3,7	0,1
Obrero, empleado del gobierno	1,1	-10,5	-0,1
Empleado doméstico	1,8	-8,0	-0,2
Trabajador por cuenta propia	52,2	-0,4	-0,2

<sup>^</sup> Por aproximación de decimales, la suma de las proporciones y contribuciones puede diferir ligeramente del total de la variación de los ocupados.

<sup>o</sup> Trabajador sin remuneración incluye a los trabajadores familiares sin remuneración y a los trabajadores sin remuneración en empresas de otros hogares.

Nota: La distribución porcentual de la población ocupada puede diferir del 100% por la no inclusión de la categoría "Otro".

p.p: Puntos porcentuales.

## 4.4. Total 13 ciudades y áreas metropolitanas

Para el total de las 13 ciudades y áreas metropolitanas, obrero, empleado particular<sup>^</sup> y trabajador por cuenta propia fueron las posiciones que mayor participación tuvieron en la ocupación (87,3%) en el trimestre julio - septiembre 2017.

En las 13 ciudades y áreas metropolitanas, el patrón o empleador presentó un crecimiento de 8,8% frente al trimestre julio - septiembre 2016.

En las 13 ciudades y áreas metropolitanas, la posición ocupacional trabajador por cuenta propia contribuyó al aumento de los ocupados con 0,4 puntos porcentuales.

Gráfico 14. Distribución porcentual, variación porcentual y contribución a la variación de la población ocupada según posición ocupacional<sup>^</sup>  
Julio - septiembre 2017

Posición ocupacional	Distribución (%)	Variación (%)	Contribución (p.p)
<b>Total 13 ciudades y áreas metropolitanas</b>	<b>100,0</b>	<b>0,2</b>	<b>0,2</b>
Trabajador por cuenta propia	35,9	1,0	0,4
Patrón o empleador	4,1	8,8	0,3
Obrero, empleado particular <sup>^</sup>	51,4	0,4	0,2
Obrero, empleado del gobierno	3,5	-2,9	-0,1
Empleado doméstico	3,1	-6,8	-0,2
Trabajador sin remuneración <sup>°</sup>	1,8	-13,8	-0,3

<sup>^</sup>Obrero, empleado particular incluye jornalero o peón.

<sup>°</sup> Trabajador sin remuneración incluye a los trabajadores familiares sin remuneración y a los trabajadores sin remuneración en empresas de otros hogares.

<sup>^</sup>Por aproximación de decimales, la suma de las proporciones y contribuciones pueden diferir ligeramente con la información del anexo estadístico.

Nota: La distribución porcentual de la población ocupada puede diferir del 100% por la no inclusión de la categoría "Otro".

p.p: Puntos porcentuales.

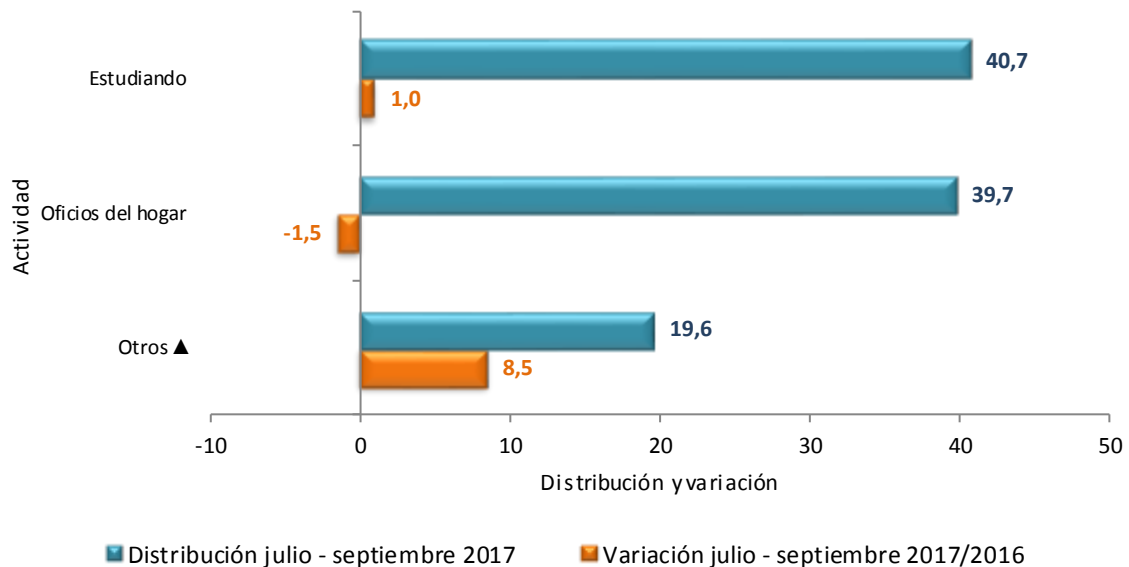


## 5. Inactivos trimestre julio - septiembre 2017

### 5.1. Total nacional

En el trimestre julio - septiembre 2017, la población inactiva en el total nacional se dedicó principalmente a estudiar (40,7%) y a oficios del hogar (39,7%).

Gráfico 15. Distribución y variación de la población inactiva  
Julio – septiembre 2017



Fuente: DANE - GEIH

▲ Otros: Incapacitado permanente para trabajar, rentista, pensionado, jubilado, personas que no les llama la atención o creen que no vale la pena trabajar.

## 6. Indicadores del mercado laboral de las 23 ciudades y áreas metropolitanas trimestre julio - septiembre 2017

En el período de referencia, las ciudades que registraron las mayores tasas de desempleo fueron:

1. **Cúcuta AM:** Tasa de desempleo 15,3%; tasa global de participación 64,8%; tasa de ocupación 54,9% y tasa de subempleo objetivo 15,9%.
2. **Armenia:** Tasa de desempleo 13,9%; tasa global de participación 63,3%; tasa de ocupación 54,5% y tasa de subempleo objetivo 11,1%.
3. **Quibdó:** Tasa de desempleo 13,5%; tasa global de participación 57,2%; tasa de ocupación 49,5% y tasa de subempleo objetivo 5,2%.

Las ciudades que presentaron las menores tasas de desempleo fueron:

1. **Bucaramanga AM:** Tasa de desempleo 8,3%; tasa global de participación 71,0%; tasa de ocupación 65,1% y tasa de subempleo objetivo 9,3%.
2. **Sincelejo:** Tasa de desempleo 8,4%; tasa global de participación 63,6%; tasa de ocupación 58,3% y tasa de subempleo objetivo 9,3%.
3. **Pereira AM:** Tasa de desempleo 8,6%; tasa global de participación 65,8%; tasa de ocupación 60,2% y tasa de subempleo objetivo 10,1%.

**Tabla 1. Tasa global de participación, ocupación, desempleo y subempleo  
23 ciudades y áreas metropolitanas  
Trimestre julio - septiembre 2017**

Julio - septiembre 2017							
DOMINIO	TGP	TO	TS (subj)	TS (obj)	TD (2017)	TD (2016)	Variación TD
Cúcuta AM	64,8	54,9	30,2	15,9	15,3	15,1	+
Armenia	63,3	54,5	30,5	11,1	13,9	13,9	=
Quibdó	57,2	49,5	19,2	5,2	13,5	16,6	-
Riohacha	63,3	54,7	33,4	16,9	13,5	12,9	+
Valledupar	63,5	55,1	23,3	10,7	13,1	13,0	+
Florencia	60,8	53,3	19,4	8,5	12,4	11,5	+
Cali AM	67,7	59,5	31,1	12,2	12,2	10,6	+
Villavicencio	67,5	59,3	17,5	8,3	12,1	10,5	+
Ibagué	64,7	57,1	28,2	10,2	11,7	12,6	-
Montería	65,7	58,2	21,2	6,9	11,4	8,9	+
Neiva	66,6	59,0	30,2	11,6	11,3	11,0	+
Medellín AM	65,0	57,7	25,2	10,0	11,3	10,3	+
Popayán	57,9	51,7	25,7	10,2	10,8	12,1	-
<b>Total 23 ciudades y AM</b>	<b>66,6</b>	<b>59,5</b>	<b>25,0</b>	<b>9,9</b>	<b>10,7</b>	<b>10,0</b>	<b>+</b>
<b>Total 13 ciudades y AM</b>	<b>67,2</b>	<b>60,1</b>	<b>24,9</b>	<b>9,8</b>	<b>10,6</b>	<b>9,8</b>	<b>+</b>
Manizales AM	61,1	54,6	20,4	6,7	10,6	10,3	+
Bogotá DC	69,8	62,8	23,2	8,4	10,1	9,3	+
Tunja	63,0	56,9	24,7	7,7	9,7	10,5	-
Pasto	68,4	61,9	37,6	14,0	9,6	9,1	+
Cartagena	57,8	52,3	14,3	4,6	9,4	9,9	-
Barranquilla AM	65,3	59,4	28,2	13,4	8,9	8,6	+
Santa Marta	60,3	55,0	20,0	8,3	8,8	9,3	-
Pereira AM	65,8	60,2	23,0	10,1	8,6	10,3	-
Sincelejo	63,6	58,3	26,0	9,3	8,4	10,6	-
Bucaramanga AM	71,0	65,1	22,4	9,3	8,3	7,9	+

(+) (-): Aumento o disminución de la TD de cada ciudad frente al mismo trimestre del año anterior.

\*El total de las 23 ciudades no incluye San Andrés por tener una distribución de la muestra diferente.

Fuente: DANE – GEIH

## Anexos

### Poblaciones y límites de confianza

#### 1. MES

##### 1.1 Total nacional

**Tabla 2. Población ocupada, desocupada, inactiva y subempleada**

Población Total Nacional	Septiembre		Variación	
	2016	2017	Absoluta	%
Ocupados	22.286	22.397	111	0,5
Desocupados	2.072	2.276	204	9,8
Inactivos	13.598	13.786	188	1,4
Subempleados Subjetivos	6.451	6.452	0	0,0
Subempleados Objetivos	2.438	2.330	-107	-4,4

Fuente: DANE - GEIH

Nota: Resultado en miles. Por efecto de redondeo en miles los totales pueden diferir ligeramente

Nota: Datos expandidos con proyecciones de población elaboradas con base en los resultados del Censo 2005

##### 1.2 Total 13 ciudades y áreas metropolitanas

**Tabla 3. Población ocupada, desocupada, inactiva y subempleada**

Población Total 13 ciudades y áreas metropolitanas	Septiembre		Variación	
	2016	2017	Absoluta	%
Ocupados	10.896	10.830	-66	-0,6
Desocupados	1.110	1.275	164	14,8
Inactivos	5.711	5.866	154	2,7
Subempleados Subjetivos	3.133	2.933	-200	-6,4
Subempleados Objetivos	1.230	1.170	-60	-4,9

Fuente: DANE - GEIH

Nota: Resultado en miles. Por efecto de redondeo en miles los totales pueden diferir ligeramente

Nota: Datos expandidos con proyecciones de población elaboradas con base en los resultados del Censo 2005

## 2. TRIMESTRE

### 2.1 Total nacional

**Tabla 4. Población ocupada, desocupada, inactiva y subempleada**

Población Total Nacional	Julio - septiembre	Julio - septiembre	Variación	
	2016	2017	Absoluta	%
Ocupados	22.092	22.329	237	1,1
Desocupados	2.215	2.298	84	3,8
Inactivos	13.608	13.790	182	1,3
Subempleados Subjetivos	6.733	6.829	95	1,4
Subempleados Objetivos	2.468	2.403	-65	-2,6

Fuente: DANE - GEIH

Nota: Resultado en miles. Por efecto de redondeo en miles los totales pueden diferir ligeramente

Nota: Datos expandidos con proyecciones de población elaboradas con base en los resultados del Censo 2005

### 2.2 Cabeceras

**Tabla 5. Población ocupada, desocupada, inactiva y subempleada**

Población Total Cabeceras	Julio - septiembre	Julio - septiembre	Variación	
	2016	2017	Absoluta	%
Ocupados	17.367	17.476	110	0,6
Desocupados	1.936	2.024	88	4,6
Inactivos	10.046	10.293	246	2,5
Subempleados Subjetivos	5.268	5.245	-23	-0,4
Subempleados Objetivos	2.040	1.974	-66	-3,2

Fuente: DANE - GEIH

Nota: Resultado en miles. Por efecto de redondeo en miles los totales pueden diferir ligeramente

Nota: Datos expandidos con proyecciones de población elaboradas con base en los resultados del Censo 2005

## 2.3 Centros poblados y rural disperso

**Tabla 6. Población ocupada, desocupada, inactiva y subempleada**

Población total centros poblados y rural disperso	Julio - septiembre 2016	Julio - septiembre 2017	Variación	
			Absoluta	%
Ocupados	4.725	4.853	128	2,7
Desocupados	279	274	-5	-1,7
Inactivos	3.562	3.497	-65	-1,8
Subempleados Subjetivos	1.466	1.584	118	8,1
Subempleados Objetivos	428	428	1	0,1

Fuente: DANE - GEIH

Nota: Resultado en miles. Por efecto de redondeo en miles los totales pueden diferir ligeramente

Nota: Datos expandidos con proyecciones de población elaboradas con base en los resultados del Censo 2005

## 2.4 Total 13 ciudades y áreas metropolitanas

**Tabla 7. Población ocupada, desocupada, inactiva y subempleada**

Población Total 13 ciudades y áreas metropolitanas	Julio - septiembre 2016	Julio - septiembre 2017	Variación	
			Absoluta	%
Ocupados	10.753	10.779	25	0,2
Desocupados	1.173	1.276	103	8,7
Inactivos	5.770	5.894	125	2,2
Subempleados Subjetivos	3.079	3.002	-77	-2,5
Subempleados Objetivos	1.205	1.183	-22	-1,8

Fuente: DANE - GEIH

Nota: Resultado en miles. Por efecto de redondeo en miles los totales pueden diferir ligeramente

Nota: Datos expandidos con proyecciones de población elaboradas con base en los resultados del Censo 2005

## Ficha metodológica

### Objetivo General

Proporcionar información básica sobre el tamaño, período y estructura de la fuerza de trabajo (empleo, desempleo e inactividad) de la población del país y de algunas variables sociodemográficas.

### Cobertura:

Total nacional y 24 ciudades y áreas metropolitanas que comprenden:

#### 24 Ciudades y Áreas Metropolitanas

Bogotá D.C.	Villavicencio
Medellín - Valle de Aburrá <sup>^</sup>	Tunja *
Cali - Yumbo	Florencia*
Barranquilla - Soledad	Popayán*
Bucaramanga - Girón Piedecuesta, Floridablanca	Valledupar*
Manizales - Villa María	Quibdó*
Pasto	Neiva*
Pereira - Dos Quebradas y la Virginia	Riohacha*
Cúcuta, Villas del Rosario, Los Patios y El Zulia	Santa Marta*
Ibagué	Armenia*
Montería	Sincelejo*
Cartagena	San Andrés*

<sup>^</sup>Caldas, La Estrella, Sabaneta, Itagüí, Envigado, Bello, Girardota, Copacabana y Barbosa

\*11 nuevas ciudades

**Tipo de investigación:** Encuesta por muestreo.

**Tipo de muestra:** Probabilística, estratificada, de conglomerados desiguales y multietápica.

**Unidad Observación:** Hogar particular.

Distribución de la muestra y entrega de indicadores para San Andrés: con el propósito de no recargar a los hogares encuestados se realizó una rotación más espaciada de las viviendas de la muestra. De acuerdo con las condiciones específicas de este municipio se ha realizado a partir del mes de Septiembre de 2012 una distribución de la muestra en seis (6) meses del año, en lugar de tres (3).

- La publicación se hará cada 2 meses con acumulación de muestra semestral.

## Glosario

**Área metropolitana:** Se define como el área de influencia que incluye municipios circundantes, que con la ciudad conforman un solo tejido urbano no discontinuo y han sido reconocidos legalmente.

La distribución de la población según los conceptos de fuerza de trabajo es la siguiente:

**Población total (PT):** Se estima por proyecciones con base en los resultados de los censos de población.

**Población en edad de trabajar (PET):** Está constituida por las personas de 12 y más años en la parte urbana, y de 10 años y más en la parte rural.

**Población económicamente activa (PEA):** También se llama fuerza laboral y son las personas en edad de trabajar, que trabajan o están buscando empleo.

Esta población se divide en:

**Ocupados (O):** Son las personas que durante el período de referencia se encontraban en una de las siguientes situaciones:

1. Trabajó por lo menos una hora remunerada en la semana de referencia.
2. Los que no trabajaron la semana de referencia, pero tenían un trabajo.
3. Trabajadores sin remuneración que trabajaron en la semana de referencia por lo menos 1 hora.

**Desocupados (D):** Son las personas que en la semana de referencia se encontraban en una de las siguientes situaciones:

### **1. Desempleo abierto:**

- a. Sin empleo en la semana de referencia.
- b. Hicieron diligencias en el último mes.
- c. Disponibilidad.

### **2. Desempleo oculto:**

- a. Sin empleo en la semana de referencia.
- b. No hicieron diligencias en el último mes, pero sí en los últimos 12 meses y tienen una razón válida de desaliento.
- c. Disponibilidad.

### **Razones válidas de desempleo:**

- a. No hay trabajo disponible en la ciudad.
- b. Está esperando que lo llamen.
- c. No sabe cómo buscar trabajo.
- d. Está cansado de buscar trabajo.
- e. No encuentra trabajo apropiado en su oficio o profesión.
- f. Está esperando la temporada alta.



- g. Carece de la experiencia necesaria.
- h. No tiene recursos para instalar un negocio.
- i. Los empleadores lo consideran muy joven o muy viejo.

### Razones no válidas de desempleo:

- a. Se considera muy joven o muy viejo.
- b. Actualmente no desea conseguir trabajo.
- c. Responsabilidades familiares.
- d. Problemas de salud.
- e. Está estudiando.
- f. Otra razón.

### Subempleo

El **subempleo subjetivo (SS)** se refiere al deseo manifestado por el trabajador de mejorar sus ingresos, el número de horas trabajadas o tener una labor más propia de sus competencias personales.

El **subempleo objetivo (SO)** comprende a quienes tienen el deseo de mejorar sus ingresos, el número de horas trabajadas o tener una labor más propia de sus competencias personales; pero además han hecho una gestión para materializar su aspiración y están en disposición de efectuar el cambio.

### Principales indicadores que se pueden obtener:

- **Porcentaje de PET:** Este indicador muestra la relación porcentual entre el número de personas que componen la población en edad de trabajar, frente a la población total.

$$\% PET = \frac{PET}{PT} \times 100$$

- **Tasa global de participación (TGP):** Es la relación porcentual entre la población económicamente activa y la población en edad de trabajar. Este indicador refleja la presión de la población en edad de trabajar sobre el mercado laboral.

$$TGP = \frac{PEA}{PET} \times 100$$

- **Tasa de desempleo (TD):** Es la relación porcentual entre el número de personas que están buscando trabajo (DS), y el número de personas que integran la fuerza laboral (PEA).

$$TD = \frac{DS}{PEA} \times 100$$

- **Tasa de ocupación (TO):** Es la relación porcentual entre la población ocupada (OC) y el número de personas que integran la población en edad de trabajar (PET).

$$TO = \frac{OC}{PET} \times 100$$

- **Tasa de subempleo (TS):** Es la relación porcentual de la población ocupada que manifestó querer y poder trabajar más horas a la semana (PS) y el número de personas que integran la fuerza laboral (PEA).

$$TS = \frac{PS}{PEA} \times 100$$



@DANE\_Colombia



/DANEColombia



/DANEColombia



DANEColombia

Si requiere información adicional, contáctenos a través del correo  
[contacto@dane.gov.co](mailto:contacto@dane.gov.co)

Departamento Administrativo Nacional de Estadística (DANE)  
Bogotá, D.C. / Colombia

[www.dane.gov.co](http://www.dane.gov.co)