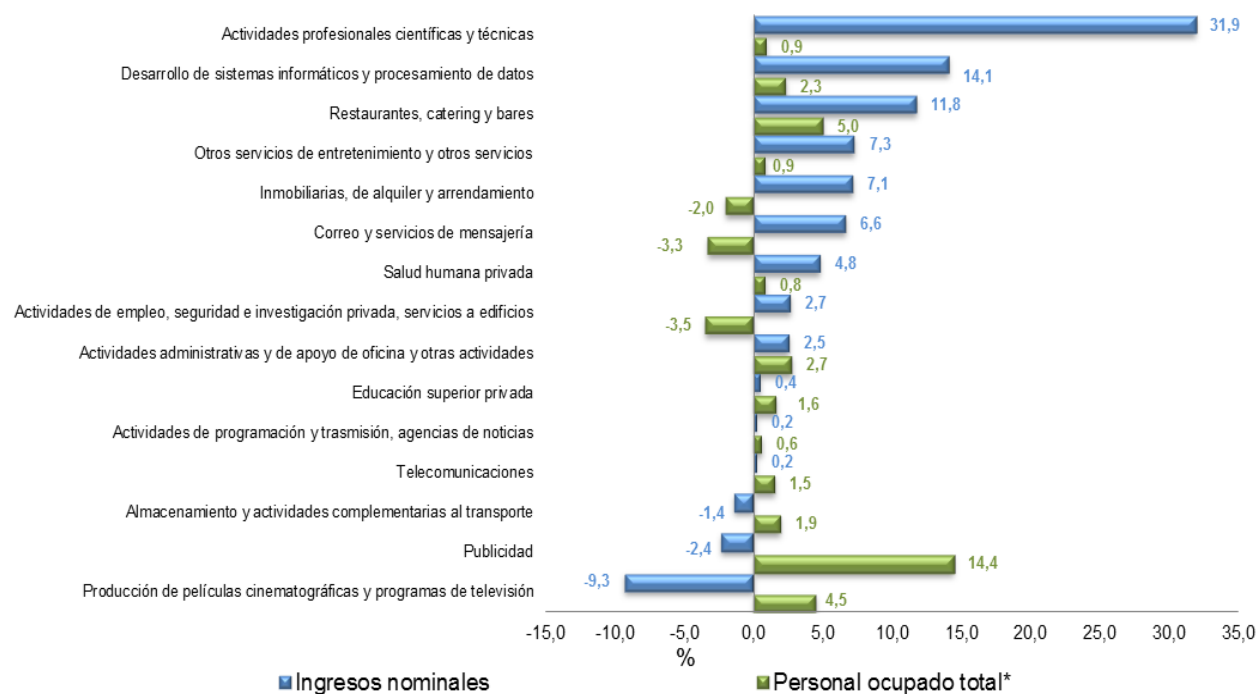


## Encuesta Mensual de Servicios EMS Marzo 2018

**Gráfico 1. Variación anual de los ingresos nominales y del personal ocupado total, según subsector de servicios  
Total Nacional  
Marzo 2018<sup>P</sup>**



**Fuente:** DANE – Encuesta Mensual de Servicios EMS  
p Cifra provisional

\* Incluye personal permanente, personal temporal directo y personal temporal contratado a través de agencias especializadas en suministro de personal

- Introducción
- Evolución general de los subsectores de servicios
- Evolución por subsector de servicios
- Ficha metodológica
- Glosario

## INTRODUCCIÓN

La Encuesta Mensual de Servicios es una investigación de carácter estadístico por medio de la cual el Departamento Administrativo Nacional de Estadística (DANE) obtiene la información de las variables principales del sector servicios para el análisis de su evolución en el corto plazo.

En el proceso permanente de mejoramiento y actualización de las estadísticas económicas, y con el propósito de responder a estándares nacionales e internacionales, tanto metodológicos como de clasificación, se presentan mensualmente, a partir de enero de 2018, en la Encuesta Mensual de Servicios (EMS) los resultados que anteriormente se publicaban trimestralmente en la denominada Muestra Trimestral de Servicios (MTS).

La Encuesta Mensual de Servicios, como mejora metodológica y con el fin de unificar los resultados del personal ocupado con las demás encuestas económicas realizadas por la entidad, presenta el personal ocupado bajo dos esquemas, el tradicional que incluye el personal permanente y el personal temporal directo llamado personal ocupado sin agencias; el segundo esquema es el personal ocupado total que incluye el personal permanente, el personal temporal directo y el personal temporal contratado a través de agencias especializadas en el suministro de personal.

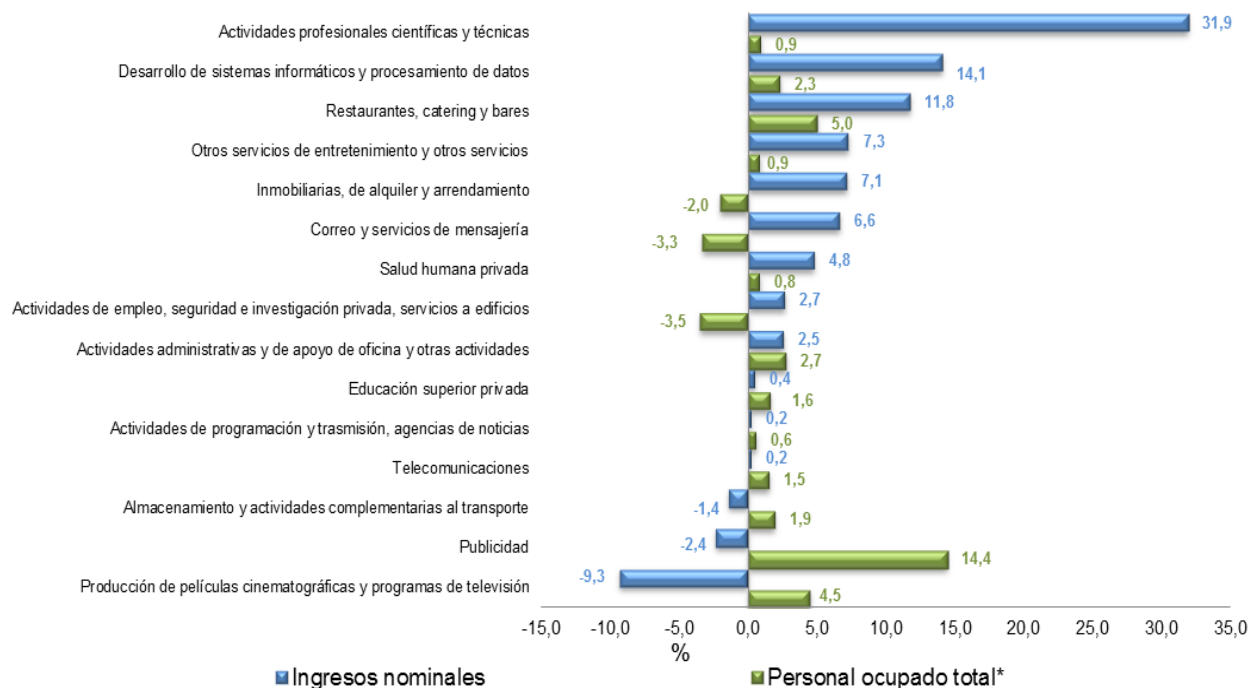
En el presente boletín, se muestran los resultados para el personal ocupado total y su desagregación, en los anexos se encuentran los resultados para los dos esquemas de personal.

## 1. EVOLUCIÓN GENERAL DE LOS SUBSECTORES DE SERVICIOS

### Evolución anual de los ingresos nominales y del personal por subsector de servicios.

En Marzo de 2018 los mayores incrementos en los ingresos nominales se presentaron en los servicios de actividades profesionales científicas y técnicas (31,9%), desarrollo de sistemas informáticos y procesamiento de datos (14,1%) y restaurantes, catering y bares (11,8%), respecto al mismo mes del año anterior.

**Gráfico 2. Variación anual de los ingresos nominales y del personal ocupado total, según subsector de servicios**  
**Total Nacional**  
**Marzo 2018<sup>p</sup>**



**Fuente:** DANE – Encuesta Mensual de Servicios EMS

\* Incluye personal permanente, personal temporal directo y personal temporal contratado a través de agencias especializadas en el suministro de personal  
<sup>p</sup> Cifra provisional

Los mayores incrementos en el personal ocupado total se presentaron en los servicios de publicidad (14,4%), restaurantes, catering y bares (5,0%) y producción de películas cinematográficas y programas de televisión (4,5%), respecto al mismo mes del año anterior.

## 1.2 Variación anual de los ingresos nominales y contribución por tipo de ingresos, según subsector de servicios.

En marzo de 2018, doce de los quince subsectores de servicios presentaron variación positiva en los ingresos totales.

**Tabla 1. Variación anual de los ingresos y contribución por tipo de ingresos, según subsector de servicios  
Marzo 2018<sup>p</sup>**

Sección	División	Clasificación CIU 4 Rev. A.C. Descripción	Ingresos nominales	Ingresos por servicios	Venta de Mercancías	Otros Ingresos
			Variación (%)	Contribución <sup>(PP)</sup>		
H	División 52	Almacenamiento y actividades complementarias al transporte	-1,4	-2,1	0,0	0,7
H	División 53	Correo y servicios de mensajería	6,6	4,7	-0,1	2,0
I	División 56	Restaurantes Catering y Bares	11,8	11,2	0,4	0,2
J	División 59, excepto Clase 5920	Producción de Películas cinematográficas y programas de televisión	-9,3	-8,8	-0,9	0,4
J	División 60 y Clase 6391	Actividades de programación, transmisión y/o difusión y Actividades de agencias de noticias	0,2	-0,2	0,0	0,4
J	División 61	Telecomunicaciones	0,2	0,4	-0,1	-0,1
J	División 62, División 63, excepto Clase 6391	Desarrollo de sistemas informáticos y procesamiento de datos	14,1	14,4	-0,8	0,5
LN1	Sección L. División 68	Inmobiliarias y de alquiler de maquinaria	7,1	8,2	-0,6	-0,5
M	Divisiones 69, 70, 71, 72, Clase 7320, División 74	Actividades profesionales, científicas y técnicas.	31,9	31,9	0,1	-0,1
M	Clase 7310	Publicidad	-2,4	-0,9	-0,6	-0,9
N	Divisiones 78, 80 y 81, excepto Clase 8130	Actividades de empleo, seguridad e investigación privada, servicios a edificios.	2,7	2,8	0,0	-0,1
N	División 82	Actividades administrativas y de apoyo de oficinas y otras actividades	2,5	2,5	0,1	-0,1
P	Grupo 854	Educación superior	0,4	0,1	0,1	0,2
Q	Divisiones 86 y 87, excepto Clase 8790	Salud humana privada	4,8	4,3	0,0	0,5
S	División 96	Otros servicios de Entretenimiento y otros servicios	7,3	5,0	-0,6	2,9

Fuente: DANE – Encuesta Mensual de Servicios EMS

<sup>p</sup> Cifra provisional

(PP) Puntos porcentuales

**Tabla 2. Variación y contribución de los ingresos nominales, según actividad económica  
Restaurantes, catering y bares<sup>1</sup>  
Marzo 2018<sup>p</sup>**

Sección	Descripción	Anual		Corrido	
		Variación %	Contribución	Variación %	Contribución
I	Restaurantes, catering y bares <sup>2</sup>	11,8	11,8	8,9	8,9
	Restaurantes, autoservicios, cafeterías, bares	14,9	11,3	10,3	7,9
	Catering industrial y para eventos	2,2	0,5	4,3	1,0

Fuente: DANE – Encuesta Mensual de Servicios EMS

<sup>p</sup> Cifra provisional

<sup>1</sup> Esta sección no incluye las actividades de alojamiento.

<sup>2</sup> Desde el III trimestre de 2013, se presenta la desagregación de la variación de ingresos del sector de expendio de alimentos en: i) restaurantes, autoservicios, cafeterías, bares; y ii) catering industrial y para eventos, con el fin de registrar las particularidades de estos servicios y sus diferentes evoluciones.

## 1.3 Variación anual del personal ocupado total y contribución por tipo de contratación, según subsector de servicios.

En marzo de 2018, doce de los quince subsectores de servicios presentaron variación positiva en el personal ocupado total.

**Tabla 3. Variación anual del personal ocupado total y contribución por categoría de contratación, según subsector de servicios Marzo 2018<sup>p</sup>**

Sección	División	Descripción	Personal ocupado total*		Permanente	Temporal directo	Agencias	Misión** Hora cátedra***
			Variación (%)	Contribución (PP)				
H	División 52	Almacenamiento y actividades complementarias al transporte	1,9	0,0	3,1	-1,2	n.a.	
H	División 53	Correo y servicios de mensajería	-3,3	-0,9	0,0	-2,4	n.a.	
I	División 56	Restaurantes Catering y Bares	5,0	2,2	3,0	-0,2	n.a.	
J	División 59, excepto Clase 5920	Producción de Películas cinematográficas y programas de televisión	4,5	2,0	5,3	-2,8	n.a.	
J	División 60 y Clase 6391	Actividades de programación, transmisión y/o difusión y Actividades de agencias de noticias	0,6	-7,7	12,2	-3,9	n.a.	
J	División 61	Telecomunicaciones	1,5	-2,8	1,4	2,9	n.a.	
J	División 62, División 63, excepto Clase 6391	Desarrollo de sistemas informáticos y procesamiento de datos	2,3	2,4	0,4	-0,5	n.a.	
LN1	Sección L. División 68	Inmobiliarias y de alquiler de maquinaria	-2,0	-2,0	1,1	-1,1	n.a.	
M	Divisiones 69, 70, 71, 72, Clase 7320, División 74	Actividades profesionales, científicas y técnicas.	0,9	-2,4	4,6	-1,3	n.a.	
M	Clase 7310	Publicidad	14,4	-0,8	16,9	-1,7	n.a.	
N	Divisiones 78, 80 y 81, excepto Clase 8130	Actividades de empleo, seguridad e investigación privada, servicios a edificios.	-3,5	0,0	1,3	0,0	-4,8	
N	División 82	Actividades administrativas y de apoyo de oficinas y otras actividades	2,7	1,3	0,7	0,7	n.a.	
P	Grupo 854	Educación superior	1,6	-1,0	4,2	-0,1	-1,5	
Q	Divisiones 86 y 87, excepto Clase 8790	Salud humana privada	0,8	0,6	0,3	-0,1	n.a.	
S	División 96	Otros servicios de Entretenimiento y otros servicios	0,9	2,1	-0,1	-1,1	n.a.	

Fuente: DANE – Encuesta Mensual de Servicios EMS

(PP) Puntos porcentuales

\* Incluye personal permanente, personal temporal directo y personal temporal contratado a través de agencias de suministro de personal

\*\* Personal en misión aplica para la sección N - división 82

\*\*\* Personal Hora Cátedra aplica para la sección P - grupo 854

p Cifra provisional

## 2. EVOLUCIÓN POR SUBSECTOR DE SERVICIOS

A continuación, se presentan los tres subsectores de servicios con las variaciones de ingresos nominales más altas y las tres más bajas.

### 2.1 Subsectores de servicios con las tres variaciones más altas

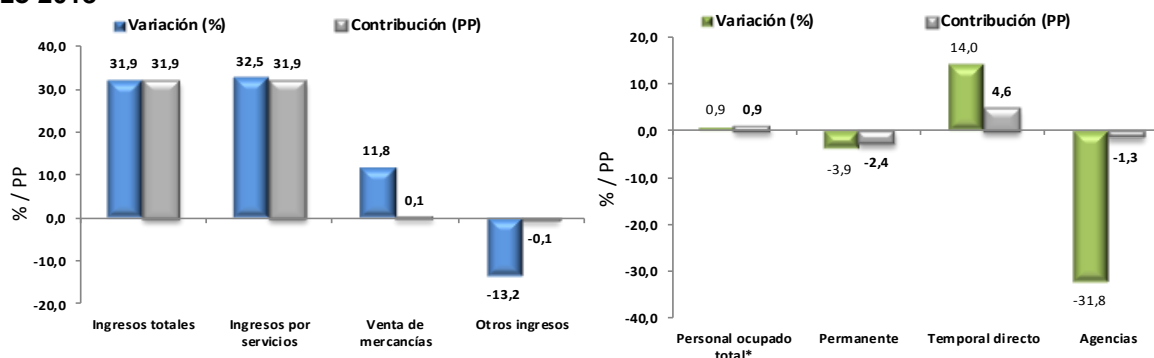
#### 2.1.1 Actividades profesionales científicas y técnicas

##### 2.1.1.1 Variación anual: marzo 2018 / marzo 2017

En marzo de 2018, los servicios de actividades profesionales científicas y técnicas registraron un crecimiento de 31,9% en los ingresos nominales. Por su parte el personal ocupado total presentó un crecimiento de 0,9% respecto al mismo periodo de 2017.

**Gráfico 3. Variación anual y contribución de los ingresos nominales por tipo y del personal ocupado total por tipo de contratación**

**Actividades profesionales científicas y técnicas**  
**Total Nacional**  
**Marzo 2018<sup>p</sup>**



**Fuente:** DANE – Encuesta Mensual de Servicios EMS

p Cifra provisional

pp Puntos porcentuales

\* Incluye personal permanente, personal temporal directo y personal temporal contratado a través de agencias de suministro de personal

La variación de 31,9% en los ingresos totales, se explica por el incremento de 32,5% de los ingresos por servicios, de 11,8% de la venta de mercancías. Por su parte los otros ingresos operacionales registraron una disminución de 13,2%.

La variación de 0,9% en el personal ocupado total, se explica por el incremento de 14,0% en el personal temporal directo. Por su parte el personal permanente registró una disminución de 3,9%, el personal contratado a través agencias registró una disminución de 31,8%.

## 2.1.1.2 Variación año corrido: enero - marzo 2018 / enero - marzo 2017

En lo corrido del año hasta marzo, los servicios de actividades profesionales científicas y técnicas registraron un crecimiento de 19,5% en los ingresos nominales. Por su parte el personal ocupado total registró un crecimiento de 0,4%, respecto al mismo periodo de 2017.

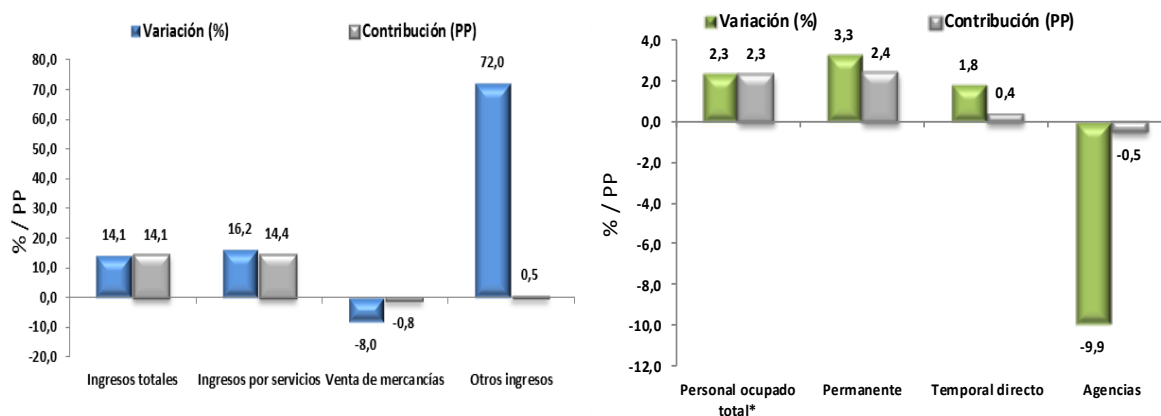
## 2.1.2 Desarrollo de sistemas informáticos y procesamiento de datos

### 2.1.2.1 Variación anual: marzo 2018 / marzo 2017

En marzo de 2018, los servicios de desarrollo de sistemas informáticos y procesamiento de datos registraron un crecimiento de 14,1% en los ingresos nominales. Por su parte el personal ocupado total presentó un crecimiento de 2,3% respecto al mismo periodo de 2017.

**Gráfico 4. Variación anual y contribución de los ingresos nominales por tipo y del personal ocupado total y por tipo de contratación**

**Desarrollo de sistemas informáticos y procesamiento de datos**  
**Total Nacional**  
**Marzo 2018<sup>p</sup>**



**Fuente:** DANE – Encuesta Mensual de Servicios EMS

<sup>p</sup> Cifra provisional

PP Puntos porcentuales

\* Incluye personal permanente, personal temporal directo y personal temporal contratado a través de agencias de suministro de personal

La variación de 14,1% en los ingresos totales, se explica por el incremento de 16,2% de los ingresos por servicios y por el incremento de 72,0% de otros ingresos operacionales. Por su parte la venta de mercancías registró una disminución de 8,0%.

La variación de 2,3% en el personal ocupado total, se explica por el incremento de 3,3% en el personal permanente y de 1,8% en el personal temporal directo. Por su parte el personal contratado a través agencias registró una disminución de 9,9%.

## 2.1.2.2 Variación año corrido: enero - marzo 2018 / enero - marzo 2017

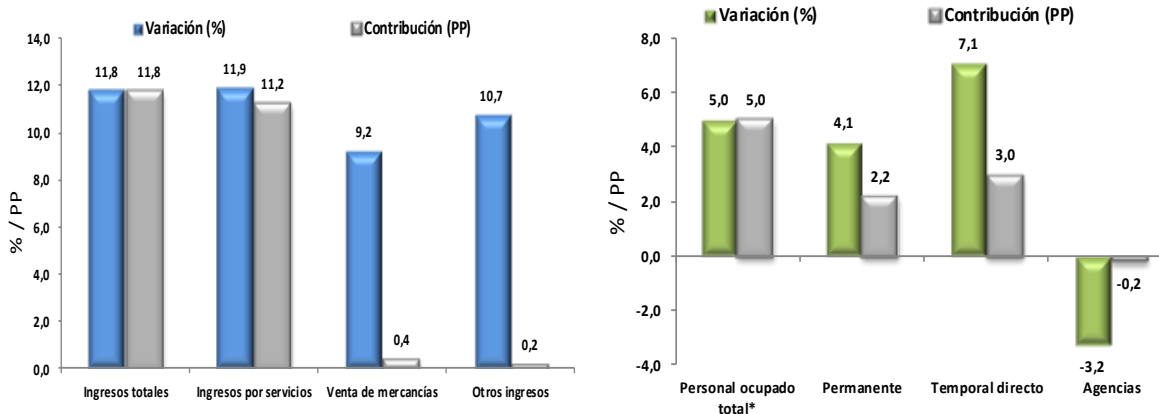
En lo corrido del año hasta marzo, los servicios de desarrollo de sistemas informáticos y procesamiento de datos registraron un crecimiento de 10,9% en los ingresos nominales. Por su parte el personal ocupado total registró un crecimiento de 2,7%, respecto al mismo periodo de 2017.

## 2.1.3 Restaurantes, catering y bares

### 2.1.3.1 Variación anual: marzo 2018 / marzo 2017

En marzo de 2018, los servicios de restaurantes, catering y bares registraron un crecimiento de 11,8% en los ingresos nominales. Por su parte el personal ocupado total presentó un crecimiento de 5,0% respecto al mismo periodo de 2017.

**Gráfico 5. Variación anual y contribución de los ingresos nominales por tipo y del personal ocupado total y por tipo de contratación Restaurantes, catering y bares Total Nacional Marzo 2018<sup>p</sup>**



**Fuente:** DANE – Encuesta Mensual de Servicios EMS

<sup>p</sup> Cifra provisional

PP Puntos porcentuales

\* Incluye personal permanente, personal temporal directo y personal temporal contratado a través de agencias de suministro de personal

La variación de 11,8% en los ingresos totales, se explica por el incremento de 11,9% de los ingresos por servicios, de 9,2% de la venta de mercancías y de 10,7% de otros ingresos operacionales.

La variación de 5,0% en el personal ocupado total, se explica por el incremento de 4,1% en el personal permanente y de 7,1% en el personal temporal directo. Por su parte el personal contratado a través agencias registró una disminución de 3,2%.



## 2.1.3.2 Variación año corrido: enero - marzo 2018 / enero - marzo 2017

En lo corrido del año hasta marzo, los servicios de restaurantes, catering y bares registraron un crecimiento de 8,9% en los ingresos nominales. Por su parte el personal ocupado total registró un crecimiento de 5,3%, respecto al mismo periodo de 2017.

## 2.2 Subsectores de servicios con las tres variaciones más bajas

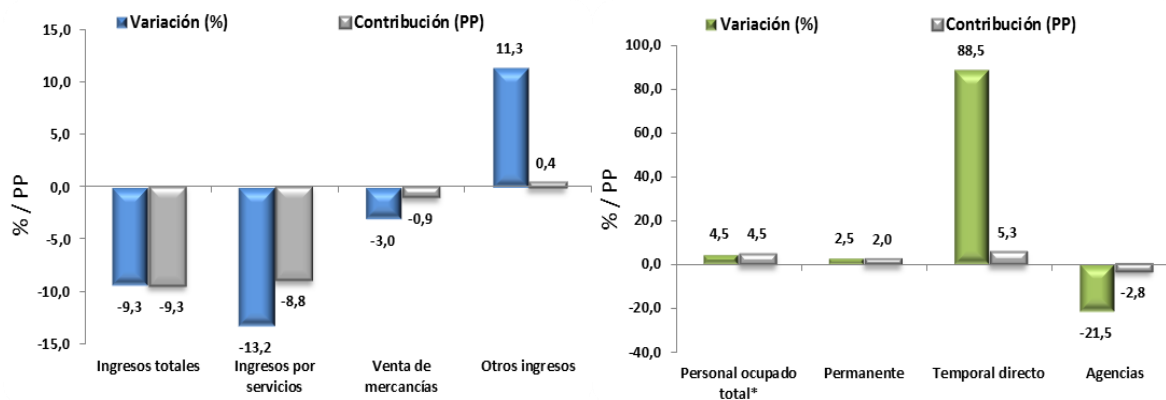
### 2.2.1 Producción de películas cinematográficas y programas de televisión

#### 2.2.1.1 Variación anual: marzo 2018 / marzo 2017

En marzo de 2018, los servicios de producción de películas cinematográficas y programas de televisión registraron una disminución de 9,3% en los ingresos nominales. Por su parte el personal ocupado total presentó un crecimiento de 4,5% respecto al mismo periodo de 2017.

**Gráfico 6. Variación anual y contribución de los ingresos nominales por tipo y del personal ocupado total y por tipo de contratación**

**Producción de películas cinematográficas y programas de televisión**  
**Total Nacional**  
**Marzo 2018<sup>p</sup>**



**Fuente:** DANE – Encuesta Mensual de Servicios EMS

<sup>p</sup> Cifra provisional

PP Puntos porcentuales

\* Incluye personal permanente, personal temporal directo y personal temporal contratado a través de agencias de suministro de personal

La variación de -9,3% en los ingresos totales, se explica por una disminución de 13,2% de los ingresos por servicios y de 3,0% de la venta de mercancías. Por su parte los otros ingresos operacionales registraron un incremento de 11,3%.

La variación de 4,5% en el personal ocupado total, se explica por el incremento de 2,5% en el personal permanente y de 88,5% en el personal temporal directo. Por su parte el personal contratado a través agencias registró una disminución de 21,5%.

## 2.2.1.2 Variación año corrido: enero - marzo 2018 / enero - marzo 2017

En lo corrido del año hasta marzo, los servicios de producción de películas cinematográficas y programas de televisión registraron un crecimiento de 18,1% en los ingresos nominales. Por su parte el personal ocupado total registró un crecimiento de 5,7%, respecto al mismo periodo de 2017.

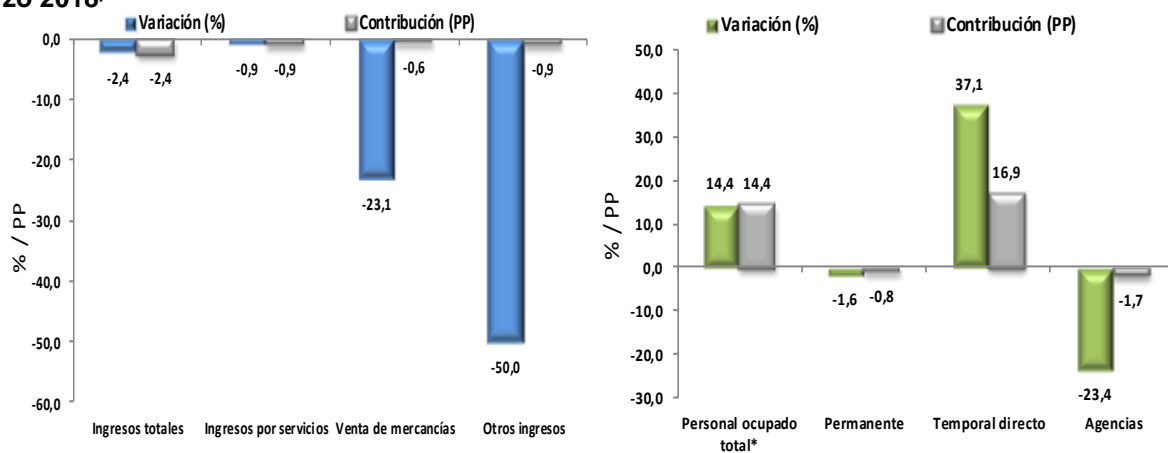
## 2.2.2 Publicidad

### 2.2.2.1 Variación anual: marzo 2018 / marzo 2017

En marzo de 2018, los servicios de publicidad registraron una disminución de 2,4% en los ingresos nominales. Por su parte el personal ocupado total presentó un crecimiento de 14,4% respecto al mismo periodo de 2017.

**Gráfico 7. Variación anual y contribución de los ingresos nominales por tipo y del personal ocupado total y por tipo de contratación**

**Publicidad**  
**Total Nacional**  
**Marzo 2018<sup>p</sup>**



**Fuente:** DANE – Encuesta Mensual de Servicios EMS

<sup>p</sup> Cifra provisional

PP Puntos porcentuales

\* Incluye personal permanente, personal temporal directo y personal temporal contratado a través de agencias de suministro de personal

La variación de -2,4% en los ingresos totales, se explica por una disminución de 0,9% de los ingresos por servicios, de 23,1% de la venta de mercancías y de 50,0% de otros ingresos operacionales.

La variación de 14,4% en el personal ocupado total, se explica por el incremento de 37,1% en el personal temporal directo. Por su parte el personal permanente registró una disminución de 1,6%, el personal contratado a través agencias registró una disminución de 23,4%.

## 2.2.2.2 Variación año corrido: enero - marzo 2018 / enero - marzo 2017

En lo corrido del año hasta marzo, los servicios de publicidad registraron una disminución de 0,2% en los ingresos nominales. Por su parte el personal ocupado total registró un crecimiento de 8,9%, respecto al mismo periodo de 2017.

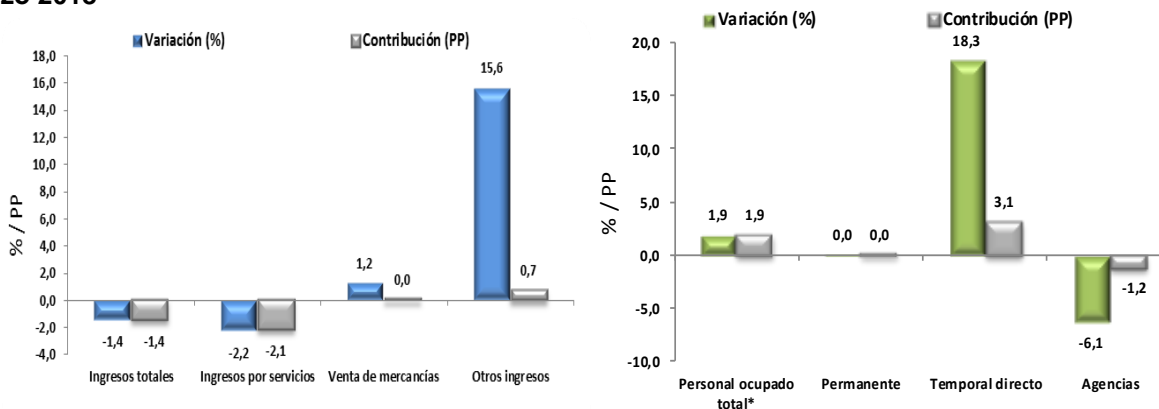
## 2.2.3 Almacenamiento y actividades complementarias al transporte

### 2.2.3.1 Variación anual: marzo 2018 / marzo 2017

En marzo de 2018, los servicios de almacenamiento y actividades complementarias al transporte registraron una disminución de 1,4% en los ingresos nominales. Por su parte el personal ocupado total presentó un crecimiento de 1,9% respecto al mismo periodo de 2017.

**Gráfico 8. Variación anual y contribución de los ingresos nominales por tipo y del personal ocupado total y por tipo de contratación**

**Almacenamiento y actividades complementarias al transporte  
Total Nacional  
Marzo 2018<sup>p</sup>**



**Fuente:** DANE – Encuesta Mensual de Servicios EMS

<sup>p</sup> Cifra provisional

PP Puntos porcentuales

\* Incluye personal permanente, personal temporal directo y personal temporal contratado a través de agencias de suministro de personal

La variación de -1,4% en los ingresos totales, se explica por una disminución de 2,2% de los ingresos por servicios. Por su parte la venta de mercancías registró un

incremento de 1,2%, los otros ingresos operacionales registraron un incremento de 15,6%.

La variación de 1,9% en el personal ocupado total, se explica por el incremento de 18,3% en el personal temporal directo. Por su parte el personal permanente registró una variación de 0,0%, el personal contratado a través agencias registró una disminución de 6,1%.

### **2.2.3.2 Variación año corrido: enero - marzo 2018 / enero - marzo 2017**

En lo corrido del año hasta marzo, los servicios de almacenamiento y actividades complementarias al transporte registraron un crecimiento de 3,7% en los ingresos nominales. Por su parte el personal ocupado total registró un crecimiento de 1,5%, respecto al mismo periodo de 2017.

## Ficha metodológica

### A. UNIVERSO DE ESTUDIO

Son las unidades económicas formalmente establecidas (con NIT y registro mercantil) ubicadas en el territorio nacional, cuya principal actividad es la prestación de los servicios.

### B. POBLACIÓN OBJETIVO

Son las unidades económicas formalmente establecidas (con NIT y registro mercantil) ubicadas en el territorio nacional con 50 o más personas ocupadas o nivel de ingresos anuales superiores o iguales a \$5.000 millones del año 2006 y cuya principal actividad es la prestación de alguno de los siguientes servicios: expendio de alimentos preparados en el sitio de venta; almacenamiento y comunicaciones; inmobiliarias, empresariales y de alquiler; servicios de educación superior privada; actividades relacionadas con la salud humana privada; actividades de entretenimiento y otros servicios.

Clasificación CIU 4 A.C.		
Sección	División	Descripción
H	División 52	Almacenamiento y actividades complementarias al transporte
H	División 53	Correo y servicios de mensajería
I	División 56	Restaurantes Catering y Bares
J	División 59, excepto Clase 5920	Producción de Películas cinematográficas y programas de televisión.
J	División 60 y Clase 6391	Actividades de programación, transmisión y/o difusión y Actividades de agencias de noticias
J	División 61	Telecomunicaciones
J	División 62, División 63, excepto Clase 6391	Desarrollo de sistemas informáticos y procesamiento de datos
LN	Sección L. División 68	Inmobiliarias y de alquiler de maquinaria
M	Divisiones 69, 70, 71, 72, Clase 7320, División 74	Actividades profesionales, científicas y técnicas.

M	Clase 7310	Publicidad
N	Divisiones 78, 80 y 81, excepto Clase 8130	Actividades de empleo, seguridad e investigación privada, servicios a edificios.
N	División 82	Actividades administrativas y de apoyo de oficinas y otras actividades
P	Grupo 854	Educación superior
Q	Divisiones 86 y 87, excepto Clase 8790	Salud humana privada
S	División 96	Otros servicios de Entretenimiento y otros servicios

## C. COBERTURA GEOGRÁFICA

Nacional.

## D. MARCO DE LA MUESTRA

El marco de lista está constituido por fuentes del Inventario de Unidades Económicas realizado con el censo económico del año 1995, actualizado por fuentes de: Superintendencia de Sociedades, Confecámaras, Gremios, Viceministerio de Turismo, Encuestas Anuales del DANE, entre otros.

## E. UNIDAD ESTADÍSTICA

Es la empresa que de manera exclusiva o predominante se dedica a la prestación de servicios de interés, dentro del territorio nacional.

## F. TAMAÑO DE MUESTRA

La información publicada se refiere a 3403 empresas, para las cuales se obtuvo información.

## Glosario

### Principales términos utilizados:

**Servicios:** Productos heterogéneos generados cada vez que son solicitados, sobre los cuales no recaen derechos de propiedad por parte del usuario y no pueden ser negociados por separado de su producción, transportados o almacenados.

**Ingreso:** Valor recibido por la empresa a cambio de la prestación de los servicios a otras empresas y a los hogares.

**Personal ocupado:** Corresponde al personal que labora en la empresa o establecimiento, contratado de forma directa por ésta o a través de empresas especializadas, y a los propietarios, socios y familiares sin remuneración fija.



@DANE\_Colombia



/DANEColombia



/DANEColombia



DANEColombia

Si requiere información adicional, contáctenos a través del correo  
[contacto@dane.gov.co](mailto:contacto@dane.gov.co)

Departamento Administrativo Nacional de Estadística (DANE)  
Bogotá, D.C. / Colombia

[www.dane.gov.co](http://www.dane.gov.co)