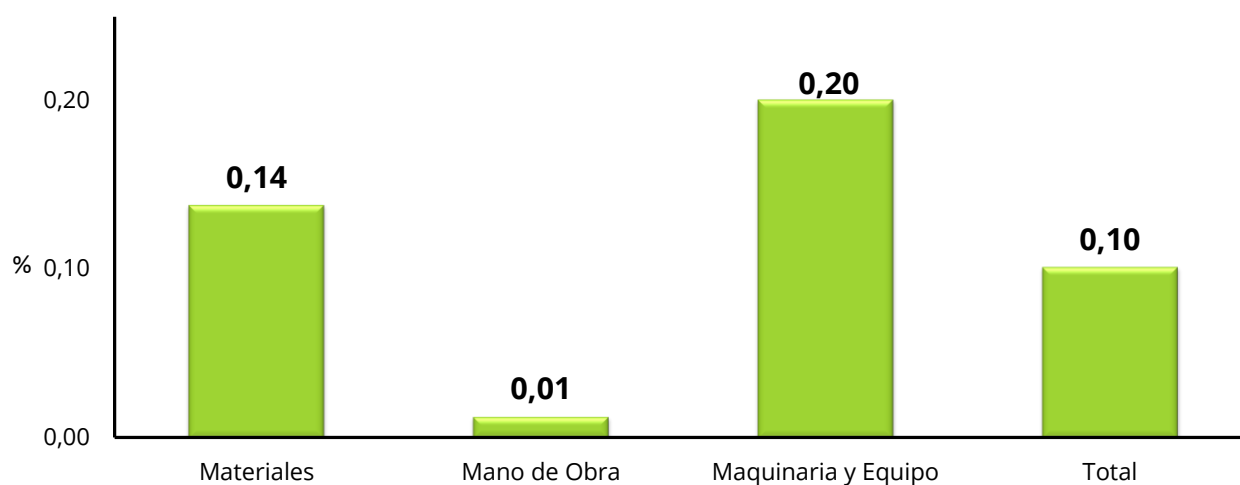


## Índice de Costos de la Construcción de Vivienda (ICCV)

### Junio 2018

Gráfico 1. Variación mensual del ICCV según grupos de costos  
Total nacional  
Junio 2018



Fuente: DANE, ICCV.

- Introducción
- Resultados junio 2018
- Resultados año corrido
- Resultados anuales
- Ciudades
- Ficha metodológica
- Glosario

## INTRODUCCIÓN

El sector de la construcción experimenta ciclos de actividad mucho más acentuados que el promedio nacional y otras ramas productivas, y se constituye en uno de los principales indicadores económicos, debido a que las fluctuaciones de este sector están muy asociadas al ciclo de la economía.

La actividad de construir un determinado tipo de vivienda supone la utilización de insumos específicos del sector, cuya evolución de precios da origen a la necesidad de la elaboración de un índice de precios específico. Considerando los cambios tecnológicos que se presentan en la construcción de vivienda, el DANE emprende procesos investigativos periódicos tendientes a actualizar la información, de forma que refleje los cambios reales en los precios de los distintos grupos de costos que conforman las canastas, modernizando, depurando y homogeneizando variables, de manera tal que esté a la vanguardia de las nuevas tecnologías y procesos constructivos. Es así, como se crea el Índice de Costos de la Construcción de Vivienda (ICCV), el cual ha tenido varios ajustes de tipo metodológico, de cobertura, de grupos de costo, de tipología de vivienda, etc.

El ICCV muestra el comportamiento de los costos de los principales insumos utilizados en la construcción de vivienda y además constituye un importante punto de referencia para la actualización de presupuestos, contratos y demás aspectos relacionados con la evolución de los precios de este tipo de construcción; adicionalmente, se ha convertido en una herramienta importante para entidades y gremios relacionados, y en la base de estudios económicos emprendidos por la Cámara Colombiana de la Construcción (CAMACOL), que busca analizar temas inherentes de la economía del país, hacer proyecciones y precisar las perspectivas de tan importante sector de la economía colombiana.

El último rediseño del índice (año 1999) buscó fundamentalmente incorporar en la canasta del nuevo Índice de Costos de la Construcción de Vivienda los principales cambios a nivel tecnológico, relacionados con los actuales procesos constructivos, así como los insumos y materiales que se utilizan en su construcción.

## 1. RESULTADOS DEL MES DE JUNIO DE 2018

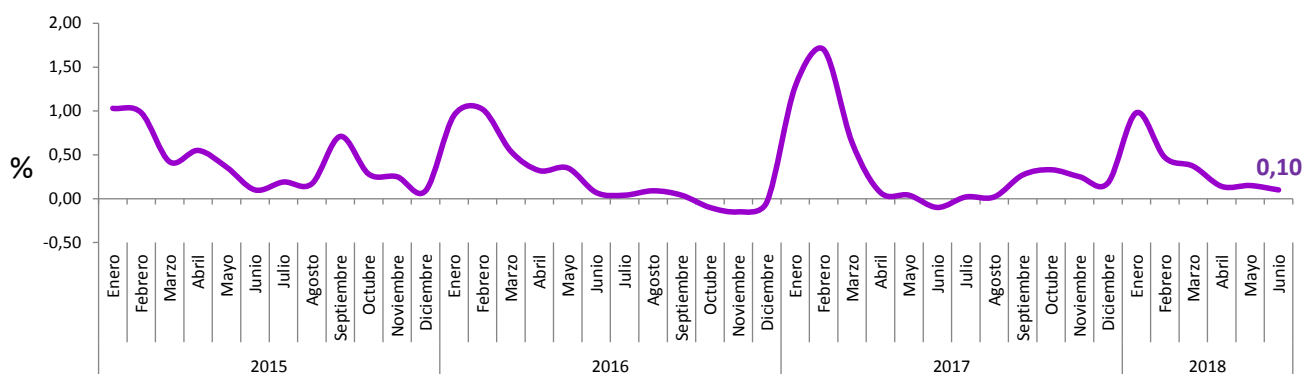
En junio de 2018, la variación mensual del ICCV fue 0,10%. Esta tasa es superior en 0,20 puntos porcentuales a la presentada en junio de 2017 (-0,10%) e inferior en 0,05 puntos porcentuales con respecto a la variación total del Índice de Precios al Consumidor (IPC) de junio de 2018 (0,15%). La variación mensual del IPC para vivienda fue de 0,08%.

Por insumos, las principales alzas se presentaron en: tanques (1,93%), equipo contra incendio (1,82%) y lubricantes (1,76%). En contraste, las principales bajas se registraron en: limpiadores (-2,01%), canales y bajantes (-1,78%) y transformadores (-1,57%).

### Gráfico 2. Variación mensual histórica del ICCV

Total nacional

Enero 2015 – Junio 2018



Fuente: DANE, ICCV.

NOTA: La diferencia en la suma de las variables, obedece al sistema de aproximación en el nivel de dígitos trabajados en el índice.

### 1.1 Comportamiento de la variación mensual del ICCV según tipo de vivienda

En junio de 2018, los costos para la construcción de la vivienda unifamiliar registraron una variación del 0,08%, para la vivienda multifamiliar la variación fue 0,11%. En términos de la contribución a la variación total (0,10%), la vivienda multifamiliar aportó 0,07 puntos porcentuales (Tabla 1 y Gráfico 3).

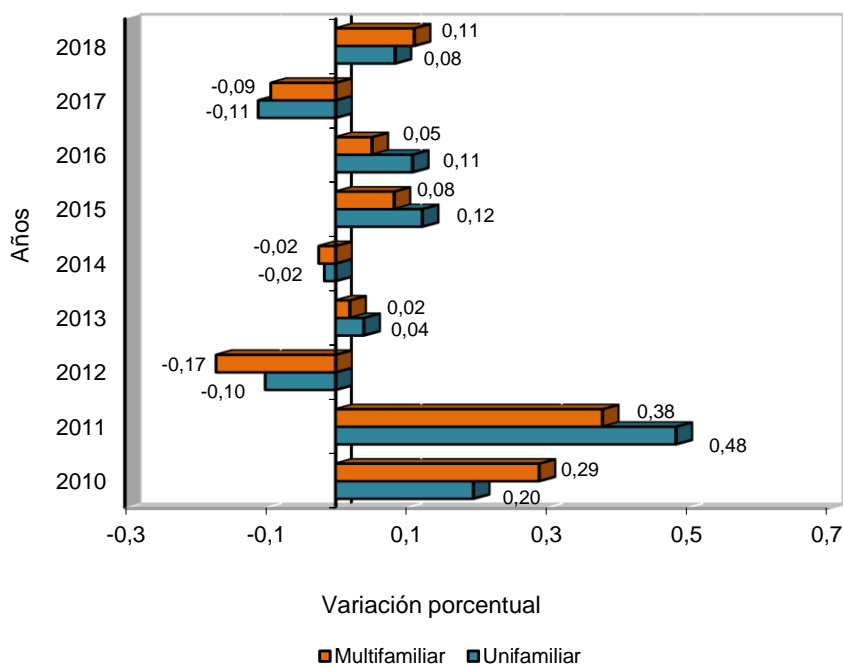
**Tabla 1. ICCV. Índice, variación y contribución mensual según tipo de vivienda Junio (2017 – 2018)**

Tipos de vivienda	Índice 2018		Variación (%)		Contribución (puntos porcentuales)	
	Mayo	Junio	Junio		Junio	
			2017	2018	2017	2018
Unifamiliar	240,04	240,24	-0,11	0,08	-0,04	0,03
Multifamiliar	237,74	238,01	-0,09	0,11	-0,06	0,07
<b>Total</b>	<b>238,59</b>	<b>238,83</b>	<b>-0,10</b>	<b>0,10</b>	<b>-0,10</b>	<b>0,10</b>

Fuente: DANE, ICCV.

NOTA: La diferencia en la suma de las variables, obedece al sistema de aproximación en el nivel de dígitos trabajados en el índice.

**Gráfico 3. ICCV. Variación mensual por tipo de vivienda Total nacional Junio (2010 - 2018)**



Fuente: DANE, ICCV.

NOTA: La diferencia en la suma de las variables, obedece al sistema de aproximación en el nivel de dígitos trabajados en el índice.

## 1.2 Comportamiento de la variación mensual del ICCV total y VIS, según grupos de costos.

Por grupos de costo, el grupo que más influyó en la variación total del ICCV (0,10%) fue materiales con una variación de 0,14%, aportando 0,09 puntos porcentuales. Entre tanto, maquinaria y equipo y mano de obra registraron variaciones de 0,20% y 0,01%, respectivamente.

**Tabla 2. ICCV. Variación y contribución mensual según grupos de costos  
Total nacional  
Junio (2017 – 2018)**

Grupos de costos	Peso %	Variación (%)		Diferencia puntos porcentuales	Contribución (puntos porcentuales)	
		2017	2018		2017	2018
Maquinaria y equipo	5,44	0,05	0,20	0,15	0,00	0,01
Materiales	66,05	-0,16	0,14	0,30	-0,10	0,09
Mano de obra	28,51	0,01	0,01	0,00	0,00	0,00
<b>Total</b>	<b>100,00</b>	<b>-0,10</b>	<b>0,10</b>	<b>0,20</b>	<b>-0,10</b>	<b>0,10</b>

Fuente: DANE, ICCV.

NOTA: La diferencia en la suma de las variables, obedece al sistema de aproximación en el nivel de dígitos trabajados en el índice.

Para la Vivienda de Interés Social -VIS-, los grupos que presentaron variaciones superiores a la media fueron maquinaria y equipo (0,25%) y materiales (0,13%). Entre tanto, mano de obra (0,01%) presentó una variación inferior a la media (0,09%).

**Tabla 3. VIS. Variación y contribución mensual según grupos de costos  
Total nacional  
Junio (2017 – 2018)**

Grupos de costos	Peso %	Variación (%)		Diferencia puntos porcentuales	Contribución (puntos porcentuales)	
		2017	2018		2017	2018
Maquinaria y equipo	5,99	0,03	0,25	0,22	0,00	0,01
Materiales	57,79	-0,16	0,13	0,29	-0,09	0,07
Mano de obra	36,22	0,01	0,01	0,00	0,00	0,01
<b>Total</b>	<b>100,00</b>	<b>-0,08</b>	<b>0,09</b>	<b>0,17</b>	<b>-0,08</b>	<b>0,09</b>

Fuente: DANE, ICCV.

NOTA: La diferencia en la suma de las variables, obedece al sistema de aproximación en el nivel de dígitos trabajados en el índice.

## 2. RESULTADOS AÑO CORRIDO

En lo corrido de 2018 hasta junio, el ICCV presentó una variación de 2,23%. Este resultado es inferior en 1,44 puntos porcentuales frente al registrado en el mismo periodo del año anterior (3,67%) e inferior en 0,24 puntos porcentuales con relación al IPC acumulado a junio de 2018 (2,47%). La variación año corrido del IPC para vivienda fue de 2,44%.

Por insumos, las principales alzas se presentaron en: alambres (9,14%), mallas (8,74%) e hierros y aceros (7,98%). En contraste, las principales bajas se registraron en: soldaduras (-7,00%), canales y bajantes (-6,55%) y puertas con marco metálico (-5,12%).

### 2.1 Comportamiento de la variación año corrido del ICCV según tipo de vivienda.

En lo corrido del año hasta junio 2018, el índice para la vivienda multifamiliar registró una variación de 2,21%. Para la vivienda unifamiliar, el índice acumuló una variación de 2,26%. En términos de contribución a la variación total (2,23%), el mayor aporte correspondió a la vivienda multifamiliar con 1,40 puntos porcentuales (Gráfico 4).

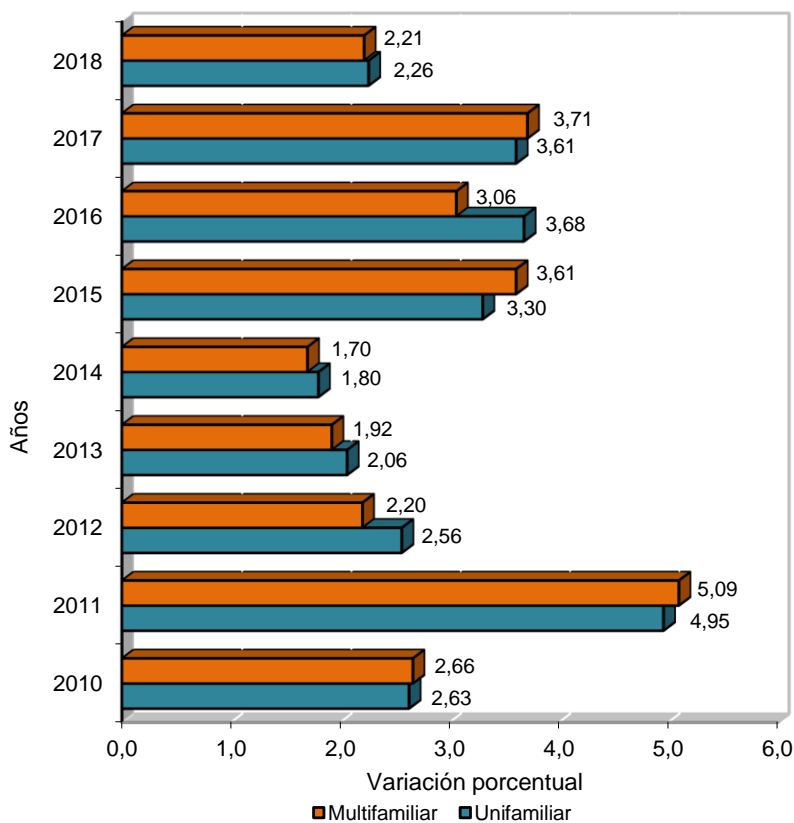
**Tabla 4. ICCV. Índice, variación y contribución año corrido según tipo de vivienda Total nacional Junio (2017 – 2018)**

Tipos de vivienda	Índice		Variación (%)		Contribución (puntos porcentuales)	
	Diciembre 2017	Junio 2018	Junio		Junio	
			2017	2018	2017	2018
Unifamiliar	234,94	240,24	3,61	2,26	1,33	0,83
Multifamiliar	232,85	238,01	3,71	2,21	2,34	1,40
<b>Total</b>	<b>233,62</b>	<b>238,83</b>	<b>3,67</b>	<b>2,23</b>	<b>3,67</b>	<b>2,23</b>

**Fuente:** DANE, ICCV.

NOTA: La diferencia en la suma de las variables, obedece al sistema de aproximación en el nivel de dígitos trabajados en el índice.

**Gráfico 4. ICCV. Variación año corrido por tipo de vivienda Total nacional Junio (2010 - 2018)**



Fuente: DANE, ICCV.

NOTA: La diferencia en la suma de las variables, obedece al sistema de aproximación en el nivel de dígitos trabajados en el índice.

## 2.2 Comportamiento de la variación año corrido del ICCV total y VIS, según grupos de costos.

En lo corrido del año hasta junio de 2018, el único grupo que presentó una variación superior a la media fue mano de obra (3,45%) que aportó 1,07 puntos porcentuales a la variación total (2,23%). Entre tanto, materiales (1,74%) y maquinaria y equipo (0,84%) registraron variaciones inferiores a la media (Tabla 5).

**Tabla 5. ICCV. Variación y contribución año corrido según grupos de costos  
Total nacional  
Junio (2017 – 2018)**

Grupos de costos	Peso %	Variación (%)		Diferencia puntos porcentuales	Contribución (puntos porcentuales)	
		2017	2018		2017	2018
Mano de obra	28,51	5,59	3,45	-2,14	1,72	1,07
Materiales	66,05	2,84	1,74	-1,10	1,83	1,12
Maquinaria y equipo	5,44	2,48	0,84	-1,64	0,12	0,04
<b>Total</b>	<b>100,00</b>	<b>3,67</b>	<b>2,23</b>	<b>-1,44</b>	<b>3,67</b>	<b>2,23</b>

Fuente: DANE, ICCV.

NOTA: La diferencia en la suma de las variables, obedece al sistema de aproximación en el nivel de dígitos trabajados en el índice.

En la VIS, mano de obra (3,30%) fue el único grupo que registró una variación superior a la media en lo corrido del año hasta junio 2018, aportando 1,28 puntos porcentuales a la variación total de la VIS (2,31%). Entre tanto, materiales (1,76%) y maquinaria y equipo (0,77%) presentaron variaciones inferiores a la media.

**Tabla 6. VIS. Variación y contribución año corrido según grupos de costos  
Total nacional  
Junio (2017 – 2018)**

Grupos de costos	Peso %	Variación (%)		Diferencia puntos porcentuales	Contribución (puntos porcentuales)	
		2017	2018		2017	2018
Mano de obra	36,22	5,55	3,30	-2,25	2,14	1,28
Materiales	57,79	2,69	1,76	-0,93	1,52	0,99
Maquinaria y equipo	5,99	1,98	0,77	-1,21	0,10	0,04
<b>Total</b>	<b>100,00</b>	<b>3,75</b>	<b>2,31</b>	<b>-1,44</b>	<b>3,75</b>	<b>2,31</b>

Fuente: DANE, ICCV.

NOTA: La diferencia en la suma de las variables, obedece al sistema de aproximación en el nivel de dígitos trabajados en el índice.



### 3. RESULTADOS ANUALES

En junio de 2018, el ICCV presentó una variación anual de 3,32%. Este resultado es inferior en 0,22 puntos porcentuales frente al crecimiento acumulado del año precedente (3,54%) y superior en 0,12 puntos porcentuales con relación al crecimiento anual del IPC a junio de 2018 (3,20%). La variación anual del IPC para vivienda fue de 3,82%.

Por insumos, las principales alzas se presentaron en: mallas (30,49%), alambres (25,99%) y hierros y aceros (19,93%). En contraste, las principales bajas se registraron en: soldaduras (-8,81%), canales y bajantes (-8,32%) y tubería conduit pvc (-6,96%).

#### 3.1 Comportamiento de la variación anual del ICCV según tipo de vivienda.

En la variación anual de junio 2018, respecto al mismo mes de 2017, el índice para la vivienda unifamiliar registró una variación de 3,25%. Para la vivienda multifamiliar, el índice registró una variación de 3,35%. En términos de contribución a la variación total (3,32%), el mayor aporte corresponde a la vivienda multifamiliar con 2,11 puntos porcentuales (Gráfico 5).

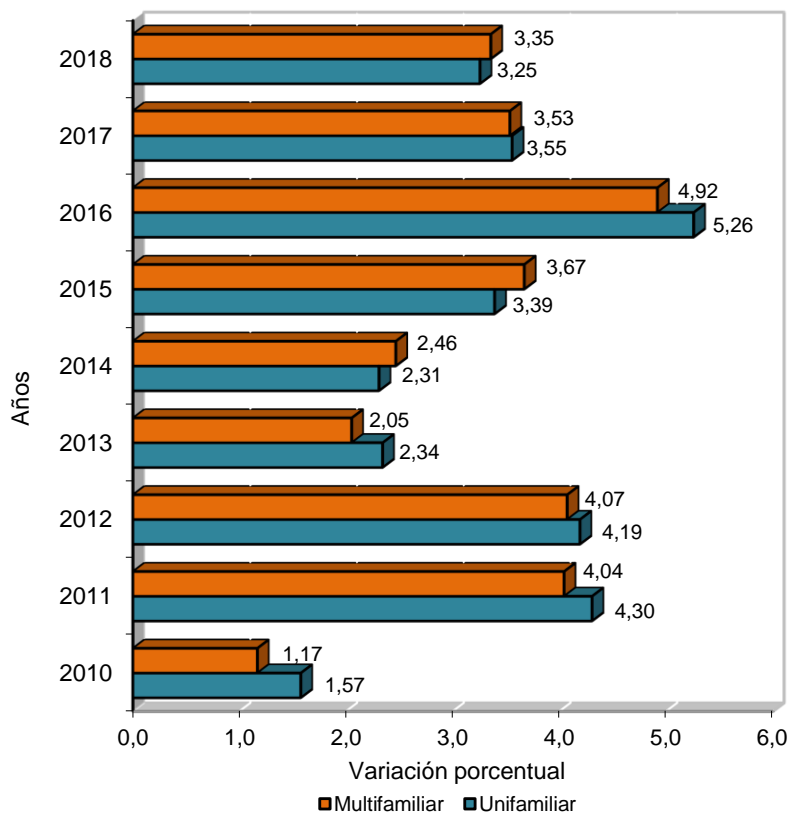
**Tabla 7. ICCV. Índice, variación y contribución anual según tipo de vivienda  
Total nacional  
Junio (2017 – 2018)**

Tipos de vivienda	Índice		Variación (%)		Contribución (puntos porcentuales)	
	Junio		Junio		Junio	
	2017	2018	2017	2018	2017	2018
Unifamiliar	232,67	240,24	3,55	3,25	1,31	1,20
Multifamiliar	230,29	238,01	3,53	3,35	2,23	2,11
<b>Total</b>	<b>231,16</b>	<b>238,83</b>	<b>3,54</b>	<b>3,32</b>	<b>3,54</b>	<b>3,32</b>

Fuente: DANE, ICCV.

NOTA: La diferencia en la suma de las variables, obedece al sistema de aproximación en el nivel de dígitos trabajados en el índice.

**Gráfico 5. ICCV. Variación anual por tipo de vivienda**  
**Total nacional**  
**Junio (2010 - 2018)**



Fuente: DANE, ICCV.

NOTA: La diferencia en la suma de las variables, obedece al sistema de aproximación en el nivel de dígitos trabajados en el índice.

### 3.2 Comportamiento de la variación anual del ICCV total y VIS, según grupos de costo.

En la variación anual de junio de 2018, respecto al mismo mes de 2017, el único grupo que presentó una variación superior a la media fue mano de obra (3,79%), que aportó 1,19 puntos porcentuales a la variación total (3,32%). Entre tanto, materiales (3,26%) y maquinaria y equipo (0,95%) registraron variaciones inferiores a la media (Tabla 8).

**Tabla 8. ICCV. Variación y contribución anual según grupos de costos  
Total nacional  
Junio (2017 – 2018)**

Grupos de costos	Peso %	Variación (%)		Diferencia puntos porcentuales	Contribución (puntos porcentuales)	
		2017	2018		2017	2018
Mano de obra	28,51	5,70	3,79	-1,91	1,75	1,19
Materiales	66,05	2,57	3,26	0,69	1,66	2,08
Maquinaria y equipo	5,44	2,74	0,95	-1,79	0,13	0,04
<b>Total</b>	<b>100,00</b>	<b>3,54</b>	<b>3,32</b>	<b>-0,22</b>	<b>3,54</b>	<b>3,32</b>

Fuente: DANE, ICCV.

NOTA: La diferencia en la suma de las variables, obedece al sistema de aproximación en el nivel de dígitos trabajados en el índice.

En la VIS, los grupos que presentaron variaciones superiores a la media fueron mano de obra (3,57%) y materiales (3,40%) aportando 1,40 y 1,90 puntos porcentuales respectivamente a la variación total (3,34%). El grupo que registró una variación inferior a la media fue maquinaria y equipo (0,89%).

**Tabla 9. VIS. Variación y contribución anual según grupos de costos  
Total nacional  
Junio (2017 – 2018)**

Grupos de costos	Peso %	Variación (%)		Diferencia puntos porcentuales	Contribución (puntos porcentuales)	
		2017	2018		2017	2018
Mano de obra	36,22	5,62	3,57	-2,05	2,16	1,40
Materiales	57,79	2,54	3,40	0,86	1,44	1,90
Maquinaria y equipo	5,99	2,29	0,89	-1,40	0,11	0,04
<b>Total</b>	<b>100,00</b>	<b>3,71</b>	<b>3,34</b>	<b>-0,37</b>	<b>3,71</b>	<b>3,34</b>

Fuente: DANE, ICCV.

NOTA: La diferencia en la suma de las variables, obedece al sistema de aproximación en el nivel de dígitos trabajados en el índice.

## 4. CIUDADES

## 4.1 Comportamiento de la variación del ICCV según ciudades

## 4.1.1 Variación mensual

En junio de 2018 de las quince ciudades incluidas en la cobertura geográfica del índice, seis de ellas se situaron por encima del promedio nacional (0,10%): Popayán (0,19%), Medellín (0,18%), Bucaramanga (0,17%), Santa Marta (0,12%), Barranquilla (0,11%) y Manizales (0,10%).

**Tabla 10. ICCV. Variación mensual por ciudades**  
**Total nacional**  
**Junio (2017 – 2018)**

Ciudades	Ciudades	Variación (%)		Diferencia puntos porcentuales
		2017	2018	
Con variaciones por encima del promedio Nacional (0,10%)	Popayán	-1,20	0,19	1,39
	Medellín	-0,11	0,18	0,29
	Bucaramanga	-0,02	0,17	0,19
	Santa Marta	-0,15	0,12	0,27
	Barranquilla	-0,14	0,11	0,25
	Manizales	-0,07	0,10	0,17
	<b>Nacional</b>	<b>-0,10</b>	<b>0,10</b>	<b>0,20</b>
Con variaciones por debajo del promedio Nacional (0,10%)	Bogotá, D.C.	-0,10	0,10	0,20
	Cali	-0,05	0,09	0,14
	Cúcuta	-0,08	0,08	0,16
	Neiva	0,16	0,05	-0,11
	Cartagena	-0,08	0,05	0,13
	Armenia	-0,07	0,04	0,11
	Ibagué	-0,10	0,04	0,14
	Pereira	-0,03	0,03	0,06
	Pasto	-0,21	-0,02	0,19

**Fuente:** DANE, ICCV.

NOTA: La diferencia en la suma de las variables, obedece al sistema de aproximación en el nivel de dígitos trabajados en el índice.

## 4.1.2 Variación año corrido

Para lo corrido del año hasta junio 2018, de las quince ciudades siete de ellas se situaron por encima del promedio nacional (2,23%): Pasto (3,65%), Santa Marta (3,64%), Manizales (3,63%), Medellín (3,38%), Pereira (3,12%), Bucaramanga (2,74%) e Ibagué (2,70%).

**Tabla 11. ICCV. Variación año corrido por ciudades  
Total nacional  
Junio (2017 – 2018)**

Ciudades	Ciudades	Variación (%)		Diferencia puntos porcentuales
		2017	2018	
Con variaciones por encima del promedio Nacional (2,23%)	Pasto	3,25	3,65	0,40
	Santa Marta	1,18	3,64	2,46
	Manizales	4,34	3,63	-0,71
	Medellín	4,70	3,38	-1,32
	Pereira	4,45	3,12	-1,33
	Bucaramanga	2,50	2,74	0,24
	Ibagué	1,54	2,70	1,16
	<b>Nacional</b>	<b>3,67</b>	<b>2,23</b>	<b>-1,44</b>
Con variaciones por debajo del promedio Nacional (2,23%)	Popayán	1,04	2,23	1,19
	Cali	4,32	2,21	-2,11
	Armenia	4,96	2,13	-2,83
	Bogotá, D.C.	3,71	1,78	-1,93
	Cúcuta	1,87	1,72	-0,15
	Neiva	2,03	1,55	-0,48
	Barranquilla	2,18	1,54	-0,64
	Cartagena	1,89	0,65	-1,24

**Fuente:** DANE, ICCV.

NOTA: La diferencia en la suma de las variables, obedece al sistema de aproximación en el nivel de dígitos trabajados en el índice.

## 4.1.3 Variación anual

Para la variación anual por ciudades, diez de ellas se situaron por encima del promedio nacional (3,32%): Manizales (5,21%), Pasto (5,11%), Santa Marta (5,04%), Medellín (4,56%), Pereira (4,18%), Cali (3,85%), Bucaramanga (3,75%), Popayán (3,72%), Armenia (3,57%) e Ibagué (3,36%).

**Tabla 12. ICCV. Variación anual por ciudades**  
**Total nacional**  
**Junio (2017 – 2018)**

Ciudades	Ciudades	Variación (%)		Diferencia puntos porcentuales
		2017	2018	
Con variaciones por encima del promedio Nacional (3,32%)	Manizales	3,81	5,21	1,40
	Pasto	3,54	5,11	1,57
	Santa Marta	0,95	5,04	4,09
	Medellín	4,46	4,56	0,10
	Pereira	4,57	4,18	-0,39
	Cali	4,83	3,85	-0,98
	Bucaramanga	2,06	3,75	1,69
	Popayán	1,65	3,72	2,07
	Armenia	5,35	3,57	-1,78
	Con variaciones por debajo del promedio Nacional (3,32%)	Ibagué	1,42	3,36
<b>Nacional</b>		<b>3,54</b>	<b>3,32</b>	<b>-0,22</b>
Neiva		2,07	3,02	0,95
Bogotá, D.C.		3,33	2,62	-0,71
Cartagena		2,08	2,52	0,44
Cúcuta		1,64	2,49	0,85
Barranquilla		2,68	2,06	-0,62

**Fuente:** DANE, ICCV.

NOTA: La diferencia en la suma de las variables, obedece al sistema de aproximación en el nivel de dígitos trabajados en el índice.

## 4.2 Comportamiento de la variación mensual del ICCV según ciudades, por grupos de costos

### 4.2.1 Materiales

Por ciudades, el grupo de materiales con una ponderación en la canasta del 66,05% y una variación del 0,14% en el mes de junio 2018, presentó el siguiente comportamiento:

**Tabla 13. ICCV. Materiales – Variación y contribución mensual según ciudades. Total nacional Junio 2018**

Ciudades	Por encima del promedio (0,14%)		Ciudades	Por debajo del promedio (0,14%)	
	Variación (%)	Contribución (*) (puntos porcentuales)		Variación (%)	Contribución (*) (puntos porcentuales)
Medellín	0,27	0,17			
Bucaramanga	0,24	0,16			
Popayán	0,19	0,11			
Santa Marta	0,19	0,12			
Manizales	0,14	0,09			
Cúcuta	0,14	0,08			
			Bogotá, D.C.	0,13	0,08
			Cali	0,12	0,07
			Neiva	0,08	0,05
			Cartagena	0,07	0,05
			Barranquilla	0,06	0,04
			Armenia	0,06	0,04
			Pereira	0,04	0,02
			Ibagué	0,01	0,00
			Pasto	-0,03	-0,02

Fuente: DANE, ICCV.

NOTA: La diferencia en la suma de las variables, obedece al sistema de aproximación en el nivel de dígitos trabajados en el índice.

(\*) Las contribuciones son calculadas con respecto a la variación del índice de las ciudades.

## 4.2.2 Mano de Obra

Por ciudades, el grupo de mano de obra con una ponderación en la canasta del 28,51% y una variación del 0,01% en el mes de junio 2018, presentó el siguiente comportamiento:

**Tabla 14. ICCV. Mano de Obra – Variación y contribución mensual según ciudades.**

**Total nacional**  
**Junio 2018**

Ciudades	Por encima del promedio (0,01%)		Ciudades	Por debajo del promedio (0,01%)	
	Variación (%)	Contribución (*) (puntos porcentuales)		Variación (%)	Contribución (*) (puntos porcentuales)
Popayán	0,19	0,07	Medellín	0,00	0,00
Barranquilla	0,13	0,04	Bogotá, D.C.	0,00	0,00
Cali	0,04	0,01	Cartagena	0,00	0,00
Bucaramanga	0,03	0,01	Manizales	0,00	0,00
			Neiva	0,00	0,00
			Santa Marta	0,00	0,00
			Pasto	0,00	0,00
			Cúcuta	0,00	0,00
			Armenia	0,00	0,00
			Pereira	0,00	0,00
			Ibagué	0,00	0,00

**Fuente:** DANE, ICCV.

NOTA: La diferencia en la suma de las variables, obedece al sistema de aproximación en el nivel de dígitos trabajados en el índice.

(\*) Las contribuciones son calculadas con respecto a la variación del índice de las ciudades.



## 4.2.3 Maquinaria y equipo

Por ciudades, el grupo de maquinaria y equipo con una ponderación en la canasta del 5,44% y una variación del 0,20% en el mes de junio 2018, presentó el siguiente comportamiento:

**Tabla 15. ICCV. Maquinaria y equipo – Variación y contribución mensual según ciudades.**

**Total nacional  
Junio 2018**

Ciudades	Por encima del promedio (0,20%)		Ciudades	Por debajo del promedio (0,20%)	
	Variación (%)	Contribución (*) (puntos porcentuales)		Variación (%)	Contribución (*) (puntos porcentuales)
Ibagué	0,82	0,03	Popayán	0,17	0,01
Barranquilla	0,65	0,03	Cúcuta	0,09	0,00
Bogotá, D.C.	0,31	0,01	Armenia	0,07	0,00
Manizales	0,29	0,01	Medellín	0,07	0,00
Pereira	0,27	0,01	Pasto	0,06	0,00
			Neiva	0,05	0,00
			Cali	0,01	0,00
			Bucaramanga	0,01	0,00
			Santa Marta	0,01	0,00
			Cartagena	0,00	0,00

**Fuente:** DANE, ICCV.

NOTA: La diferencia en la suma de las variables, obedece al sistema de aproximación en el nivel de dígitos trabajados en el índice.

(\*) Las contribuciones son calculadas con respecto a la variación del índice de las ciudades.

## FICHA METODOLÓGICA

- 1. Qué es el ICCV:** es un instrumento estadístico que permite conocer el cambio porcentual promedio de los precios, en dos períodos de tiempo, de los principales insumos requeridos para la construcción de vivienda.
- 2. Unidad-de-observación:** los establecimientos grandes y pequeños que sean productores, fabricantes, distribuidores de materiales para-la-construcción de-vivienda- y empresas constructoras de vivienda.
- 3. Universo del estudio:** todos los establecimientos especializados en la venta y prestación de servicios de alquiler de equipos y suministros de salarios de mano de obra para la construcción de vivienda.
- 4. Tipo de investigación:** encuesta por muestreo no probabilística.
- 5. Periodicidad:** mensual.
- 6. Período de referencia:** mes en que se recoge la información.
- 7. Período de observación:** diez a doce días hábiles por mes.
- 8. Período base del índice:** diciembre de 1999=100.
- 9. Cobertura geográfica:** conformada por quince ciudades: Armenia, Barranquilla, Bogotá, D.C., Bucaramanga, Cali, Cartagena, Cúcuta, Ibagué, Manizales, Medellín, Neiva, Pasto, Pereira, Santa Marta y Popayán.
- 10. Grupos de costos:** el ICCV se clasifica en tres grupos con diferente número de insumos básicos: materiales (14), mano de obra (3), y maquinaria y equipo (2).
- 11. Tipos de vivienda:** unifamiliar, multifamiliar y Vivienda de Interés Social –VIS.
- 12. Fuentes de información:** actualmente se cuenta con 3 701 fuentes entre productores, fabricantes y distribuidores de materiales para la construcción de vivienda, y empresas constructoras.
- 13. Desagregación:** total nacional, ciudades, tipo de vivienda, para la estructura fija a nivel

de grupos (3), subgrupos (19) e insumos básicos (100). La estructura flexible está compuesta por insumos (264).

**14. Forma de cálculo:** variante a los índices tipo Laspeyres, que utiliza razones geométricas en el nivel básico y promedios aritméticos ponderados en los niveles agregados.

## 15. Componentes de la estructura:

**Nivel fijo:** aplica el índice, asociado a una ponderación de insumo fijo, y se actualiza a partir de recolección de presupuestos de obra. Se compone de tres categorías: grupo de costo, subgrupo de costo e insumo básico.

**Nivel flexible:** se modifica por cambios en los patrones de costos; permite el uso del promedio geométrico y está compuesto de insumos.

**16. Canasta de referencia:** presupuestos de construcción de vivienda en el período 1996 - 1998.

**17. Canasta de seguimiento de precios:** conjunto de insumos o artículos (264), representativos de la construcción de vivienda y cuya variación de precios alimenta el cálculo del índice.

**18. Población de referencia para la construcción de la canasta:** constructoras de vivienda.

## DEFINICIÓN DE VARIABLES DEL ÍNDICE

**Índice:** la base del índice es diciembre de 1999 = 100,00

**Variación mensual:** es la relación del índice en el mes de referencia (li,t) con el índice del mes anterior (li-1,t), menos 1, por 100:

$$VM = \left( \frac{\text{Índice mes de referencia}}{\text{Índice mes anterior}} - 1 \right) * 100$$

**Variación año corrido:** es la relación del índice en el mes de referencia (li,t) con el índice del mes de diciembre del año anterior (ld,t-1), menos 1, por 100:

$$VAC = \left( \frac{\text{Índice mes de referencia}}{\text{Índice mes diciembre año anterior}} - 1 \right) * 100$$

**Variación anual:** es la relación del índice en el mes de referencia (li,t) con el índice del mismo mes del año anterior (li,t-1), menos 1, por 100:

$$VANUAL = \left( \frac{\text{Índice mes de referencia}}{\text{Índice mismo mes año anterior}} - 1 \right) * 100$$

**Contribución:** permite medir el aporte en puntos porcentuales, de cada insumo a la variación mensual, año corrido y doce meses, del total del índice de costos de la construcción de vivienda.

**Contribución mensual por insumo:**

$$CM = \left( \frac{IIn \text{ mes anterior}}{\text{Índice TN mes anterior}} \right) * PIn * VMIn / 100$$

In: Insumo  
IIn: Índice del Insumo  
TN: Total Nacional  
PIn: Ponderación del Insumo  
VMIn: Variación mensual del Insumo  
VACIn: Variación año corrido del Insumo  
VANUALIn: Variación anual del Insumo

**Contribución año corrido:**

$$CAC = \left( \frac{IIn \text{ diciembre año anterior}}{\text{Índice TN diciembre anterior}} \right) * PIn * VACIn / 100$$

**Contribución anual:**

$$CANUAL = \left( \frac{IIn \text{ mismo mes año anterior}}{\text{Índice TN mismo mes año anterior}} \right) * PIn * VANUALIn / 100$$

**Participación:** es el porcentaje de explicación de la contribución de cada insumo, subgrupo y grupo de costo en la variación del índice total.

**Participación mensual:**

$$PM = \left( \frac{CM \text{ insumo, grupo, subgrupo}}{\text{Variación mensual}} \right) * 100$$

**Participación año corrido:**

$$PAC = \left( \frac{CAC \text{ insumo, grupo, subgrupo}}{\text{Variación año corrido}} \right) * 100$$

## Participación anual:

$$PANUAL = \left( \frac{CANUAL \text{ insumo, grupo, subgrupo}}{Variación \text{ anual}} \right) * 100$$

## GLOSARIO<sup>1</sup>

**Análisis de precios unitarios:** es el elemento básico para la elaboración del presupuesto general, su base de cálculo es la unidad de medida correspondiente a cada ítem de dicho presupuesto.

**Artículo:** corresponde al ítem al cual se le hace el seguimiento de precios mensualmente para poder realizar el cálculo del índice.

**Canasta de referencia:** conformada por los artículos representativos del consumo de un agente económico. Para el caso de construcción de vivienda, se considera el conjunto de insumos necesarios para la construcción de este tipo de obras.

**Canasta por seguimiento de precios:** conjunto de insumos o artículos, representativos de la construcción de vivienda y cuya variación de precios alimenta el cálculo del índice.

**Capturar:** digitar la información resultante de la actividad de crítica, usando los programas y procedimientos indicados.

**Cobertura geográfica:** corresponde al grupo de ciudades que reportan información y alimentan el índice mensualmente.

**ICCV:** instrumento estadístico que permite conocer el cambio porcentual promedio de los precios en dos periodos de tiempo de los principales insumos requeridos para la construcción de vivienda.

**Insumo:** nivel fijo de la canasta para el cálculo del índice, tomando la clasificación general por grupos de los materiales, según su uso dentro del proceso constructivo de vivienda.

**Participación:** porcentaje de explicación de la contribución de cada insumo, subgrupo y grupo de costo en la variación del índice total.

**Población objetivo:** establecimientos económicos especializados en la venta y prestación de servicio de alquiler de equipos y suministro de salarios de mano de obra para la construcción de vivienda, ubicados en las quince ciudades.

<sup>1</sup> Fuente: DANE

**Vivienda de interés social:** corresponde a la solución de vivienda reglamentada por el Gobierno Nacional y cuyo precio de adquisición o adjudicación difiere según la ley, vigente en la fecha de adquisición.

**Vivienda multifamiliar:** vivienda tipo apartamento ubicada en edificaciones de tres o más pisos, que comparten bienes comunes tales como áreas de acceso, instalaciones especiales y zonas de recreación, principalmente.

**Vivienda unifamiliar:** se define como la vivienda ubicada en edificaciones no mayores de tres pisos, construidas directamente sobre el lote, separada de las demás con salida independiente. En esta categoría se incluye la vivienda unifamiliar de dos pisos con altillo y la bifamiliar, disponga o no de lote propio.



@DANE\_Colombia



/DANEColombia



/DANEColombia



DANEColombia

Si requiere información adicional, contáctenos a través del correo  
[contacto@dane.gov.co](mailto:contacto@dane.gov.co)

Departamento Administrativo Nacional de Estadística –DANE  
Bogotá, Colombia

[www.dane.gov.co](http://www.dane.gov.co)