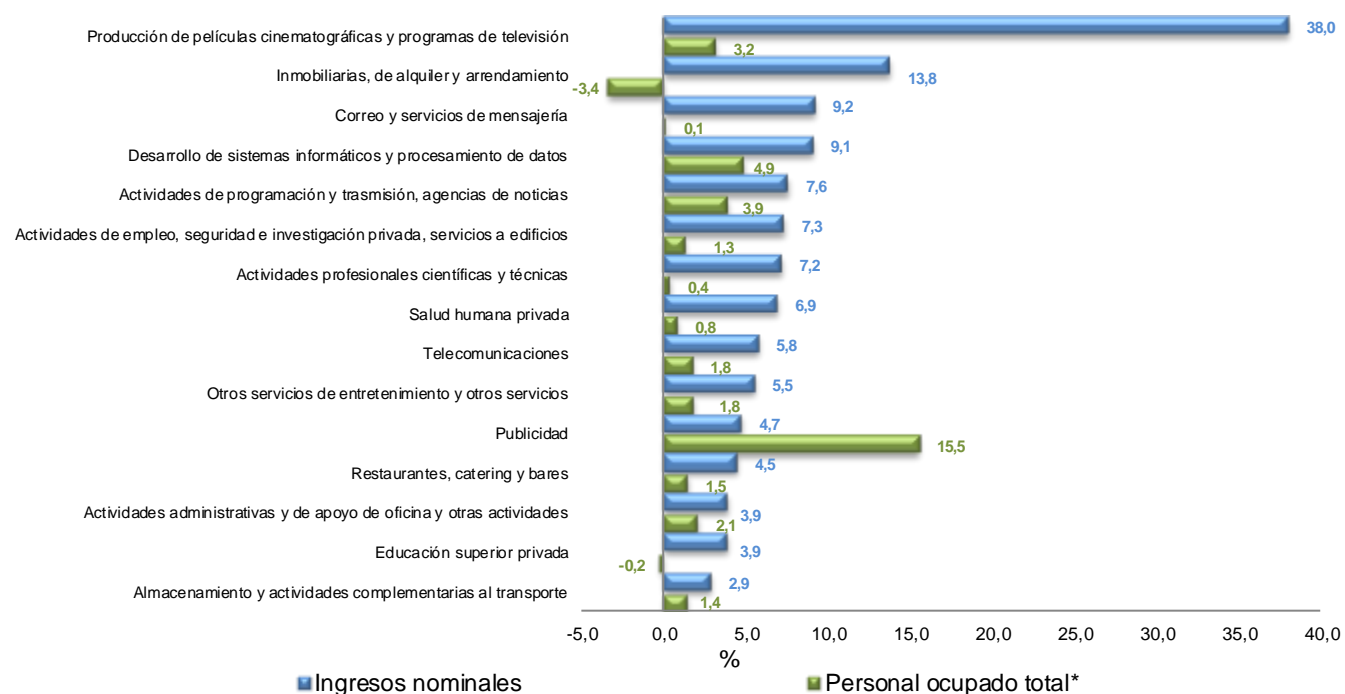


Encuesta Mensual de Servicios EMS Julio 2018

**Gráfico 1. Variación anual de los ingresos nominales y del personal ocupado total, según subsector de servicios
Total Nacional
Julio 2018^P**



Fuente: DANE – Encuesta Mensual de Servicios EMS
^P Cifra provisional

* Incluye personal permanente, personal temporal directo y personal temporal contratado a través de agencias especializadas en suministro de personal

- Introducción
- Evolución general de los subsectores de servicios
- Evolución por subsector de servicios

- Ficha metodológica
- Glosario

INTRODUCCIÓN

La Encuesta Mensual de Servicios es una operación estadística por medio de la cual el Departamento Administrativo Nacional de Estadística (DANE) obtiene la información de las variables principales del sector servicios para el análisis de su evolución en el corto plazo.

En el proceso permanente de mejoramiento y actualización de las estadísticas económicas, y con el propósito de responder a estándares nacionales e internacionales, tanto metodológicos como de clasificación, se presentan mensualmente, a partir de enero de 2018, en la Encuesta Mensual de Servicios (EMS) los resultados que anteriormente se publicaban trimestralmente en la denominada Muestra Trimestral de Servicios (MTS).

La Encuesta Mensual de Servicios, como mejora metodológica y con el fin de unificar los resultados del personal ocupado con las demás encuestas económicas realizadas por la entidad, presenta el personal ocupado bajo dos esquemas: el primero es el tradicional que incluye el personal permanente y el personal temporal directo llamado personal ocupado sin agencias; el segundo esquema es el llamado personal ocupado total que incluye el personal permanente, el personal temporal directo y el personal temporal contratado a través de agencias especializadas en el suministro de personal.

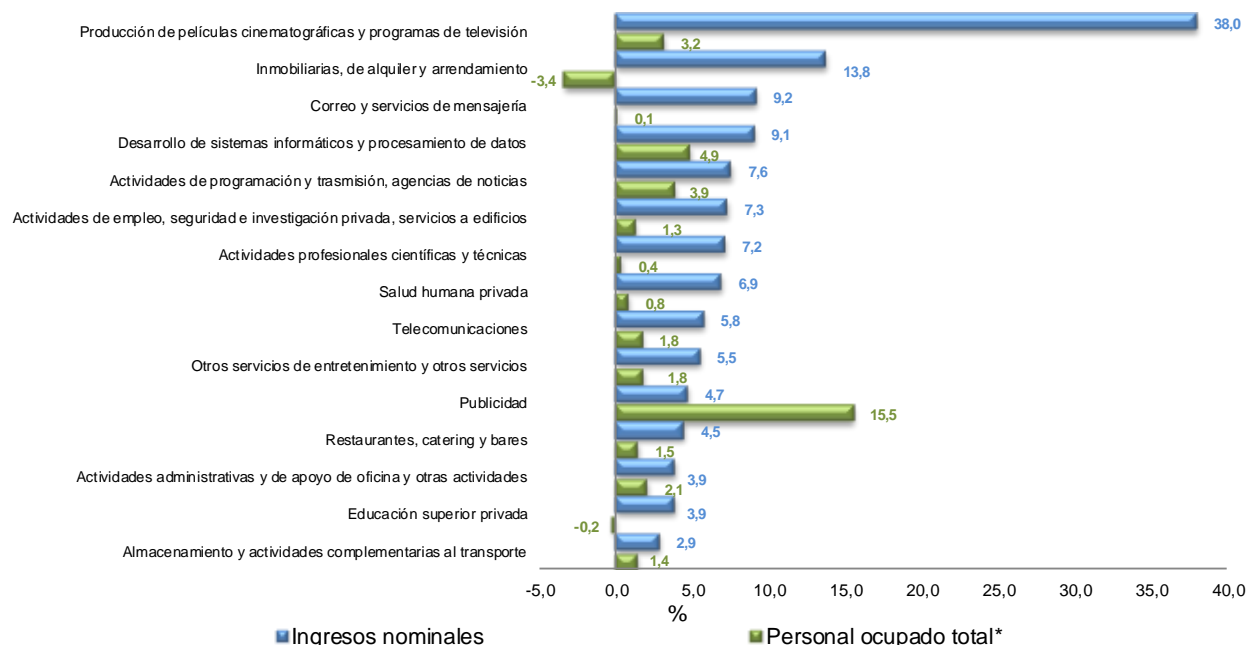
En el presente boletín, se muestran los resultados para el personal ocupado total y su desagregación. En los anexos se encuentran los resultados para los dos esquemas de personal.

1. EVOLUCIÓN GENERAL DE LOS SUBSECTORES DE SERVICIOS

1.1 Evolución anual de los ingresos nominales y del personal por subsector de servicios (Julio 2018 / Julio 2017)

En julio de 2018 los mayores incrementos en los ingresos nominales se presentaron en los servicios de Producción de películas cinematográficas y programas de televisión (38,0%), Inmobiliarias, de alquiler y arrendamiento (13,8%) y Correo y servicios de mensajería (9,2%), en comparación con julio de 2017.

Gráfico 2. Variación anual de los ingresos nominales y del personal ocupado total, según subsector de servicios
Total Nacional
Julio 2018^p



Fuente: DANE – Encuesta Mensual de Servicios EMS

* Incluye personal permanente, personal temporal directo y personal temporal contratado a través de agencias especializadas en el suministro de personal
^p Cifra provisional

En julio de 2018, los mayores incrementos en el personal ocupado total se presentaron en los servicios de Publicidad (15,5%), Desarrollo de sistemas informáticos y procesamiento de datos (4,9%) y Actividades de programación y transmisión, agencias de noticias (3,9%), en comparación con julio de 2017.

1.2 Variación anual de los ingresos nominales y contribución por tipo de ingresos, según subsector de servicios (Julio 2018 / Julio 2017)

En julio de 2018, los quince subsectores de servicios presentaron variación positiva en los ingresos totales, en comparación con julio de 2017.

Tabla 1. Variación anual de los ingresos y contribución por tipo de ingresos, según subsector de servicios Julio 2018^p

Sección	División	Clasificación CIU Rev. 4 A.C. Descripción	Ingresos nominales		Ingresos por servicios		Venta de Mercancías		Otros Ingresos	
			Variación (%)			Contribución (PP)				
H	División 52	Almacenamiento y actividades complementarias al transporte	2,9		1,7		0,0		1,2	
H	División 53	Correo y servicios de mensajería	9,2		9,0		0,2		0,0	
I	División 56	Restaurantes, catering y bares	4,5		3,6		0,7		0,2	
J	División 59, excepto Clase 5920	Producción de películas cinematográficas y programas de televisión	38,0		32,8		5,5		-0,3	
J	División 60 y Clase 6391	Actividades de programación y transmisión, agencias de noticias	7,6		7,3		0,1		0,2	
J	División 61	Telecomunicaciones	5,8		5,1		0,5		0,2	
J	División 62, División 63, excepto Clase 6391	Desarrollo de sistemas informáticos y procesamiento de datos	9,1		8,1		1,1		-0,1	
LN	Sección L. División 68 Sección N. Divisiones 7710, 7729 y 7730	Inmobiliarias, de alquiler y arrendamiento	13,8		15,1		-0,8		-0,5	
M	Divisiones 69, 70, 71, 72, Clase 7320, División 74	Actividades profesionales científicas y técnicas	7,2		7,4		-0,1		-0,1	
M	Clase 7310	Publicidad	4,7		5,2		-0,5		0,0	
N	Divisiones 78, 80 y 81, excepto Clase 8130	Actividades de empleo, seguridad e investigación privada, servicios a edificios	7,3		7,4		0,0		-0,1	
N	División 82	Actividades administrativas y de apoyo de oficina y otras actividades	3,9		3,7		-0,3		0,5	
P	Grupo 854	Educación superior privada	3,9		3,2		-0,2		0,9	
Q	Divisiones 86 y 87, excepto Clase 8790	Salud humana privada	6,9		6,3		-0,2		0,8	
S	Divisiones 90, 92, 93, 95 y 96	Otros servicios de entretenimiento y otros servicios	5,5		2,6		0,9		2,0	

Fuente: DANE – Encuesta Mensual de Servicios EMS

^p Cifra provisional

(PP) Puntos porcentuales

Tabla 2. Variación y contribución de los ingresos nominales, según actividad económica Restaurantes, catering y bares¹ Julio 2018^p

Sección	Descripción	Anual		Corrido	
		Variación %	Contribución (PP)	Variación %	Contribución (PP)
I	Restaurantes, catering y bares ²	4,5	4,5	7,3	7,3
	Restaurantes, autoservicios, cafeterías, bares	3,6	2,9	7,9	6,0
	Catering industrial y para eventos	7,4	1,6	5,6	1,3

Fuente: DANE – Encuesta Mensual de Servicios EMS

^p Cifra provisional

¹ Esta sección no incluye las actividades de alojamiento.

² Desde el III trimestre de 2013, se presenta la desagregación de la variación de ingresos del sector de expendio de alimentos en: i) restaurantes, autoservicios, cafeterías, bares; y ii) catering industrial y para eventos, con el fin de registrar las particularidades de estos servicios y sus diferentes evoluciones.

1.3 Variación anual del personal ocupado total y contribución por tipo de contratación, según subsector de servicios (Julio 2018 / Julio 2017)

En julio de 2018, trece de los quince subsectores de servicios presentaron variación positiva en el personal ocupado total, en comparación con julio de 2017.

Tabla 3. Variación anual del personal ocupado total y contribución por categoría de contratación, según subsector de servicios Julio 2018^p

Clasificación CIU Rev. 4 A.C.			Personal ocupado total*	Permanente	Temporal directo	Agencias	Misión**	Hora cátedra***	
Sección	División	Descripción	Variación (%)	Contribución (PP)					
H	División 52	Almacenamiento y actividades complementarias al transporte	1,4	-0,1	3,5	-2,0	--		
H	División 53	Correo y servicios de mensajería	0,1	1,0	-2,0	1,1	--		
I	División 56	Restaurantes, catering y bares	1,5	0,5	0,6	0,4	--		
J	División 59, excepto Clase 5920	Producción de películas cinematográficas y programas de televisión	3,2	4,8	2,6	-4,2	--		
J	División 60 y Clase 6391	Actividades de programación y trasmisión, agencias de noticias	3,9	2,5	-0,1	1,5	--		
J	División 61	Telecomunicaciones	1,8	-2,2	1,0	3,0	--		
J	División 62, División 63, excepto Clase 6391	Desarrollo de sistemas informáticos y procesamiento de datos	4,9	5,2	-0,1	-0,2	--		
LN	Sección L. División 68								
LN	Sección N. Divisiones 7710, 7729 y 7730	Inmobiliarias, de alquiler y arrendamiento	-3,4	-1,6	-0,2	-1,6	--		
M	Divisiones 69, 70, División 74	Actividades profesionales científicas y técnicas	0,4	-1,0	2,4	-1,0	--		
M	Clase 7310	Publicidad	15,5	0,8	15,7	-1,0	--		
N	Divisiones 78, 80 y 81, excepto Clase 8130	Actividades de empleo, seguridad e investigación privada, servicios a edificios	1,3	-0,1	1,6	0,0	-0,2	-0,2	
N	División 82	Actividades administrativas y de apoyo de oficina y otras actividades	2,1	0,3	0,3	1,5	--		
P	Grupo 854	Educación superior privada	-0,2	0,1	0,5	0,1	-0,9	-0,9	
Q	Divisiones 86 y 87, excepto Clase 8790	Salud humana privada	0,8	0,3	1,0	-0,5	--		
S	Divisiones 90, 92, 93, 95 y 96	Otros servicios de entretenimiento y otros servicios	1,8	2,7	-0,7	-0,2	--		

Fuente: DANE – Encuesta Mensual de Servicios EMS

(PP) Puntos porcentuales

* Incluye personal permanente, personal temporal directo y personal temporal contratado a través de agencias de suministro de personal

** Personal en misión aplica para la sección N, divisiones 78, 80 y 81, excepto Clase 8130

*** Personal Hora Cátedra aplica para la sección P - grupo 854

p Cifra provisional

2. EVOLUCIÓN POR SUBSECTOR DE SERVICIOS

A continuación, se presentan los tres subsectores de servicios con las variaciones de ingresos nominales más altas y las tres más bajas.

2.1 Subsectores de servicios con las tres variaciones más altas

2.1.1 Producción de películas cinematográficas y programas de televisión

2.1.1.1 Variación anual: julio 2018 / julio 2017

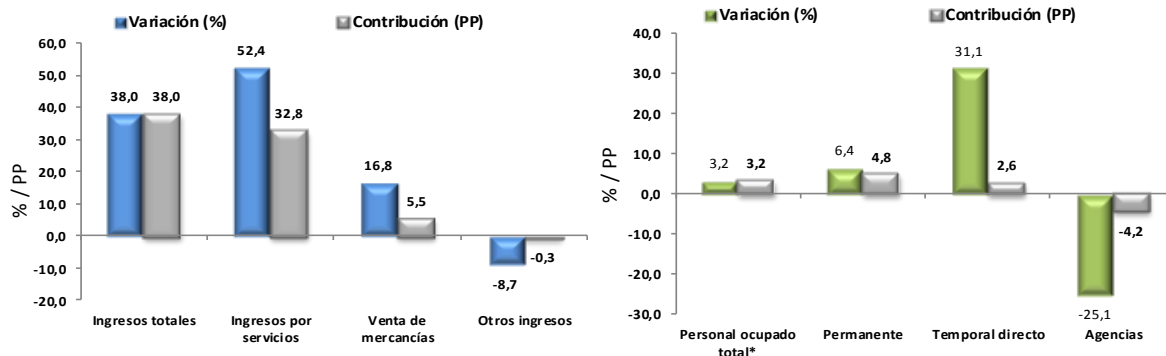
En julio de 2018, los servicios de Producción de películas cinematográficas y programas de televisión registraron un crecimiento de 38,0% en los ingresos nominales. Por su parte, el personal ocupado total presentó un crecimiento de 3,2%, en comparación con julio de 2017.

Gráfico 3. Variación anual y contribución de los ingresos nominales por tipo y del personal ocupado total y por tipo de contratación

Producción de películas cinematográficas y programas de televisión

Total Nacional

Julio 2018^p



Fuente: DANE – Encuesta Mensual de Servicios EMS

p Cifra provisional

pp Puntos porcentuales

* Incluye personal permanente, personal temporal directo y personal temporal contratado a través de agencias de suministro de personal

La variación de 38,0% en los ingresos totales, se explica por el incremento de 52,4% de los ingresos por servicios y de 16,8% de la venta de mercancías. Por su parte, los otros ingresos operacionales registraron una disminución de 8,7%, en comparación con julio de 2017.

La variación de 3,2% en el personal ocupado total, se explica por el incremento de 6,4% en el personal permanente, de 31,1% en el personal temporal directo. Por su parte, el personal contratado a través de agencias registró una disminución de 25,1%, en comparación con julio de 2017.

2.1.1.2 Variación año corrido: enero - julio 2018 / enero - julio 2017

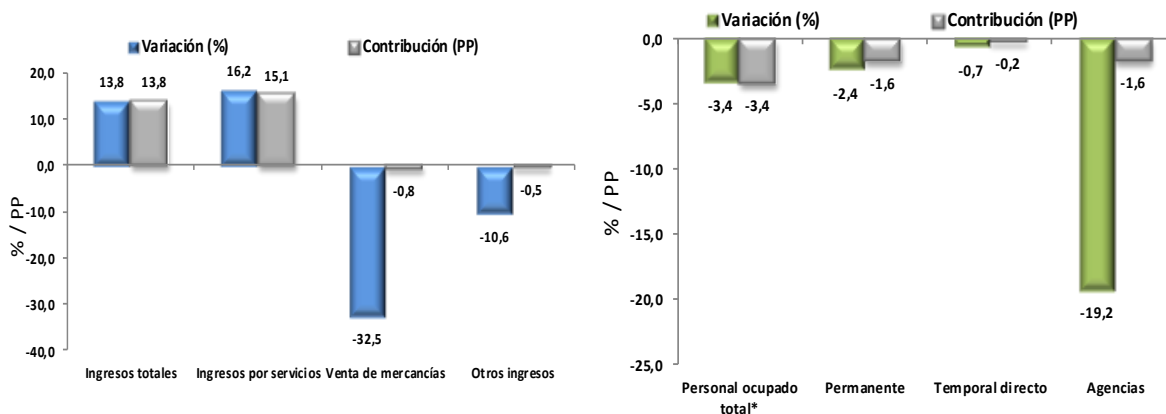
En el periodo enero-julio de 2018, los servicios de Producción de películas cinematográficas y programas de televisión registraron un crecimiento de 13,2% en los ingresos nominales. Por su parte, el personal ocupado total registró un crecimiento de 5,1%, en comparación con el periodo enero-julio de 2017.

2.1.2 Inmobiliarias, de alquiler y arrendamiento

2.1.2.1 Variación anual: julio 2018 / julio 2017

En julio de 2018, los servicios de Inmobiliarias, de alquiler y arrendamiento registraron un crecimiento de 13,8% en los ingresos nominales. Por su parte, el personal ocupado total presentó una disminución de 3,4%, en comparación con julio de 2017.

Gráfico 4. Variación anual y contribución de los ingresos nominales por tipo y del personal ocupado total y por tipo de contratación Inmobiliarias, de alquiler y arrendamiento Total Nacional Julio 2018^p



Fuente: DANE – Encuesta Mensual de Servicios EMS

^p Cifra provisional

PP Puntos porcentuales

* Incluye personal permanente, personal temporal directo y personal temporal contratado a través de agencias de suministro de personal

La variación de 13,8% en los ingresos totales, se explica por el incremento de 16,2% de los ingresos por servicios. Por su parte, la venta de mercancías registró una disminución de 32,5% y los otros ingresos operacionales de 10,6%, en comparación con julio de 2017.

La variación de -3,4% en el personal ocupado total, se explica por una disminución de 2,4% en el personal permanente, de 0,7% en el personal temporal directo y de 19,2% en el personal contratado a través agencias, en comparación con julio de 2017.

2.1.2.2 Variación año corrido: enero - julio 2018 / enero - julio 2017

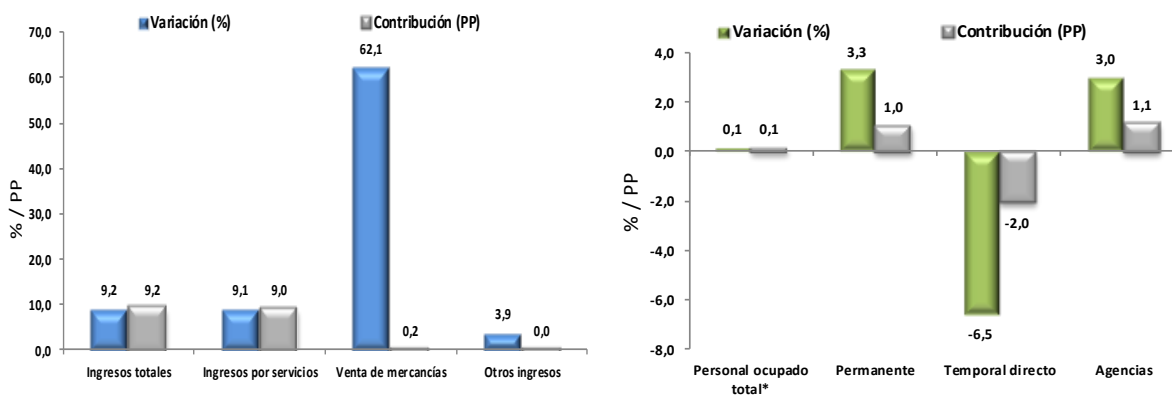
En el periodo enero-julio de 2018, los servicios de Inmobiliarias, de alquiler y arrendamiento registraron un crecimiento de 9,2% en los ingresos nominales. Por su parte, el personal ocupado total registró una disminución de 2,1%, en comparación con el periodo enero-julio de 2017.

2.1.3 Correo y servicios de mensajería

2.1.3.1 Variación anual: julio 2018 / julio 2017

En julio de 2018, los servicios de Correo y servicios de mensajería registraron un crecimiento de 9,2% en los ingresos nominales. Por su parte, el personal ocupado total presentó un crecimiento de 0,1%, en relación con julio de 2017.

Gráfico 5. Variación anual y contribución de los ingresos nominales por tipo y del personal ocupado total y por tipo de contratación Correo y servicios de mensajería Total Nacional Julio 2018^p



Fuente: DANE – Encuesta Mensual de Servicios EMS

p Cifra provisional

PP Puntos porcentuales

* Incluye personal permanente, personal temporal directo y personal temporal contratado a través de agencias de suministro de personal

La variación de 9,2% en los ingresos totales, se explica por el incremento de 9,1% de los ingresos por servicios, de 62,1% de la venta de mercancías y de 3,9% de otros ingresos operacionales, en comparación con julio de 2017.

La variación de 0,1% en el personal ocupado total, se explica por el incremento de 3,3% en el personal permanente y de 3,0% en el personal contratado a través agencias. Por su parte, el personal temporal directo registró una disminución de 6,5%, en comparación con julio de 2017.

2.1.3.2 Variación año corrido: enero - julio 2018 / enero - julio 2017

En el periodo enero-julio de 2018, los servicios de Correo y servicios de mensajería registraron un crecimiento de 10,1% en los ingresos nominales. Por su parte, el personal ocupado total registró una disminución de 1,9%, en comparación con el periodo enero-julio de 2017.

2.2 Subsectores de servicios con las tres variaciones más bajas

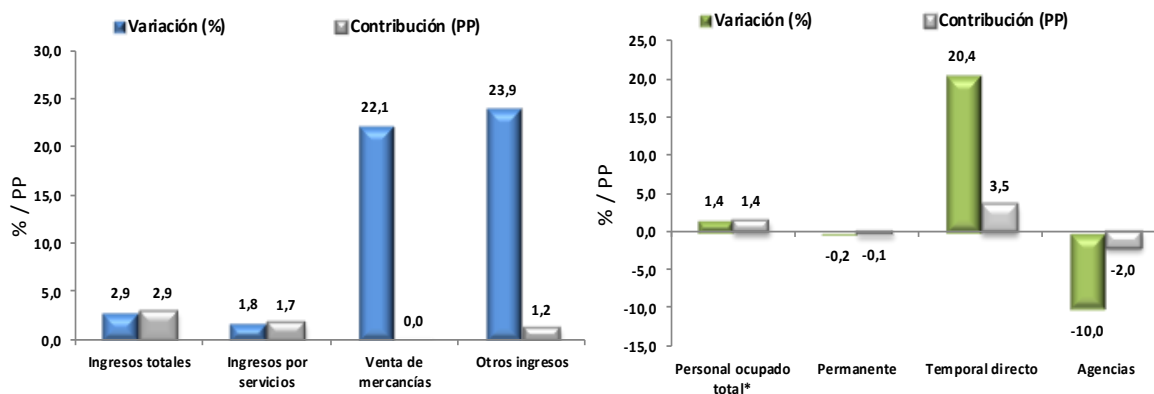
2.2.1 Almacenamiento y actividades complementarias al transporte

2.2.1.1 Variación anual: julio 2018 / julio 2017

En julio de 2018, los servicios de Almacenamiento y actividades complementarias al transporte registraron un crecimiento de 2,9% en los ingresos nominales. Por su parte, el personal ocupado total presentó un crecimiento de 1,4%, en comparación con julio de 2017.

Gráfico 6. Variación anual y contribución de los ingresos nominales por tipo y del personal ocupado total y por tipo de contratación

**Almacenamiento y actividades complementarias al transporte
Total Nacional
Julio 2018^p**



Fuente: DANE – Encuesta Mensual de Servicios EMS

^p Cifra provisional

PP Puntos porcentuales

* Incluye personal permanente, personal temporal directo y personal temporal contratado a través de agencias de suministro de personal

La variación de 2,9% en los ingresos totales, se explica por el incremento de 1,8% de los ingresos por servicios, de 22,1% de la venta de mercancías y de 23,9% de otros ingresos operacionales, en comparación con julio de 2017.

La variación de 1,4% en el personal ocupado total, se explica por el incremento de 20,4% en el personal temporal directo. Por su parte, el personal permanente registró

una disminución de 0,2%, el personal contratado a través de agencias registró una disminución de 10,0%, en comparación con julio de 2017.

2.2.1.2 Variación año corrido: enero - julio 2018 / enero - julio 2017

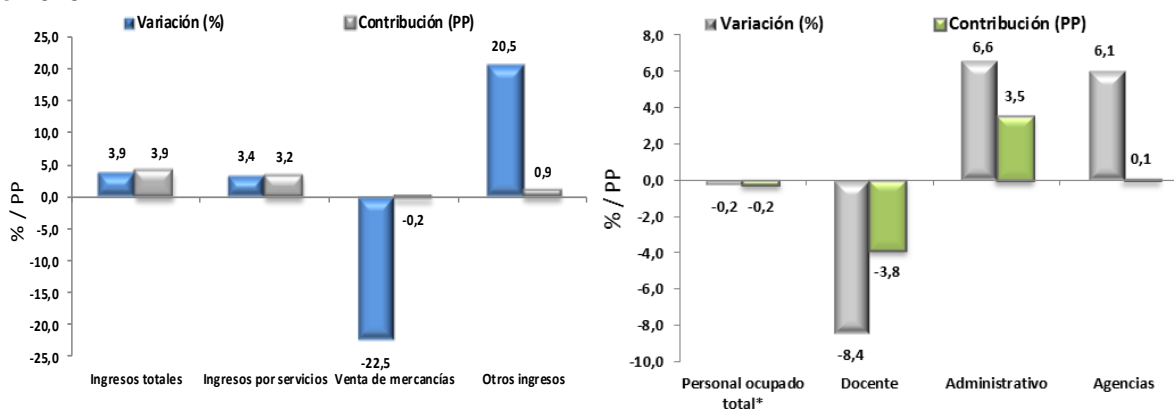
En el periodo enero-julio de 2018, los servicios de Almacenamiento y actividades complementarias al transporte registraron un crecimiento de 4,3% en los ingresos nominales. Por su parte, el personal ocupado total registró un crecimiento de 1,6%, en comparación con el periodo enero-julio de 2017.

2.2.2 Educación superior privada

2.2.2.1 Variación anual: julio 2018 / julio 2017

En julio de 2018, los servicios de Educación superior privada registraron un crecimiento de 3,9% en los ingresos nominales. Por su parte, el personal ocupado total presentó una disminución de 0,2%, en comparación con julio de 2017.

Gráfico 7. Variación anual y contribución de los ingresos nominales por tipo y del personal ocupado total y por tipo de contratación Educación superior privada Total Nacional Julio 2018^p



Fuente: DANE – Encuesta Mensual de Servicios EMS

^p Cifra provisional

PP Puntos porcentuales

* Incluye personal permanente, personal temporal directo y personal temporal contratado a través de agencias de suministro de personal

La variación de 3,9% en los ingresos totales, se explica por el incremento de 3,4% de los ingresos por servicios y de 20,5% de otros ingresos operacionales. Por su parte, la venta de mercancías registró una disminución de 22,5%, en comparación con julio de 2017.

La variación de -0,2% en el personal ocupado total, se explica por una disminución de 8,4% en el personal docente. Por su parte, el personal administrativo registró un

incremento de 6,6%. El personal contratado a través de agencias registró un incremento de 6,1%, en comparación con julio de 2017.

2.2.2.2 Variación año corrido: enero - julio 2018 / enero - julio 2017

En el periodo enero-julio de 2018, los servicios de Educación superior privada registraron un crecimiento de 3,7% en los ingresos nominales. Por su parte, el personal ocupado total registró un crecimiento de 1,7%, en comparación con el periodo enero-julio de 2017.

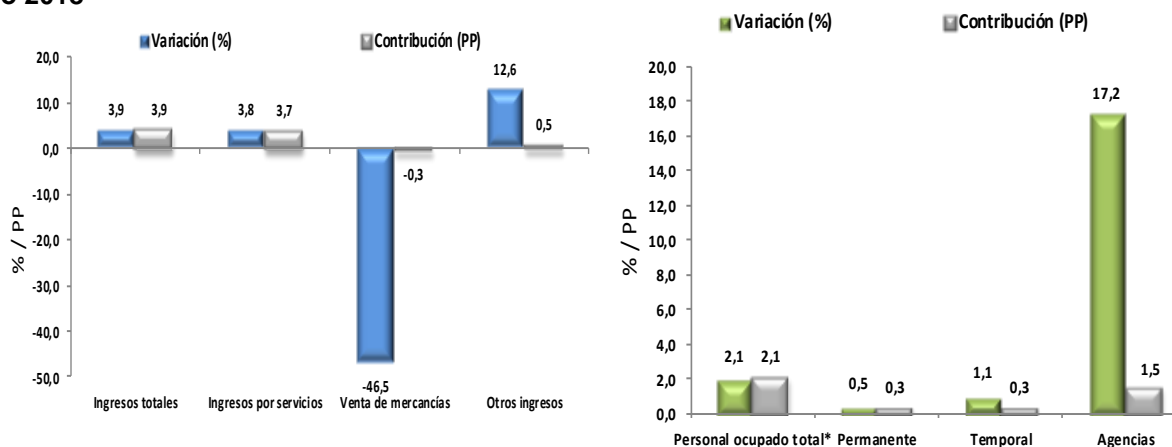
2.2.3 Actividades administrativas y de apoyo de oficina y otras actividades

2.2.3.1 Variación anual: julio 2018 / julio 2017

En julio de 2018, los servicios de Actividades administrativas y de apoyo de oficina y otras actividades registraron un crecimiento de 3,9% en los ingresos nominales. Por su parte, el personal ocupado total presentó un crecimiento de 2,1%, en comparación con julio de 2017.

Gráfico 8. Variación anual y contribución de los ingresos nominales por tipo y del personal ocupado total y por tipo de contratación

**Actividades administrativas y de apoyo de oficina y otras actividades
Total Nacional
Julio 2018^p**



Fuente: DANE – Encuesta Mensual de Servicios EMS

^p Cifra provisional

PP Puntos porcentuales

* Incluye personal permanente, personal temporal directo y personal temporal contratado a través de agencias de suministro de personal

La variación de 3,9% en los ingresos totales, se explica por el incremento de 3,8% de los ingresos por servicios y por el incremento de 12,6% de otros ingresos operacionales. Por su parte, la venta de mercancías registró una disminución de 46,5%, en comparación con julio de 2017.



La variación de 2,1% en el personal ocupado total, se explica por el incremento de 0,5% en el personal permanente, de 1,1% en el personal temporal directo y de 17,2% en el personal contratado a través agencias, en comparación con julio de 2017.

2.2.3.2 Variación año corrido: enero - julio 2018 / enero - julio 2017

En el periodo enero-julio de 2018, los servicios de Actividades administrativas y de apoyo de oficina y otras actividades registraron un crecimiento de 6,5% en los ingresos nominales. Por su parte, el personal ocupado total registró un crecimiento de 2,5%, en comparación con el periodo enero-julio de 2017.

FICHA METODOLÓGICA

A. UNIVERSO DE ESTUDIO

Son las unidades económicas formalmente establecidas (con NIT y registro mercantil) ubicadas en el territorio nacional, cuya principal actividad es la prestación de los servicios.

B. POBLACIÓN OBJETIVO

Son las unidades económicas formalmente establecidas (con NIT y registro mercantil) ubicadas en el territorio nacional con 50 o más personas ocupadas o nivel de ingresos anuales superiores o iguales a \$5.000 millones del año 2006 y cuya principal actividad es la prestación de alguno de los siguientes servicios: expendio de alimentos preparados en el sitio de venta; almacenamiento y comunicaciones; inmobiliarias, empresariales y de alquiler; servicios de Educación superior privada; actividades relacionadas con la salud humana privada; actividades de entretenimiento y otros servicios.

Clasificación CIU Rev. 4 A.C.		
Sección	División	Descripción
H	División 52	Almacenamiento y actividades complementarias al transporte
H	División 53	Correo y servicios de mensajería
I	División 56	Restaurantes Catering y Bares
J	División 59, excepto Clase 5920	Producción de películas cinematográficas y programas de televisión.
J	División 60 y Clase 6391	Actividades de programación, transmisión y/o difusión y Actividades de agencias de noticias
J	División 61	Telecomunicaciones
J	División 62, División 63, excepto Clase 6391	Desarrollo de sistemas informáticos y procesamiento de datos
LN	Sección L. División 68 Sección N. Divisiones 7710, 7729 y 7730	Inmobiliarias, de alquiler y arrendamiento

M	Divisiones 69, 70, 71, 72, Clase 7320, División 74	Actividades profesionales, científicas y técnicas.
M	Clase 7310	Publicidad
N	Divisiones 78, 80 y 81, excepto Clase 8130	Actividades de empleo, seguridad e investigación privada, servicios a edificios.
N	División 82	Actividades administrativas y de apoyo de oficinas y otras actividades
P	Grupo 854	Educación superior
Q	Divisiones 86 y 87, excepto Clase 8790	Salud humana privada
S	Divisiones 90, 92, 93, 95 y 96	Otros servicios de Entretenimiento y otros servicios

C. COBERTURA GEOGRÁFICA

Nacional.

D. MARCO DE LA MUESTRA

El marco de lista está constituido por las fuentes identificadas en el censo económico del año 1990, actualizado por fuentes de: Superintendencia de Sociedades, Confecámaras, Gremios, Viceministerio de Turismo, Encuestas Anuales del DANE, entre otros.

E. UNIDAD ESTADÍSTICA

Es la empresa que de manera exclusiva o predominante se dedica a la prestación de servicios de interés, dentro del territorio nacional.

GLOSARIO

Principales términos utilizados:

Servicios: Productos heterogéneos generados cada vez que son solicitados, sobre los cuales no recaen derechos de propiedad por parte del usuario y no pueden ser negociados por separado de su producción, transportados o almacenados.

Ingresos: Valor monetario recibido por la empresa a cambio de la prestación de servicios a otras empresas y a los hogares.

Personal ocupado: Corresponde al personal que labora en la empresa o establecimiento, contratado de forma directa por ésta o a través de empresas especializadas, y a los propietarios, socios y familiares sin remuneración fija.



@DANE_Colombia



/DANEColombia



/DANEColombia



DANEColombia

Si requiere información adicional, contáctenos a través del correo
contacto@dane.gov.co

Departamento Administrativo Nacional de Estadística (DANE)
Bogotá, D.C. / Colombia

www.dane.gov.co