

Comercio Exterior – Exportaciones Agosto de 2014 (Preliminar)



- Comportamiento general de las exportaciones.
- Exportaciones según grupos de productos a partir de la CUCI Rev. 3.
- Exportaciones según país de destino.
- Exportaciones según aduanas del país.
- Exportaciones sin petróleo y sus derivados, según departamento de origen.
- Exportaciones según fechas de embarque.



Director

Mauricio Perfetti del Corral

Subdirector

Diego Silva Ardila

**Dirección de Metodología y
Producción Estadística**

Eduardo Efraín Freire Delgado

RESUMEN

En agosto de 2014 las ventas externas del país disminuyeron 3,0% con relación al mismo mes de 2013, al pasar de US\$4.977,7 millones FOB a US\$4.829,5 millones FOB.

En el mes de agosto las exportaciones del grupo de combustibles y productos de las industrias extractivas registraron una disminución de 8,1%, debido principalmente a la caída en las ventas externas de petróleo, productos derivados del petróleo y productos conexos (-10,2%).

Las exportaciones del grupo de productos agropecuarios, alimentos y bebidas registraron un aumento de 10,7% y el grupo de manufacturas de 10,4%. El resultado del primer grupo se explicó principalmente por el aumento en las ventas de café sin tostar descafeinado o no (30,5%) y, el del segundo grupo, por el crecimiento en las exportaciones de productos químicos (18,4%) y artículos manufacturados, clasificados principalmente según el material (7,8%).

El grupo "otros sectores" presentó un crecimiento de 4,3%, que se explicó fundamentalmente por el aumento en las ventas de oro no monetario (4,7%).

En el mes de agosto de 2014 se exportaron 25,5 millones de barriles de petróleo crudo, frente a 24,7 millones en el mismo mes de 2013, lo que representó un aumento de 3,1%.

Los países que más contribuyeron a la disminución de las exportaciones en el mes de agosto fueron España (-64,8%), Estados Unidos (-15,1%) y Panamá (-52,1%), con un aporte conjunto de -13,0 puntos porcentuales y, en contraste, China (32,2%), Bahamas (321,0%) y Corea (759,2%), que sumaron 7,5 puntos porcentuales.

En los ocho primeros meses del año 2014, las exportaciones colombianas registraron una disminución de 2,7% con relación al mismo periodo del año anterior. Este resultado se explicó principalmente por la reducción de 37,7% en el grupo "otros sectores" y de 7,8% en el grupo de manufacturas.

En este mismo período, Estados Unidos fue el principal destino de las exportaciones colombianas, con una participación de 25,3% en el valor FOB total exportado, seguido por China (12,0%), Panamá (6,6%), India (5,9%), España (5,7%) y Países Bajos (4,3%).

Las ventas a Estados Unidos en los ocho primeros meses del año 2014, registraron una caída de 27,8% y aportaron -9,5 puntos porcentuales a la disminución de las exportaciones totales. Este resultado se explicó principalmente por las menores ventas de combustibles y aceites minerales y sus productos (-35,0%), las cuales restaron 25,0 puntos porcentuales a dicho resultado.

En agosto de 2014 se declararon ventas al exterior por US\$4.829,5 millones FOB, de los cuales US\$3.785,8 millones se embarcaron durante este mes, US\$680,6 millones en julio, US\$88,4 millones en junio, US\$23,6 millones en mayo, US\$12,0 millones en abril, US\$134,8 millones en marzo y US\$104,4 millones en meses anteriores.

INTRODUCCIÓN

Las estadísticas de exportaciones de mercancías miden la salida legal de bienes hacia otro país o una zona franca colombiana. Estas estadísticas se basan en las declaraciones de exportaciones presentadas ante las diferentes administraciones de aduanas del país y los reportes de exportaciones de petróleo y derivados, suministrados por las empresas exportadoras de estos productos.

Las exportaciones se consideran registradas cuando la aduana ha realizado el cierre de la declaración de exportación, y para la consolidación de las estadísticas se tiene en cuenta la fecha de la declaración y no la fecha de embarque de la misma, excepto para las exportaciones de petróleo y derivados, las cuales sí se registran por fecha de embarque.

Las recomendaciones internacionales emitidas por Naciones Unidas y por la Comunidad Andina (CAN) establecen, entre otros, los bienes que deben incluirse o excluirse de las estadísticas de comercio exterior de bienes. Para efectos de discutir y acordar aspectos metodológicos relacionados con las estadísticas de comercio exterior, en 1993 en Colombia se creó un Comité Interinstitucional en el cual participan el DANE, la DIAN, el Banco de la República y el Ministerio de Comercio, Industria y Turismo, y como entidades invitadas el Ministerio de Hacienda y Crédito Público, y Analdex. En el marco de este Comité se adaptaron las modalidades de exportación para Colombia, por medio de las cuales se identifican los bienes que deben incluirse o excluirse de las estadísticas del comercio exterior de bienes.

Teniendo en cuenta el cambio en la estructura y la dinámica de las exportaciones colombianas, el Comité Interinstitucional de Estadísticas de Comercio Exterior de Bienes, acordó eliminar, a partir de los resultados del mes de enero de 2013, la agregación de las exportaciones en tradicionales y no tradicionales, e implementar en su lugar la de grupos de productos definidos por la Organización Mundial de Comercio (OMC), basada en la Clasificación Uniforme del Comercio Internacional (CUCI Rev. 3).



A partir de enero del 2013, las estadísticas de exportaciones colombianas se agregaron en cuatro (4) grandes grupos: Agropecuario, alimentos y bebidas, (que incluye café, flores, banano, productos alimenticios, animales vivos, bebidas y tabaco, entre otros productos); Combustibles y productos de las industrias extractivas, (incluye el petróleo crudo, sus derivados, y carbón, entre otros); Manufacturas (contiene el ferróníquel, productos químicos, maquinaria y equipo de transporte, entre otros) y Otros sectores (incluye oro no monetario y no clasificados en las anteriores agrupaciones).

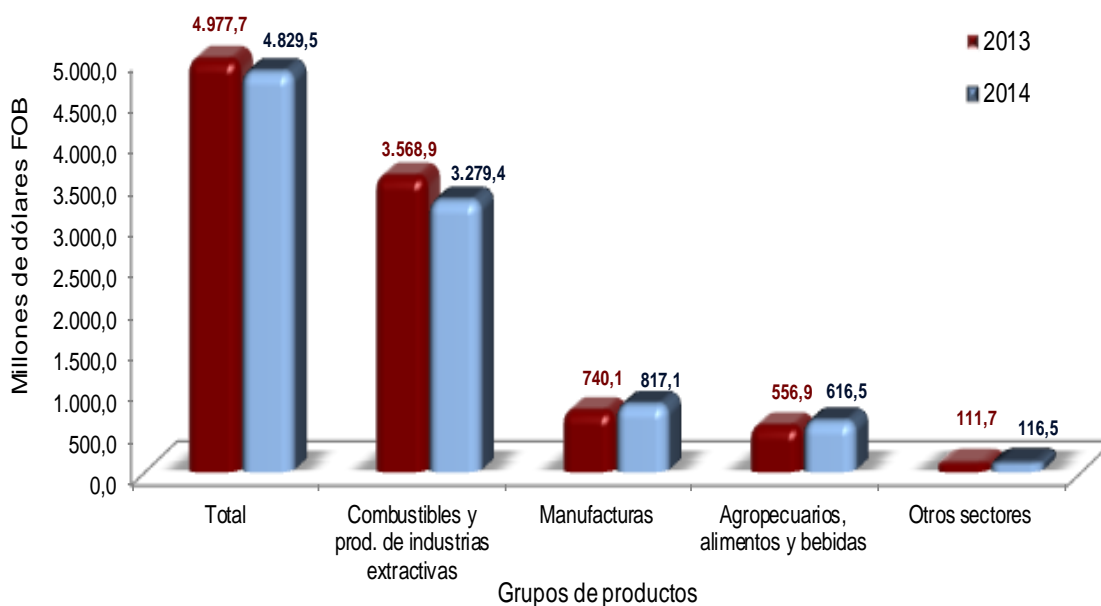
1. COMPORTAMIENTO GENERAL DE LAS EXPORTACIONES

Resultados generales

Agosto 2014

De acuerdo con la información de exportaciones procesada por el DANE y la DIAN, en agosto de 2014 las ventas externas del país disminuyeron 3,0% con relación al mismo mes de 2013, al pasar de US\$4.977,7 millones FOB a US\$4.829,5 millones FOB.

Gráfico 1. Valor FOB de las exportaciones
Agosto 2014/2013^P



Fuente: DANE, DIAN. Cálculos: DANE – COMEX
^P Cifra preliminar

En el mes de agosto las exportaciones del grupo de combustibles y productos de las industrias extractivas registraron una disminución de 8,1%, debido principalmente a la caída en las ventas externas de petróleo, productos derivados del petróleo y productos conexos (-10,2%).

Las exportaciones del grupo de productos agropecuarios, alimentos y bebidas registraron un aumento de 10,7% y el grupo de manufacturas de 10,4%. El resultado del primer grupo se explicó principalmente por el aumento en las ventas de café sin tostar descafeinado o no (30,5%) y, el del segundo grupo, por el crecimiento en las

exportaciones de productos químicos (18,4%) y artículos manufacturados, clasificados principalmente según el material (7,8%).

El grupo “otros sectores” presentó un crecimiento de 4,3%, que se explicó fundamentalmente por el aumento en las ventas de oro no monetario (4,7%).

En el mes de agosto de 2014 se exportaron 25,5 millones de barriles de petróleo crudo, frente a 24,7 millones en el mismo mes de 2013, lo que representó un aumento de 3,1%.

Cuadro 1. Variación de las exportaciones Agosto 2014/2013^P

Principales grupos de productos (OMC)	Agosto		Enero - agosto		12 meses a agosto	
	Variación (%)	Contribución a la variación	Variación (%)	Contribución a la variación	Variación (%)	Contribución a la variación
Total	-3,0	-3,0	-2,7	-2,7	-2,1	-2,1
Agropecuarios, alimentos y bebidas ¹	10,7	1,2	10,0	1,1	8,4	0,9
Combustibles y prod. de industrias extractivas ²	-8,1	-5,8	-1,3	-0,9	0,2	0,1
Manufacturas ³	10,4	1,5	-7,8	-1,3	-6,0	-1,0
Otros sectores ⁴	4,3	0,1	-37,7	-1,6	-43,6	-2,2

Fuente: DIAN. Cálculos: DANE - COMEX

^P Cifra preliminar

¹ Incluye las secciones de la Clasificación Uniforme del Comercio Internacional (CUCI) correspondientes a: productos alimenticios y animales vivos, bebidas y tabacos, materiales crudos no comestibles y aceites grasas y ceras, excluidos los capítulos de abonos en bruto y menas y desechos de metales.

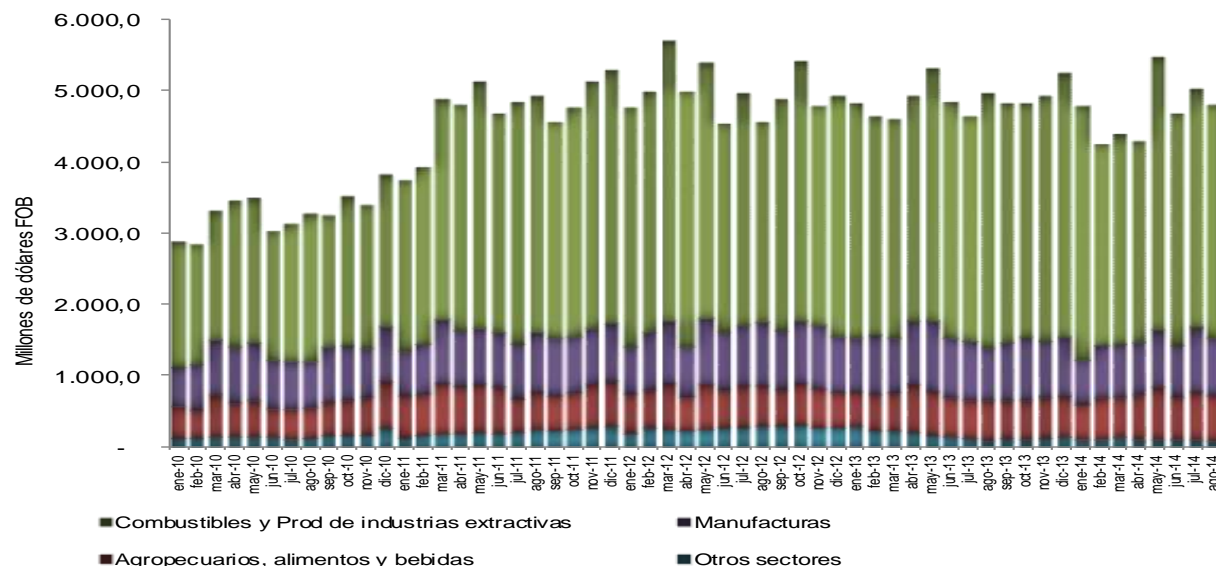
² Incluye la sección de combustibles y lubricantes minerales y productos conexos de la CUCI y los capítulos correspondientes a abonos en bruto, menas y desechos de metales y metales no ferrosos.

³ Incluye las secciones de la CUCI correspondientes a productos químicos, artículos manufacturados clasificados según el material, maquinaria y equipo de transporte y artículos manufacturados diversos, excluidos el capítulo de metales no ferrosos y el grupo de armas y municiones.

⁴ Incluye la sección de la CUCI correspondiente a mercancías y operaciones no clasificadas en otro rubro y el grupo de armas y municiones.

En el mes de referencia, las exportaciones de combustibles y productos de las industrias extractivas participaron con 67,9% del valor FOB total de las exportaciones, manufacturas con 16,9%, productos agropecuarios, alimentos y bebidas con 12,8% y “otros sectores” con 2,4%. (Gráfico 2).

Gráfico 2. Valor FOB de las exportaciones totales, según principales grupos de productos 2010 - 2014 (Agosto)^P

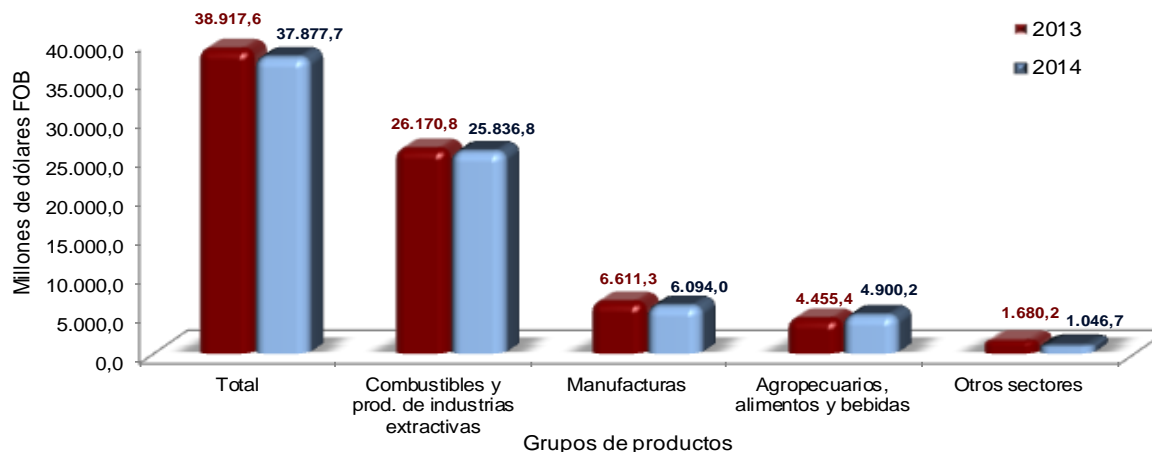


Fuente: DANE, DIAN. Cálculos: DANE – COMEX
^P Cifra preliminar

Enero – agosto 2014

En los ocho primeros meses del año 2014, las ventas externas del país disminuyeron 2,7% con relación al mismo periodo del año anterior, al pasar de US\$38.917,6 millones FOB a US\$37.877,7 millones FOB. (Gráfico 3).

Gráfico 3. Valor FOB de las exportaciones Enero - agosto 2014/2013^P



Fuente: DANE, DIAN. Cálculos: DANE – COMEX
^P Cifra preliminar

2. EXPORTACIONES SEGÚN GRUPOS DE PRODUCTOS A PARTIR DE LA CLASIFICACIÓN UNIFORME DE COMERCIO INTERNACIONAL - CUCI Rev. 3

Agosto 2014

En agosto de 2014, las exportaciones colombianas registraron una disminución de 3,0% con relación al mismo mes del año anterior, debido principalmente a las menores ventas externas del grupo de combustibles y productos de las industrias extractivas (8,1%).

Cuadro 2. Variación de las exportaciones, según grupos de productos OMC
Agosto 2014/2013^P

Descripción	Millones de dólares FOB				
	2013	2014	Variación %	Contribución al grupo	Contribución al total
Total	4.977,7	4.829,5	-3,0		-3,0
Agropecuarios, alimentos y bebidas¹	556,9	616,5	10,7	10,7	1,2
Café sin tostar descafeinado o no; cáscara y cascarilla del café ²	163,7	213,7	30,5	9,0	1,0
Artículos de confitería preparados con azúcar (incluso chocolate blanco) que no contengan cacao ³	22,6	51,6	128,4	5,2	0,6
Bananas (incluso plátanos) frescas o secas ⁴	36,4	57,1	57,0	3,7	0,4
Pan, pasteles, tortas, bizcochos y otros productos de panadería que contengan o no cacao en cualquier proporción ⁵	5,1	23,5	362,4	3,3	0,4
Extractos esencias y concentrados de café y preparados a base de dichos productos o a base de café ⁶	24,0	18,9	-21,3	-0,9	-0,1
Ganado bovino vivo ⁷	19,1	9,9	-48,1	-1,6	-0,2
Carne de ganado bovino congelada ⁸	11,8	0,8	-93,4	-2,0	-0,2
Flores y follaje cortados ⁹	129,5	84,7	-34,6	-8,1	-0,9
Demás subgrupos	144,8	156,4	8,0	2,1	0,2
Combustibles y prod. de industrias extractivas¹⁰	3.568,9	3.279,4	-8,1	-8,1	-5,8
Petróleo, productos derivados del petróleo y productos conexos ¹¹	2.869,2	2.577,9	-10,2	-8,2	-5,9
Gas natural y manufacturado ¹²	56,4	6,6	-88,4	-1,4	-1,0
Hulla, coque y briquetas ¹³	595,8	651,3	9,3	1,6	1,1
Demás	47,5	43,7	-8,0	-0,1	-0,1
Manufacturas¹⁴	740,1	817,1	10,4	10,4	1,5
Productos químicos ¹⁵	285,6	338,2	18,4	7,1	1,1
Artículos manufacturados, clasificados principalmente según el material <i>Ferroníquel</i> ¹⁷	226,1	243,7	7,8	2,4	0,4
<i>Ferroníquel</i> ¹⁷	60,9	59,7	-2,0	-0,2	0,0
Maquinaria y equipo de transporte ¹⁸	120,2	126,9	5,6	0,9	0,1
Artículos manufacturados diversos ¹⁹	108,3	108,3	0,0	0,0	0,0
Otros sectores²⁰	111,7	116,5	4,3	4,3	0,1
Oro no monetario (excepto minerales y concentrados de oro) ²¹	109,9	115,1	4,7	4,7	0,1
Demás capítulos	1,8	1,4	-23,5	-0,4	0,0

Fuente: DIAN - DANE Cálculos: DANE

^P Cifra preliminar

¹ Incluye las secciones de la CUCI 0, 1, 2 y 4, excluidos los capítulos 27 y 28

² Corresponde al subgrupo (4 dígitos) CUCI10711

³ Corresponde al subgrupo (4 dígitos) CUCI10622

⁴ Corresponde al subgrupo (4 dígitos) CUCI10573

⁵ Corresponde al subgrupo (4 dígitos) CUCI10484

⁶ Corresponde al subgrupo (4 dígitos) CUCI10713

⁷ Corresponde al subgrupo (4 dígitos) CUCI10011

⁸ Corresponde al subgrupo (4 dígitos) CUCI10112

⁹ Corresponde al subgrupo (4 dígitos) CUCI12927

¹⁰ Incluye la sección 3 de la CUCI y los capítulos 27, 28 y 68

¹¹ Corresponde al capítulo (2 dígitos) CUCI133

¹² Corresponde al capítulo (2 dígitos) CUCI134

¹³ Corresponde al capítulo (2 dígitos) CUCI132

¹⁴ Incluye las secciones de la CUCI 15, 6, 7 y 8, excluidos el capítulo 68 y el grupo 891

¹⁵ Incluye la sección 5 de la CUCI

¹⁶ Incluye la sección 6 de la CUCI

¹⁷ Corresponde al rubro básico 67155 (5 dígitos) de la CUCI

¹⁸ Incluye la sección 7 de la CUCI

¹⁹ Incluye la sección 8 de la CUCI

²⁰ Incluye la sección 9 de la CUCI y el grupo 891

²¹ Corresponde al capítulo (2 dígitos) CUCI197

Agropecuarios, alimentos y bebidas

Las ventas externas de productos agropecuarios, alimentos y bebidas presentaron un crecimiento de 10,7% al pasar de US\$556,9 millones en el mes de agosto de 2013 a US\$616,5 millones en el mismo mes de 2014. Este comportamiento se explicó principalmente por el aumento en las exportaciones de café sin tostar descafeinado o no (30,5%), artículos de confitería preparados con azúcar que no contengan cacao (128,4%) y bananas frescas o secas (57,0%), con una contribución conjunta de 17,9 puntos porcentuales; en contraste, la disminución registrada en flores y follaje cortados (-34,6%), descontó 8,1 puntos porcentuales a dicha variación.

Los destinos que más contribuyeron al aumento de las ventas de café sin tostar descafeinado o no, fueron Estados Unidos, Canadá y Alemania con una contribución conjunta de 19,0 puntos porcentuales. El aumento en las exportaciones de artículos de confitería preparados con azúcar que no contengan cacao, se explicó principalmente por Venezuela con una contribución de 132,1 puntos porcentuales. Para bananas frescas o secas, los destinos que más contribuyeron al crecimiento fueron Reino Unido e Italia con una contribución conjunta de 55,3 puntos porcentuales.

La disminución que se registró en las ventas externas de flores y follaje cortados, se explicó fundamentalmente por la caída en las exportaciones a Estados Unidos de 41,5%, que contribuyó con -34,3 puntos porcentuales.

**Cuadro 3. Variación de las exportaciones de la agrupación: productos agropecuarios, alimentos y bebidas
Agosto 2014/2013^P**

Sección	Capítulo / Subgrupo	Descripción	Millones de dólares FOB				
			2013	2014	Variación %	Contribución a la variación del grupo	Participación 2014
		Total	556,9	616,5	10,7	10,7	100,0
0		Productos alimenticios y animales vivos	375,5	486,4	29,5	19,9	78,9
	01 a 09	Productos alimenticios	356,2	476,2	33,7	21,5	77,2
	0711	Café sin tostar descafeinado o no	163,7	213,7	30,5	9,0	34,7
	0622	Artículos de confitería preparados con azúcar (incluso chocolate blanco) que no contengan cacao	22,6	51,6	128,4	5,2	8,4
	0573	Bananas (incluso plátanos) frescas o secas	36,4	57,1	57,0	3,7	9,3
	0484	Pan, pasteles, tortas, bizcochos y otros productos de panadería que contengan o no cacao en cualquier proporción	5,1	23,5	362,4	3,3	3,8
	0612	Otros azúcares de caña o de remolacha y sacarosa pura en estado sólido	21,2	32,2	52,1	2,0	5,2
	0713	Extractos esencias y concentrados de café y preparados a base de dichos productos o a base de café	24,0	18,9	-21,3	-0,9	3,1
	0011	Ganado bovino vivo	19,1	9,9	-48,1	-1,6	1,6
	0112	Carne de ganado bovino congelada	11,8	0,8	-93,4	-2,0	0,1
		Demás	71,7	78,7	9,8	1,3	12,8
1		Bebidas y tabacos	10,2	6,0	-41,0	-0,7	1,0
	12	Tabaco y sus productos	7,9	4,5	-42,5	-0,6	0,7
	11	Bebidas	2,3	1,5	-35,9	-0,1	0,2
2		Materiales crudos no comestibles, excepto los combustibles	145,1	96,7	-33,4	-8,7	15,7
	2927	Flores y follaje cortados	129,5	84,7	-34,6	-8,1	13,7
		Demás	15,6	12,0	-23,0	-0,6	2,0
4		Aceites, grasas y ceras de origen animal y vegetal	26,2	27,4	4,8	0,2	4,5
	4224	Aceite de almendra de palma o babasu y sus fracciones	3,5	4,2	19,2	0,1	0,7
	4212	Aceite de semilla de algodón y sus fracciones	0,2	0,9	282,3	0,1	0,1
	4222	Aceite de palma y sus fracciones	21,1	20,8	-1,5	-0,1	3,4
		Demás	1,3	1,6	19,3	0,0	0,3

Fuente: DANE, DIAN. Cálculos: DANE - COMEX

^P Cifra preliminar

Combustibles y productos de las industrias extractivas

La variación de -8,1% en las exportaciones de combustibles y productos de las industrias extractivas se explicó principalmente por las menores ventas de petróleo, productos derivados del petróleo y productos conexos (-10,2%).

Los países de destino que más contribuyeron a la disminución de las ventas externas de petróleo, productos derivados del petróleo y productos conexos, fueron España y Estados Unidos con una contribución conjunta de -18,4 puntos porcentuales a la variación del capítulo; en contraste, el aumento registrado en las exportaciones a China y Bahamas, aportó 10,8 puntos porcentuales a dicha variación.

Cuadro 4. Variación de las exportaciones de combustibles y productos de las industrias extractivas
Agosto 2014/2013^P

Sección	Capítulo	Descripción	Millones de dólares FOB				
			2013	2014	Variación %	Contribución a la variación de la agrupación	Participación 2014
		Total	3.568,9	3.279,4	-8,1	-8,1	100,0
2		Materiales crudos no comestibles, excepto los combustibles	33,9	34,0	0,3	0,0	1,0
	27	Abonos en bruto, excepto los del capítulo 56, y minerales en bruto (excepto carbón, petróleo y piedras preciosas)	1,5	1,6	7,2	0,0	0,1
	28	Menas y desechos de metales	32,4	32,4	-0,1	0,0	1,0
3		Combustibles y lubricantes minerales y productos conexos	3.523,7	3.239,1	-8,1	-8,0	98,8
	33	Petróleo, productos derivados del petróleo y productos conexos	2.869,2	2.577,9	-10,2	-8,2	78,6
	34	Gas natural y manufacturado	56,4	6,6	-88,4	-1,4	0,2
	32	Hulla, coque y briquetas (carbón)	595,8	651,3	9,3	1,6	19,9
		Demás	2,3	3,4	52,3	0,0	0,1
6		Artículos manufacturados, clasificados principalmente según el material	11,3	6,3	-44,8	-0,1	0,2
	68	Metales no ferrosos	11,3	6,3	-44,8	-0,1	0,2

Fuente: DANE, DIAN. Cálculos: DANE – COMEX

^P Cifra preliminar

Manufacturas

En agosto de 2014 las exportaciones del grupo de manufacturas crecieron 10,4%. Este comportamiento se explicó principalmente por el aumento en las ventas de plásticos en formas primarias (39,3%), productos medicinales y farmacéuticos (48,0%) y maquinaria y equipo industrial en general, partes y piezas (46,1%), con una contribución conjunta de 6,9 puntos porcentuales.

El país que más contribuyó al comportamiento de las ventas de plásticos en formas primarias fue Brasil, con una contribución de 26,5 puntos porcentuales.

El crecimiento de las exportaciones de productos medicinales y farmacéuticos se explicó principalmente por el aumento de las ventas a Venezuela y Ecuador, con una contribución conjunta de 51,9 puntos porcentuales.

Irak fue el país de destino que más contribuyó al aumento de las ventas externas de maquinaria y equipo industrial en general, partes y piezas, con una contribución de 28,4 puntos porcentuales.

Cuadro 5. Variación de las exportaciones de la manufacturas Agosto 2014/2013^P

Millones de dólares FOB							
Sección	Capítulo de la CUCI	Descripción del Capítulo	2013	2014	Variación (%)	Contribución a la variación del grupo	Participación 2014
		Total	740,1	817,1	10,4	10,4	100,0
5	Productos químicos		285,6	338,2	18,4	7,1	41,4
	57	Plásticos en formas primarias	67,9	94,5	39,3	3,6	11,6
	54	Productos medicinales y farmacéutico	36,1	53,4	48,0	2,3	6,5
	58	Plásticos en formas no primarias	22,9	29,5	28,9	0,9	3,6
	55	Aceites esenciales y resinoides y productos de perfumería; preparados de tocador y para pulir y limpiar	60,0	63,1	5,1	0,4	7,7
	52	Productos químicos inorgánicos	10,7	12,8	19,6	0,3	1,6
	53	Materias tintóreas, curtiientes y colorantes	9,3	9,7	4,7	0,1	1,2
	51	Productos químicos orgánicos	15,4	15,3	-0,6	0,0	1,9
	59	Materias y productos químicos	54,9	54,2	-1,3	-0,1	6,6
	56	Abonos	8,4	5,6	-33,3	-0,4	0,7
6	Artículos manufacturados, clasificados principalmente según el material		226,1	243,7	7,8	2,4	29,8
	66	Manufacturas de minerales no metálicos	37,1	43,7	17,9	0,9	5,4
	67	Hierro y acero	68,4	72,7	6,2	0,6	8,9
	67155	<i>Ferróniquel</i>	60,9	59,7	-2,0	-0,2	7,3
		<i>Demás de hierro y acero (Capítulo 67)</i>	7,5	13,0	73,3	0,7	1,6
	65	Hilados, tejidos, artículos confeccionados de fibras textiles y productos conexos	28,9	32,5	12,6	0,5	4,0
	69	Manufacturas de metales	24,5	27,8	13,5	0,4	3,4
	64	Papel, cartón y artículos de pasta de papel, de papel o de cartón	42,5	45,4	6,7	0,4	5,6
	61	Cuero y manufacturas de cuero y pieles finas curtidas	14,2	15,7	10,6	0,2	1,9
	63	Manufacturas de corcho y de madera (excepto muebles)	1,8	1,2	-33,6	-0,1	0,1
	62	Manufacturas de caucho	8,6	4,7	-45,7	-0,5	0,6
7	Maquinaria y equipo de transporte		120,2	126,9	5,6	0,9	15,5
	74	Maquinaria y equipo industrial en general, partes y piezas	15,8	23,1	46,1	1,0	2,8
	79	Otro equipo de transporte	0,0	7,0	*	0,9	0,9
	72	Maquinarias especiales para determinadas industrias	6,6	12,0	81,7	0,7	1,5
	76	Aparatos y equipo para telecomunicaciones, grabación y reproducción de sonido	5,3	6,4	20,3	0,1	0,8
	73	Máquinas para trabajar metales	0,8	0,5	-37,9	0,0	0,1
	71	Maquinaria y equipo generadores de fuerza	3,1	2,8	-10,8	0,0	0,3
	75	Máquinas de oficina y máquinas de procesamiento automático de datos	2,0	0,9	-58,0	-0,2	0,1
	78	Vehículos de carretera	44,5	40,1	-9,9	-0,6	4,9
	77	Maquinaria, aparatos y artefactos eléctricos y sus partes y piezas eléctricas	42,0	34,2	-18,4	-1,0	4,2
8	Artículos manufacturados diversos		108,3	108,3	0,0	0,0	13,3
	89	Artículos manufacturados diversos	34,4	38,0	10,3	0,5	4,7
	87	Instrumentos y aparatos profesionales, científicos y de control	3,5	5,9	69,7	0,3	0,7
	81	Edificios prefabricados; artefactos y accesorios sanitarios y para sistemas de conducción de aguas, calefacción y alumbrado	5,3	6,0	11,8	0,1	0,7
	85	Calzado	3,5	3,6	1,0	0,0	0,4
	88	Aparatos, equipos y materiales fotográficos y artículos de óptica, relojes	0,5	0,4	-13,5	0,0	0,0
	83	Artículos de viajes, bolsos de mano y otros artículos análogos para contener objetos	3,4	2,5	-25,4	-0,1	0,3
	82	Muebles y sus partes; camas, colchones, somieres, cojines y artículos rellenos similares	8,6	7,0	-19,1	-0,2	0,9
	84	Prendas y accesorios de vestir	49,0	45,0	-8,3	-0,5	5,5

Fuente: DANE, DIAN. Cálculos: DANE – COMEX

^P Cifra preliminar

Enero – agosto 2014

En los ocho primeros meses del año 2014, las exportaciones colombianas registraron una disminución de 2,7% con relación al mismo periodo del año anterior. Este resultado se explicó principalmente por la reducción de 37,7% en el grupo “otros sectores” y de 7,8% en el grupo de manufacturas.

La caída en las exportaciones del grupo “otros sectores” obedeció fundamentalmente a la disminución de 37,8% en las exportaciones de oro no monetario, al pasar de US\$1.666,7 millones en 2013 a US\$1.037,1 millones en 2014. Por su parte, la disminución en las ventas del grupo de manufacturas se explicó principalmente por la reducción en las ventas de maquinaria y equipo de transporte (-23,5%), artículos manufacturados diversos (-10,4%) y ferróníquel (-12,4%), con una contribución conjunta de -7,0 puntos porcentuales.

Las exportaciones del grupo de combustibles presentaron una disminución de 1,3%, como resultado principalmente de las menores ventas de petróleo, productos derivados del petróleo y productos conexos, con una contribución de -2,0 puntos porcentuales.

El grupo de productos agropecuarios, alimentos y bebidas registró un aumento de 10,0% con relación al mismo periodo del año anterior. El crecimiento de las exportaciones de café sin tostar descafeinado o no (22,8%) y de bananas frescas o secas (23,2%), aportó en conjunto 8,9 puntos porcentuales a este resultado. (Cuadro 6).

Cuadro 6. Variación de las exportaciones, según grupos de productos OMC
Enero - agosto 2014/2013^P

Descripción	Millones de dólares FOB				
	2013	2014	Variación %	Contribución a la variación del grupo	Contribución a la variación total
Total	38.917,6	37.877,7	-2,7		-2,7
Agropecuarios, alimentos y bebidas¹	4.455,4	4.900,2	10,0	10,0	1,1
Café sin tostar descafeinado o no ²	1.234,0	1.515,3	22,8	6,3	0,7
Bananas (incluso plátanos) frescas o secas ³	501,7	618,3	23,2	2,6	0,3
Otros azúcares de caña o de remolacha y sacarosa pura en estado sólido ⁴	110,6	188,3	70,3	1,7	0,2
Artículos de confitería preparados con azúcar (incluso chocolate blanco) que no contengan cacao ⁵	202,1	264,2	30,7	1,4	0,2
Extractos esencias y concentrados de café y preparados a base de dichos productos o a base de café ⁶	171,3	150,1	-12,4	-0,5	-0,1
Carne de ganado bovino congelada ⁷	116,1	20,8	-82,1	-2,1	-0,2
Ganado bovino vivo ⁸	238,3	40,3	-83,1	-4,4	-0,5
Demás grupos	1.881,3	2.102,8	11,8	5,0	0,6
Combustibles y prod. de industrias extractivas⁹	26.170,8	25.836,8	-1,3	-1,3	-0,9
Petróleo, productos derivados del petróleo y productos conexos ¹⁰	21.189,3	20.664,3	-2,5	-2,0	-1,3
Hulla, coque y briquetas (carbón) ¹¹	4.146,4	4.426,4	6,8	1,1	0,7
Demás	835,1	746,1	-10,7	-0,3	-0,2
Manufacturas¹²	6.611,3	6.094,0	-7,8	-7,8	-1,3
Maquinaria y equipo de transporte ¹³	1.282,7	980,7	-23,5	-4,6	-0,8
Artículos manufacturados diversos ¹⁴	975,7	873,9	-10,4	-1,5	-0,3
Artículos manufacturados, clasificados principalmente según el material ¹⁵	1.947,8	1.848,7	-5,1	-1,5	-0,3
<i>Ferrónique</i> ¹⁶	475,1	416,4	-12,4	-0,9	-0,2
Productos químicos ¹⁷	2.405,0	2.390,7	-0,6	-0,2	0,0
Otros sectores¹⁸	1.680,2	1.046,7	-37,7	-37,7	-1,6
Oro no monetario (excepto minerales y concentrados de oro) ¹⁹	1.666,7	1.037,1	-37,8	-37,5	-1,6
Demás capítulos	13,5	9,6	-29,0	-0,2	0,0

Fuente: DANE, DIAN Cálculos: DANE - COMEX

^P Cifra preliminar

¹ Incluye las secciones de la CUCI 0, 1, 2 y 4, excluidos los capítulos 27 y 28

² Corresponde al subgrupo (4 dígitos) CUCI 0711

³ Corresponde al subgrupo (4 dígitos) CUCI 0573

⁴ Corresponde al subgrupo (4 dígitos) CUCI 0612

⁵ Corresponde al subgrupo (4 dígitos) CUCI 0622

⁶ Corresponde al subgrupo (4 dígitos) CUCI 0713

⁷ Corresponde al subgrupo (4 dígitos) CUCI 0112

⁸ Corresponde al subgrupo (4 dígitos) CUCI 0011

⁹ Incluye la sección 3 de la CUCI y los capítulos 27, 28 y 68

¹⁰ Corresponde al capítulo (2 dígitos) CUCI 33

¹¹ Corresponde al capítulo (2 dígitos) CUCI 32

¹² Incluye las secciones de la CUCI 5, 6, 7 y 8, excluidos el capítulo 68 y el grupo 891

¹³ Incluye la sección 7 de la CUCI

¹⁴ Incluye la sección 8 de la CUCI

¹⁵ Incluye la sección 6 de la CUCI

¹⁶ Corresponde al rubro básico 67 65 (5 dígitos) de la CUCI

¹⁷ Incluye la sección 5 de la CUCI

¹⁸ Incluye la sección 9 de la CUCI y el grupo 891

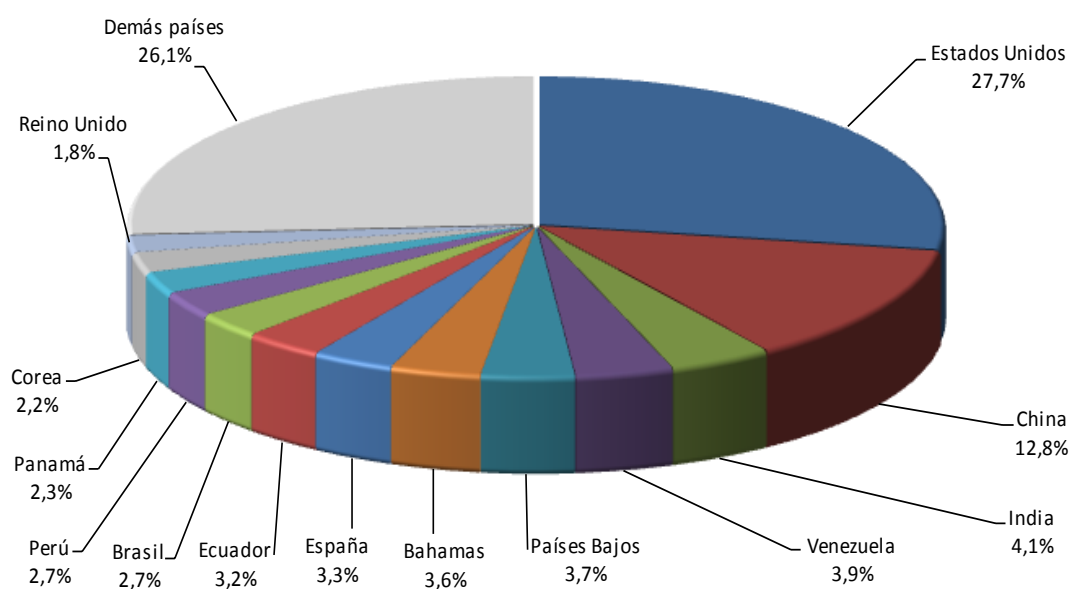
¹⁹ Corresponde al capítulo (2 dígitos) CUCI 97

3. EXPORTACIONES SEGÚN PAÍSES DE DESTINO

Agosto 2014

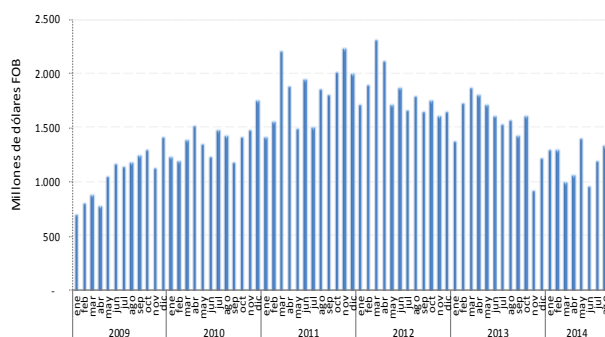
En el mes de agosto del 2014, Estados Unidos fue el principal destino de las exportaciones colombianas, con una participación de 27,7% en el valor FOB total exportado; le siguieron en su orden, China, India, Venezuela, Países Bajos y Bahamas.

Gráfico 4. Participación porcentual del valor FOB de las exportaciones, según país de destino. Agosto 2014^P



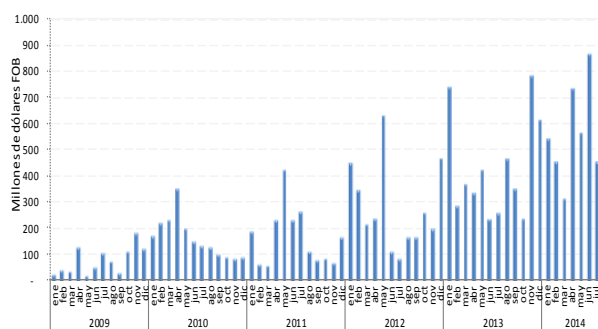
Fuente: DANE, DIAN. Cálculos: DANE – COMEX
^P Cifra preliminar

Gráfico 5. Exportaciones mensuales a Estados Unidos. 2009 – 2014 (Agosto)^P



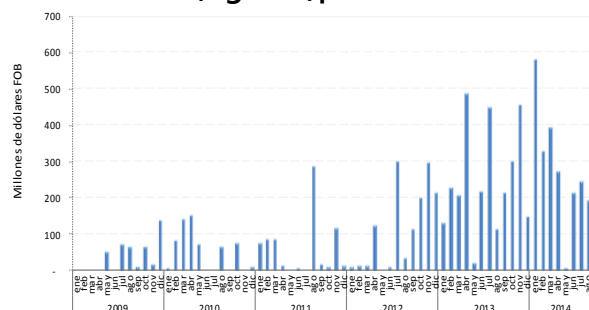
Fuente: DANE, DIAN. Cálculos: DANE - COMEX
^P Cifra preliminar

Gráfico 6. Exportaciones mensuales a China 2009 – 2014 (Agosto)^P



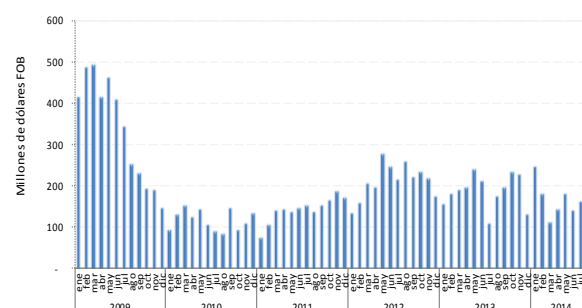
Fuente: DANE, DIAN. Cálculos: DANE – COMEX
^P Cifra preliminar

Gráfico 7. Exportaciones mensuales a India 2009 – 2014 (Agosto)^p



Fuente: DANE, DIAN. Cálculos: DANE - COMEX
^p Cifra preliminar

Gráfico 8. Exportaciones mensuales a Venezuela 2009 – 2014 (Agosto)^p



Fuente: DANE, DIAN. Cálculos: DANE - COMEX
^p Cifra preliminar

La disminución de 64,8% en las ventas a España descontó 5,8 puntos porcentuales a la variación total de las exportaciones del país en agosto (-3,0%) mientras que el aumento de 32,2% en las ventas a China aportó 3,0 puntos porcentuales.

Cuadro 7. Variación de las exportaciones, según principal país de destino Agosto 2014/2013^p

Millones de dólares FOB					
País destino	2013	2014	Variación (%)	Contribución a la variación	Participación 2014
Total	4.977,7	4.829,5	-3,0	-3,0	100,0
España	446,7	157,2	-64,8	-5,8	3,3
Estados Unidos	1.574,6	1.336,9	-15,1	-4,8	27,7
Panamá	234,2	112,2	-52,1	-2,5	2,3
Alemania	136,8	38,4	-72,0	-2,0	0,8
Chile	167,7	72,9	-56,5	-1,9	1,5
Antillas Holandesas	63,8	2,0	-96,9	-1,2	0,0
Trinidad y Tobago	62,1	3,3	-94,6	-1,2	0,1
Francia	63,4	7,2	-88,6	-1,1	0,1
Aruba	112,6	68,4	-39,2	-0,9	1,4
Italia	15,2	86,1	465,7	1,4	1,8
India	115,3	196,8	70,6	1,6	4,1
Singapur	2,2	86,1	*	1,7	1,8
Corea	12,3	105,9	759,2	1,9	2,2
Bahamas	41,1	173,0	321,0	2,6	3,6
China	469,1	620,3	32,2	3,0	12,8
Demás países	1.460,6	1.762,9	20,7	6,1	36,5

Fuente: DANE, DIAN. Cálculos: DANE - COMEX

^p Cifra preliminar

* Variación superior a 1.000%.

Nota: Para el año 2014, en los demás países se incluye los no precisados.

La disminución en las exportaciones a España en el mes de agosto del año 2014, se explicó principalmente por las menores ventas de combustibles, aceites minerales y sus productos (-69,0%) al restar 66,3 puntos porcentuales a la variación total de las exportaciones hacia ese país. A su vez, la disminución del capítulo se debió principalmente a las menores ventas de los aceites de petróleo y aceites obtenidos de minerales bituminosos crudos, que contribuyeron con -61,9 puntos porcentuales.

Durante el mismo mes aumentaron las exportaciones con destino a China, al pasar de US\$469,1 millones en 2013 a US\$620,3 millones en 2014, explicado principalmente por las mayores ventas de combustibles, aceites minerales y sus productos (44,4%).

Cuadro 8. Variación porcentual del valor FOB de las exportaciones por capítulos del arancel y países de destino
Agosto 2014/2013^P

Descripción	Variación (%)	Contribución país
España		
Combustibles y aceites minerales y sus productos	-69,0	-66,3
Azúcares y artículos de confitería	-56,5	-0,2
Extractos curtientes, pinturas, tintas	-71,3	-0,1
Fundición, hierro y acero	114,5	0,5
Demás capítulos	44,8	1,3
Total	-64,8	-64,8
Estados Unidos		
Combustibles y aceites minerales y sus productos	-20,5	-15,5
Plantas vivas y productos de la floricultura	-41,4	-2,8
Prendas y complementos de vestir de punto	-27,2	-0,2
Café, té, yerba mate y especias	20,3	0,9
Demás capítulos	19,6	2,4
Total	-15,1	-15,1
Panamá		
Combustibles y aceites minerales y sus productos	-56,1	-46,7
Frutos comestibles, cortezas de agrios o melones	-97,6	-1,9
Productos farmacéuticos	-43,3	-1,3
Materias plásticas y manufacturas	132,3	1,0
Demás capítulos	-28,6	-3,1
Total	-52,1	-52,1
China		
Combustibles y aceites minerales y sus productos	44,4	37,8
Madera, carbón vegetal y manufacturas de madera	727,3	0,4
Productos diversos de las industrias químicas	92,9	0,1
Fundición, hierro y acero	-57,2	-5,0
Demás capítulos	-17,9	-1,1
Total	32,2	32,2

Fuente: DANE, DIAN. Cálculos: DANE – COMEX

^P Cifra preliminar

El valor de las exportaciones de petróleo crudo en el mes de agosto de 2014 disminuyó 8,5% en comparación con el mismo mes del año 2013. En volumen, en este mes se vendieron 0,8 millones de barriles más que en agosto de 2013.

El aumento de 59,8% en los barriles vendidos a China compensó en gran parte las menores exportaciones a España, Estados Unidos y Panamá.

Cuadro 9. Variación porcentual del valor FOB y barriles exportados de petróleo crudo, según país de destino Agosto 2014/2013^P

País de destino	Millones de dólares FOB				Millones de barriles exportados			
	2013	2014	Variación (%)	Contribución a la variación	2013	2014	Variación (%)	Contribución a la variación
Total	2.559,8	2.342,1	-8,5	-8,5	24,7	25,5	3,1	3,1
España	357,4	91,5	-74,4	-10,4	3,4	1,0	-71,5	-9,9
Estados Unidos	1.099,4	836,8	-23,9	-10,3	10,6	9,1	-13,7	-5,9
Panamá	191,7	55,9	-70,8	-5,3	1,8	0,7	-61,6	-4,5
Singapur	0,0	85,3	**	3,3	0,0	1,0	**	3,8
Corea	0,0	89,5	**	3,5	0,0	1,0	**	4,0
China	393,0	568,3	44,6	6,8	3,8	6,1	59,8	9,2
<i>Demás países</i>	<i>518,2</i>	<i>614,8</i>	<i>18,6</i>	<i>3,8</i>	<i>5,1</i>	<i>6,6</i>	<i>30,9</i>	<i>6,3</i>

** No se puede calcular la variación por no registrarse información en el periodo base de comparación

Fuente: DANE, DIAN. Cálculos: DANE – COMEX

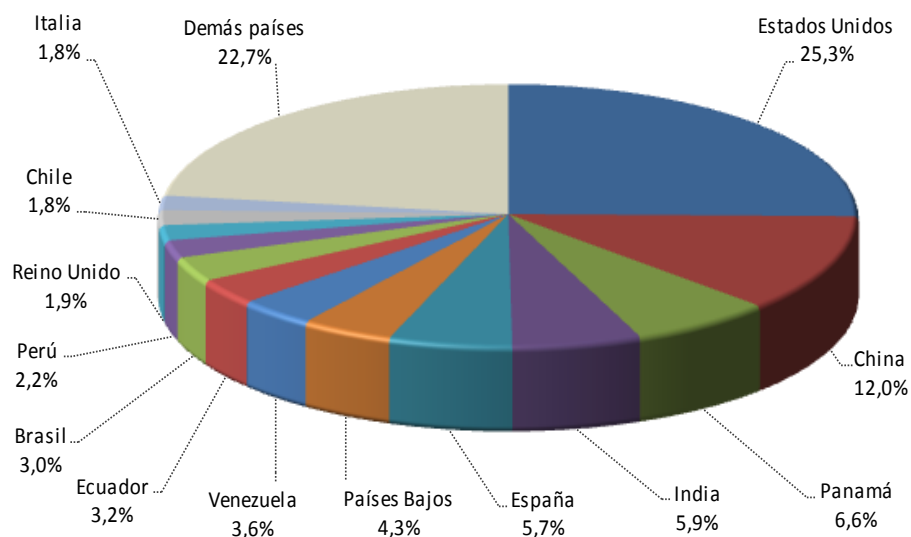
Nota: Para el año 2014 el valor registrado en "Demás países" incluye los no precisados.

^P Cifra preliminar

Enero – agosto 2014

Estados Unidos fue el principal destino de las exportaciones colombianas durante los primeros ocho meses del año 2014, con una participación de 25,3% en el valor total exportado; le siguieron en su orden, China, Panamá, India, España y Países Bajos. (Gráfico 9).

Gráfico 9. Participación porcentual del valor FOB de las exportaciones, según país de destino Enero - agosto 2014^P



Fuente: DANE, DIAN. Cálculos: DANE - COMEX
^P Cifra preliminar

En los ocho primeros meses del año 2014, el país de destino que principalmente contribuyó a la disminución de las exportaciones colombianas fue Estados Unidos, con -9,5 puntos porcentuales, mientras que las exportaciones a China, España e Italia contribuyeron con 5,9 puntos porcentuales. (Cuadro 10).

Cuadro 10. Variación de las exportaciones, según principal país de destino

Enero – agosto 2014/2013^P

País destino	Millones de dólares FOB				
	2013	2014	Variación (%)	Contribución a la variación	Participación 2014
Total	38.917,6	37.877,7	-2,7	-2,7	100,0
Estados Unidos	13.246,3	9.567,8	-27,8	-9,5	25,3
Chile	1.024,8	698,9	-31,8	-0,8	1,8
Guatemala	431,1	167,3	-61,2	-0,7	0,4
Alemania	654,0	453,3	-30,7	-0,5	1,2
Argentina	326,5	133,8	-59,0	-0,5	0,4
Aruba	817,8	654,7	-19,9	-0,4	1,7
Francia	237,4	86,0	-63,8	-0,4	0,2
Trinidad y Tobago	235,3	87,7	-62,7	-0,4	0,2
Honduras	191,1	52,4	-72,6	-0,4	0,1
Brasil	913,5	1.152,2	26,1	0,6	3,0
Panamá	2.141,8	2.499,3	16,7	0,9	6,6
Italia	297,1	678,7	128,4	1,0	1,8
India	1.866,3	2.252,1	20,7	1,0	5,9
España	1.682,9	2.157,1	28,2	1,2	5,7
China	3.116,2	4.552,0	46,1	3,7	12,0
Demás países	11.735,7	12.684,3	8,1	2,4	33,5

Fuente: DANE, DIAN. Cálculos: DANE – COMEX

^P Cifra preliminar

La disminución de 27,8% en las ventas a Estados Unidos en los ocho primeros meses del año 2014, se explicó principalmente por las menores ventas de combustibles y aceites minerales y sus productos (-35,0%), las cuales restaron 25,0 puntos porcentuales a dicho resultado. (Cuadro 11).

En el mismo período aumentaron las exportaciones a China (46,1%), al pasar de US\$3.116,2 millones en 2013 a US\$4.552,0 millones en 2014.

Cuadro 11. Variación porcentual del valor FOB de las exportaciones por capítulos del arancel y países de destino Enero - agosto 2014/2013^P

Descripción	Variación (%)	Contribución país
Estados Unidos		
Combustibles y aceites minerales y sus productos	-35,0	-25,0
Perlas finas, piedras y metales preciosos	-42,3	-4,4
Preparaciones alimenticias diversas	-25,0	-0,1
Café, té, yerba mate y especias	15,9	0,6
Demás capítulos	9,0	1,2
Total	-27,8	-27,8
Chile		
Combustibles y aceites minerales y sus productos	-43,0	-29,9
Materias plásticas y manufacturas	-21,9	-1,2
Aparatos y material eléctrico de grabación o imagen	-38,1	-1,2
Azúcares y artículos confitería	28,8	1,2
Demás capítulos	-4,0	-0,7
Total	-31,8	-31,8
Guatemala		
Combustibles y aceites minerales y sus productos	-81,8	-59,6
Aceites esenciales, perfumería, cosméticos	-26,7	-0,7
Vehículos, partes y accesorios	-49,2	-0,6
Productos diversos de las industrias químicas	43,9	0,7
Demás capítulos	-4,4	-0,9
Total	-61,2	-61,2
China		
Combustibles y aceites minerales y sus productos	60,9	51,7
Madera, carbón vegetal y manufacturas de madera	353,6	0,2
Café, té, yerba mate y especias	109,0	0,1
Fundición, hierro y acero	-43,1	-2,9
Demás capítulos	-36,1	-3,0
Total	46,1	46,1

Fuente: DANE, DIAN. Cálculos: DANE – COMEX

^P Cifra preliminar

Exportaciones destinadas a la Comunidad Andina

Durante el mes de agosto de 2014, las ventas externas destinadas a los países de la Comunidad Andina crecieron 4,7%, al compararlas con las registradas en el mismo mes de 2013, debido principalmente al aumento de las exportaciones a Ecuador (14,6%). Por otra parte, las exportaciones a Perú disminuyeron 5,3%.

Cuadro 12. Exportaciones destinadas a la Comunidad Andina, según capítulos del arancel
Agosto 2014/2013^P

Descripción	Miles de dólares FOB						
	2013	2014	Variación (%)	Contribución país	Contribución CAN	Participación país 2014	Participación CAN 2014
Comunidad Andina	281.531,4	294.813,5	4,7		4,7		100,0
Ecuador	132.957,2	152.327,8	14,6	14,6	6,9	100,0	51,7
Productos farmacéuticos	6.720,0	11.079,0	64,9	3,3	1,5	7,3	3,8
Navegación marítima o fluvial	17,8	3.930,0	*	2,9	1,4	2,6	1,3
Pescados, crustáceos, moluscos e invertebrados acuáticos	748,7	4.499,7	501,0	2,8	1,3	3,0	1,5
Aparatos y material eléctrico de grabación o imagen	8.716,0	4.976,4	-42,9	-2,8	-1,3	3,3	1,7
Demás capítulos	116.754,8	127.842,8	9,5	8,3	3,9	83,9	43,4
Bolivia	11.667,2	12.883,9	10,4	10,4	0,4	100,0	4,4
Aparatos y material eléctrico de grabación o imagen	200,4	2.425,7	*	19,1	0,8	18,8	0,8
Manufacturas diversas	441,9	949,0	114,8	4,3	0,2	7,4	0,3
Calderas, máquinas y partes	162,2	470,6	190,2	2,6	0,1	3,7	0,2
Productos diversos de las industrias químicas	1.696,2	184,3	-89,1	-13,0	-0,5	1,4	0,1
Demás capítulos	9.166,6	8.854,3	-3,4	-2,7	-0,1	68,7	3,0
Perú	136.906,9	129.601,8	-5,3	-5,3	-2,6	100,0	44,0
Combustibles y aceites minerales y sus productos	46.100,7	40.789,8	-11,5	-3,9	-1,9	31,5	13,8
Vehículos, partes y accesorios	4.604,2	498,6	-89,2	-3,0	-1,5	0,4	0,2
Materias plásticas y manufacturas	14.704,1	12.301,0	-16,3	-1,8	-0,9	9,5	4,2
Navegación marítima o fluvial	0,0	2.660,0	**	1,9	0,9	2,1	0,9
Demás capítulos	71.498,0	73.352,3	2,6	1,4	0,7	56,6	24,9

* Variación superior a 1.000%.

Fuente: DANE, DIAN. Cálculos: DANE – COMEX

^P Cifra preliminar

En los ocho primeros meses del año 2014, las ventas externas destinadas a los países de la Comunidad Andina disminuyeron 8,5%, al compararlas con las registradas en el mismo periodo del año 2013. Este resultado obedeció a la caída de 8,4% en las exportaciones a Ecuador, de 9,0% a Perú y de 6,3% a Bolivia. (Cuadro 13).

Cuadro 13. Exportaciones destinadas a la Comunidad Andina, según capítulos del arancel

Enero - agosto 2014/2013^P

Millones de dólares FOB

Descripción	2013	2014	Variación (%)	Contribución país	Contribución CAN	Participación país 2014	Participación CAN 2014
Comunidad Andina	2.306,6	2.109,5	-8,5		-8,5		100,0
Ecuador	1.312,8	1.202,6	-8,4	-8,4	-4,8	100,0	57,0
Combustibles y aceites minerales y sus productos	119,7	80,0	-33,2	-3,0	-1,7	6,7	3,8
Aceites esenciales, perfumería, cosméticos	97,1	74,7	-23,1	-1,7	-1,0	6,2	3,5
Productos cerámicos	26,2	16,4	-37,2	-0,7	-0,4	1,4	0,8
Vidrio y manufacturas	12,1	19,5	60,2	0,6	0,3	1,6	0,9
Demás capítulos	1.057,7	1.012,1	-4,3	-3,5	-2,0	84,2	48,0
Perú	901,4	820,4	-9,0	-9,0	-3,5	100,0	38,9
Materias plásticas y manufacturas	117,3	86,0	-26,7	-3,5	-1,4	10,5	4,1
Combustibles y aceites minerales y sus productos	171,7	147,6	-14,1	-2,7	-1,0	18,0	7,0
Aceites esenciales, perfumería, cosméticos	90,7	74,9	-17,4	-1,8	-0,7	9,1	3,6
Azúcares y artículos confitería	61,2	69,1	12,9	0,9	0,3	8,4	3,3
Demás capítulos	460,4	442,8	-3,8	-2,0	-0,8	54,0	21,0
Bolivia	92,4	86,5	-6,3	-6,3	-0,3	100,0	4,1
Materias plásticas y manufacturas	25,2	18,2	-27,8	-7,6	-0,3	21,0	0,9
Instrumentos y aparatos de óptica, fotografía y cinemat	3,8	0,9	-77,5	-3,2	-0,1	1,0	0,0
Vehículos, partes y accesorios	2,8	0,3	-90,5	-2,7	-0,1	0,3	0,0
Aparatos y material eléctrico de grabación o imagen	3,8	8,8	133,2	5,4	0,2	10,2	0,4
Demás capítulos	56,9	58,4	2,7	1,7	0,1	67,5	2,8

Fuente: DANE, DIAN. Cálculos: DANE – COMEX

^P Cifra preliminar

4. EXPORTACIONES SEGÚN ADUANAS DEL PAÍS

Enero - agosto 2014

Por la aduana de Cartagena se tramitó el 59,7% del valor total de las exportaciones realizadas por Colombia durante el período de referencia, 7,8% por la de Santa Marta, 6,2% por la de Buenaventura, 4,9% por la de Bogotá y 4,8% por la de Barranquilla.

Las exportaciones realizadas a través de la aduana de Medellín disminuyeron 27,5% en los primeros ocho meses del año 2014 y restaron 1,7 puntos porcentuales a la variación total de este período (-2,7%).

Cuadro 14. Exportaciones según aduanas
Enero – agosto 2014/2013^P

Aduana	Enero - agosto		Agosto	
	Variación (%)	Contribución a la variación	Variación (%)	Contribución a la variación
Total	-2,7	-2,7	-3,0	-3,0
Medellín	-27,5	-1,7	12,5	0,4
Cartagena	-1,8	-1,1	-5,3	-3,2
Cúcuta	-35,4	-0,7	-23,9	-0,4
Tumaco	-27,5	-0,5	-69,9	-1,8
Cali	-29,1	-0,3	-20,9	-0,2
Riohacha	-5,2	-0,2	11,6	0,4
Ipiales	-8,5	-0,2	3,6	0,1
Bogotá	-2,1	-0,1	-10,4	-0,5
Barranquilla	-1,1	-0,1	1,2	0,1
Bucaramanga	-42,9	0,0	33,1	0,0
San Andrés	-20,8	0,0	-100,0	0,0
Valledupar	-100,0	0,0	0,0	0,0
Leticia	-100,0	0,0	-100,0	0,0
Armenia	2,8	0,0	**	0,0
Manizales	2,6	0,0	-9,1	0,0
Puerto Asís	*	0,0	33,6	0,0
Arauca	**	0,0	**	0,1
Pereira	193,7	0,0	53,8	0,0
Maicao	36,1	0,2	278,4	1,1
Buenaventura	4,7	0,3	8,8	0,5
Urabá	31,9	0,3	70,1	0,4
Santa Marta	20,0	1,3	1,5	0,1

* Variación superior a 1.000%.

** No se puede calcular la variación por no registrarse información en el período base de comparación

Fuente: DANE, DIAN. Cálculos: DANE – COMEX

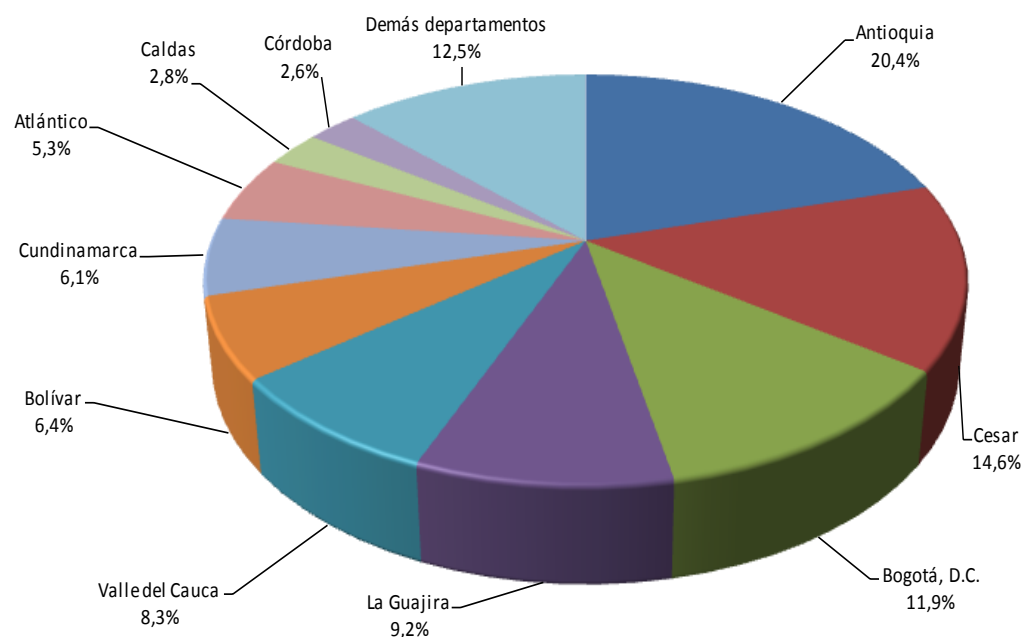
^P Cifra preliminar

5. EXPORTACIONES SIN PETRÓLEO Y SUS DERIVADOS¹, SEGÚN DEPARTAMENTOS DE ORIGEN

Enero – agosto 2014

De acuerdo con las declaraciones de exportación presentadas ante la DIAN, durante los primeros ocho meses del año 2014, las ventas de productos señalados con origen en el departamento de Antioquia representaron el 20,4% de las exportaciones totales sin petróleo y sus derivados, las de Cesar 14,6%, las de Bogotá D.C. 11,9%, las de La Guajira 9,2%, las del Valle del Cauca 8,3% y las de Bolívar 6,4%.

Gráfico 10. Participación porcentual del valor FOB de las exportaciones excluyendo petróleo y sus derivados, según departamento Enero – agosto 2014^P



Fuente: DANE, DIAN. Cálculos: DANE – COMEX
^P Cifra preliminar

En los ocho primeros meses del año 2014, las exportaciones sin incluir petróleo y sus derivados, disminuyeron 2,6%, al pasar de US\$17.417,3 millones en 2013 a US\$16.968,1 millones en 2014. Por departamentos de origen, el mayor aporte a esta variación lo registró Antioquia con una contribución de -3,7 puntos porcentuales.

¹ La exclusión se refiere a las exportaciones registradas bajo las partidas arancelarias 2709 a la 2715.

La reducción que se presentó en el período de análisis en las ventas externas de Antioquia (-15,6%), se explicó principalmente por la caída en las exportaciones de oro no monetario (-33,3%).

En contraste, el incremento de 12,8% en las ventas externas originarias de Cesar se explicó fundamentalmente por el aumento en las exportaciones de otras variedades de hulla pulverizadas o no (18,4%), que aportaron 17,4 puntos porcentuales a dicha variación.

Cuadro 15. Variación porcentual del valor FOB de las exportaciones excluyendo petróleo y sus derivados según departamento de origen Enero - agosto 2014/2013^P

Departamentos	Variación (%)	Contribución a la variación
Total	-2,6	-2,6
Antioquia	-15,6	-3,7
Cundinamarca	-11,1	-0,7
Bogotá, D.C.	-5,3	-0,6
Córdoba	-20,0	-0,6
Santander	-35,9	-0,4
Norte de Santander	-24,8	-0,3
Cauca	42,6	0,4
Risaralda	29,1	0,5
Cesar	12,8	1,6
Demás departamentos	3,7	1,4

Fuente: DANE, DIAN. Cálculos: DANE - COMEX

^P Cifra preliminar

6. EXPORTACIONES SEGÚN FECHAS DE EMBARQUE

Resultados generales

En agosto de 2014 se declararon ventas al exterior por US\$4.829,5 millones FOB, de los cuales US\$3.785,8 millones se embarcaron durante este mes, US\$680,6 millones en julio, US\$88,4 millones en junio, US\$23,6 millones en mayo, US\$12,0 millones en abril, US\$134,8 millones en marzo y US\$104,4 millones en meses anteriores.

Cuadro 16. Exportaciones totales declaradas según fecha de embarque

Agosto 2014^P

Fechas de embarque	Millones de dólares FOB	Participación (%)
Total	4.829,5	100,0
ago-14	3.785,8	78,4
jul-14	680,6	14,1
jun-14	88,4	1,8
may-14	23,6	0,5
abr-14	12,0	0,2
mar-14	134,8	2,8
Meses anteriores	104,4	2,2

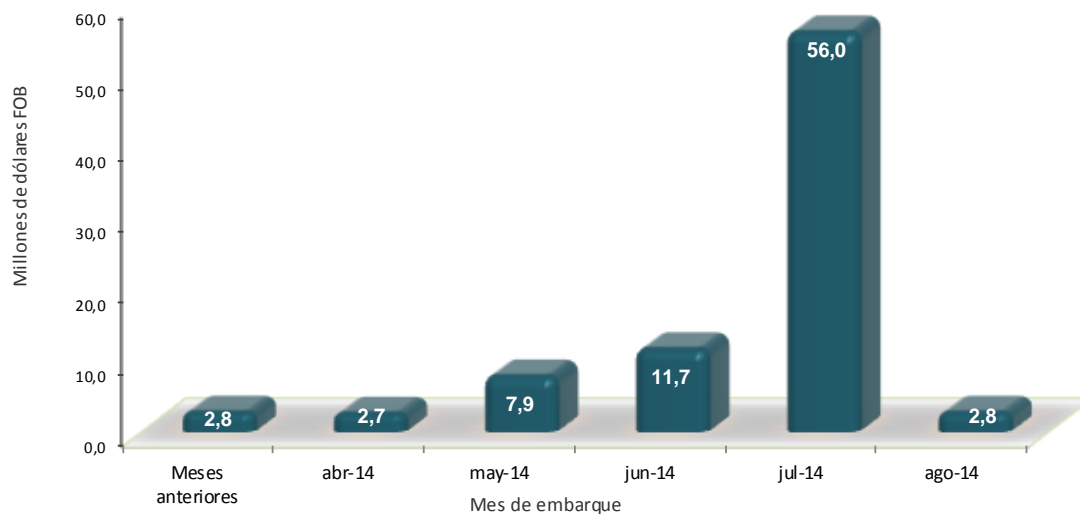
Fuente: DANE, DIAN. Cálculos: DANE - COMEX

^P Cifra preliminar

Exportaciones de flores (0603) según fechas de embarque

De los US\$83,9 millones de exportaciones de flores declarados en agosto de 2014, 3,3% se embarcó en este mismo mes, 66,8% en julio, 13,9% en junio, 9,4% en mayo, 3,2% en abril y 3,4% en meses anteriores.

Gráfico 11. Distribución del valor declarado de exportación de flores (0603), según mes de embarque Agosto 2014^P

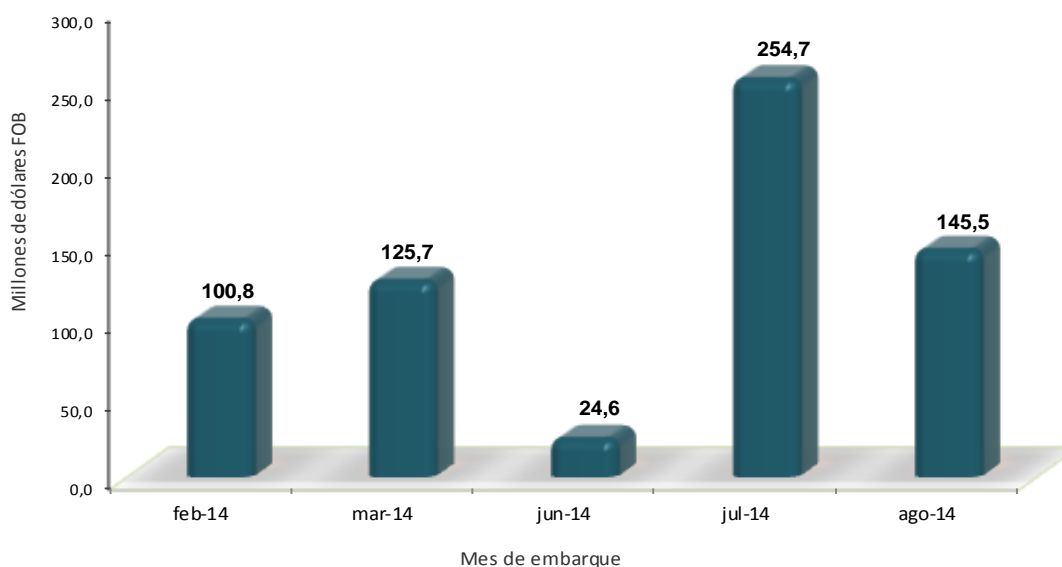


Fuente: DANE, DIAN. Cálculos: DANE – COMEX
^P Cifra preliminar

Exportaciones de carbón (2701 - 2704) según fechas de embarque

De los US\$651,3 millones de exportaciones de carbón declarados en agosto de 2014, 22,3% se embarcó en este mismo mes, 39,1% en julio, 3,8% en junio, 19,3% en marzo y 15,5% en febrero. (Gráfico 12).

Gráfico 12. Distribución del valor declarado de exportación de carbón (2701 - 2704), según mes de embarque
Agosto 2014^P

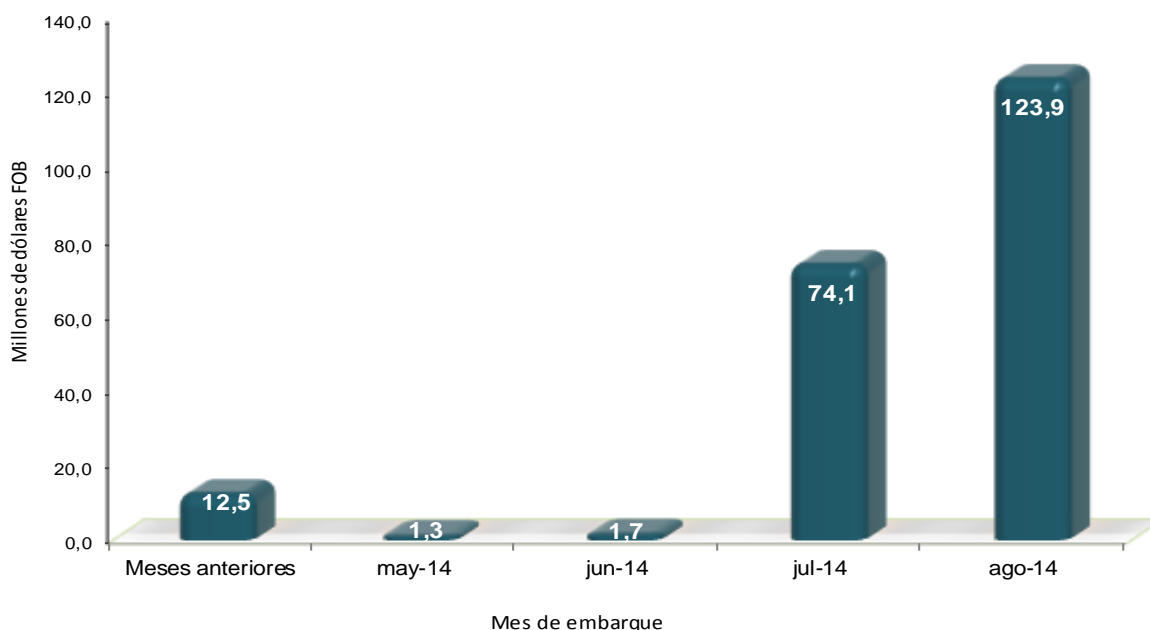


Fuente: DANE – DIAN Cálculos: DANE - COMEX
^P Cifra preliminar

Exportaciones de café (090119000) según fechas de embarque

De los US\$213,5 millones de exportaciones de café declarados en agosto de 2014, 58,1% se embarcó en el mismo mes, 34,7% en julio, 0,8% en junio, 0,6 en mayo y el restante 5,9% en meses anteriores.

Gráfico 13. Distribución del valor declarado de exportación de café (09011900), según mes de embarque Agosto 2014^P

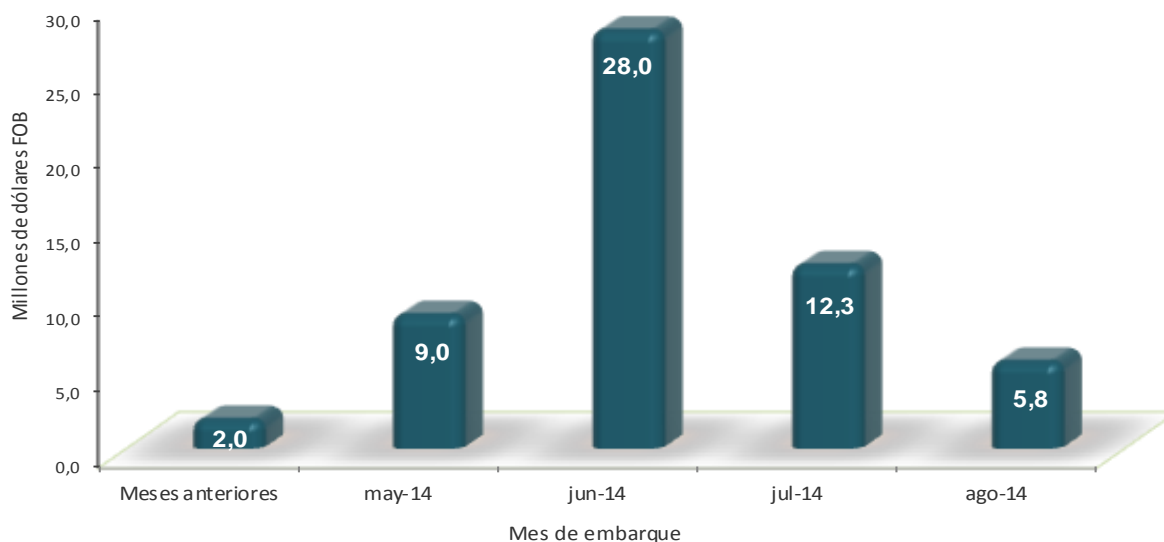


Fuente: DANE – DIAN Cálculos: DANE - COMEX
^P Cifra preliminar

Exportaciones de banano (0803) según fechas de embarque

De los US\$57,1 millones de exportaciones de banano declarados en agosto de 2014, 10,2% se embarcó en este mismo mes, 21,6% en julio, 49,1% en junio, 15,7% en mayo y 3,4% en meses anteriores.

Gráfico 14. Distribución del valor declarado de exportación de banano (0803), según mes de embarque Agosto 2014^P



Fuente: DANE – DIAN Cálculos: DANE - COMEX
^P Cifra preliminar

FICHA METODOLÓGICA

Objetivo: presentar la información estadística sobre las exportaciones realizadas por Colombia durante agosto de 2014, comparando las cifras con las del mismo mes de 2013.

Tipo de investigación: documentos administrativos

Fuentes de información: documentos de exportación, excepto para petróleo; la fuente de información sobre exportaciones de petróleo y sus derivados es la Empresa Colombiana de Petróleos –ECOPETROL– y las compañías privadas exportadoras de esos combustibles.

Periodicidad: mensual.

Cobertura: nacional.

Glosario

- **Exportación:** es la salida, con destino a otro país o zona franca industrial colombiana, de mercancías que hayan tenido circulación libre o restringida en el territorio aduanero colombiano. La exportación se registra estadísticamente cuando la Aduana ha realizado el cierre del documento de exportación.
- **CUCI Rev.3:** Clasificación Uniforme de Comercio Internacional Revisión 3.
- **Aduana:** administración por donde se declara la exportación.
- **Valor FOB (Free on board):** corresponde al precio de venta de los bienes embarcados a otros países, puestos en el medio de transporte, sin incluir valor de seguro y fletes.
- **País de destino:** es aquel conocido, en el momento del despacho, como el último país en donde los bienes serán entregados.
- **CIIU Rev. 2:** Clasificación Industrial Internacional Uniforme de todas las Actividades Económicas Revisión 2.
- **CIIU Rev. 3:** Clasificación Industrial Internacional Uniforme de todas las Actividades Económicas Revisión 3.
- **Importaciones:** es la introducción legal de mercancías procedentes de otros países o de una zona franca industrial colombiana, al resto del territorio aduanero nacional.

Estas cifras se producen según la fecha de presentación de las declaraciones de importación ante las entidades financieras autorizadas para recaudar los tributos aduaneros.

- Balanza comercial: parte de la balanza de pagos que registra sólo las transacciones de bienes de un país con el resto del mundo, durante un mes determinado. Cuando el valor de las importaciones excede el valor de las exportaciones se dice que la balanza comercial está en déficit; cuando ocurre lo contrario, se dice que la balanza comercial tiene superávit.

Variaciones analizadas

- variación acumulada en lo corrido del año: variación porcentual calculada entre lo transcurrido desde enero hasta el mes de referencia del año (enero hasta i,t), y lo transcurrido en igual mes del año inmediatamente anterior (enero hasta $i,t-1$).
- Variación anual: variación porcentual calculada entre el mes del año en referencia (i,t) y el mismo mes del año inmediatamente anterior ($i,t-1$).
- Variación acumulada anual: variación porcentual calculada entre el acumulado de los últimos doce meses, con relación al mes de año en referencia (i,t) y el acumulado de igual mes del año inmediatamente anterior ($i,t-1$).

Convenciones

^P Cifra preliminar de avance, por falta de cobertura total y/o revisión completa de la información.

N/A: No es aplicable.



Para mayor información escribanos a matorresb@dane.gov.co, o comuníquese con la Oficina de Prensa al teléfono 5 97 83 00 Extensiones 2366, 2298 y 2367

*Dirección de Difusión, Mercadeo y Cultura Estadística
Departamento Administrativo nacional de Estadística (DANE)
Bogotá, D.C. - Colombia*