

## Comercio Exterior – Exportaciones Octubre de 2014 (Preliminar)



- Comportamiento general de las exportaciones.
- Exportaciones según grupos de productos a partir de la CUCI Rev. 3.
- Exportaciones según país de destino.
- Exportaciones según aduanas del país.
- Exportaciones sin petróleo y sus derivados, según departamento de origen.
- Exportaciones según fechas de embarque.



**Director**

Mauricio Perfetti del Corral

**Subdirector**

Diego Silva Ardila

**Dirección de Metodología y  
Producción Estadística**

Eduardo Efraín Freire Delgado

## RESUMEN

---

En octubre de 2014 las ventas externas del país disminuyeron 12,6% con relación al mismo mes de 2013, al pasar de US\$4.838,0 millones FOB a US\$4.227,4 millones FOB.

En el mes de octubre las exportaciones de combustibles y productos de las industrias extractivas registraron una caída de 17,9%, debido principalmente a la disminución de 24,7% en las ventas externas de petróleo, productos derivados del petróleo y productos conexos. Las exportaciones de hulla, coque y briquetas crecieron 12,0% en el mes.

Las exportaciones del grupo de manufacturas registraron una disminución de 7,0% y el grupo "otros sectores" de 7,1%. El resultado del primer grupo se explicó principalmente por la disminución en las ventas de productos químicos (-10,3%) y artículos manufacturados diversos (-10,1%), que aportaron en conjunto -5,8 puntos porcentuales a la variación del grupo. El del segundo grupo se debió fundamentalmente a la disminución en las exportaciones de oro no monetario (-7,1%).

El grupo de productos agropecuarios, alimentos y bebidas fue el único que presentó aumento de las exportaciones con 8,5%, debido principalmente al aumento en las ventas externas de café sin tostar descafeinado o no (67,1%) y flores y follaje cortados (19,2%), que fueron contrarrestadas en parte por la disminución en las exportaciones de bananas frescas o secas (-36,4%), ganado bovino vivo (-89,9%) y carne de ganado bovino congelada (-91,4%).

En el mes de octubre de 2014 se exportaron 23,0 millones de barriles de petróleo crudo, frente a 23,2 millones en el mismo mes de 2013, lo que representó una disminución de 1,0%.

Los países que más contribuyeron a la disminución de las exportaciones en el mes de octubre fueron Estados Unidos (-34,8%) e India (-95,8%), con un aporte conjunto de -17,7 puntos porcentuales y, en contraste, China (118,1%) sumó 5,8 puntos porcentuales.

En los diez primeros meses del año 2014, las exportaciones colombianas registraron una disminución de 3,0% con relación al mismo periodo del año anterior. Este resultado se explicó por la reducción de 2,6% en las

ventas del grupo combustibles y productos de las industrias extractivas, de 33,2% en el grupo "otros sectores" y de 6,5% en el grupo de manufacturas.

En este mismo período, Estados Unidos fue el principal destino de las exportaciones colombianas, con una participación de 25,4% en el valor FOB total exportado, seguido por China (11,5%), Panamá (6,5%), España (6,2%), India (5,0%) y Países Bajos (4,1%).

Las ventas a Estados Unidos en los diez primeros meses del año 2014 registraron una caída de 26,4% y aportaron -8,9 puntos porcentuales a la disminución de las exportaciones totales. El aumento de 45,8% en las exportaciones a China contrarrestó 3,5 puntos de este efecto.

En octubre de 2014 se declararon ventas al exterior por US\$4.227,4 millones FOB, de los cuales US\$3.255,7 millones se embarcaron durante este mes, US\$672,2 millones en septiembre, US\$151,1 millones en agosto, US\$79,6 millones en julio, US\$4,1 millones en junio, US\$30,2 millones en mayo y US\$34,5 millones en meses anteriores.

## INTRODUCCIÓN

---

Las estadísticas de exportaciones de mercancías miden la salida legal de bienes hacia otro país o una zona franca colombiana. Estas estadísticas se basan en las declaraciones de exportaciones presentadas ante las diferentes administraciones de aduanas del país y los reportes de exportaciones de petróleo y derivados, suministrados por las empresas exportadoras de estos productos.

Las exportaciones se consideran registradas cuando la aduana ha realizado el cierre de la declaración de exportación, y para la consolidación de las estadísticas se tiene en cuenta la fecha de la declaración y no la fecha de embarque de la misma, excepto para las exportaciones de petróleo y derivados, las cuales sí se registran por fecha de embarque.

Las recomendaciones internacionales emitidas por Naciones Unidas y por la Comunidad Andina (CAN) establecen, entre otros, los bienes que deben incluirse o excluirse de las estadísticas de comercio exterior de bienes. Para efectos de discutir y acordar aspectos metodológicos relacionados con las estadísticas de comercio exterior, en 1993 en Colombia se creó un Comité Interinstitucional en el cual participan el DANE, la DIAN, el Banco de la República y el Ministerio de Comercio, Industria y Turismo, y como entidades invitadas el Ministerio de Hacienda y Crédito Público, y Analdex. En el marco de este Comité se adaptaron las modalidades de exportación para Colombia, por medio de las cuales se identifican los bienes que deben incluirse o excluirse de las estadísticas del comercio exterior de bienes.

Teniendo en cuenta el cambio en la estructura y la dinámica de las exportaciones colombianas, el Comité Interinstitucional de Estadísticas de Comercio Exterior de Bienes, acordó eliminar, a partir de los resultados del mes de enero de 2013, la agregación de las exportaciones en tradicionales y no tradicionales, e implementar en su lugar la de grupos de productos definidos por la Organización Mundial de Comercio (OMC), basada en la Clasificación Uniforme del Comercio Internacional (CUCI Rev. 3).



A partir de enero del 2013, las estadísticas de exportaciones colombianas se agregaron en cuatro (4) grandes grupos: Agropecuario, alimentos y bebidas, (que incluye café, flores, banano, productos alimenticios, animales vivos, bebidas y tabaco, entre otros productos); Combustibles y productos de las industrias extractivas, (incluye el petróleo crudo, sus derivados, y carbón, entre otros); Manufacturas (contiene el ferróníquel, productos químicos, maquinaria y equipo de transporte, entre otros) y Otros sectores (incluye oro no monetario y no clasificados en las anteriores agrupaciones).

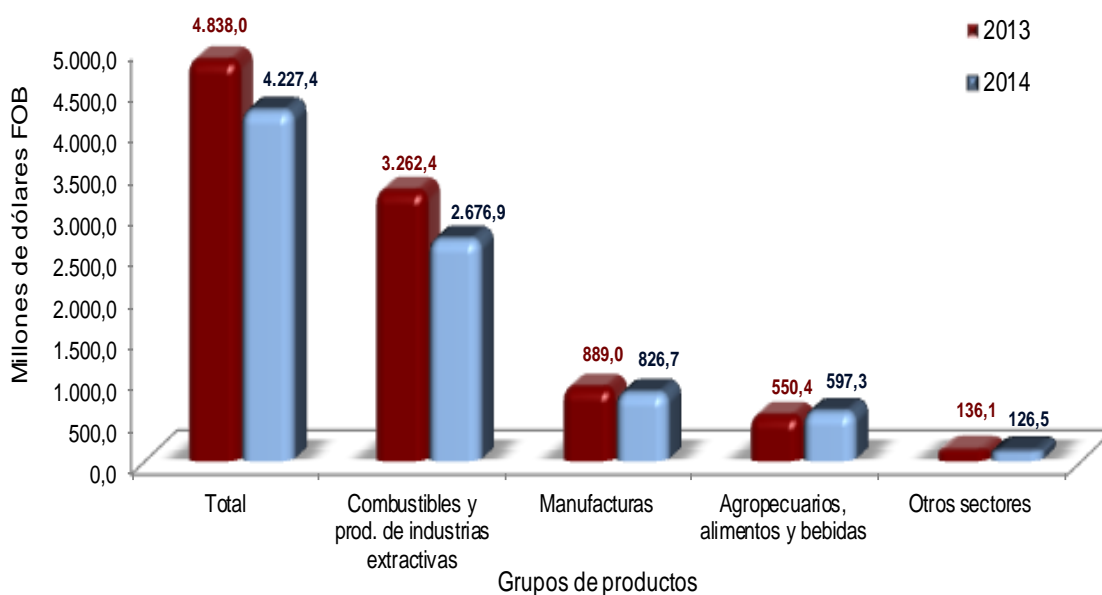
## 1. COMPORTAMIENTO GENERAL DE LAS EXPORTACIONES

### Resultados generales

#### Octubre 2014

De acuerdo con la información de exportaciones procesada por el DANE y la DIAN, en octubre de 2014 las ventas externas del país disminuyeron 12,6% con relación al mismo mes de 2013, al pasar de US\$4.838,0 millones FOB a US\$4.227,4 millones FOB.

Gráfico 1. Valor FOB de las exportaciones  
Octubre 2014/2013<sup>P</sup>



Fuente: DANE, DIAN. Cálculos: DANE – COMEX  
<sup>P</sup> Cifra preliminar

En el mes de octubre las exportaciones de combustibles y productos de las industrias extractivas registraron una caída de 17,9%, debido principalmente a la disminución en las ventas externas de petróleo, productos derivados del petróleo y productos conexos (-24,7%). Por el contrario, las exportaciones de hulla, coque y briquetas aumentaron 12,0%.

Las exportaciones del grupo de manufacturas registraron una disminución de 7,0% y el grupo "otros sectores" de 7,1%. El resultado del primer grupo se explicó principalmente por la disminución en las ventas de productos químicos (-10,3%) y artículos manufacturados diversos (-10,1%), que aportaron en conjunto -5,8 puntos porcentuales

a la variación del grupo. El del segundo grupo se debió fundamentalmente a la disminución en las exportaciones de oro no monetario (-7,1%).

El grupo de productos agropecuarios, alimentos y bebidas presentó la única variación positiva de 8,5% en el periodo de referencia, debido principalmente al aumento en las ventas externas de café sin tostar descafeinado o no (67,1%) y flores y follaje cortados (19,2%), que fueron contrarrestadas en parte por la disminución en las exportaciones de bananas frescas o secas (-36,4%), ganado bovino vivo (-89,9%) y carne de ganado bovino congelada (-91,4).

En el mes de octubre de 2014 se exportaron 23,0 millones de barriles de petróleo crudo, frente a 23,2 millones en el mismo mes de 2013, lo que representó una disminución de 1,0%.

**Cuadro 1. Variación de las exportaciones  
Octubre 2014/2013<sup>P</sup>**

Principales grupos de productos (OMC)	Octubre		Enero - octubre		12 meses a octubre	
	Variación (%)	Contribución a la variación	Variación (%)	Contribución a la variación	Variación (%)	Contribución a la variación
<b>Total</b>	<b>-12,6</b>	<b>-12,6</b>	<b>-3,0</b>	<b>-3,0</b>	<b>-1,7</b>	<b>-1,7</b>
Agropecuarios, alimentos y bebidas <sup>1</sup>	8,5	1,0	11,0	1,2	11,2	1,3
Combustibles y prod. de industrias extractivas <sup>2</sup>	-17,9	-12,1	-2,6	-1,8	-0,4	-0,3
Manufacturas <sup>3</sup>	-7,0	-1,3	-6,5	-1,1	-6,2	-1,1
Otros sectores <sup>4</sup>	-7,1	-0,2	-33,2	-1,3	-36,5	-1,6

Fuente: DIAN. Cálculos: DANE - COMEX

<sup>P</sup> Cifra preliminar

<sup>1</sup> Incluye las secciones de la Clasificación Uniforme del Comercio Internacional (CUCI) correspondientes a: productos alimenticios y animales vivos, bebidas y tabacos, materiales crudos no comestibles y aceites grasas y ceras, excluidos los capítulos de abonos en bruto y menas y desechos de metales.

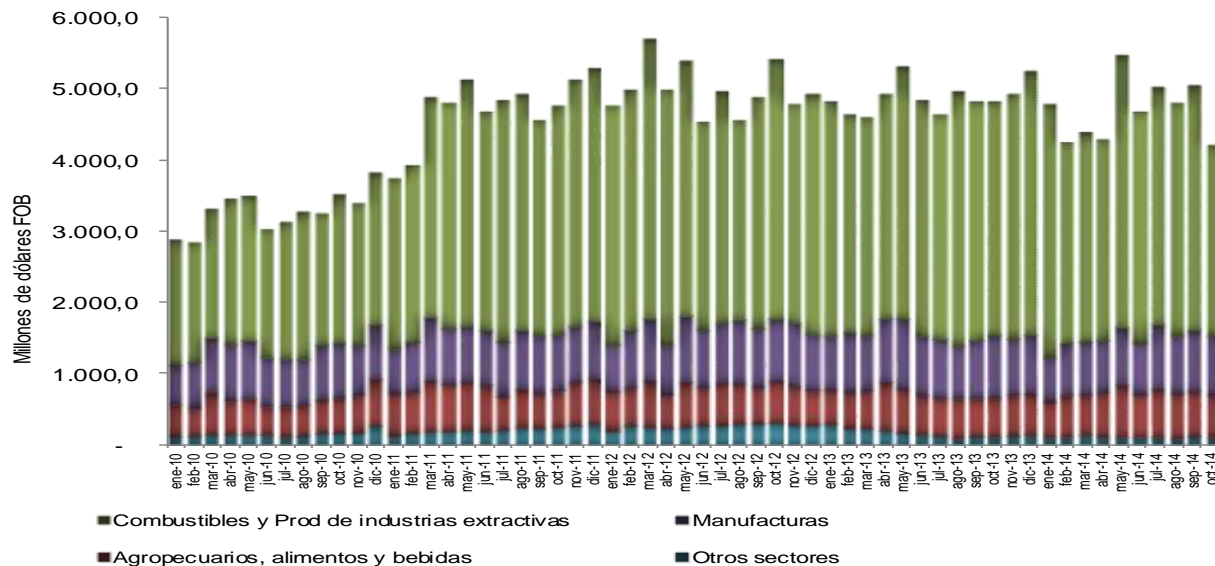
<sup>2</sup> Incluye la sección de combustibles y lubricantes minerales y productos conexos de la CUCI y los capítulos correspondientes a abonos en bruto, menas y desechos de metales y metales no ferrosos.

<sup>3</sup> Incluye las secciones de la CUCI correspondientes a productos químicos, artículos manufacturados clasificados según el material, maquinaria y equipo de transporte y artículos manufacturados diversos, excluidos el capítulo de metales no ferrosos y el grupo de armas y municiones.

<sup>4</sup> Incluye la sección de la CUCI correspondiente a mercancías y operaciones no clasificadas en otro rubro y el grupo de armas y municiones.

En el mes de referencia, las exportaciones de combustibles y productos de las industrias extractivas participaron con 63,3% del valor FOB total de las exportaciones, manufacturas con 19,6%, productos agropecuarios, alimentos y bebidas con 14,1% y "otros sectores" con 3,0%. (Gráfico 2).

**Gráfico 2. Valor FOB de las exportaciones totales, según principales grupos de productos 2010 - 2014 (Octubre)<sup>P</sup>**

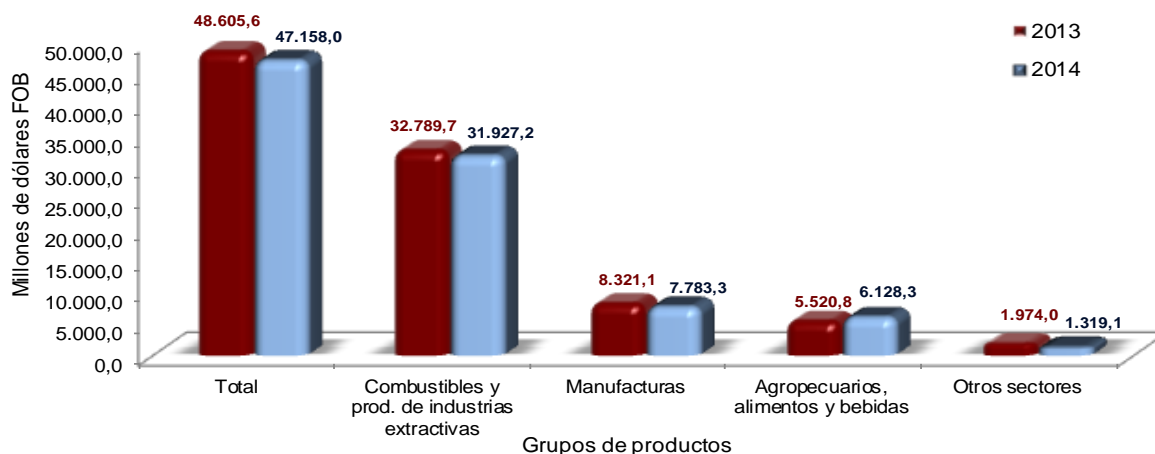


Fuente: DANE, DIAN. Cálculos: DANE – COMEX  
<sup>P</sup> Cifra preliminar

## Enero – octubre 2014

En los diez primeros meses del año 2014, las ventas externas del país disminuyeron 3,0% con relación al mismo periodo del año anterior, al pasar de US\$48.605,6 millones FOB a US\$47.158,0 millones FOB. (Gráfico 3).

**Gráfico 3. Valor FOB de las exportaciones Enero - octubre 2014/2013<sup>P</sup>**



Fuente: DANE, DIAN. Cálculos: DANE – COMEX  
<sup>P</sup> Cifra preliminar



## 2. EXPORTACIONES SEGÚN GRUPOS DE PRODUCTOS A PARTIR DE LA CLASIFICACIÓN UNIFORME DE COMERCIO INTERNACIONAL - CUCI Rev. 3

### Octubre 2014

En octubre de 2014, las exportaciones colombianas registraron una disminución de 12,6% con relación al mismo mes del año anterior, debido principalmente a las menores ventas externas del grupo de combustibles y productos de las industrias extractivas (-17,9).

**Cuadro 2. Variación de las exportaciones, según grupos de productos OMC  
Octubre 2014/2013<sup>P</sup>**

Descripción	Millones de dólares FOB				
	2013	2014	Variación %	Contribución al grupo	Contribución al total
<b>Total</b>	<b>4.838,0</b>	<b>4.227,4</b>	<b>-12,6</b>		<b>-12,6</b>
<b>Agropecuarios, alimentos y bebidas<sup>1</sup></b>	<b>550,4</b>	<b>597,3</b>	<b>8,5</b>	<b>8,5</b>	<b>1,0</b>
Café sin tostar descafeinado o no; cáscara y cascarilla del café <sup>2</sup>	148,3	247,8	67,1	18,1	2,1
Flores y follaje cortados <sup>3</sup>	84,9	101,1	19,2	3,0	0,3
Otros azúcares de caña o de remolacha y sacarosa pura en estado sólido <sup>4</sup>	20,5	27,9	36,6	1,4	0,2
Artículos de confitería preparados con azúcar (incluso chocolate blanco) que no contengan cacao <sup>5</sup>	32,4	37,8	16,7	1,0	0,1
Aceite de palma y sus fracciones <sup>6</sup>	16,9	8,7	-48,3	-1,5	-0,2
Carne de ganado bovino congelada <sup>7</sup>	16,2	1,4	-91,4	-2,7	-0,3
Ganado bovino vivo <sup>8</sup>	21,7	2,2	-89,9	-3,5	-0,4
Bananas (incluso plátanos) frescas o secas <sup>9</sup>	66,7	42,4	-36,4	-4,4	-0,5
Demás subgrupos	143,0	127,9	-10,5	-2,7	-0,3
<b>Combustibles y prod. de industrias extractivas<sup>10</sup></b>	<b>3.262,4</b>	<b>2.676,9</b>	<b>-17,9</b>	<b>-17,9</b>	<b>-12,1</b>
Petróleo, productos derivados del petróleo y productos conexos <sup>11</sup>	2.613,0	1.966,6	-24,7	-19,8	-13,4
Gas natural y manufacturado <sup>12</sup>	37,7	14,1	-62,7	-0,7	-0,5
Hulla, coque y briquetas <sup>13</sup>	555,9	622,4	12,0	2,0	1,4
Demás	55,9	73,8	32,1	0,5	0,4
<b>Manufacturas<sup>14</sup></b>	<b>889,0</b>	<b>826,7</b>	<b>-7,0</b>	<b>-7,0</b>	<b>-1,3</b>
Productos químicos <sup>15</sup>	363,9	326,6	-10,3	-4,2	-0,8
Artículos manufacturados diversos <sup>16</sup>	142,6	128,3	-10,1	-1,6	-0,3
Artículos manufacturados, clasificados principalmente según el material <sup>17</sup>	241,1	234,3	-2,8	-0,8	-0,1
<i>Ferrosilicio</i> <sup>18</sup>	49,3	47,7	-3,3	-0,2	0,0
Maquinaria y equipo de transporte <sup>19</sup>	141,4	137,6	-2,7	-0,4	-0,1
<b>Otros sectores<sup>20</sup></b>	<b>136,1</b>	<b>126,5</b>	<b>-7,1</b>	<b>-7,1</b>	<b>-0,2</b>
Oro no monetario (excepto minerales y concentrados de oro) <sup>21</sup>	135,0	125,5	-7,1	-7,0	-0,2
Demás capítulos	1,1	1,0	-8,5	-0,1	0,0

Fuente: DIAN - DANE Cálculos: DANE

<sup>P</sup> Cifra preliminar

<sup>1</sup> Incluye las secciones de la CUCI 0, 1, 2 y 4, excluidos los capítulos 27 y 28

<sup>2</sup> Corresponde al subgrupo (4 dígitos) CUCI10711

<sup>3</sup> Corresponde al subgrupo (4 dígitos) CUCI2927

<sup>4</sup> Corresponde al subgrupo (4 dígitos) CUCI10622

<sup>5</sup> Corresponde al subgrupo (4 dígitos) CUCI10622

<sup>6</sup> Corresponde al subgrupo (4 dígitos) CUCI14222

<sup>7</sup> Corresponde al subgrupo (4 dígitos) CUCI10112

<sup>8</sup> Corresponde al subgrupo (4 dígitos) CUCI10011

<sup>9</sup> Corresponde al subgrupo (4 dígitos) CUCI10573

<sup>10</sup> Incluye la sección 3 de la CUCI y los capítulos 27, 28 y 68

<sup>11</sup> Corresponde al capítulo (2 dígitos) CUCI33

<sup>12</sup> Corresponde al capítulo (2 dígitos) CUCI34

<sup>13</sup> Corresponde al capítulo (2 dígitos) CUCI32

<sup>14</sup> Incluye las secciones de la CUCI 5, 6, 7 y 8, excluidos el capítulo 68 y el grupo 891

<sup>15</sup> Incluye la sección 5 de la CUCI

<sup>16</sup> Incluye la sección 8 de la CUCI

<sup>17</sup> Incluye la sección 6 de la CUCI

<sup>18</sup> Corresponde al rubro básico 67455 (5 dígitos) de la CUCI

<sup>19</sup> Incluye la sección 7 de la CUCI

<sup>20</sup> Incluye la sección 9 de la CUCI y el grupo 891

<sup>21</sup> Corresponde al capítulo (2 dígitos) CUCI97

## Agropecuarios, alimentos y bebidas

Las ventas externas de productos agropecuarios, alimentos y bebidas presentaron un crecimiento de 8,5% al pasar de US\$550,4 millones en el mes de octubre de 2013 a US\$597,3 millones en el mismo mes de 2014. Este comportamiento se explicó principalmente por el aumento en las exportaciones de café sin tostar descafeinado o no (67,1%) y flores y follaje cortados (19,2%), con una contribución conjunta de 21,0 puntos porcentuales, y la disminución registrada en bananas frescas o secas (-36,4%), ganado bovino vivo (-89,9%) y carne de ganado bovino congelada (-91,4%), que descontó 10,6 puntos porcentuales al resultado anterior.

Los destinos que más contribuyeron al aumento de las ventas de café sin tostar descafeinado o no, fueron Estados Unidos y Canadá con una contribución conjunta de 30,1 puntos porcentuales. El aumento en las exportaciones de flores y follaje cortados, se explicó principalmente por Estados Unidos con una contribución de 26,3 puntos porcentuales.

La disminución que se registró en las ventas externas de bananas frescas o secas, se explicó principalmente por la caída en las exportaciones a Estados Unidos y Bélgica, que contribuyó conjuntamente con -32,2 puntos porcentuales.

El país de destino que más contribuyó a la disminución de las exportaciones de ganado bovino vivo (-89,9%) y carne de ganado bovino congelada (-91,4%) fue Venezuela con una contribución de -99,8 y -98,6 puntos porcentuales, respectivamente.

**Cuadro 3. Variación de las exportaciones de la agrupación: productos agropecuarios, alimentos y bebidas**  
**Octubre 2014/2013<sup>P</sup>**

							Millones de dólares FOB	
Sección	Capítulo / Subgrupo	Descripción	2013	2014	Variación %	Contribución a la variación del grupo	Participación 2014	
		<b>Total</b>	<b>550,4</b>	<b>597,3</b>	<b>8,5</b>	<b>8,5</b>	<b>100,0</b>	
<b>0</b>		<b>Productos alimenticios y animales vivos</b>	<b>419,5</b>	<b>466,7</b>	<b>11,3</b>	<b>8,6</b>	<b>78,1</b>	
	01 a 09	Productos alimenticios	397,5	463,9	16,7	12,1	77,7	
	0711	Café sin tostar descafeinado o no; cáscara y cascarilla del café	148,3	247,8	67,1	18,1	41,5	
	0612	Otros azúcares de caña o de remolacha y sacarosa pura en estado sólido	20,5	27,9	36,6	1,4	4,7	
	0622	Artículos de confitería preparados con azúcar (incluso chocolate blanco) que no contengan cacao	32,4	37,8	16,7	1,0	6,3	
	0342	Pescado congelado (excepto filetes y pescado picado)	7,3	10,3	41,4	0,5	1,7	
	0484	Pan, pasteles, tortas, bizcochos y otros productos de panadería contengan o no cacao en cualquier proporción	12,6	15,5	23,8	0,5	2,6	
	0112	Carne de ganado bovino congelada	16,2	1,4	-91,4	-2,7	0,2	
	0011	Ganado bovino vivo	21,7	2,2	-89,9	-3,5	0,4	
	0573	Bananas (incluso plátanos) frescas o secas	66,7	42,4	-36,4	-4,4	7,1	
		Demás	94,0	81,3	-13,5	-2,3	13,6	
<b>1</b>		<b>Bebidas y tabacos</b>	<b>6,2</b>	<b>3,6</b>	<b>-43,0</b>	<b>-0,5</b>	<b>0,6</b>	
	12	Tabaco y sus productos	3,1	1,1	-65,7	-0,4	0,2	
	11	Bebidas	3,1	2,5	-20,7	-0,1	0,4	
<b>2</b>		<b>Materiales crudos no comestibles, excepto los combustibles</b>	<b>98,5</b>	<b>114,5</b>	<b>16,3</b>	<b>2,9</b>	<b>19,2</b>	
	2927	Flores y follaje cortados	84,9	101,1	19,2	3,0	16,9	
		Demás	13,6	13,4	-1,8	0,0	2,2	
<b>4</b>		<b>Aceites, grasas y ceras de origen animal y vegetal</b>	<b>26,1</b>	<b>12,5</b>	<b>-52,2</b>	<b>-2,5</b>	<b>2,1</b>	
	4222	Aceite de palma y sus fracciones	16,9	8,7	-48,3	-1,5	1,5	
	4224	Aceite de almendra de palma o babasu y sus fracciones	7,4	1,4	-81,6	-1,1	0,2	
	4212	Aceite de semilla de algodón y sus fracciones	0,6	1,1	78,1	0,1	0,2	
		Demás	1,1	1,3	11,3	0,0	0,2	

Fuente: DANE, DIAN. Cálculos: DANE – COMEX

<sup>P</sup> Cifra preliminar

## Combustibles y productos de las industrias extractivas

La variación de -17,9% en las exportaciones de combustibles y productos de las industrias extractivas se explicó principalmente por las menores ventas de petróleo, productos derivados del petróleo y productos conexos (-24,7%). El aumento en las exportaciones de hulla, coque y briquetas fue de 12,0%.

Los países de destino que más contribuyeron a la disminución de las ventas externas de petróleo, productos derivados del petróleo y productos conexos, fueron Estados Unidos e India con una contribución conjunta de -34,6 puntos porcentuales a la variación del capítulo; en contraste, el aumento registrado en las exportaciones a China, sumó 11,3 puntos porcentuales a dicha variación.

**Cuadro 4. Variación de las exportaciones de combustibles y productos de las industrias extractivas**  
Octubre 2014/2013<sup>P</sup>

Sección	Capítulo	Descripción	Millones de dólares FOB				
			2013	2014	Variación %	Contribución a la variación de la agrupación	Participación 2014
		<b>Total</b>	<b>3.262,4</b>	<b>2.676,9</b>	<b>-17,9</b>	<b>-17,9</b>	<b>100,0</b>
2		<b>Materiales crudos no comestibles, excepto los combustibles</b>	<b>38,4</b>	<b>33,2</b>	<b>-13,6</b>	<b>-0,2</b>	<b>1,2</b>
	28	Menas y desechos de metales	36,5	31,5	-13,7	-0,2	1,2
	27	Abonos en bruto, excepto los del capítulo 56, y minerales en bruto (excepto carbón, petróleo y piedras preciosas)	2,0	1,7	-11,3	0,0	0,1
3		<b>Combustibles y lubricantes minerales y productos conexos</b>	<b>3.208,2</b>	<b>2.611,9</b>	<b>-18,6</b>	<b>-18,3</b>	<b>97,6</b>
	33	Petróleo, productos derivados del petróleo y productos conexos	2.613,0	1.966,6	-24,7	-19,8	73,5
	34	Gas natural y manufacturado	37,7	14,1	-62,7	-0,7	0,5
	32	Hulla, coque y briquetas (carbón)	555,9	622,4	12,0	2,0	23,3
		Demás	1,6	8,8	447,4	0,2	0,3
6		<b>Artículos manufacturados, clasificados principalmente según el material</b>	<b>15,8</b>	<b>31,7</b>	<b>100,7</b>	<b>0,5</b>	<b>1,2</b>
	68	Metales no ferrosos	15,8	31,7	100,7	0,5	1,2

Fuente: DANE, DIAN. Cálculos: DANE – COMEX

<sup>P</sup> Cifra preliminar

## Manufacturas

En octubre de 2014 las exportaciones del grupo de manufacturas disminuyeron 7,0%. Este comportamiento se explicó principalmente por la disminución en las ventas externas de materias y productos químicos (-33,7%), aceites esenciales y resinoides y productos de perfumería (-20,4%) y papel, cartón y artículos de pasta de papel (-20,9%), con una contribución conjunta de -5,5 puntos porcentuales.

Brasil fue el país de destino que más contribuyó a la disminución de las ventas externas de materias y productos químicos, con una contribución de -22,4 puntos porcentuales.

La variación de -20,4% en las exportaciones de aceites esenciales y resinoides y productos de perfumería se explicó principalmente por la disminución en las ventas externas a Ecuador con una contribución de -10,9 puntos porcentuales.

La caída de las exportaciones de papel, cartón y artículos de pasta de papel se explicó principalmente por la disminución de las ventas a Venezuela y Ecuador, con una contribución conjunta de -15,3 puntos porcentuales.

**Cuadro 5. Variación de las exportaciones de la manufacturas  
Octubre 2014/2013<sup>P</sup>**

		Millones de dólares FOB					
Sección	Capítulo de la CUCI	Descripción del Capítulo	2013	2014	Variación (%)	Contribución a la variación del grupo	Participación 2014
		<b>Total</b>	<b>889,0</b>	<b>826,7</b>	<b>-7,0</b>	<b>-7,0</b>	<b>100,0</b>
<b>5</b>	<b>Productos químicos</b>		<b>363,9</b>	<b>326,6</b>	<b>-10,3</b>	<b>-4,2</b>	<b>39,5</b>
	59	Materias y productos químicos	67,0	44,4	-33,7	-2,5	5,4
	55	Aceites esenciales y resinoides y productos de perfumería; preparados de tocador y para pulir y limpiar	72,9	58,0	-20,4	-1,7	7,0
	51	Productos químicos orgánicos	18,3	10,9	-40,4	-0,8	1,3
	56	Abonos	9,5	4,9	-48,3	-0,5	0,6
	53	Materias tintóreas, curtientes y colorantes	9,3	9,3	0,5	0,0	1,1
	57	Plásticos en formas primarias	100,9	101,1	0,2	0,0	12,2
	52	Productos químicos inorgánicos	7,9	9,9	26,3	0,2	1,2
	58	Plásticos en formas no primarias	27,1	29,6	9,5	0,3	3,6
	54	Productos medicinales y farmacéutico	51,0	58,3	14,3	0,8	7,1
<b>6</b>	<b>Artículos manufacturados, clasificados principalmente según el material</b>		<b>241,1</b>	<b>234,3</b>	<b>-2,8</b>	<b>-0,8</b>	<b>28,3</b>
	64	Papel, cartón y artículos de pasta de papel, de papel o de cartón	53,9	42,7	-20,9	-1,3	5,2
	67	Hierro y acero	63,2	57,4	-9,2	-0,7	6,9
	67155	<i>Ferroniquel</i>	49,3	47,7	-3,3	-0,2	5,8
		<i>Demás de hierro y acero (Capítulo 67)</i>	13,9	9,7	-30,0	-0,5	1,2
	65	Hilados, tejidos, artículos confeccionados de fibras textiles y productos conexos	34,2	32,3	-5,7	-0,2	3,9
	63	Manufacturas de corcho y de madera (excepto muebles)	1,9	0,9	-51,0	-0,1	0,1
	62	Manufacturas de caucho	6,7	6,7	-0,2	0,0	0,8
	69	Manufacturas de metales	26,3	27,1	3,1	0,1	3,3
	61	Cuero y manufacturas de cuero y pieles finas curtidas	13,9	19,1	36,8	0,6	2,3
	66	Manufacturas de minerales no metálicos	40,9	48,1	17,5	0,8	5,8
<b>7</b>	<b>Maquinaria y equipo de transporte</b>		<b>141,4</b>	<b>137,6</b>	<b>-2,7</b>	<b>-0,4</b>	<b>16,6</b>
	79	Otro equipo de transporte	7,1	0,1	-98,5	-0,8	0,0
	78	Vehículos de carretera	50,9	45,9	-9,9	-0,6	5,6
	74	Maquinaria y equipo industrial en general, partes y piezas	19,9	18,2	-8,6	-0,2	2,2
	75	Máquinas de oficina y máquinas de procesamiento automático de datos	2,1	1,1	-49,4	-0,1	0,1
	73	Máquinas para trabajar metales	0,2	0,2	62,5	0,0	0,0
	72	Maquinarias especiales para determinadas industrias	16,1	16,7	4,2	0,1	2,0
	76	Aparatos y equipo para telecomunicaciones, grabación y reproducción de sonido	4,5	5,3	17,9	0,1	0,6
	71	Maquinaria y equipo generadores de fuerza	5,6	8,4	50,0	0,3	1,0
	77	Maquinaria, aparatos y artefactos eléctricos y sus partes y piezas eléctricas	35,1	41,7	18,6	0,7	5,0
<b>8</b>	<b>Artículos manufacturados diversos</b>		<b>142,6</b>	<b>128,3</b>	<b>-10,1</b>	<b>-1,6</b>	<b>15,5</b>
	84	Prendas y accesorios de vestir	61,0	54,9	-9,9	-0,7	6,6
	89	Artículos manufacturados diversos	45,0	41,8	-7,0	-0,4	5,1
	81	Edificios prefabricados; artefactos y accesorios sanitarios y para sistemas de conducción de aguas, calefacción y alumbrado	7,2	5,7	-21,0	-0,2	0,7
	87	Instrumentos y aparatos profesionales, científicos y de control	8,1	6,7	-17,0	-0,2	0,8
	82	Muebles y sus partes; camas, colchones, somieres, cojines y artículos rellenos similares	11,1	9,8	-11,7	-0,1	1,2
	83	Artículos de viajes, bolsos de mano y otros artículos análogos para contener objetos	4,5	3,4	-26,0	-0,1	0,4
	88	Aparatos, equipos y materiales fotográficos y artículos de óptica, relojes	0,6	0,6	7,5	0,0	0,1
	85	Calzado	5,1	5,3	3,9	0,0	0,6

Fuente: DANE, DIAN. Cálculos: DANE – COMEX

<sup>P</sup> Cifra preliminar

## Enero – octubre 2014

En los diez primeros meses del año 2014, las exportaciones colombianas registraron una disminución de 3,0% con relación al mismo periodo del año anterior. Este resultado se explicó por la reducción de 2,6% en las ventas del grupo combustibles y productos de las industrias extractivas, de 33,2% en el grupo “otros sectores” y de 6,5% en el grupo de manufacturas.

La caída en las exportaciones del grupo de combustibles y productos de las industrias extractivas obedeció principalmente a la disminución de 4,6% en las exportaciones de petróleo, productos derivados del petróleo y productos conexos, al pasar de US\$26.423,6 millones en los diez primeros meses de 2013 a US\$25.210,3 millones en el mismo periodo de 2014 y que fueron contrarrestadas en parte por el aumento de las ventas externas de hulla, coque y briquetas (9,2%).

La disminución en las exportaciones del grupo “otros sectores” se explicó fundamentalmente por la reducción en las ventas de oro no monetario (-33,2%).

Por su parte, la caída en las ventas externas del grupo de manufacturas obedeció principalmente a la disminución en las exportaciones de maquinaria y equipo de transporte (-18,7%) y artículos manufacturados diversos (-10,0%), que restaron en conjunto 5,0 puntos porcentuales a la variación del grupo.

Las exportaciones del grupo de productos agropecuarios, alimentos y bebidas presentaron un crecimiento de 11,0%, como resultado principalmente de las mayores ventas de café sin tostar descafeinado o no (29,1%) y bananas frescas o secas (20,5%), con una contribución conjunta de 10,3 puntos porcentuales.

**Cuadro 6. Variación de las exportaciones, según grupos de productos OMC  
Enero - octubre 2014/2013<sup>P</sup>**

Descripción	Millones de dólares FOB				
	2013	2014	Variación %	Contribución a la variación del grupo	Contribución a la variación total
<b>Total</b>	<b>48.605,6</b>	<b>47.158,0</b>	<b>-3,0</b>		<b>-3,0</b>
<b>Agropecuarios, alimentos y bebidas<sup>1</sup></b>	<b>5.520,8</b>	<b>6.128,3</b>	<b>11,0</b>	<b>11,0</b>	<b>1,2</b>
Café sin tostar descafeinado o no; cáscara y cascarrilla del café <sup>2</sup>	1.531,3	1.976,2	29,1	8,1	0,9
Bananas (incluso plátanos) frescas o secas <sup>3</sup>	604,4	728,3	20,5	2,2	0,3
Otros azúcares de caña o de remolacha y sacarosa pura en estado sólido <sup>4</sup>	161,8	253,3	56,6	1,7	0,2
Artículos de confitería preparados con azúcar (incluso chocolate blanco) que no contengan cacao <sup>5</sup>	264,3	341,1	29,1	1,4	0,2
Extractos esencias y concentrados de café y preparados a base de dichos productos o a base de café <sup>6</sup>	209,6	185,2	-11,6	-0,4	-0,1
Carne de ganado bovino congelada <sup>7</sup>	153,3	23,1	-84,9	-2,4	-0,3
Ganado bovino vivo <sup>8</sup>	278,2	45,1	-83,8	-4,2	-0,5
Demás grupos	2.317,9	2.575,8	11,1	4,7	0,5
<b>Combustibles y prod. de industrias extractivas<sup>9</sup></b>	<b>32.789,7</b>	<b>31.927,2</b>	<b>-2,6</b>	<b>-2,6</b>	<b>-1,8</b>
Petróleo, productos derivados del petróleo y productos conexos <sup>10</sup>	26.423,6	25.210,3	-4,6	-3,7	-2,5
Hulla, coque y briquetas (carbón) <sup>11</sup>	5.342,9	5.832,8	9,2	1,5	1,0
Demás	1.023,3	884,2	-13,6	-0,4	-0,3
<b>Manufacturas<sup>12</sup></b>	<b>8.321,1</b>	<b>7.783,3</b>	<b>-6,5</b>	<b>-6,5</b>	<b>-1,1</b>
Maquinaria y equipo de transporte <sup>13</sup>	1.555,2	1.265,1	-18,7	-3,5	-0,6
Artículos manufacturados diversos <sup>14</sup>	1.236,0	1.112,3	-10,0	-1,5	-0,3
Artículos manufacturados, clasificados principalmente según el material <sup>15</sup>	2.423,3	2.347,1	-3,1	-0,9	-0,2
<i>Ferróniquel</i> <sup>16</sup>	582,7	537,3	-7,8	-0,5	-0,1
Productos químicos <sup>17</sup>	3.106,6	3.058,9	-1,5	-0,6	-0,1
<b>Otros sectores<sup>18</sup></b>	<b>1.974,0</b>	<b>1.319,1</b>	<b>-33,2</b>	<b>-33,2</b>	<b>-1,3</b>
Oro no monetario (excepto minerales y concentrados de oro) <sup>19</sup>	1.958,1	1.307,6	-33,2	-33,0	-1,3
Demás capítulos	15,9	11,5	-27,4	-0,2	0,0

Fuente: DANE, DIAN Cálculos: DANE - COMEX

<sup>P</sup> Cifra preliminar

<sup>1</sup> Incluye las secciones de la CUCI 0, 1, 2 y 4, excluidos los capítulos 27 y 28

<sup>2</sup> Corresponde al subgrupo (4 dígitos) CUCI 0711

<sup>3</sup> Corresponde al subgrupo (4 dígitos) CUCI 0573

<sup>4</sup> Corresponde al subgrupo (4 dígitos) CUCI 0612

<sup>5</sup> Corresponde al subgrupo (4 dígitos) CUCI 0622

<sup>6</sup> Corresponde al subgrupo (4 dígitos) CUCI 0713

<sup>7</sup> Corresponde al subgrupo (4 dígitos) CUCI 0112

<sup>8</sup> Corresponde al subgrupo (4 dígitos) CUCI 0011

<sup>9</sup> Incluye la sección 3 de la CUCI y los capítulos 27, 28 y 68

<sup>10</sup> Corresponde al capítulo (2 dígitos) CUCI 33

<sup>11</sup> Corresponde al capítulo (2 dígitos) CUCI 32

<sup>12</sup> Incluye las secciones de la CUCI 5, 6, 7 y 8, excluidos el capítulo 68 y el grupo 891

<sup>13</sup> Incluye la sección 7 de la CUCI

<sup>14</sup> Incluye la sección 8 de la CUCI

<sup>15</sup> Incluye la sección 6 de la CUCI

<sup>16</sup> Corresponde al rubro básico 6715 (5 dígitos) de la CUCI

<sup>17</sup> Incluye la sección 5 de la CUCI

<sup>18</sup> Incluye la sección 9 de la CUCI y el grupo 891

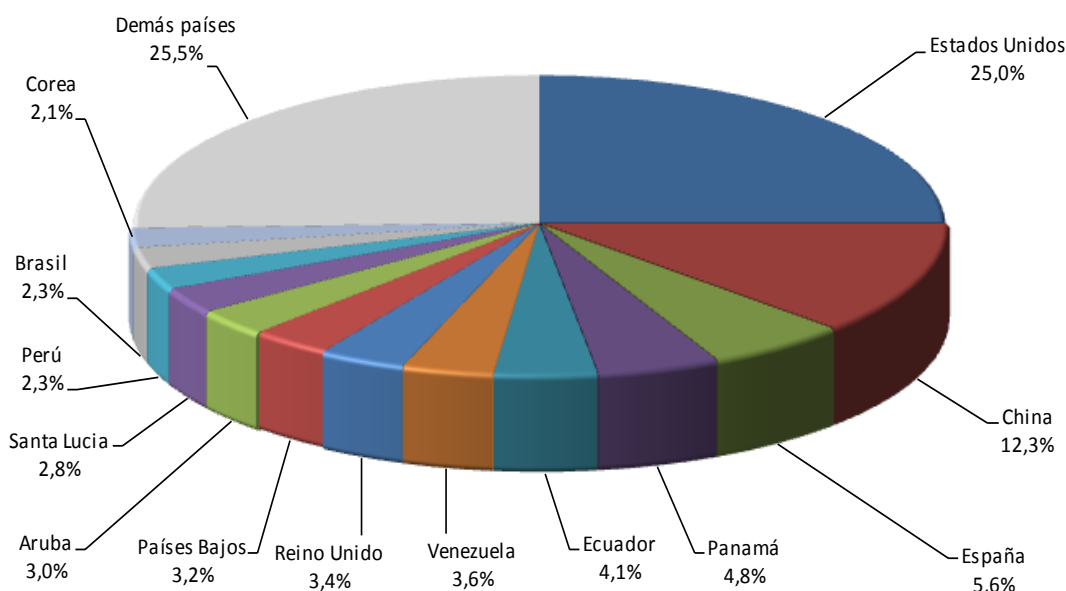
<sup>19</sup> Corresponde al capítulo (2 dígitos) CUCI 97

## 3. EXPORTACIONES SEGÚN PAÍSES DE DESTINO

### Octubre 2014

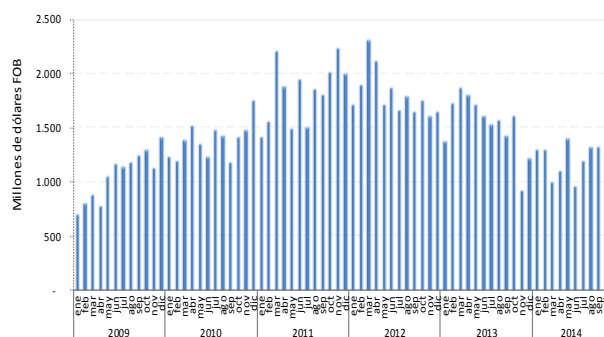
En el mes de octubre del 2014, Estados Unidos fue el principal destino de las exportaciones colombianas, con una participación de 25,0% en el valor FOB total exportado; le siguieron en su orden, China, España, Panamá, Ecuador y Venezuela.

Gráfico 4. Participación porcentual del valor FOB de las exportaciones, según país de destino. Octubre 2014<sup>P</sup>



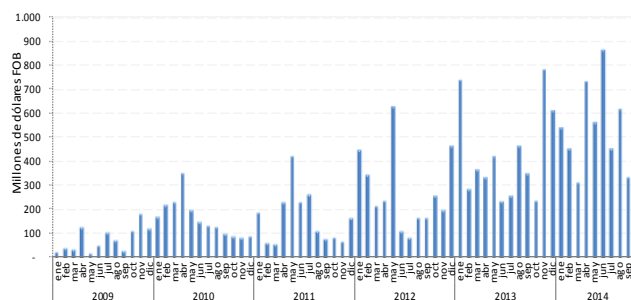
Fuente: DANE, DIAN. Cálculos: DANE – COMEX  
<sup>P</sup> Cifra preliminar

Gráfico 5. Exportaciones mensuales a Estados Unidos 2009 – 2014 (Octubre)<sup>P</sup>



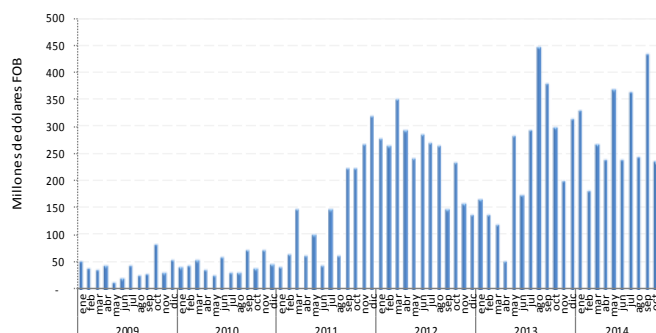
Fuente: DANE, DIAN. Cálculos: DANE - COMEX  
<sup>P</sup> Cifra preliminar

Gráfico 6. Exportaciones mensuales a China 2009 – 2014 (Octubre)<sup>P</sup>



Fuente: DANE, DIAN. Cálculos: DANE – COMEX  
<sup>P</sup> Cifra preliminar

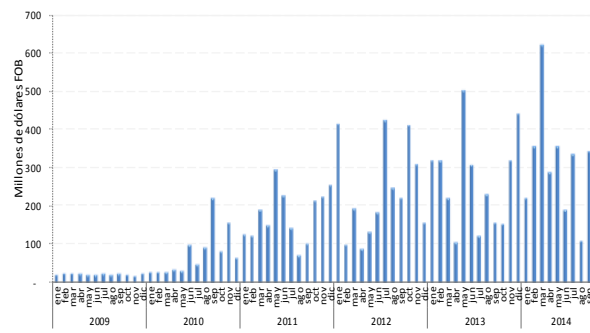
**Gráfico 7. Exportaciones mensuales a España 2009 – 2014 (Octubre)<sup>P</sup>**



Fuente: DANE, DIAN. Cálculos: DANE - COMEX

<sup>P</sup> Cifra preliminar

**Gráfico 8. Exportaciones mensuales a Panamá 2009 – 2014 (Octubre)<sup>P</sup>**



Fuente: DANE, DIAN. Cálculos: DANE - COMEX

<sup>P</sup> Cifra preliminar

La disminución de 34,8% en las ventas a Estados Unidos restó 11,6 puntos porcentuales a la variación total de las exportaciones del país en octubre (12,6%) mientras que el aumento de 118,1% en las ventas a China sumó 5,8 puntos porcentuales.

**Cuadro 7. Variación de las exportaciones, según principal país de destino Octubre 2014/2013<sup>P</sup>**

	Millones de dólares FOB				
País destino	2013	2014	Variación (%)	Contribución a la variación	Participación 2014
<b>Total</b>	<b>4.838,0</b>	<b>4.227,4</b>	<b>-12,6</b>	<b>-12,6</b>	<b>100,0</b>
Estados Unidos	1.618,6	1.056,0	-34,8	-11,6	25,0
India	304,1	12,7	-95,8	-6,0	0,3
Brasil	221,4	95,4	-56,9	-2,6	2,3
Chile	180,0	88,3	-50,9	-1,9	2,1
Venezuela	233,6	152,4	-34,7	-1,7	3,6
España	299,9	236,9	-21,0	-1,3	5,6
Italia	84,5	34,0	-59,8	-1,0	0,8
Francia	26,9	7,8	-71,0	-0,4	0,2
Guatemala	51,1	32,3	-36,9	-0,4	0,8
Reino Unido	98,8	145,8	47,5	1,0	3,4
Panamá	156,6	204,9	30,8	1,0	4,8
Corea	12,7	89,3	601,2	1,6	2,1
Aruba	40,7	125,2	207,7	1,7	3,0
Santa Lucía	0,1	118,0	*	2,4	2,8
China	238,1	519,4	118,1	5,8	12,3
Demás países	1.270,7	1.309,1	3,0	0,8	31,0

Fuente: DANE, DIAN. Cálculos: DANE - COMEX

<sup>P</sup> Cifra preliminar

\* Variación superior a 1.000%.

Nota: Para el año 2014, en los "Demás países" se incluye los no precisados.



La disminución en las exportaciones a Estados Unidos en el mes de octubre del año 2014, se explicó principalmente por las menores ventas de combustibles, aceites minerales y sus productos (-48,7).

Durante el mismo mes disminuyeron 95,8% las exportaciones con destino a India, al pasar de US\$304,1 millones en 2013 a US\$12,7 millones en 2014, explicado fundamentalmente por las menores ventas de combustibles, aceites minerales y sus productos (-98,4).

**Cuadro 8. Variación porcentual del valor FOB de las exportaciones por capítulos del arancel y países de destino  
Octubre 2014/2013<sup>P</sup>**

Descripción	Variación (%)	Contribución país
<b>Estados Unidos</b>		
Combustibles y aceites minerales y sus productos	-48,7	-37,4
Frutos comestibles, cortezas de agrrios o melones	-59,7	-1,0
Perlas finas, piedras y metales preciosos	-14,7	-1,0
Café, té, yerba mate y especias	42,8	2,0
Demás capítulos	24,9	2,6
<b>Total</b>	<b>-34,8</b>	<b>-34,8</b>
<b>India</b>		
Combustibles y aceites minerales y sus productos	-98,4	-97,4
Aluminio y sus manufacturas	-59,1	0,0
Azúcares y artículos confitería	-100,0	0,0
Materias plásticas y manufacturas	*	0,5
Demás capítulos	110,6	1,1
<b>Total</b>	<b>-95,8</b>	<b>-95,8</b>
<b>Brasil</b>		
Combustibles y aceites minerales y sus productos	-84,9	-45,4
Productos diversos de las industrias químicas	-55,2	-6,8
Materias plásticas y manufacturas	-13,7	-2,3
Aparatos y material eléctrico, de grabación o imagen	179,3	0,6
Demás capítulos	-17,9	-3,0
<b>Total</b>	<b>-56,9</b>	<b>-56,9</b>
<b>China</b>		
Combustibles y aceites minerales y sus productos	167,9	127,4
Aparatos y material eléctrico, de grabación o imagen	*	0,1
Juguetes, artículos para recreo, deporte; partes y accesorios	197,2	0,1
Fundición, hierro y acero	-32,6	-3,4
Demás capítulos	-44,1	-6,0
<b>Total</b>	<b>118,1</b>	<b>118,1</b>

Fuente: DANE, DIAN. Cálculos: DANE – COMEX

<sup>P</sup> Cifra preliminar

\* Variación superior a 1.000%.

El valor de las exportaciones de petróleo crudo en el mes de octubre de 2014 disminuyó 21,2% en comparación con el mismo mes del año 2013. En volumen, en este mes se vendieron 0,2 millones de barriles menos que en octubre de 2013.

Aunque en el mes se vendieron 6,6 millones de barriles menos a Estados Unidos e India, esta reducción se compensó con el incremento de 5,7 millones de barriles a China y Santa Lucía.

**Cuadro 9. Variación porcentual del valor FOB y barriles exportados de petróleo crudo, según país de destino**  
Octubre 2014/2013<sup>P</sup>

País de destino	Millones de dólares FOB				Millones de barriles exportados			
	2013	2014	Variación (%)	Contribución a la variación	2013	2014	Variación (%)	Contribución a la variación
<b>Total</b>	<b>2.257,4</b>	<b>1.778,7</b>	<b>-21,2</b>	<b>-21,2</b>	<b>23,2</b>	<b>23,0</b>	<b>-1,0</b>	<b>-1,0</b>
Estados Unidos	1.029,9	528,2	-48,7	-22,2	10,5	7,0	-33,9	-15,4
India	293,4	0,0	-100,0	-13,0	3,0	0,0	-100,0	-13,0
Chile	100,2	0,0	-100,0	-4,4	1,0	0,0	-100,0	-4,4
Santa Lucía	0,0	117,9	**	5,2	0,0	1,4	**	6,1
China	180,7	471,7	161,1	12,9	1,8	6,1	240,6	18,6
<i>Demás países</i>	<i>653,3</i>	<i>660,9</i>	<i>1,2</i>	<i>0,3</i>	<i>6,8</i>	<i>8,5</i>	<i>24,3</i>	<i>7,1</i>

Fuente: DANE, DIAN. Cálculos: DANE – COMEX

<sup>P</sup> Cifra preliminar

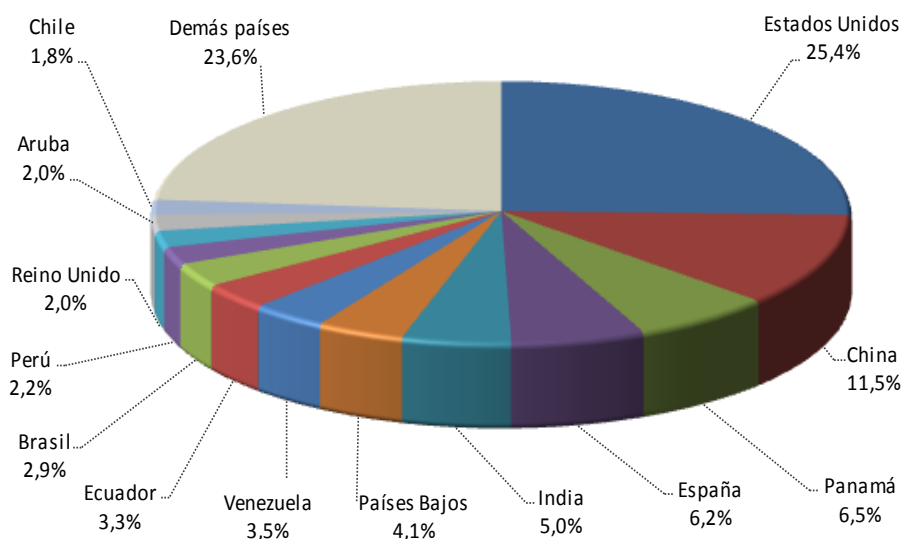
\*\* No se puede calcular la variación por no registrarse información en el período base de comparación.

Nota: Para el año 2014 el valor registrado en "Demás países" incluye los no precisados.

## Enero – octubre 2014

Estados Unidos fue el principal destino de las exportaciones colombianas durante los primeros diez meses del año 2014, con una participación de 25,4% en el valor total exportado; le siguieron en su orden, China, Panamá, España, India y Países Bajos. (Gráfico 9).

**Gráfico 9. Participación porcentual del valor FOB de las exportaciones, según país de destino Enero - octubre 2014<sup>P</sup>**



Fuente: DANE, DIAN. Cálculos: DANE - COMEX  
<sup>P</sup> Cifra preliminar

En los diez primeros meses del año 2014, el país de destino que principalmente contribuyó a la disminución de las exportaciones colombianas fue Estados Unidos, con -8,9 puntos porcentuales, mientras que las exportaciones a China, Panamá y España contribuyeron con 5,8 puntos porcentuales. (Cuadro 10).

**Cuadro 10. Variación de las exportaciones, según principal país de destino**  
Enero – octubre 2014/2013<sup>P</sup>

País destino	Millones de dólares FOB				
	2013	2014	Variación (%)	Contribución a la variación	Participación 2014
<b>Total</b>	<b>48.605,6</b>	<b>47.158,0</b>	<b>-3,0</b>	<b>-3,0</b>	<b>100,0</b>
Estados Unidos	16.305,0	11.994,4	-26,4	-8,9	25,4
Chile	1.392,6	867,6	-37,7	-1,1	1,8
Guatemala	546,6	234,2	-57,1	-0,6	0,5
Venezuela	1.895,2	1.668,0	-12,0	-0,5	3,5
Argentina	384,7	162,1	-57,9	-0,5	0,3
Trinidad y Tobago	341,0	135,4	-60,3	-0,4	0,3
Alemania	706,8	529,1	-25,1	-0,4	1,1
Aruba	1.105,0	937,5	-15,2	-0,3	2,0
Francia	269,6	102,6	-61,9	-0,3	0,2
Canadá	296,2	566,5	91,2	0,6	1,2
Corea	152,8	430,1	181,4	0,6	0,9
Italia	412,9	829,8	101,0	0,9	1,8
España	2.362,3	2.915,4	23,4	1,1	6,2
Panamá	2.456,8	3.048,6	24,1	1,2	6,5
China	3.708,7	5.406,4	45,8	3,5	11,5
Demás países	16.269,3	17.330,2	6,5	2,2	36,7

Fuente: DANE, DIAN. Cálculos: DANE – COMEX

<sup>P</sup> Cifra preliminar

La disminución de 26,4% en las ventas a Estados Unidos en los diez primeros meses del año 2014, se explicó principalmente por las menores ventas de combustibles y aceites minerales y sus productos (-34,5%), las cuales restaron 24,9 puntos porcentuales a dicho resultado. (Cuadro 11).

En el mismo período aumentaron las exportaciones a China (45,8%), al pasar de US\$3.708,7 millones en 2013 a US\$5.406,4 millones en 2014.

**Cuadro 11. Variación porcentual del valor FOB de las exportaciones por capítulos del arancel y países de destino Enero - octubre 2014/2013<sup>P</sup>**

Descripción	Variación (%)	Contribución país
<b>Estados Unidos</b>		
Combustibles y aceites minerales y sus productos	-34,5	-24,9
Perlas finas, piedras y metales preciosos	-38,3	-3,8
Preparaciones alimenticias diversas	-27,1	-0,2
Café, té, yerba mate y especias	22,8	0,9
Demás capítulos	11,1	1,5
<b>Total</b>	<b>-26,4</b>	<b>-26,4</b>
<b>Chile</b>		
Combustibles y aceites minerales y sus productos	-50,4	-36,2
Materias plásticas y manufacturas	-23,2	-1,2
Aparatos y material eléctrico, de grabación o imagen	-34,4	-0,9
Azúcares y artículos confitería	30,8	1,2
Demás capítulos	-3,9	-0,7
<b>Total</b>	<b>-37,7</b>	<b>-37,7</b>
<b>Guatemala</b>		
Combustibles y aceites minerales y sus productos	-77,0	-55,9
Materias plásticas y manufacturas	-12,5	-0,9
Manufactura de fundición, de hierro o acero	-61,9	-0,6
Productos diversos de las industrias químicas	30,1	0,5
Demás capítulos	-1,7	-0,3
<b>Total</b>	<b>-57,1</b>	<b>-57,1</b>
<b>China</b>		
Combustibles y aceites minerales y sus productos	61,4	51,5
Madera, carbón vegetal y manufacturas de madera	219,1	0,2
Café, té, yerba mate y especias	88,8	0,1
Fundición, hierro y acero	-39,4	-2,8
Demás capítulos	-36,5	-3,2
<b>Total</b>	<b>45,8</b>	<b>45,8</b>

Fuente: DANE, DIAN. Cálculos: DANE – COMEX

<sup>P</sup> Cifra preliminar

## Exportaciones destinadas a la Comunidad Andina

Durante el mes de octubre de 2014, las ventas externas destinadas a los países de la Comunidad Andina disminuyeron 2,2% al compararlas con las registradas en el mismo mes de 2013, debido a la caída de las exportaciones a Perú (-6,3%), Ecuador (-0,4%) y el aumento a Bolivia (6,0%).

**Cuadro 12. Exportaciones destinadas a la Comunidad Andina, según capítulos del arancel**  
**Octubre 2014/2013<sup>P</sup>**

Descripción	2013	2014	Variación (%)	Miles de dólares FOB			
				Contribución país	Contribución CAN	Participación país 2014	Participación CAN 2014
<b>Comunidad Andina</b>	<b>291.290,6</b>	<b>284.884,2</b>	<b>-2,2</b>		<b>-2,2</b>		<b>100,0</b>
<b>Perú</b>	<b>104.764,2</b>	<b>98.171,6</b>	<b>-6,3</b>	<b>-6,3</b>	<b>-2,3</b>	<b>100,0</b>	<b>34,5</b>
Combustibles y aceites minerales y sus productos	9.715,5	3.012,2	-69,0	-6,4	-2,3	3,1	1,1
Aparatos y material eléctrico, de grabación o imagen	6.744,1	4.403,6	-34,7	-2,2	-0,8	4,5	1,5
Vehículos, partes y accesorios	4.347,7	2.372,0	-45,4	-1,9	-0,7	2,4	0,8
Azúcares y artículos confitería	6.669,6	14.882,9	123,1	7,8	2,8	15,2	5,2
Demás capítulos	77.287,3	73.501,0	-4,9	-3,6	-1,3	74,9	25,8
<b>Ecuador</b>	<b>172.859,0</b>	<b>172.220,8</b>	<b>-0,4</b>	<b>-0,4</b>	<b>-0,2</b>	<b>100,0</b>	<b>60,5</b>
Aceites esenciales, perfumería, cosméticos	13.631,5	8.390,1	-38,5	-3,0	-1,8	4,9	2,9
Papel, cartón y sus manufacturas	10.489,7	7.534,5	-28,2	-1,7	-1,0	4,4	2,6
Jabones, ceras artificiales, pastas	6.132,5	3.385,6	-44,8	-1,6	-0,9	2,0	1,2
Combustibles y aceites minerales y sus productos	3.713,3	11.024,7	196,9	4,2	2,5	6,4	3,9
Demás capítulos	138.892,0	141.886,0	2,2	1,7	1,0	82,4	49,8
<b>Bolivia</b>	<b>13.667,4</b>	<b>14.491,8</b>	<b>6,0</b>	<b>6,0</b>	<b>0,3</b>	<b>100,0</b>	<b>5,1</b>
Aparatos y material eléctrico, de grabación o imagen	1.154,2	2.513,9	117,8	9,9	0,5	17,3	0,9
Papel, cartón y sus manufacturas	108,6	949,7	774,5	6,2	0,3	6,6	0,3
Manufacturas diversas	916,3	1.499,8	63,7	4,3	0,2	10,3	0,5
Aceites esenciales, perfumería, cosméticos	1.780,9	509,9	-71,4	-9,3	-0,4	3,5	0,2
Demás capítulos	9.707,3	9.018,4	-7,1	-5,0	-0,2	62,2	3,2

Fuente: DANE, DIAN. Cálculos: DANE – COMEX

<sup>P</sup> Cifra preliminar

En los diez primeros meses del año 2014, las ventas externas destinadas a los países de la Comunidad Andina disminuyeron 6,2% con relación a las registradas en el mismo periodo del año 2013. Este resultado obedeció a la caída de 6,2% en las exportaciones a Ecuador, de 6,6% a Perú y de 2,3% a Bolivia. (Cuadro 13).

**Cuadro 13. Exportaciones destinadas a la Comunidad Andina, según capítulos del arancel  
Enero - octubre 2014/2013<sup>P</sup>**

Descripción	2013	2014	Variación (%)	Contribución país	Contribución CAN	Millones de dólares FOB	
						Participación país 2014	Participación CAN 2014
<b>Comunidad Andina</b>	<b>2.853,1</b>	<b>2.675,7</b>	<b>-6,2</b>		<b>-6,2</b>		<b>100,0</b>
<b>Ecuador</b>	<b>1.644,5</b>	<b>1.542,2</b>	<b>-6,2</b>	<b>-6,2</b>	<b>-3,6</b>	<b>100,0</b>	<b>57,6</b>
Combustibles y aceites minerales y sus productos	131,9	95,7	-27,4	-2,2	-1,3	6,2	3,6
Aceites esenciales, perfumería, cosméticos	121,3	93,6	-22,8	-1,7	-1,0	6,1	3,5
Aparatos y material eléctrico, de grabación o imagen	75,7	63,3	-16,4	-0,8	-0,4	4,1	2,4
Vehículos, partes y accesorios	165,2	179,1	8,4	0,8	0,5	11,6	6,7
Demás capítulos	1.150,5	1.110,5	-3,5	-2,4	-1,4	72,0	41,5
<b>Perú</b>	<b>1.090,6</b>	<b>1.018,3</b>	<b>-6,6</b>	<b>-6,6</b>	<b>-2,5</b>	<b>100,0</b>	<b>38,1</b>
Materias plásticas y manufacturas	141,9	106,3	-25,1	-3,3	-1,3	10,4	4,0
Combustibles y aceites minerales y sus productos	184,8	155,6	-15,8	-2,7	-1,0	15,3	5,8
Aceites esenciales, perfumería, cosméticos	112,1	95,9	-14,4	-1,5	-0,6	9,4	3,6
Azúcares y artículos confitería	75,8	93,7	23,7	1,6	0,6	9,2	3,5
Demás capítulos	576,0	566,8	-1,6	-0,8	-0,3	55,7	21,2
<b>Bolivia</b>	<b>118,0</b>	<b>115,2</b>	<b>-2,3</b>	<b>-2,3</b>	<b>-0,1</b>	<b>100,0</b>	<b>4,3</b>
Materias plásticas y manufacturas	30,1	23,0	-23,5	-6,0	-0,2	19,9	0,9
Vehículos, partes y accesorios	3,5	0,4	-88,6	-2,6	-0,1	0,3	0,0
Instrumentos y aparatos de óptica, fotografía, cinematografía	3,9	1,0	-74,0	-2,5	-0,1	0,9	0,0
Aparatos y material eléctrico, de grabación o imagen	5,7	14,6	154,1	7,5	0,3	12,6	0,5
Demás capítulos	74,7	76,2	2,1	1,3	0,1	66,2	2,8

Fuente: DANE, DIAN. Cálculos: DANE – COMEX

<sup>P</sup> Cifra preliminar

## 4. EXPORTACIONES SEGÚN ADUANAS DEL PAÍS

### Enero - octubre 2014

Por la aduana de Cartagena se tramitó el 58,9% del valor total de las exportaciones realizadas por Colombia durante el período de referencia, 8,5% por la de Santa Marta, 6,5% por la de Buenaventura, 4,9% por la de Bogotá y 4,6% por la de Medellín.

Las exportaciones realizadas a través de la aduana de Cartagena disminuyeron 3,6% en los primeros diez meses del año 2014 y restaron 2,1 puntos porcentuales a la variación total de este período (-3,0%).

Cuadro 14. Exportaciones según aduanas  
Enero – octubre 2014/2013<sup>P</sup>

Aduana	Octubre		Enero - octubre	
	Variación (%)	Contribución a la variación	Variación (%)	Contribución a la variación
<b>Total</b>	<b>-12,6</b>	<b>-12,6</b>	<b>-3,0</b>	<b>-3,0</b>
Cartagena	-22,1	-13,4	-3,6	-2,1
Medellín	3,3	0,2	-23,2	-1,4
Cúcuta	-41,0	-0,8	-36,8	-0,7
Riohacha	-30,3	-1,6	-11,2	-0,6
Barranquilla	-33,2	-1,6	-5,0	-0,2
Cali	-6,1	0,0	-22,7	-0,2
Tumaco	*	1,7	-13,0	-0,2
Ipiales	-3,1	-0,1	-6,0	-0,1
Bucaramanga	46,0	0,0	-28,7	0,0
Bogotá	7,4	0,3	-0,2	0,0
San Andrés	-8,2	0,0	-19,4	0,0
Valledupar	0,0	0,0	-100,0	0,0
Leticia	-100,0	0,0	-100,0	0,0
Armenia	0,0	0,0	2,8	0,0
Manizales	-22,6	0,0	1,5	0,0
Puerto Asís	38,2	0,0	371,3	0,0
Arauca	**	0,0	**	0,0
Pereira	130,2	0,0	188,1	0,0
Maicao	-20,9	-0,2	21,9	0,1
Urabá	-39,4	-0,4	26,7	0,2
Buenaventura	15,6	1,0	6,5	0,4
Santa Marta	33	2,3	27,1	1,7

\* Variación superior a 1.000%

\*\* No se puede calcular la variación por no registrarse información en el período base de comparación

Fuente: DANE, DIAN. Cálculos: DANE – COMEX

<sup>P</sup> Cifra preliminar

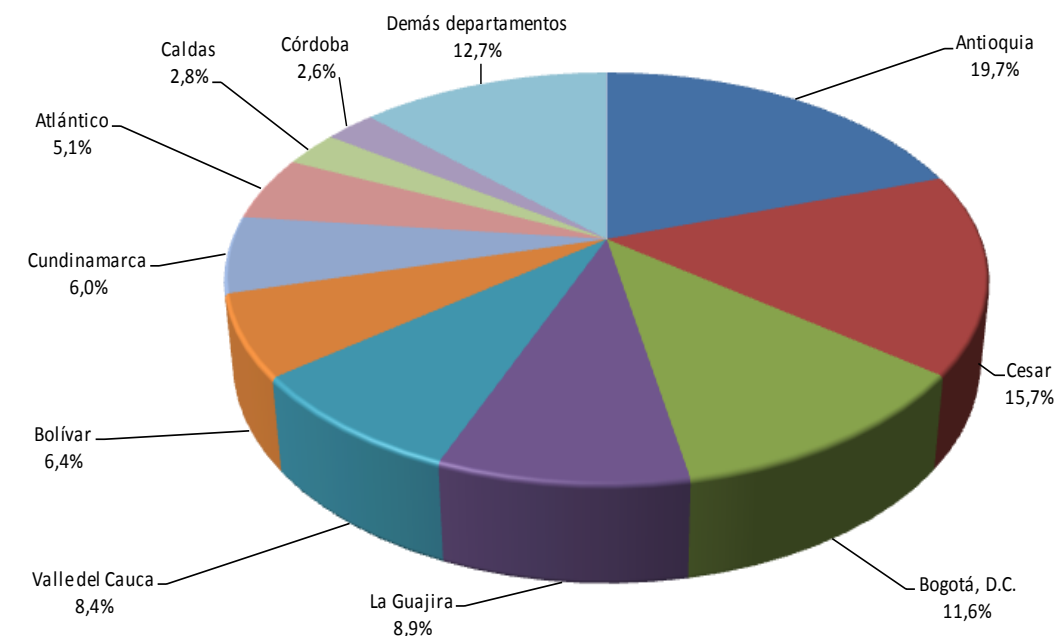


## 5. EXPORTACIONES SIN PETRÓLEO Y SUS DERIVADOS<sup>1</sup>, SEGÚN DEPARTAMENTOS DE ORIGEN

### Enero – octubre 2014

De acuerdo con las declaraciones de exportación presentadas ante la DIAN, durante los primeros diez meses del año 2014, las ventas de productos señalados con origen en el departamento de Antioquia representaron el 19,7% de las exportaciones totales sin petróleo y sus derivados, las de Cesar 15,7%, las de Bogotá D.C. 11,6%, las de La Guajira 8,9%, las del Valle del Cauca 8,4% y las de Bolívar 6,4%.

Gráfico 10. Participación porcentual del valor FOB de las exportaciones excluyendo petróleo y sus derivados, según departamento Enero – octubre 2014<sup>P</sup>



Fuente: DANE, DIAN. Cálculos: DANE – COMEX  
<sup>P</sup> Cifra preliminar

En los diez primeros meses del año 2014, las exportaciones sin incluir petróleo y sus derivados, disminuyeron 0,6%, al pasar de US\$21.806,3 millones en 2013 a US\$21.678,6 millones en 2014. Por departamentos de origen, el mayor aporte a esta variación lo registró Antioquia con una contribución de -3,0 puntos porcentuales; contrarrestó Cesar con 2,8 puntos porcentuales.

<sup>1</sup> La exclusión se refiere a las exportaciones registradas bajo las partidas arancelarias 2709 a la 2715.

La reducción que se presentó en el período de análisis en las ventas externas de Antioquia (-13,2%), se explicó principalmente por la caída en las exportaciones de oro no monetario (-29,2%).

En contraste, el incremento de 21,9% en las ventas externas originarias de Cesar se explicó fundamentalmente por el aumento en las exportaciones de otras variedades de hulla pulverizadas o no (27,7%), que aportaron 26,2 puntos porcentuales a dicha variación.

**Cuadro 15. Variación porcentual del valor FOB de las exportaciones excluyendo petróleo y sus derivados según departamento de origen Enero - octubre 2014/2013<sup>P</sup>**

Departamentos	Variación (%)	Contribución a la variación
<b>Total</b>	<b>-0,6</b>	<b>-0,6</b>
Antioquia	-13,2	-3,0
La Guajira	-7,5	-0,7
Bogota, D.C.	-4,8	-0,6
Cundinamarca	-8,5	-0,6
Córdoba	-17,1	-0,5
Santander	-37,6	-0,4
Valle del Cauca	5,2	0,4
Risaralda	33,5	0,6
Cesar	21,9	2,8
Demás departamentos	6,4	1,4

Fuente: DANE, DIAN. Cálculos: DANE - COMEX

<sup>P</sup> Cifra preliminar

## 6. EXPORTACIONES SEGÚN FECHAS DE EMBARQUE

### Resultados generales

En octubre de 2014 se declararon ventas al exterior por US\$4.227,4 millones FOB, de los cuales US\$3.255,7 millones se embarcaron durante este mes, US\$672,2 millones en septiembre, US\$151,1 millones en agosto, US\$79,6 millones en julio, US\$4,1 millones en junio, US\$30,2 millones en mayo y US\$34,5 millones en meses anteriores.

Cuadro 16. Exportaciones totales declaradas según fecha de embarque

Octubre 2014<sup>P</sup>

Fechas de embarque	Millones de dólares FOB	Participación (%)
Total	4.227,4	100,0
oct-14	3.255,7	77,0
sep-14	672,2	15,9
ago-14	151,1	3,6
jul-14	79,6	1,9
jun-14	4,1	0,1
may-14	30,2	0,7
Meses anteriores	34,5	0,8

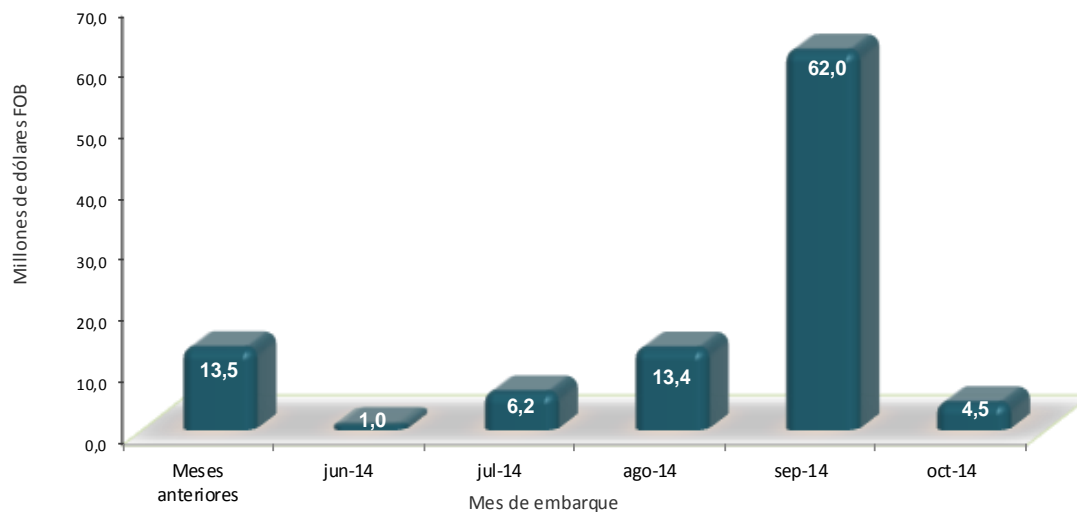
Fuente: DANE, DIAN. Cálculos: DANE - COMEX

<sup>P</sup> Cifra preliminar

## Exportaciones de flores (0603) según fechas de embarque

De los US\$100,6 millones de exportaciones de flores declarados en octubre de 2014, 4,4% se embarcó en este mismo mes, 61,7% en septiembre, 13,3% en agosto, 6,2% en julio, 1,0% en junio y 13,4% en meses anteriores.

Gráfico 11. Distribución del valor declarado de exportación de flores (0603), según mes de embarque  
Octubre 2014<sup>P</sup>

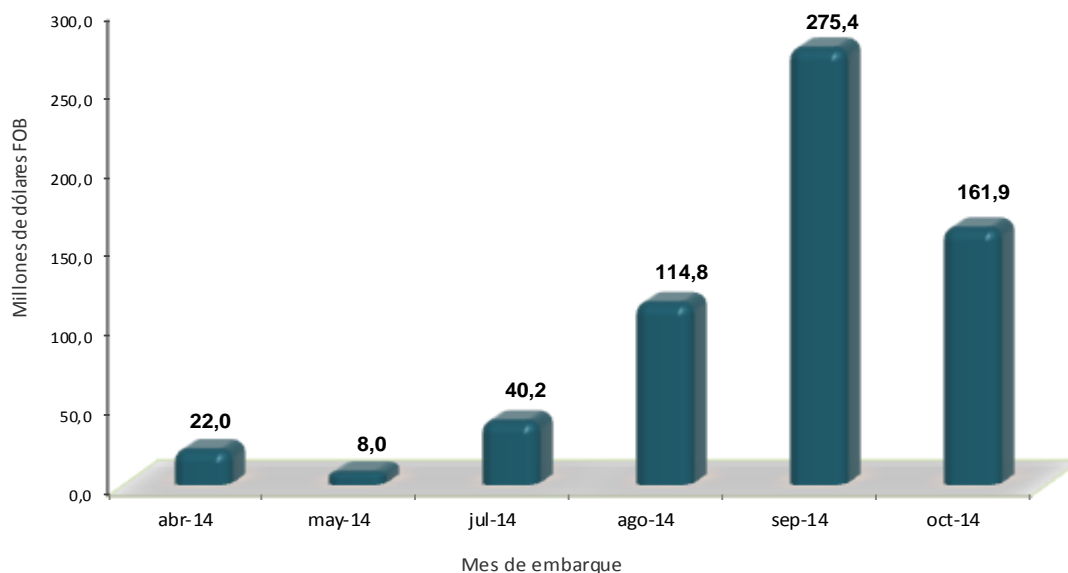


Fuente: DANE, DIAN. Cálculos: DANE – COMEX  
<sup>P</sup> Cifra preliminar

## Exportaciones de carbón (2701 - 2704) según fechas de embarque

De los US\$622,4 millones de exportaciones de carbón declarados en octubre de 2014, 26,0% se embarcó en este mismo mes, 44,2% en septiembre, 18,4% en agosto, 6,5% en julio, 1,3% en mayo y 3,5% en abril. (Gráfico 12).

Gráfico 12. Distribución del valor declarado de exportación de carbón (2701 - 2704), según mes de embarque  
Octubre 2014<sup>P</sup>

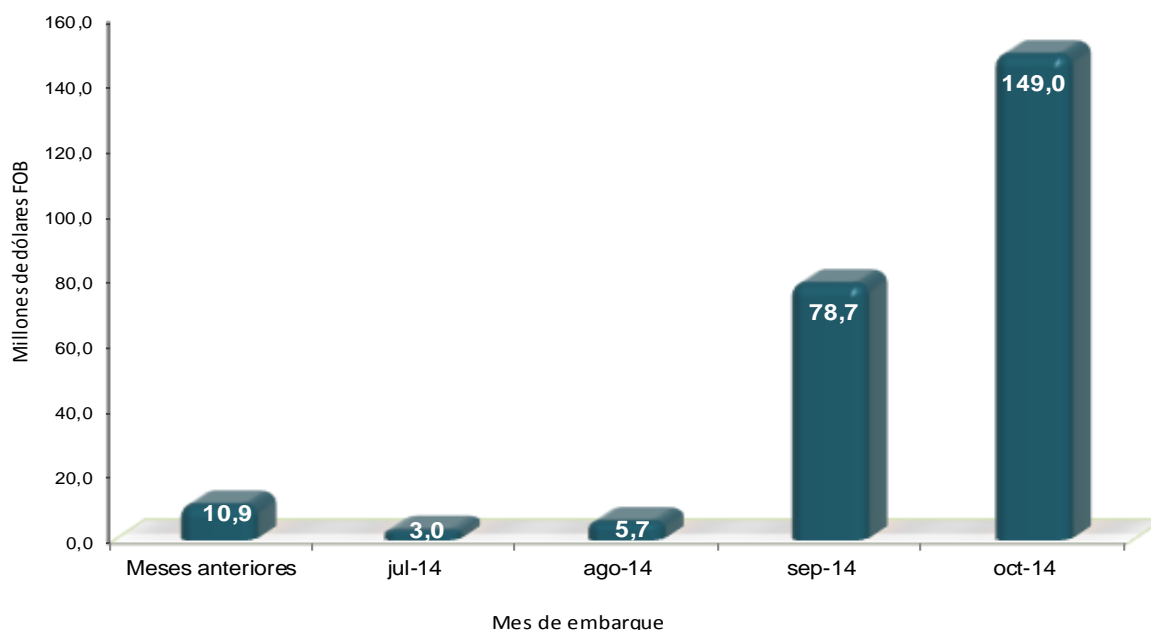


Fuente: DANE – DIAN Cálculos: DANE - COMEX  
<sup>P</sup> Cifra preliminar

## Exportaciones de café (090119000) según fechas de embarque

De los US\$247,4 millones de exportaciones de café declarados en octubre de 2014, 60,2% se embarcó en el mismo mes, 31,8% en septiembre, 2,3% en agosto, 1,2% en julio y el restante 4,4% en meses anteriores.

Gráfico 13. Distribución del valor declarado de exportación de café (09011900), según mes de embarque  
Octubre 2014<sup>P</sup>

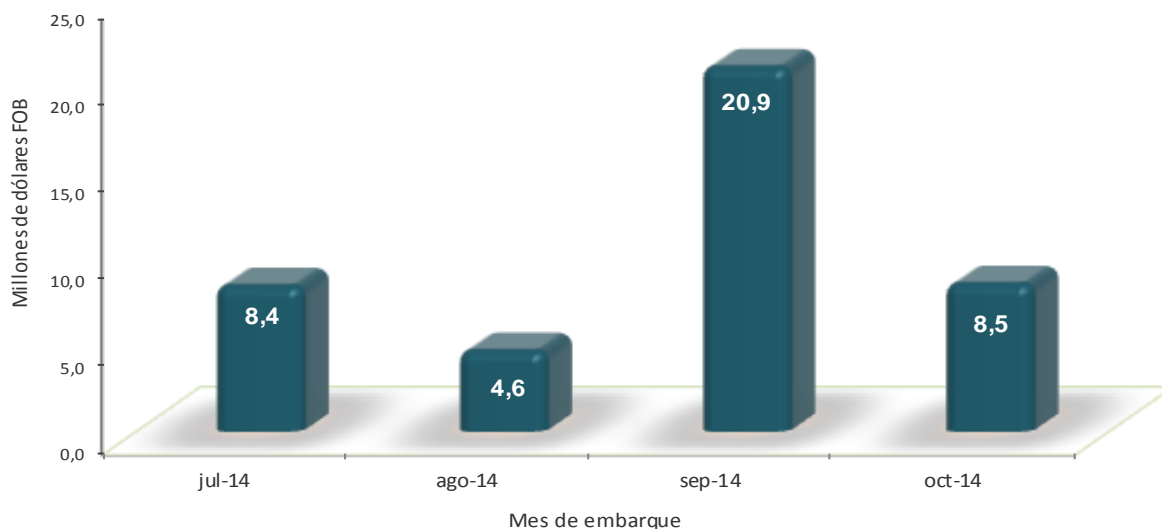


Fuente: DANE – DIAN Cálculos: DANE - COMEX  
<sup>P</sup> Cifra preliminar

## Exportaciones de banano (0803) según fechas de embarque

De los US\$42,4 millones de exportaciones de banano declarados en octubre de 2014, 20,0% se embarcó en este mismo mes, 49,3% en septiembre, 10,9% en agosto y 19,7% en julio.

Gráfico 14. Distribución del valor declarado de exportación de banano (0803), según mes de embarque  
Octubre 2014<sup>P</sup>



Fuente: DANE – DIAN Cálculos: DANE - COMEX  
<sup>P</sup> Cifra preliminar

## FICHA METODOLÓGICA

---

**Objetivo:** presentar la información estadística sobre las exportaciones realizadas por Colombia durante octubre de 2014, comparando las cifras con las del mismo mes de 2013.

**Tipo de investigación:** documentos administrativos

**Fuentes de información:** documentos de exportación, excepto para petróleo; la fuente de información sobre exportaciones de petróleo y sus derivados es la Empresa Colombiana de Petróleos –ECOPETROL– y las compañías privadas exportadoras de esos combustibles.

**Periodicidad:** mensual.

**Cobertura:** nacional.

### Glosario

- **Exportación:** es la salida, con destino a otro país o zona franca industrial colombiana, de mercancías que hayan tenido circulación libre o restringida en el territorio aduanero colombiano. La exportación se registra estadísticamente cuando la Aduana ha realizado el cierre del documento de exportación.
- **CUCI Rev.3:** Clasificación Uniforme de Comercio Internacional Revisión 3.
- **Aduana:** administración por donde se declara la exportación.
- **Valor FOB (Free on board):** corresponde al precio de venta de los bienes embarcados a otros países, puestos en el medio de transporte, sin incluir valor de seguro y fletes.
- **País de destino:** es aquel conocido, en el momento del despacho, como el último país en donde los bienes serán entregados.
- **CIIU Rev. 2:** Clasificación Industrial Internacional Uniforme de todas las Actividades Económicas Revisión 2.
- **CIIU Rev. 3:** Clasificación Industrial Internacional Uniforme de todas las Actividades Económicas Revisión 3.
- **Importaciones:** es la introducción legal de mercancías procedentes de otros países o de una zona franca industrial colombiana, al resto del territorio aduanero nacional.



Estas cifras se producen según la fecha de presentación de las declaraciones de importación ante las entidades financieras autorizadas para recaudar los tributos aduaneros.

- Balanza comercial: parte de la balanza de pagos que registra sólo las transacciones de bienes de un país con el resto del mundo, durante un mes determinado. Cuando el valor de las importaciones excede el valor de las exportaciones se dice que la balanza comercial está en déficit; cuando ocurre lo contrario, se dice que la balanza comercial tiene superávit.

## Variaciones analizadas

- variación acumulada en lo corrido del año: variación porcentual calculada entre lo transcurrido desde enero hasta el mes de referencia del año (enero hasta  $i,t$ ), y lo transcurrido en igual mes del año inmediatamente anterior (enero hasta  $i,t-1$ ).
- Variación anual: variación porcentual calculada entre el mes del año en referencia ( $i,t$ ) y el mismo mes del año inmediatamente anterior ( $i,t-1$ ).
- Variación acumulada anual: variación porcentual calculada entre el acumulado de los últimos doce meses, con relación al mes de año en referencia ( $i,t$ ) y el acumulado de igual mes del año inmediatamente anterior ( $i,t-1$ ).

## Convenciones

<sup>P</sup> Cifra preliminar de avance, por falta de cobertura total y/o revisión completa de la información.

N/A: No es aplicable.



*Para mayor información escribanos a [matorresb@dane.gov.co](mailto:matorresb@dane.gov.co), o comuníquese con la Oficina de Prensa al teléfono 5 97 83 00 Extensiones 2366, 2298 y 2367*

*Dirección de Difusión, Mercadeo y Cultura Estadística  
Departamento Administrativo nacional de Estadística (DANE)  
Bogotá, D.C. - Colombia*