

## Comercio Exterior – Importaciones Agosto de 2014 (Preliminar)



- Comportamiento general de las importaciones.
- Importaciones según departamentos de destino.
- Importaciones según grupos de productos a partir de la CUCI Rev. 3.
- Comportamiento de la Balanza comercial.
- Importaciones según país de origen.



### Director

Mauricio Perfetti del Corral

### Subdirector

Diego Silva Ardila

### Dirección de Metodología y Producción Estadística

Eduardo Efraín Freire Delgado

## RESUMEN

---

En agosto de 2014 las compras externas del país disminuyeron 1,5% con relación al mismo mes de 2013, al pasar de US\$4.974,9 millones CIF en 2013 a US\$4.901,9 millones CIF en 2014.

La caída de las importaciones colombianas en este mes obedeció principalmente a la disminución de 10,6% en el grupo de agropecuarios, alimentos y bebidas y de 0,5% en el grupo de manufacturas.

El comportamiento del grupo de agropecuarios, alimentos y bebidas se explicó principalmente por la disminución en las importaciones de cereales y preparados de cereales (-33,2%) y pienso para animales (-35,9%), que contribuyeron conjuntamente con -17,1 puntos porcentuales y que fueron contrarrestadas en parte por el aumento de las compras externas de aceites y grasas fijos de origen vegetal (43,1%) y pescado, crustáceos, moluscos e invertebrados acuáticos y sus preparados (44,6%) que aportaron 4,8 puntos porcentuales a la variación del grupo.

La disminución de 0,5% en las importaciones del grupo de manufacturas, se explicó principalmente por las menores compras externas de otro equipo de transporte (-58,9%) y maquinarias especiales para determinadas industrias (-33,3%) que aportaron en conjunto -5,3 puntos porcentuales y que fueron contrarrestadas en parte por las mayores compras externas de vehículos de carretera (11,4%), hierro y acero (28,5%) y aparatos y equipo para telecomunicaciones, grabación y reproducción de sonido (14,4%) que contribuyeron conjuntamente con 3,7 puntos porcentuales a variación total del grupo.

Las compras externas del grupo de combustibles y productos de las industrias extractivas disminuyeron 3,1%, debido principalmente a las menores importaciones de gasóleo (-46,5%) con una contribución de -24,1 puntos porcentuales, las cuales fueron contrarrestadas en parte por el aumento de las importaciones de gasolina para motores y otros aceites ligeros (32,9%), metales no ferrosos (62,9%) y keroseno y otros aceites medianos (143,6%) que aportaron conjuntamente 17,5 puntos porcentuales a la variación del grupo.

Durante los primeros ocho meses de 2014, las importaciones colombianas presentaron una variación de 6,8% con relación al mismo periodo del año anterior. Este comportamiento se explicó principalmente por el aumento de 4,5% en las importaciones de manufacturas, al pasar de US\$29.883,5 millones de dólares CIF en 2013 a US\$31.222,3 millones de dólares CIF en 2014, y de 23,2% en el grupo de combustibles y productos de industrias extractivas al pasar de US\$4.689,5 millones de dólares CIF a US\$5.776,2 millones de dólares CIF en 2014.

Del valor total de las importaciones declaradas en los ocho primeros meses del año 2014, las manufacturas representaron el 75,1%, los combustibles y productos de industrias extractivas el 13,9%, los productos agropecuarios, alimentos y bebidas el 10,5%, y el restante 0,4% lo constituyeron productos de otros sectores.

El 29,2% de las importaciones colombianas realizadas en los ocho primeros meses del año 2014 se originaron en Estados Unidos, 17,9% en China y 8,1% en México.

En este mismo período, las importaciones originarias de Estados Unidos crecieron 11,9% y contribuyeron con 3,3 puntos porcentuales a la variación total, al pasar de US\$10.823,8 millones en 2013 a US\$12.114,1 millones en 2014. Este aumento se explicó principalmente por las mayores compras externas de combustibles y aceites minerales y sus productos (39,4%), que aportaron 11,7 puntos porcentuales a la variación del país.

En los ocho primeros meses del año 2014 se registró un déficit en la balanza comercial colombiana de US\$1.753,9 millones FOB. Los mayores déficit se registraron en las balanzas con México (US\$2.607,0 millones), China (US\$2.517,9) y Estados Unidos (US\$2.010,3 millones). Los superávit más altos se presentaron con Panamá (US\$2.465,6 millones) y España (US\$1.563,4 millones).

## INTRODUCCIÓN

---

Las estadísticas de importaciones registran el ingreso legal de mercancías originarias de otro país o de una Zona Franca colombiana hacia el territorio aduanero nacional. Estas cifras se producen con base en las declaraciones de importación presentadas ante las diferentes administraciones de aduanas del país y se registran estadísticamente según la fecha de presentación ante las entidades financieras autorizadas para recaudar los tributos aduaneros. Las estadísticas de importaciones colombianas son producidas por la Dirección de Impuestos y Aduanas Nacionales (DIAN).

Las recomendaciones internacionales emitidas por Naciones Unidas y por la Comunidad Andina (CAN), establecen entre otros, los bienes que deben incluirse o excluirse de las estadísticas de comercio exterior de bienes. Para efectos de discutir y acordar aspectos metodológicos relacionados con las estadísticas de comercio exterior, en 1993 se creó en Colombia el Comité Interinstitucional en el cual participan el DANE, la DIAN, el Banco de la República y el Ministerio de Comercio, Industria y Turismo, y como entidades invitadas el Ministerio de Hacienda y Crédito Público, y Analdex.

El DANE debe asegurar la veracidad e imparcialidad de la información básica y estratégica del país, y le compete garantizar la calidad de las estadísticas básicas con el fin de satisfacer las necesidades y exigencias de las personas, instituciones y organismos nacionales e internacionales dedicados a investigaciones relacionadas con la compra de mercancías al exterior.

Por todo lo anterior, a partir de mayo del 2013, y en concordancia con las mejoras en la estandarización de los resultados logrados en exportaciones, el DANE está publicando las estadísticas de importaciones colombianas agregadas en cuatro (4) grandes grupos definidos por la Organización Mundial de Comercio (OMC), basada en la Clasificación Uniforme del Comercio Internacional (CUCI Rev. 3): agropecuario, alimentos y bebidas, (que incluye productos alimenticios, animales vivos, tabaco, grasas y aceites, entre otros productos); combustibles y productos de las industrias extractivas, (incluye el petróleo crudo y sus



derivados, carbón, entre otros); manufacturas (contiene productos químicos, maquinaria y equipo de transporte, entre otros) y otros sectores (incluye oro no monetario y productos no clasificados en las anteriores agrupaciones).

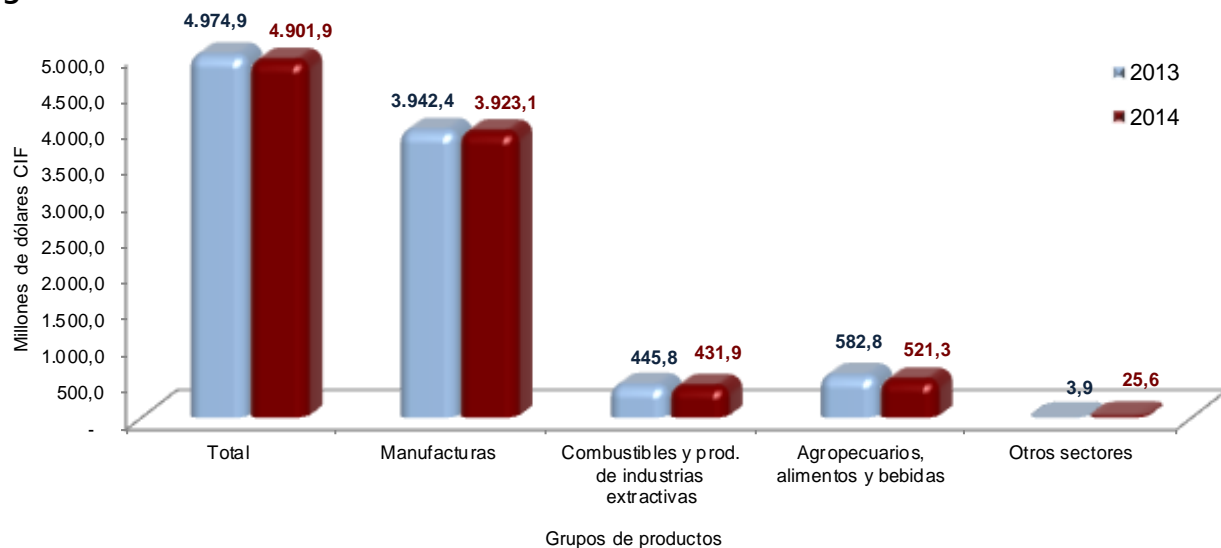
## 1. COMPORTAMIENTO GENERAL DE LAS IMPORTACIONES

### Resultados generales

#### Agosto 2014

De acuerdo con las declaraciones de importación registradas ante la DIAN, en agosto de 2014 las compras externas del país disminuyeron 1,5% con relación al mismo mes de 2013, al pasar de US\$4.974,9 millones CIF en 2013 a US\$4.901,9 millones CIF en 2014.

Gráfico 1. Valor CIF de las importaciones  
Agosto 2014/2013<sup>P</sup>



Fuente: DIAN. Cálculos: DANE – COMEX  
<sup>P</sup> Cifra preliminar

La caída de las importaciones colombianas en este mes obedeció principalmente a la disminución de 10,6% en el grupo de agropecuarios, alimentos y bebidas y de 0,5% en el grupo de manufacturas. (Cuadro 1).

**Cuadro 1. Variación del valor CIF de las importaciones  
Agosto 2014/2013<sup>P</sup>**

| Principales grupos de productos (OMC)                       | Agosto <sup>P</sup> |                             | Enero - agosto |                             | 12 meses a agosto |                             |
|---|---------------------|-----------------------------|----------------|-----------------------------|-------------------|-----------------------------|
|   | Variación (%)       | Contribución a la variación | Variación (%)  | Contribución a la variación | Variación (%)     | Contribución a la variación |
| <b>Total</b>  | <b>-1,5</b>         | <b>-1,5</b>                 | <b>6,8</b>     | <b>6,8</b>                  | <b>6,1</b>        | <b>6,1</b>                  |
| Agropecuarios, alimentos y bebidas <sup>1</sup>             | -10,6               | -1,2                        | 1,8            | 0,2                         | -2,1              | -0,2                        |
| Combustibles y prod. de industrias extractivas <sup>2</sup> | -3,1                | -0,3                        | 23,2           | 2,8                         | 26,9              | 3,0                         |
| Manufacturas <sup>3</sup>                                   | -0,5                | -0,4                        | 4,5            | 3,4                         | 3,9               | 3,0                         |
| Otros sectores <sup>4</sup>                                 | 563,4               | 0,4                         | 225,3          | 0,3                         | 163,0             | 0,2                         |

Fuente: DIAN. Cálculos: DANE - COMEX

<sup>P</sup> Cifra preliminar

<sup>1</sup> Incluye las secciones de la Clasificación Uniforme del Comercio Internacional (CUCI) correspondientes a: productos alimenticios y animales vivos, bebidas y tabacos, materiales crudos no comestibles y aceites grasas y ceras, excluidos los capítulos de abonos en bruto y menas y desechos de metales.

<sup>2</sup> Incluye la sección de combustibles y lubricantes minerales y productos conexos de la CUCI y los capítulos correspondientes a abonos en bruto, menas y desechos de metales y metales no ferrosos.

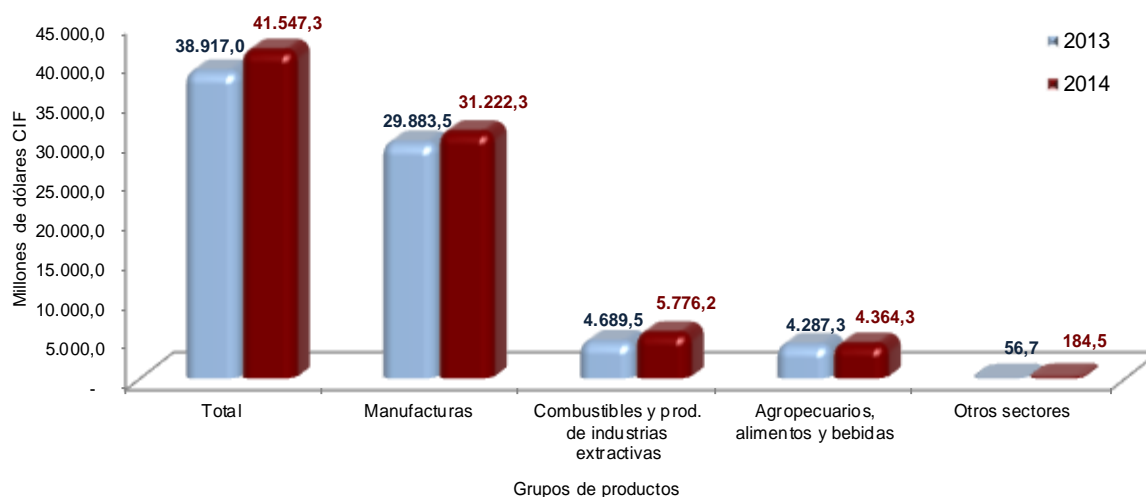
<sup>3</sup> Incluye las secciones de la CUCI correspondientes a productos químicos, artículos manufacturados clasificados según el material, maquinaria y equipo de transporte y artículos manufacturados diversos, excluidos el capítulo de metales no ferrosos y el grupo de armas y municiones.

<sup>4</sup> Incluye la sección de la CUCI correspondiente a mercancías y operaciones no clasificadas en otro rubro y el grupo de armas y municiones.

## Enero – agosto 2014

Durante los primeros ocho meses de 2014, las compras externas del país presentaron un incremento de 6,8% con relación al mismo período del año 2013, al pasar de US\$38.917,0 millones CIF en 2013 a US\$41.547,3 millones CIF en 2014.

**Gráfico 2. Valor CIF de las importaciones  
Enero - agosto 2014/2013<sup>P</sup>**



Fuente: DIAN. Cálculos: DANE – COMEX

<sup>P</sup> Cifra preliminar



## 2. IMPORTACIONES SEGÚN GRUPOS DE PRODUCTOS DE LA CLASIFICACIÓN UNIFORME DE COMERCIO INTERNACIONAL – CUCI Rev. 3

### Agropecuarios, alimentos y bebidas

Las compras de productos agropecuarios, alimentos y bebidas presentaron una disminución de 10,6% al pasar de US\$582,8 millones CIF en agosto de 2013 a US\$521,3 millones CIF en el mismo mes de 2014. La caída en las importaciones de cereales y preparados de cereales (-33,2%) y pienso para animales (-35,9%) en el mes, contribuyeron conjuntamente con -17,1 puntos porcentuales a esta variación, mientras el crecimiento de las importaciones de aceites y grasas fijos de origen vegetal (43,1%) y pescado, crustáceos, moluscos e invertebrados acuáticos y sus preparados (44,6%) sumaron 4,8 puntos porcentuales a la misma.

Cuadro 2. Variación de las importaciones del grupo OMC productos agropecuarios, alimentos y bebidas  
Agosto 2014/2013<sup>P</sup>

| Sección  | Capítulo | Descripción   | 2013         | 2014         | Variación %  | Contribución a la variación de la agrupación | Participación 2014 |
|----------|----------|---|--------------|--------------|--------------|--|--------------------|
|          |          | <b>Total</b>  | <b>582,8</b> | <b>521,3</b> | <b>-10,6</b> | <b>-10,6</b>                                 | <b>100,0</b>       |
| <b>0</b> |          | <b>Productos alimenticios y animales vivos</b>  | <b>446,8</b> | <b>385,3</b> | <b>-13,8</b> | <b>-10,6</b>                                 | <b>73,9</b>        |
|          | 04       | Cereales y preparados de cereales   | 178,2        | 119,0        | -33,2        | -10,2  | 22,8               |
|          | 08       | Pienso para animales (excepto cereales sin moler)   | 113,4        | 72,7         | -35,9        | -7,0   | 14,0               |
|          | 06       | Azúcares, preparados de azúcar y miel   | 8,7          | 8,6          | -1,3         | 0,0  | 1,7                |
|          | 00       | Animales vivos no incluidos en el capítulo 03   | 1,1          | 1,3          | 17,8         | 0,0  | 0,3                |
|          | 05       | Legumbres y frutas  | 45,5         | 47,2         | 3,9          | 0,3  | 9,1                |
|          | 09       | Productos y preparados comestibles diversos   | 35,1         | 38,1         | 8,6          | 0,5  | 7,3                |
|          | 02       | Productos lácteos y huevos de aves  | 5,7          | 12,2         | 116,3        | 1,1  | 2,3                |
|          | 07       | Café, té, cacao, especias y sus preparados  | 11,7         | 18,5         | 58,4         | 1,2  | 3,6                |
|          | 01       | Carne y preparados de carne   | 17,9         | 24,8         | 38,3         | 1,2  | 4,8                |
|          | 03       | Pescado (no incluidos los mamíferos marinos), crustáceos, moluscos e invertebrados acuáticos y sus preparados | 29,5         | 42,7         | 44,6         | 2,3  | 8,2                |
| <b>1</b> |          | <b>Bebidas y tabacos</b>  | <b>30,8</b>  | <b>20,4</b>  | <b>-33,6</b> | <b>-1,8</b>                                  | <b>3,9</b>         |
|          | 12       | Tabaco y sus productos  | 11,9         | 3,7          | -68,5        | -1,4   | 0,7                |
|          | 11       | Bebidas   | 18,9         | 16,7         | -11,7        | -0,4   | 3,2                |
| <b>2</b> |          | <b>Materiales crudos no comestibles, excepto los combustibles</b>   | <b>67,5</b>  | <b>59,8</b>  | <b>-11,4</b> | <b>-1,3</b>                                  | <b>11,5</b>        |
|          | 22       | Semillas y frutos oleaginosos   | 24,1         | 11,8         | -51,0        | -2,1   | 2,3                |
|          | 29       | Productos animales y vegetales en bruto, n.e.p.   | 8,8          | 8,1          | -8,9         | -0,1   | 1,5                |
|          | 24       | Corcho y madera   | 1,1          | 2,5          | 123,0        | 0,2  | 0,5                |
|          |          | Demás   | 33,4         | 37,5         | 12,0         | 0,7  | 7,2                |
| <b>4</b> |          | <b>Aceites, grasas y ceras de origen animal y vegetal</b>   | <b>37,7</b>  | <b>55,8</b>  | <b>48,1</b>  | <b>3,1</b>                                   | <b>10,7</b>        |
|          | 42       | Aceites y grasas fijos de origen vegetal, en bruto, refinados o fraccionados                                  | 34,1         | 48,8         | 43,1         | 2,5  | 9,4                |
|          |          | Demás   | 3,6          | 7,0          | 95,1         | 0,6  | 1,3                |

Fuente: DIAN. Cálculos: DANE - COMEX

<sup>P</sup> Cifra preliminar



## Combustibles y productos de las industrias extractivas

La disminución de 3,1% en las importaciones de combustibles y productos de las industrias extractivas, obedeció principalmente a las menores compras externas de gasóleos (-46,5%) con una contribución de -24,1 puntos porcentuales, las cuales fueron contrarrestadas en parte por el aumento de las importaciones de gasolina para motores y otros aceites ligeros (32,9%), metales no ferrosos (62,9%) y keroseno y otros aceites medianos (143,6%) que aportaron conjuntamente 17,5 puntos porcentuales a la variación del grupo.

La disminución en las importaciones de gasóleo se explicó principalmente por las compras a Estados Unidos, que aportaron -47,0 puntos porcentuales a la variación total.

El incremento de las importaciones de gasolina para motores y otros aceites ligeros fue resultado del aumento de las compras a Estados Unidos (158,8%), las cuales fueron contrarrestadas en parte con la disminución en las importaciones a Trinidad y Tobago (-100,0%) y México (-74,3%) que aportaron en conjunto -44,3 puntos porcentuales a la variación del grupo.

**Cuadro 3. Variación de las importaciones del grupo OMC de combustibles y productos de las industrias extractivas**  
Agosto 2014/2013<sup>P</sup>

| Sección | Capítulo o subgrupo | Descripción   | 2013         | 2014         | Variación %  | Millones de dólares CIF                      |                    |
|---------|---------------------|---|--------------|--------------|--------------|--|--------------------|
|         |                     |   |              |              |              | Contribución a la variación de la agrupación | Participación 2014 |
|         |                     | <b>Total</b>  | <b>445,8</b> | <b>431,9</b> | <b>-3,1</b>  | <b>-3,1</b>                                  | <b>100,0</b>       |
| 2       |                     | <b>Materiales crudos no comestibles, excepto los combustibles</b>   | <b>14,0</b>  | <b>17,1</b>  | <b>22,1</b>  | <b>0,7</b>                                   | <b>4,0</b>         |
|         | 28                  | Menas y desechos de metales   | 3,0          | 5,6          | 84,5         | 0,6  | 1,3                |
|         | 27                  | Abonos en bruto, excepto los del capítulo 56, y minerales en bruto (excepto carbón, petróleo y piedras preciosas) | 11,0         | 11,5         | 4,8          | 0,1  | 2,7                |
| 3       |                     | <b>Combustibles y lubricantes minerales y productos conexos</b>   | <b>383,0</b> | <b>335,5</b> | <b>-12,4</b> | <b>-10,7</b>                                 | <b>77,7</b>        |
|         | 3343                | Gasóleos (gas oils)   | 230,9        | 123,6        | -46,5        | -24,1  | 28,6               |
|         | 3342                | Keroseno y otros aceites medianos   | 6,5          | 15,7         | 143,6        | 2,1  | 3,6                |
|         | 3341                | Gasolina para motores y otros aceites ligeros   | 116,2        | 154,4        | 32,9         | 8,6  | 35,8               |
|         |                     | Demás   | 29,5         | 41,7         | 41,5         | 2,7  | 9,7                |
| 6       |                     | <b>Artículos manufacturados, clasificados principalmente según el material</b>                                    | <b>48,7</b>  | <b>79,3</b>  | <b>62,9</b>  | <b>6,9</b>                                   | <b>18,4</b>        |
|         | 68                  | Metales no ferrosos   | 48,7         | 79,3         | 62,9         | 6,9  | 18,4               |

Fuente: DIAN. Cálculos: DANE – COMEX

<sup>P</sup> Cifra preliminar

## Manufacturas

Las importaciones de manufacturas en agosto de 2014 disminuyeron 0,5% al pasar de US\$3.942,4 millones en agosto de 2013 a US\$3.923,1 millones en el mismo mes de 2014. Las mayores contribuciones a este resultado las realizaron las compras de otro equipo de transporte (-58,9%) y maquinarias especiales para determinadas industrias (-33,3%) que aportaron en conjunto -5,3 puntos porcentuales a la variación del grupo.

En contraste, en el mes de agosto aumentaron las importaciones de vehículos de carretera (11,4%), hierro y acero (28,5%) y aparatos y equipo para telecomunicaciones, grabación y reproducción de sonido (14,4%) con una contribución conjunta de 3,7 puntos porcentuales a variación total del grupo.

Las compras externas de otro equipo de transporte disminuyeron 58,9% al pasar de US\$235,6 millones CIF en agosto de 2013 a US\$96,9 millones CIF en el mismo mes del año 2014. Los países que explicaron principalmente este comportamiento fueron Estados Unidos y Francia, con una contribución conjunta de -54,3 puntos porcentuales a la variación total de este capítulo.

La disminución en las compras externas de maquinarias especiales para determinadas industrias (-33,3%), se explicó principalmente por Estados Unidos e Italia con una contribución conjunta de -24,3 puntos porcentuales.

Los países que principalmente explicaron el aumento en las compras de vehículos de carretera fueron México y China con una contribución conjunta de 5,0 puntos porcentuales a la variación de este capítulo.

El aumento en las importaciones de hierro y acero (28,5%) se explicó principalmente por las mayores compras externas a Brasil y México con una contribución conjunta de 21,7 puntos porcentuales.

Por su parte, el crecimiento en las importaciones de aparatos y equipo para telecomunicaciones, grabación y reproducción de sonido (14,4%) se explicó fundamentalmente por China, al aportar 16,0 puntos porcentuales a la variación del capítulo. (Cuadro 4).

**Cuadro 4. Variación de las importaciones del grupo OMC de manufacturas  
Agosto 2014/2013<sup>P</sup>**

|          |          |  |                |                |             |  | Millones de dólares CIF |  |
|----------|----------|--|----------------|----------------|-------------|--|-------------------------|--|
| Sección  | Capítulo | Descripción  | 2013           | 2014           | Variación % | Contribución a la<br>variación de la<br>agrupación | Participación<br>2014   |  |
|          |          | <b>Total</b>   | <b>3.942,4</b> | <b>3.923,1</b> | <b>-0,5</b> | <b>-0,5</b>  | <b>100,0</b>            |  |
| <b>5</b> |          | <b>Productos químicos y productos conexos, n.e.p.</b>  | <b>937,8</b>   | <b>901,9</b>   | <b>-3,8</b> | <b>-0,9</b>  | <b>23,0</b>             |  |
|          | 51       | Productos químicos orgánicos   | 209,0          | 184,3          | -11,8       | -0,6   | 4,7                     |  |
|          | 54       | Productos medicinales y farmacéutico   | 235,2          | 214,5          | -8,8        | -0,5   | 5,5                     |  |
|          | 52       | Productos químicos inorgánicos   | 38,5           | 32,2           | -16,3       | -0,2   | 0,8                     |  |
|          | 56       | Abonos (excepto los del grupo 272)   | 75,8           | 70,7           | -6,7        | -0,1   | 1,8                     |  |
|          | 59       | Materias y productos químicos, n.e.p   | 107,8          | 107,7          | -0,1        | 0,0  | 2,7                     |  |
|          | 55       | Aceites esenciales y resinoides y productos de perfumería;<br>preparados de tocador y para pulir y limpiar   | 70,1           | 70,8           | 1,1         | 0,0  | 1,8                     |  |
|          | 53       | Materias tintóreas, curtientes y colorantes  | 29,9           | 35,7           | 19,4        | 0,1  | 0,9                     |  |
|          | 58       | Plásticos en formas no primarias   | 45,4           | 52,2           | 15,0        | 0,2  | 1,3                     |  |
|          | 57       | Plásticos en formas primarias  | 126,1          | 133,7          | 6,1         | 0,2  | 3,4                     |  |
| <b>6</b> |          | <b>Artículos manufacturados, clasificados principalmente<br/>según el material</b>   | <b>646,8</b>   | <b>713,5</b>   | <b>10,3</b> | <b>1,7</b>   | <b>18,2</b>             |  |
|          | 67       | Hierro y acero   | 178,4          | 229,3          | 28,5        | 1,3  | 5,8                     |  |
|          | 65       | Hilados, tejidos, artículos confeccionados de fibras textiles,<br>n.e.p., y productos conexos  | 149,7          | 157,6          | 5,3         | 0,2  | 4,0                     |  |
|          | 69       | Manufacturas de metales, n.e.p.  | 90,3           | 96,9           | 7,3         | 0,2  | 2,5                     |  |
|          | 62       | Manufacturas de caucho, n.e.p.   | 78,5           | 82,3           | 4,9         | 0,1  | 2,1                     |  |
|          | 66       | Manufacturas de minerales no metálicos, n.e.p  | 62,7           | 64,5           | 2,9         | 0,0  | 1,6                     |  |
|          | 63       | Manufacturas de corcho y de madera (excepto muebles)   | 19,6           | 19,8           | 1,2         | 0,0  | 0,5                     |  |
|          | 61       | Cuero y manufacturas de cuero, n.e.p., y pieles finas curtidas   | 2,1            | 2,0            | -3,9        | 0,0  | 0,1                     |  |
|          | 64       | Papel, cartón y artículos de pasta de papel, de papel o de<br>cartón   | 65,7           | 61,2           | -6,8        | -0,1   | 1,6                     |  |
| <b>7</b> |          | <b>Maquinaria y equipo de transporte</b>   | <b>1.914,0</b> | <b>1.834,5</b> | <b>-4,2</b> | <b>-2,0</b>  | <b>46,8</b>             |  |
|          | 79       | Otro equipo de transporte  | 235,6          | 96,9           | -58,9       | -3,5   | 2,5                     |  |
|          | 72       | Maquinarias especiales para determinadas industrias  | 214,4          | 143,0          | -33,3       | -1,8   | 3,6                     |  |
|          | 73       | Máquinas para trabajar metales   | 18,8           | 11,4           | -39,0       | -0,2   | 0,3                     |  |
|          | 75       | Máquinas de oficina y máquinas de procesamiento automático<br>de datos   | 161,3          | 163,0          | 1,1         | 0,0  | 4,2                     |  |
|          | 74       | Maquinaria y equipo industrial en general, n.e.p., y partes y<br>piezas de máquinas, n.e.p.  | 254,8          | 261,4          | 2,6         | 0,2  | 6,7                     |  |
|          | 71       | Maquinaria y equipo generadores de fuerza  | 91,0           | 105,1          | 15,5        | 0,4  | 2,7                     |  |
|          |          | Maquinaria, aparatos y artefactos eléctricos, n.e.p., y sus<br>partes y piezas eléctricas (incluso las contrapartes no<br>eléctricas, n.e.p., del equipo eléctrico de uso doméstico) | 169,3          | 188,6          | 11,4        | 0,5  | 4,8                     |  |
|          | 76       | Aparatos y equipo para telecomunicaciones y para grabación y<br>reproducción de sonido   | 285,3          | 326,3          | 14,4        | 1,0  | 8,3                     |  |
|          | 78       | Vehículos de carretera (incluso aerodeslizadores)  | 483,6          | 538,8          | 11,4        | 1,4  | 13,7                    |  |
| <b>8</b> |          | <b>Artículos manufacturados diversos</b>   | <b>443,8</b>   | <b>473,1</b>   | <b>6,6</b>  | <b>0,7</b>   | <b>12,1</b>             |  |
|          | 89       | Artículos manufacturados diversos, n.e.p.  | 154,7          | 165,2          | 6,8         | 0,3  | 4,2                     |  |
|          | 85       | Calzado  | 34,6           | 41,4           | 19,7        | 0,2  | 1,1                     |  |
|          | 84       | Prendas y accesorios de vestir   | 77,2           | 82,1           | 6,3         | 0,1  | 2,1                     |  |
|          | 87       | Instrumentos y aparatos profesionales, científicos y de control,<br>n.e.p.   | 108,5          | 112,1          | 3,4         | 0,1  | 2,9                     |  |
|          | 82       | Muebles y sus partes; camas, colchones, somieres, cojines y<br>artículos rellenos similares  | 23,3           | 26,0           | 11,6        | 0,1  | 0,7                     |  |
|          | 88       | Aparatos, equipos y materiales fotográficos y artículos de<br>óptica, n.e.p., relojes  | 20,9           | 22,5           | 7,6         | 0,0  | 0,6                     |  |
|          | 81       | Edificios prefabricados; artefactos y accesorios sanitarios y<br>para sistemas de conducción de aguas, calefacción y<br>alumbrado, n.e.p.  | 11,4           | 11,9           | 4,1         | 0,0  | 0,3                     |  |
|          | 83       | Artículos de viajes, bolsos de mano y otros artículos análogos<br>para contener objetos  | 13,2           | 11,9           | -10,2       | 0,0  | 0,3                     |  |

Fuente: DIAN. Cálculos: DANE – COMEX

<sup>P</sup> Cifra preliminar

## Enero – agosto 2014

Durante los primeros ocho meses de 2014, las importaciones colombianas presentaron una variación de 6,8% con relación al mismo periodo del año anterior. Este comportamiento se explicó principalmente por el aumento de 4,5% en las importaciones de manufacturas, al pasar de US\$29.883,5 millones de dólares CIF en 2013 a US\$31.222,3 millones de dólares CIF en 2014, y de 23,2% en el grupo de combustibles y productos de industrias extractivas al pasar de US\$4.689,5 millones de dólares CIF a US\$5.776,2 millones de dólares CIF en 2014.

En el grupo de manufacturas los productos que más contribuyeron al aumento de las importaciones fueron artículos manufacturados, clasificados principalmente según el material (10,7%) y maquinaria y equipo de transporte (2,4%), con una contribución conjunta de 3,0 puntos porcentuales a la variación total del grupo.

Las importaciones de combustibles y productos de las industrias extractivas aumentaron 23,2%, como resultado de las mayores compras de combustibles y lubricantes minerales y productos conexos (25,9%).

Las importaciones de productos agropecuarios, alimentos y bebidas aumentaron 1,8%, principalmente por las mayores compras de pienso para animales (9,3%) y carne y preparados de carne (32,2%). (Cuadro 5).

**Cuadro 5. Variación de las importaciones, según grupos de productos OMC**  
Enero - agosto 2014/2013<sup>P</sup>

| Sección | Capítulo | Descripción   | 2013            | 2014            | Variación %  | Millones de dólares CIF               |                                   |
|---------|----------|---|-----------------|-----------------|--------------|---------------------------------------|-----------------------------------|
|         |          |   |                 |                 |              | Contribución a la variación del grupo | Contribución a la variación total |
|         |          | <b>Total</b>  | <b>38.917,0</b> | <b>41.547,3</b> | <b>6,8</b>   |                                       | <b>6,8</b>                        |
|         |          | <b>Agropecuarios, alimentos y bebidas</b>   | <b>4.287,3</b>  | <b>4.364,3</b>  | <b>1,8</b>   | <b>1,8</b>                            | <b>0,2</b>                        |
| 0       |          | Productos alimenticios y animales vivos   | 3.290,4         | 3.320,2         | 0,9          | 0,7                                   | 0,1                               |
|         | 08       | Pienso para animales (excepto cereales sin moler)   | 565,0           | 617,7           | 9,3          | 1,2                                   | 0,1                               |
|         | 01       | Carne y preparados de carne   | 137,0           | 181,1           | 32,2         | 1,0                                   | 0,1                               |
|         | 03       | Pescado (no incluidos los mamíferos marinos), crustáceos, moluscos e invertebrados acuáticos y sus preparados | 274,0           | 314,1           | 14,7         | 0,9                                   | 0,1                               |
|         | 09       | Productos y preparados comestibles diversos   | 249,0           | 270,2           | 8,5          | 0,5                                   | 0,1                               |
|         | 02       | Productos lácteos y huevos de aves  | 42,4            | 56,1            | 32,1         | 0,3                                   | 0,0                               |
|         | 05       | Legumbres y frutas  | 355,9           | 363,6           | 2,2          | 0,2                                   | 0,0                               |
|         | 07       | Café, té, cacao, especias y sus preparados  | 113,1           | 117,7           | 4,1          | 0,1                                   | 0,0                               |
|         | 00       | Animales vivos no incluidos en el capítulo 03   | 7,9             | 7,8             | -2,3         | 0,0                                   | 0,0                               |
|         | 04       | Cereales y preparados de cereales   | 1.388,6         | 1.312,3         | -5,5         | -1,8                                  | -0,2                              |
|         | 06       | Azúcares, preparados de azúcar y miel   | 157,3           | 79,6            | -49,4        | -1,8                                  | -0,2                              |
| 1       |          | Bebidas y tabacos   | 166,4           | 150,8           | -9,4         | -0,4                                  | 0,0                               |
| 2       |          | Materiales crudos no comestibles, excepto los combustibles  | 490,7           | 526,7           | 7,3          | 0,8                                   | 0,1                               |
| 4       |          | Aceites, grasas y ceras de origen animal y vegetal  | 339,8           | 366,6           | 7,9          | 0,6                                   | 0,1                               |
|         |          | <b>Combustibles y prod. de industrias extractivas</b>   | <b>4.689,5</b>  | <b>5.776,2</b>  | <b>23,2</b>  | <b>23,2</b>                           | <b>2,8</b>                        |
| 3       |          | Combustibles y lubricantes minerales y productos conexos  | 4.061,9         | 5.113,4         | 25,9         | 22,4                                  | 2,7                               |
|         |          | Demás   | 627,5           | 662,8           | 5,6          | 0,8                                   | 0,1                               |
|         |          | <b>Manufacturas</b>   | <b>29.883,5</b> | <b>31.222,3</b> | <b>4,5</b>   | <b>4,5</b>                            | <b>3,4</b>                        |
| 6       |          | Artículos manufacturados, clasificados principalmente según el material                                       | 5.026,6         | 5.562,9         | 10,7         | 1,8                                   | 1,4                               |
| 7       |          | Maquinaria y equipo de transporte   | 14.833,5        | 15.192,7        | 2,4          | 1,2                                   | 0,9                               |
| 8       |          | Artículos manufacturados diversos   | 3.065,2         | 3.296,1         | 7,5          | 0,8                                   | 0,6                               |
| 5       |          | Productos químicos y productos conexos, n.e.p.  | 6.958,2         | 7.170,7         | 3,1          | 0,7                                   | 0,5                               |
|         |          | <b>Otros sectores*</b>  | <b>56,7</b>     | <b>184,5</b>    | <b>225,3</b> | <b>225,3</b>                          | <b>0,3</b>                        |

Fuente: DIAN. Cálculos: DANE – COMEX

\* Incluye la sección 9 de la CUCI y el grupo 891

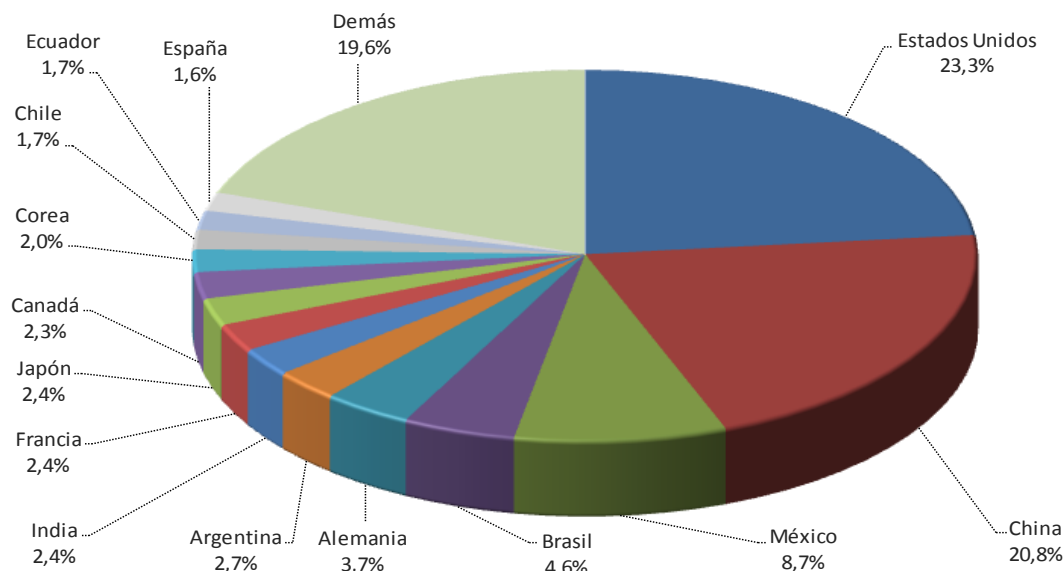
<sup>P</sup> Cifra preliminar

### 3. IMPORTACIONES SEGÚN PAÍS DE ORIGEN

#### Agosto 2014

En el mes de agosto del año 2014, las importaciones de Colombia originarias de Estados Unidos participaron con 23,3% del total de las importaciones; le siguieron en su orden las compras externas a China, México, Brasil, Alemania, Argentina e India.

**Gráfico 3. Distribución porcentual del valor CIF de las importaciones, según países de origen Agosto 2014<sup>P</sup>**



Fuente: DIAN. Cálculos: DANE – COMEX  
<sup>P</sup> Cifra preliminar

De acuerdo con su contribución a la variación total de las importaciones en el mes de agosto (-1,5%), la disminución más importante se presentó en las compras originarias de Estados Unidos (-10,4%), al pasar de US\$1.277,4 millones en agosto de 2013 a US\$1.144,0 millones en el mismo mes de 2014, y contribuir con -2,7 puntos porcentuales a la variación total mes. La disminución más importante en las compras a ese país se presentó en productos de navegación aérea o espacial (-77,8%) y calderas, máquinas y partes (-27,2%) con una contribución conjunta de -9,9 puntos porcentuales a la variación total del país.

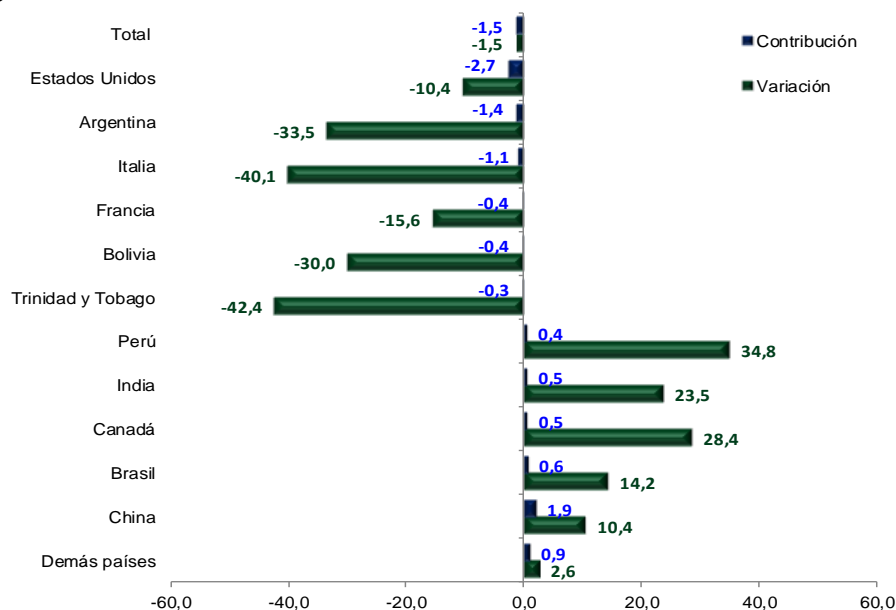
La segunda contribución negativa a la variación total de las importaciones la presentó Argentina, con una disminución de 33,5% y una contribución de -1,4 puntos

porcentuales, ocasionado principalmente por las menores compras de cereales (-83,8%) que aportaron -40,4 puntos porcentuales a este resultado.

La caída en las importaciones originarias de Italia (-40,1%), se debió principalmente a la disminución en las compras externas de calderas, máquinas y partes (-57,6%) y aparatos y material eléctrico, de grabación o imagen (-78,1%) que aportaron conjuntamente -40,6 puntos porcentuales a la variación de este país.

China presentó la contribución positiva más alta (1,9 puntos porcentuales), al pasar de US\$925,7 millones en agosto de 2013 a US\$1.022,0 millones en el mismo mes de 2014. Esto se explicó principalmente por el aumento en las importaciones de aparatos y material eléctrico, de grabación o imagen (24,8%) y calderas, máquinas y partes (12,2%) que aportaron conjuntamente 7,8 puntos porcentuales a la variación de este país. (Cuadro 6).

**Gráfico 4. Comportamiento del valor CIF de las importaciones según país de origen. Agosto (2014/2013)<sup>p</sup>**



Fuente: DIAN. Cálculos: DANE – COMEX  
<sup>p</sup> Cifra preliminar



**Cuadro 6. Variación porcentual del valor CIF de las importaciones por país de origen y capítulos del arancel Agosto (2014/2013)<sup>P</sup>**

| Descripción   | Variación (%) | Contribución país |
|---|---------------|-------------------|
| <b>Estados Unidos</b>   |               |                   |
| Navegación aérea o espacial                                   | -77,8         | -6,1              |
| Calderas, máquinas y partes                                   | -27,2         | -3,8              |
| Productos farmacéuticos                                       | -52,6         | -2,3              |
| Cereales  | 96,6          | 2,5               |
| Demás capítulos   | -1,0          | -0,7              |
| <b>Total</b>  | <b>-10,4</b>  | <b>-10,4</b>      |
| <b>Argentina</b>  |               |                   |
| Cereales  | -83,8         | -40,4             |
| Residuos industrias alimentarias. Alimentos para animales     | -20,1         | -5,0              |
| Vehículos, partes y accesorios                                | -13,8         | -1,3              |
| Navegación marítima o fluvial                                 | **            | 7,5               |
| Demás capítulos   | 32,1          | 5,7               |
| <b>Total</b>  | <b>-33,5</b>  | <b>-33,5</b>      |
| <b>Italia</b>   |               |                   |
| Calderas, máquinas y partes                                   | -57,6         | -26,3             |
| Aparatos y material eléctrico, de grabación o imagen          | -78,1         | -14,3             |
| Vehículos, partes y accesorios                                | -57,8         | -1,6              |
| Instrumentos y aparatos de óptica, fotografía, cinematografía | 75,3          | 2,0               |
| Demás capítulos   | 0,5           | 0,1               |
| <b>Total</b>  | <b>-40,1</b>  | <b>-40,1</b>      |
| <b>China</b>  |               |                   |
| Aparatos y material eléctrico, de grabación o imagen          | 24,8          | 5,5               |
| Calderas, máquinas y partes                                   | 12,2          | 2,3               |
| Fundición, hierro y acero                                     | 70,1          | 1,8               |
| Manufactura de fundición, de hierro o acero                   | -27,9         | -1,4              |
| Demás capítulos   | 4,3           | 2,2               |
| <b>Total</b>  | <b>10,4</b>   | <b>10,4</b>       |

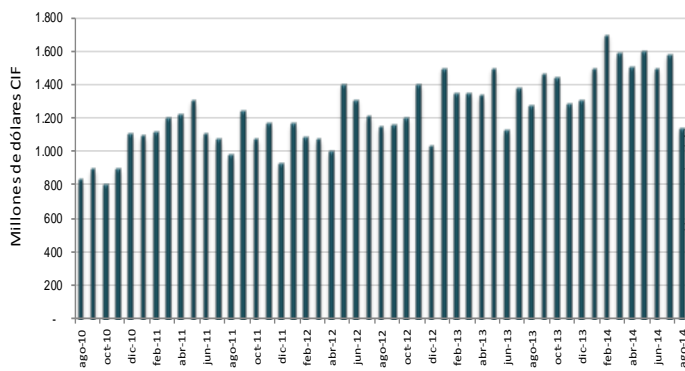
\*\* No se puede calcular la variación por no registrarse información en el año base de comparación.

Fuente: DIAN. Cálculos: DANE – COMEX

<sup>P</sup> Cifra preliminar

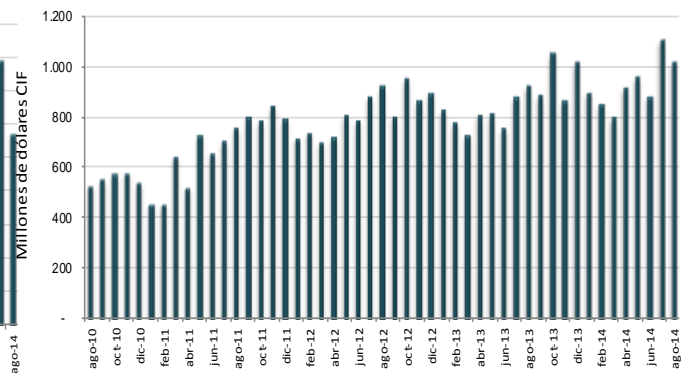
## Evolución de las importaciones mensuales por principales países de origen

**Gráfico 5. Importaciones originarias de Estados Unidos 2010 - 2014 (Agosto)<sup>P</sup>**



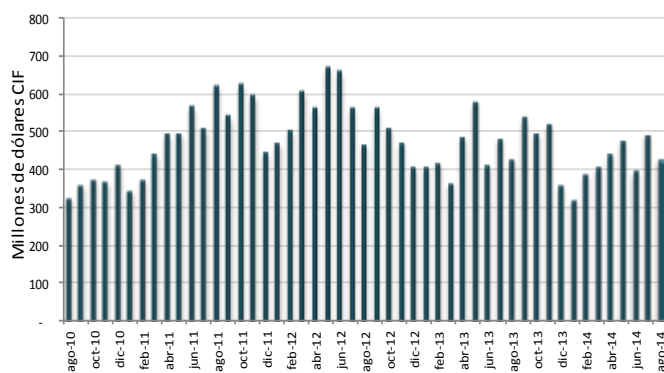
Fuente: DIAN. Cálculos: DANE - COMEX  
<sup>P</sup> Cifra preliminar

**Gráfico 6. Importaciones originarias de China 2010 - 2014 (Agosto)<sup>P</sup>**



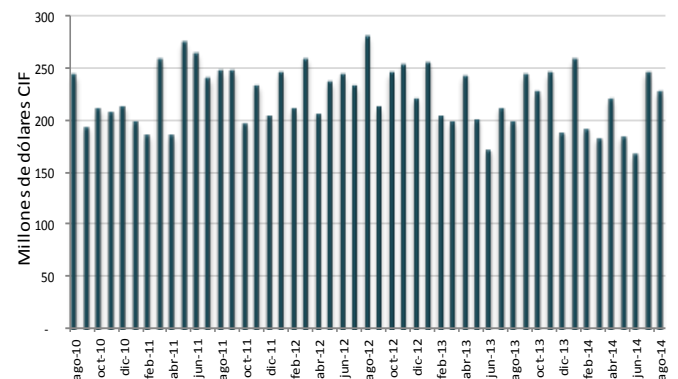
Fuente: DIAN. Cálculos: DANE - COMEX  
<sup>P</sup> Cifra preliminar

**Gráfico 7. Importaciones originarias de México 2010 - 2014 (Agosto)<sup>P</sup>**



Fuente: DIAN. Cálculos: DANE - COMEX  
<sup>P</sup> Cifra preliminar

**Gráfico 8. Importaciones originarias de Brasil 2010 - 2014 (Agosto)<sup>P</sup>**

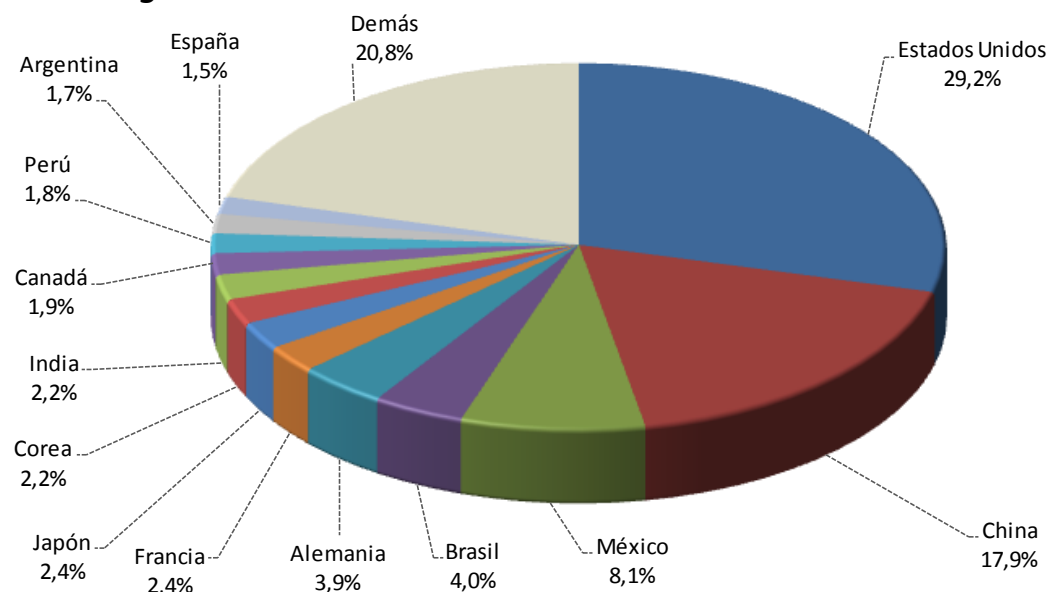


Fuente: DIAN. Cálculos: DANE - COMEX  
<sup>P</sup> Cifra preliminar

## Enero – agosto 2014

De acuerdo con las declaraciones de importación, las mercancías compradas por Colombia originarias de Estados Unidos participaron con 29,2% del total registrado en los ocho primeros meses del año 2014; le siguieron en su orden China, México, Brasil, Alemania, Francia y Japón.

**Gráfico 9. Distribución porcentual del valor CIF de las importaciones, según países de origen Enero - agosto 2014<sup>P</sup>**



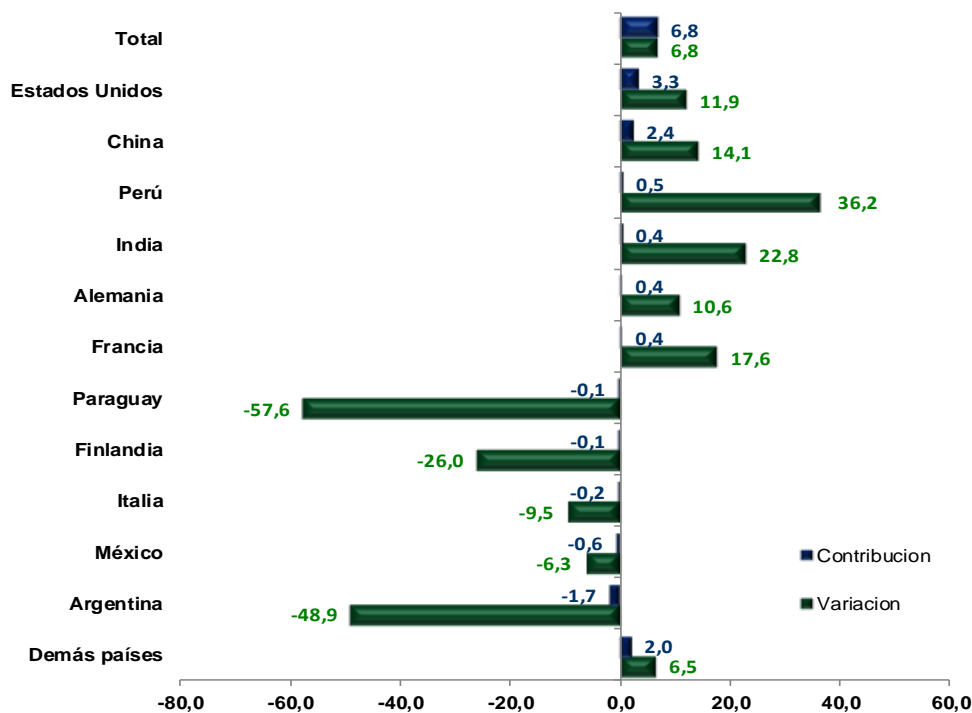
Fuente: DIAN. Cálculos: DANE - COMEX  
<sup>P</sup> Cifra preliminar

Por país de origen, y de acuerdo con su contribución a la variación total de las importaciones (6,8%), el crecimiento más importante se presentó en los productos originarios de Estados Unidos (11,9%), al pasar de US\$10.823,8 millones en 2013 a US\$12.114,1 millones en 2014. Este aumento se explicó principalmente por las mayores compras externas de combustibles y aceites minerales y sus productos (39,4%), que aportaron 11,7 puntos porcentuales a la variación del país.

El segundo crecimiento más importante lo registraron las importaciones con origen en China (14,1%), ocasionado principalmente por las mayores compras de aparatos y material eléctrico de grabación o imagen (22,8%) y calderas, máquinas y partes (11,5%).

En contraste, las importaciones originarias de Argentina disminuyeron 48,9%, explicadas principalmente por el descenso en las importaciones de cereales (-89,1%), las cuales restaron 49,7 puntos porcentuales a este resultado.

**Gráfico 10. Comportamiento del valor CIF de las importaciones según país de origen  
Enero - agosto (2014/2013)<sup>p</sup>**



Fuente: DIAN. Cálculos: DANE - COMEX  
p Cifra preliminar

**Cuadro 7. Variación porcentual del valor CIF de las importaciones por país de origen y capítulos del arancel Enero - agosto (2014/2013)<sup>P</sup>**

| Descripción   | Variación (%) | Contribución país |
|---|---------------|-------------------|
| <b>Estados Unidos</b>                                     |               |                   |
| Combustibles y aceites minerales y sus productos          | 39,4          | 11,7              |
| Cereales  | 252,3         | 6,0               |
| Aparatos y material eléctrico, de grabación o imagen      | 18,8          | 0,7               |
| Navegación aérea o espacial                               | -58,2         | -4,8              |
| Demás capítulos   | -3,0          | -1,7              |
| <b>Total</b>  | <b>11,9</b>   | <b>11,9</b>       |
| <b>China</b>  |               |                   |
| Aparatos y material eléctrico, de grabación o imagen      | 22,8          | 5,7               |
| Calderas, máquinas y partes                               | 11,5          | 2,5               |
| Fundición, hierro y acero                                 | 82,7          | 2,0               |
| Calzado, botines, artículos análogos y partes             | -21,9         | -0,5              |
| Demás capítulos   | 9,2           | 4,4               |
| <b>Total</b>  | <b>14,1</b>   | <b>14,1</b>       |
| <b>Perú</b>   |               |                   |
| Combustibles y aceites minerales y sus productos          | *             | 25,2              |
| Cobre y sus manufacturas                                  | 27,1          | 4,5               |
| Navegación marítima o fluvial                             | **            | 2,9               |
| Cereales  | -100,0        | -3,6              |
| Demás capítulos   | 9,0           | 7,2               |
| <b>Total</b>  | <b>36,2</b>   | <b>36,2</b>       |
| <b>Argentina</b>  |               |                   |
| Cereales  | -89,1         | -49,7             |
| Grasas y aceites animales o vegetales                     | -36,4         | -1,5              |
| Residuos industrias alimentarias. Alimentos para animales | -4,3          | -0,6              |
| Navegación marítima o fluvial                             | **            | 2,3               |
| Demás capítulos   | 2,5           | 0,6               |
| <b>Total</b>  | <b>-48,9</b>  | <b>-48,9</b>      |

\* Variación superior a 1.000%

\*\* No se puede calcular la variación por no registrarse información en el año base de comparación.

Fuente: DIAN. Cálculos: DANE - COMEX

<sup>P</sup> Cifra preliminar

## Importaciones originarias de los países de la Comunidad Andina

En el mes de agosto de 2014, las compras colombianas realizadas a los países de la Comunidad Andina crecieron 8,7%, como resultado del aumento en las importaciones desde Perú (34,8%) y Ecuador (20,6%), y la disminución de las compras a Bolivia (-30,0%).

**Cuadro 8. Importaciones originarias de la Comunidad Andina, según capítulos del arancel Agosto 2014/2013<sup>P</sup>**

Millones de dólares CIF

| Descripción   | 2013         | 2014         | Variación<br>% | Contribución<br>país | Contribución<br>CAN | Participación<br>país 2014 | Participación<br>CAN 2014 |
|---|--------------|--------------|----------------|----------------------|---------------------|----------------------------|---------------------------|
| <b>Comunidad Andina</b>                               | <b>188,0</b> | <b>204,4</b> | <b>8,7</b>     |                      | <b>8,7</b>          |                            | <b>100,0</b>              |
| <b>Perú</b>   | <b>59,5</b>  | <b>80,2</b>  | <b>34,8</b>    | <b>34,8</b>          | <b>11,0</b>         | <b>100,0</b>               | <b>39,2</b>               |
| Cobre y sus manufacturas                              | 5,7          | 18,2         | 216,9          | 20,9                 | 6,6                 | 22,7                       | 8,9                       |
| Zinc y manufacturas                                   | 3,6          | 5,7          | 57,3           | 3,5                  | 1,1                 | 7,1                        | 2,8                       |
| Azúcares y artículos confitería                       | 0,9          | 2,7          | 193,0          | 3,0                  | 0,9                 | 3,4                        | 1,3                       |
| Materias plásticas y manufacturas                     | 11,4         | 8,9          | -21,9          | -4,2                 | -1,3                | 11,1                       | 4,4                       |
| Demás   | 37,8         | 44,7         | 18,2           | 11,6                 | 3,7                 | 55,7                       | 21,8                      |
| <b>Ecuador</b>  | <b>67,8</b>  | <b>81,8</b>  | <b>20,6</b>    | <b>20,6</b>          | <b>7,4</b>          | <b>100,0</b>               | <b>40,0</b>               |
| Preparaciones de carne, pescado, crustáceos, moluscos | 6,7          | 11,4         | 70,3           | 6,9                  | 2,5                 | 13,9                       | 5,6                       |
| Vehículos, partes y accesorios                        | 12,2         | 14,9         | 21,7           | 3,9                  | 1,4                 | 18,2                       | 7,3                       |
| Materias plásticas y manufacturas                     | 3,1          | 4,5          | 46,0           | 2,1                  | 0,8                 | 5,5                        | 2,2                       |
| Grasas y aceites animales o vegetales                 | 6,8          | 5,0          | -27,0          | -2,7                 | -1,0                | 6,1                        | 2,4                       |
| Demás   | 39,0         | 46,0         | 18,1           | 10,4                 | 3,7                 | 56,3                       | 22,5                      |
| <b>Bolivia</b>  | <b>60,7</b>  | <b>42,5</b>  | <b>-30,0</b>   | <b>-30,0</b>         | <b>-9,7</b>         | <b>100,0</b>               | <b>20,8</b>               |
| Semillas y frutos oleaginosos, forrajes               | 17,4         | 0,1          | -99,6          | -28,6                | -9,2                | 0,2                        | 0,0                       |
| Residuos industrias alimentarias.                     | 22,8         | 9,2          | -59,5          | -22,3                | -7,2                | 21,7                       | 4,5                       |
| Alimentos para animales                               |              |              |                |                      |                     |                            |                           |
| Azúcares y artículos confitería                       | 1,4          | 0,1          | -95,6          | -2,3                 | -0,7                | 0,1                        | 0,0                       |
| Grasas y aceites animales o vegetales                 | 13,8         | 30,3         | 119,5          | 27,2                 | 8,8                 | 71,4                       | 14,8                      |
| Demás   | 5,2          | 2,8          | -46,6          | -4,0                 | -1,3                | 6,6                        | 1,4                       |

Fuente: DIAN. Cálculos: DANE – COMEX

<sup>P</sup> Cifra preliminar

Durante los primeros ocho meses de 2014, las compras colombianas realizadas a los países de la Comunidad Andina aumentaron 18,4%, respecto al mismo periodo del año anterior. Las compras externas originarias de Perú aumentaron 36,2%, las de Bolivia 18,7% y las de Ecuador 1,9%. (Cuadro 9).

### Cuadro 9. Importaciones originarias de la Comunidad Andina, según capítulos del arancel

Enero - agosto 2014/2013<sup>P</sup>

Millones de dólares CIF

| Descripción   | 2013           | 2014           | Variación<br>% | Contribución<br>país | Contribución<br>CAN | Participación<br>país 2014 | Participación<br>CAN 2014 |
|---|----------------|----------------|----------------|----------------------|---------------------|----------------------------|---------------------------|
| <b>Comunidad Andina</b>                                   | <b>1.417,6</b> | <b>1.678,8</b> | <b>18,4</b>    |                      | <b>18,4</b>         |                            | <b>100,0</b>              |
| <b>Perú</b>   | <b>534,2</b>   | <b>727,8</b>   | <b>36,2</b>    | <b>36,2</b>          | <b>13,7</b>         | <b>100,0</b>               | <b>43,4</b>               |
| Combustibles y aceites minerales y sus productos          | 0,1            | 134,9          | *              | 25,2                 | 9,5                 | 18,5                       | 8,0                       |
| Cobre y sus manufacturas                                  | 89,3           | 113,5          | 27,1           | 4,5                  | 1,7                 | 15,6                       | 6,8                       |
| Navegación marítima o fluvial                             | 0,0            | 15,4           | **             | 2,9                  | 1,1                 | 2,1                        | 0,9                       |
| Cereales  | 19,1           | 0,0            | -100,0         | -3,6                 | -1,3                | 0,0                        | 0,0                       |
| Demás   | 425,7          | 464,0          | 9,0            | 7,2                  | 2,7                 | 63,8                       | 27,6                      |
| <b>Bolivia</b>  | <b>302,9</b>   | <b>359,4</b>   | <b>18,7</b>    | <b>18,7</b>          | <b>4,0</b>          | <b>100,0</b>               | <b>21,4</b>               |
| Grasas y aceites animales o vegetales                     | 114,5          | 174,5          | 52,3           | 19,8                 | 4,2                 | 48,5                       | 10,4                      |
| Residuos industrias alimentarias.                         | 61,0           | 97,5           | 59,9           | 12,1                 | 2,6                 | 27,1                       | 5,8                       |
| Alimentos para animales                                   |                |                |                |                      |                     |                            |                           |
| Sal; azufre; tierras y piedras; yesos, cales y cementos   | 0,8            | 1,3            | 68,6           | 0,2                  | 0,0                 | 0,4                        | 0,1                       |
| Azúcares y artículos confitería                           | 32,8           | 15,7           | -52,3          | -5,7                 | -1,2                | 4,4                        | 0,9                       |
| Demás   | 93,8           | 70,5           | -24,8          | -7,7                 | -1,6                | 19,6                       | 4,2                       |
| <b>Ecuador</b>  | <b>580,5</b>   | <b>591,6</b>   | <b>1,9</b>     | <b>1,9</b>           | <b>0,8</b>          | <b>100,0</b>               | <b>35,2</b>               |
| Vehículos, partes y accesorios                            | 60,9           | 81,3           | 33,5           | 3,5                  | 1,4                 | 13,7                       | 4,8                       |
| Pescados y crustáceos, moluscos e invertebrados acuáticos | 21,1           | 28,9           | 37,0           | 1,3                  | 0,6                 | 4,9                        | 1,7                       |
| Jabones, ceras artificiales, pastas                       | 6,6            | 13,2           | 99,6           | 1,1                  | 0,5                 | 2,2                        | 0,8                       |
| Grasas y aceites animales o vegetales                     | 61,4           | 36,0           | -41,4          | -4,4                 | -1,8                | 6,1                        | 2,1                       |
| Demás   | 430,4          | 432,1          | 0,4            | 0,3                  | 0,1                 | 73,0                       | 25,7                      |

\* Variación superior a 1.000%

\*\* No puede calcularse la variación por no registrarse valor en el período base de comparación.

Fuente: DIAN. Cálculos: DANE – COMEX

<sup>p</sup> Cifra preliminar



## 4. IMPORTACIONES SEGÚN DEPARTAMENTOS DE DESTINO

### Agosto 2014

La disminución de las importaciones con destino a Cundinamarca (-14,9%) y Bogotá D.C. (-2,5%) contribuyeron con -2,8 puntos porcentuales a la variación de las importaciones en el mes. Por el contrario, las mayores compras destinadas a Valle del Cauca (20,7%) aportaron 1,6 puntos porcentuales a la variación.

Cuadro 10. Variación porcentual del valor CIF de las importaciones según departamento de destino Agosto 2014/2013<sup>P</sup>

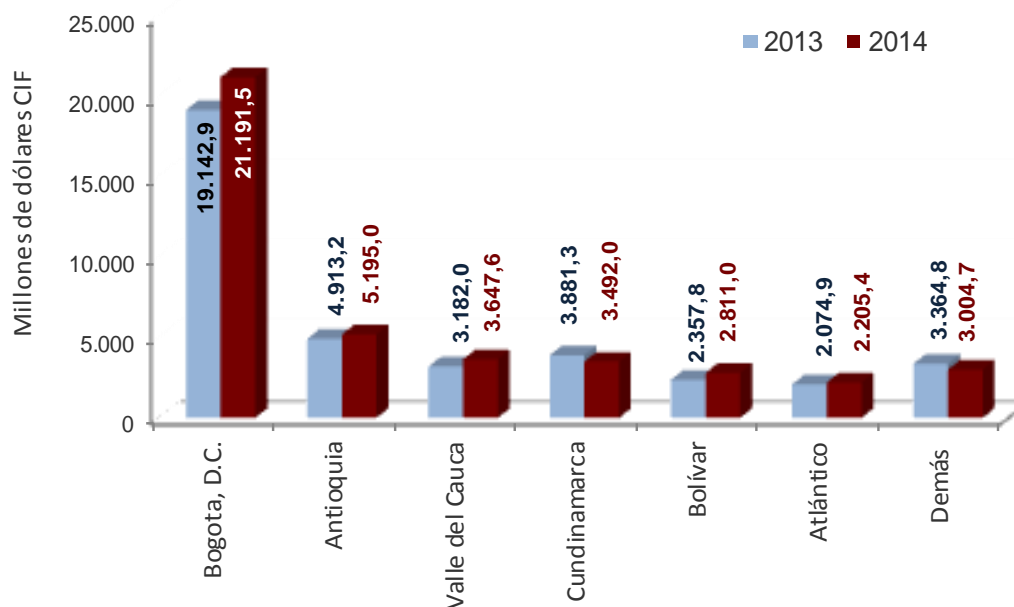
| Departamentos       | Variación (%) | Contribución | Participación 2014 |
|---------------------|---------------|--------------|--------------------|
| <b>Total</b>        | <b>-1,5</b>   | <b>-1,5</b>  | <b>100,0</b>       |
| Cundinamarca        | -14,9         | -1,6         | 9,1                |
| Bogota, D.C.        | -2,5          | -1,2         | 48,6               |
| La Guajira          | -55,9         | -1,1         | 0,8                |
| Santander           | -40,3         | -0,8         | 1,2                |
| Casanare            | -72,7         | -0,3         | 0,1                |
| Antioquia           | 4,5           | 0,6          | 14,0               |
| Bolívar             | 24,3          | 1,2          | 6,2                |
| Valle del Cauca     | 20,7          | 1,6          | 9,7                |
| Demás departamentos | 0,4           | 0,0          | 10,3               |

Fuente: DIAN. Cálculos: DANE - COMEX  
<sup>P</sup> Cifra preliminar

### Enero – agosto 2014

El 51,0% del valor CIF de las importaciones realizadas por el país se concentró en Bogotá, D.C., 12,5% en Antioquia, 8,8% en Valle del Cauca, 8,4% en Cundinamarca, 6,8% en Bolívar, 5,3% en Atlántico, y el restante 7,2% en los demás departamentos. (Gráfico 11).

**Gráfico 11. Importaciones según departamento de destino  
Enero - agosto 2014/2013<sup>P</sup>**



Fuente: DIAN. Cálculos: DANE - COMEX

<sup>P</sup> Cifra preliminar

El crecimiento de 10,7% registrado en las importaciones con destino a Bogotá, D.C. en los ocho primeros meses del año 2014, contribuyó con 5,3 puntos porcentuales a la variación de 6,8% registrada en el total de las importaciones.

La disminución en las importaciones con destino a Cundinamarca (-10,0%), restó 1,0 puntos porcentuales a la variación total y se explicó principalmente por la disminución en las compras externas de receptores de televisión en colores (-85,0%) y vehículos para el transporte de personas (-41,2%), que en conjunto restaron 10,1 puntos porcentuales a la variación del departamento. (Cuadro 11).

**Cuadro 11. Variación porcentual del valor CIF de las importaciones según departamento de destino Enero - agosto 2014/2013<sup>P</sup>**

| Departamentos       | Variación (%) | Contribución | Participación 2014 |
|---------------------|---------------|--------------|--------------------|
| <b>Total</b>        | <b>6,8</b>    | <b>6,8</b>   | <b>100,0</b>       |
| Bogota, D.C.        | 10,7          | 5,3          | 51,0               |
| Valle del Cauca     | 14,6          | 1,2          | 8,8                |
| Bolívar             | 19,2          | 1,2          | 6,8                |
| Antioquia           | 5,7           | 0,7          | 12,5               |
| Atlántico           | 6,3           | 0,3          | 5,3                |
| Risaralda           | 30,0          | 0,2          | 0,9                |
| Meta                | -55,6         | -0,3         | 0,2                |
| La Guajira          | -29,3         | -0,6         | 1,4                |
| Cundinamarca        | -10,0         | -1,0         | 8,4                |
| Demás departamentos | -4,1          | -0,2         | 4,7                |

Fuente: DIAN. Cálculos: DANE - COMEX

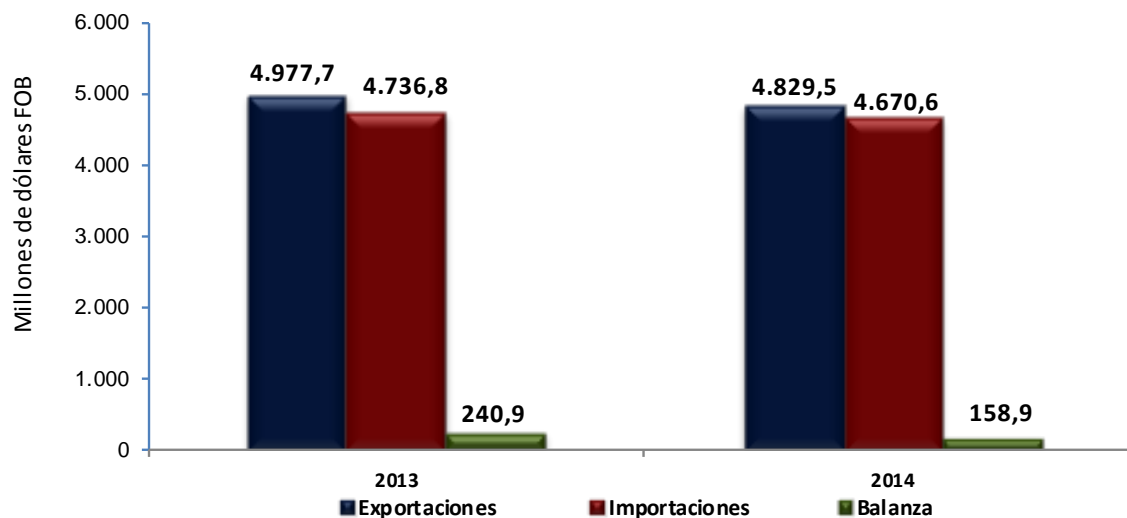
<sup>P</sup> Cifra preliminar

## 5. COMPORTAMIENTO GENERAL DE LA BALANZA COMERCIAL

### Agosto 2014

En este mes se registró un superávit en la balanza comercial colombiana de US\$158,9 millones FOB.

Gráfico 12. Balanza comercial  
Agosto 2014/2013<sup>P</sup>



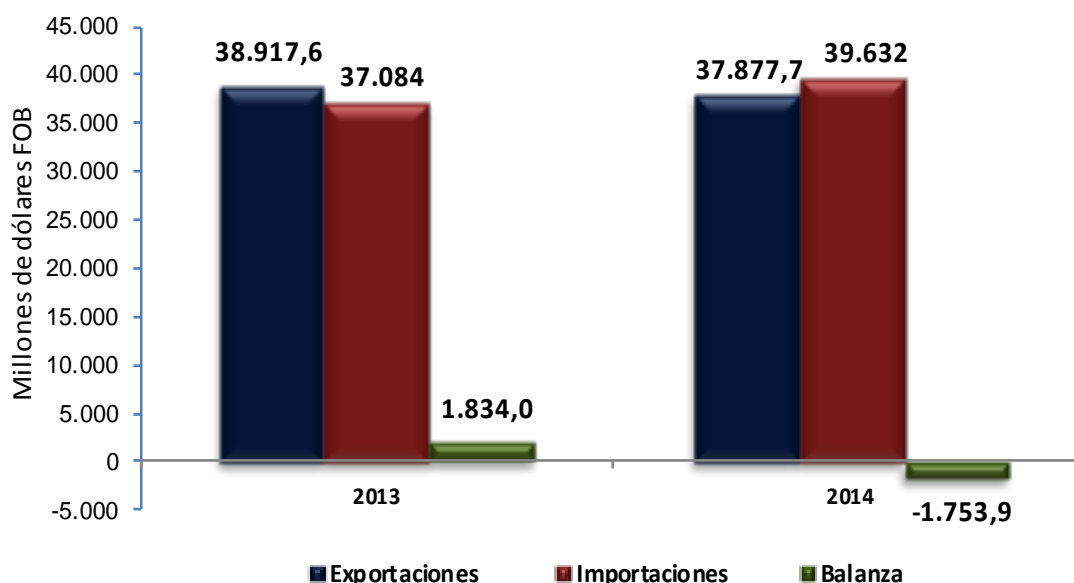
Fuente: DANE, DIAN. Cálculos: DANE - COMEX

<sup>P</sup> Cifra preliminar

## Enero – agosto 2014

En los ocho primeros meses del año 2014 se registró un déficit en la balanza comercial colombiana de US\$1.753,9 millones FOB. (Gráfico 13).

**Gráfico 13. Balanza comercial  
Enero - agosto 2014/2013<sup>P</sup>**

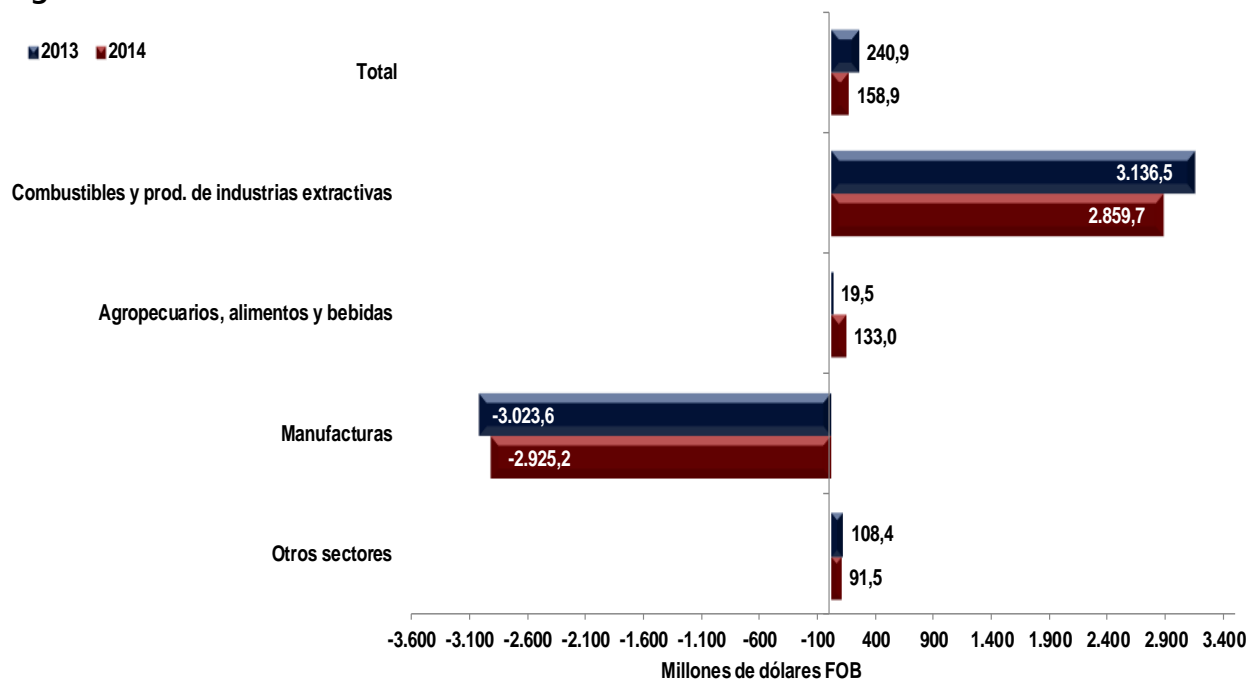


Fuente: DANE, DIAN. Cálculos: DANE - COMEX  
<sup>P</sup> Cifra preliminar

## Balanza comercial según grupos de productos OMC

Para el mes de agosto de 2014, el superávit del grupo de combustibles y productos de las industrias extractivas fue de US\$2.859,7 millones, cifra inferior en US\$276,9 millones a la del mismo mes del año 2013; por su parte, el déficit del grupo de manufacturas (US\$2.925,2 millones) disminuyó en US\$98,4 millones con relación al de agosto de 2013. (Gráfico 14).

**Gráfico 14. Balanza comercial, por grupos de productos OMC**  
 Agosto 2014 / 2013<sup>P</sup>



Fuente: DANE, DIAN. Cálculos: DANE - COMEX

<sup>P</sup> Cifra preliminar

**Cuadro 13. Balanza comercial, según grupos de productos  
Enero – agosto 2014/ 2013<sup>P</sup>**

Millones de dólares FOB

| Grupos de productos   | Exportaciones   |                 | Importaciones   |                 | Balanza Comercial |                  | Diferencia      |
|---|-----------------|-----------------|-----------------|-----------------|-------------------|------------------|-----------------|
|   | 2013            | 2014            | 2013            | 2014            | 2013              | 2014             | 2014 -2013      |
| <b>Total nacional</b>   | <b>38.917,6</b> | <b>37.877,7</b> | <b>37.083,6</b> | <b>39.631,6</b> | <b>1.834,0</b>    | <b>-1.753,9</b>  | <b>-3.587,9</b> |
| <b>Agropecuarios, alimentos y bebidas</b>                                   | <b>4.455,4</b>  | <b>4.900,2</b>  | <b>3.961,1</b>  | <b>4.048,5</b>  | <b>494,2</b>      | <b>851,7</b>     | <b>357,5</b>    |
| Café sin tostar descafeinado o no   | 1.234,0         | 1.515,3         | 39,2            | 25,0            | 1.194,8           | 1.490,4          | 295,6           |
| Bananas frescas o secas   | 501,7           | 618,3           | 1,3             | 4,1             | 500,4             | 614,2            | 113,8           |
| Demás   | 2.719,7         | 2.766,6         | 3.920,6         | 4.019,5         | -1.200,9          | -1.252,9         | -52,0           |
| <b>Combustibles y productos de las industrias</b>                           | <b>26.170,8</b> | <b>25.836,8</b> | <b>4.539,1</b>  | <b>5.582,6</b>  | <b>21.631,6</b>   | <b>20.254,1</b>  | <b>-1.377,5</b> |
| Gasolina para motores y otros aceites ligeros                               | 725,7           | 425,7           | 1.518,7         | 2.163,5         | -793,0            | -1.737,8         | -944,8          |
| Gasóleos (gas oils)   | 464,8           | 182,0           | 2.202,5         | 2.413,7         | -1.737,7          | -2.231,7         | -494,0          |
| Demás   | 24.980,2        | 25.229,0        | 817,9           | 1.005,4         | 24.162,3          | 24.223,6         | 61,3            |
| <b>Manufacturas</b>   | <b>6.611,3</b>  | <b>6.094,0</b>  | <b>28.531,1</b> | <b>29.821,5</b> | <b>-21.919,9</b>  | <b>-23.727,5</b> | <b>-1.807,6</b> |
| Vehículos para el transporte de personas                                    | 486,4           | 203,2           | 1.658,0         | 1.832,6         | -1.171,6          | -1.629,4         | -457,8          |
| Aparatos transmisores de radiotelefonía, radiotelegrafía, radiodifusión ... | 20,7            | 14,0            | 900,4           | 1.060,3         | -879,7            | -1.046,3         | -166,6          |
| Aviones entre 2.000 - 15.000 kg   | 4,7             | 3,4             | 133,6           | 284,4           | -128,9            | -281,0           | -152,1          |
| Receptores de televisión en colores   | 2,2             | 0,7             | 451,8           | 561,4           | -449,5            | -560,7           | -111,2          |
| Aparatos eléctricos para telefonía y telegrafía ...                         | 9,8             | 14,7            | 415,6           | 519,3           | -405,8            | -504,6           | -98,8           |
| Motores de reacción   | 2,3             | 0,0             | 12,9            | 108,7           | -10,7             | -108,7           | -98,0           |
| Productos laminados planos de hierro o de acero                             | 0,1             | 0,0             | 89,6            | 178,4           | -89,6             | -178,4           | -88,8           |
| Demás   | 6.085,1         | 5.857,9         | 24.869,2        | 25.276,4        | -18.784,1         | -19.418,5        | -634,4          |
| <b>Otros</b>  | <b>1.680,2</b>  | <b>1.046,7</b>  | <b>52,3</b>     | <b>179,0</b>    | <b>1.627,9</b>    | <b>867,7</b>     | <b>-760,3</b>   |
| Oro no monetario  | 1.666,7         | 1.037,1         | 0,5             | 0,0             | 1.666,2           | 1.037,1          | -629,1          |
| Vehículos blindados de combate y armas de guerra                            | 4,3             | 0,3             | 16,6            | 127,6           | -12,3             | -127,2           | -115,0          |
| Demás   | 9,2             | 9,2             | 35,2            | 51,4            | -26,0             | -42,2            | -16,2           |

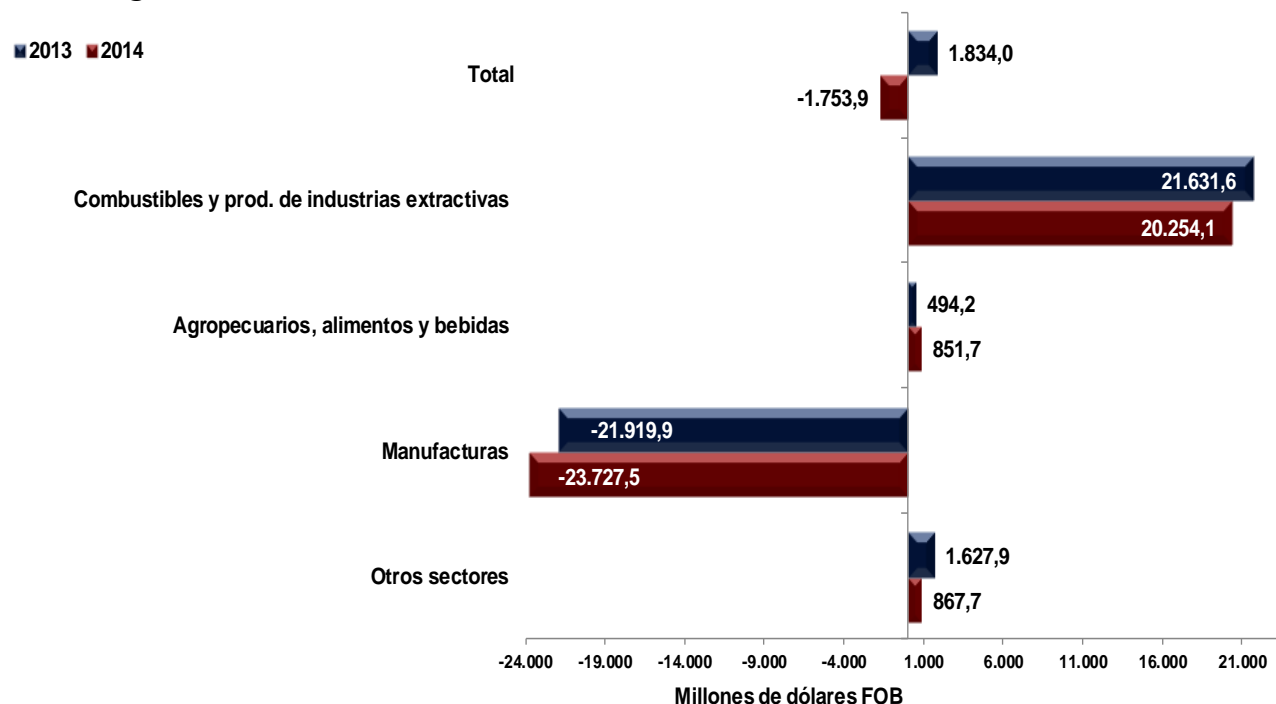
Fuente: DANE, DIAN. Cálculos: DANE - COMEX

<sup>P</sup> Cifra preliminar

En los primeros ocho meses del año 2014, se presentó un déficit comercial de US\$1.753,9 millones FOB, cuando en el mismo periodo 2013 se había registrado un superávit de US\$1.834,0 millones. Este comportamiento se explica en buena parte por el incremento de US\$944,8 millones en el déficit de gasolina para motores y otros aceites ligeros, de US\$494,0 millones en gasóleos y de US\$457,8 en vehículos automotores para el transporte de personas, además de la disminución de US\$629,1 millones en el superávit de oro no monetario. (Cuadro 13 y Gráfico 15).



**Gráfico 15. Balanza comercial, por grupos de productos OMC**  
Enero - agosto 2014 / 2013<sup>P</sup>



Fuente: DANE, DIAN. Cálculos: DANE - COMEX  
<sup>P</sup> Cifra preliminar

## Balanza comercial según países

### Enero – agosto 2014

Colombia pasó de tener un superávit con Estados Unidos de US\$2.849,5 millones FOB en los ocho primeros meses del año 2013 a un déficit comercial de US\$2.010,3 millones FOB en el mismo periodo de 2014. Esto se explicó principalmente por la disminución de US\$3.548,3 millones en las exportaciones de aceites de petróleo y aceites obtenidos de minerales bituminosos crudos y por el aumento de US\$864,9 millones en gasolina para motores y otros aceites ligeros.

La disminución en el déficit comercial con China, se debió principalmente al aumento de las exportaciones de petróleo, productos derivados del petróleo y productos conexos (US\$1.594,7), que fueron contrarrestadas en parte por el aumento de las importaciones de aparatos transmisores de radiotelefonía, radiotelegrafía, radiodifusión o televisión (US\$214,4). (Cuadro 14).

**Cuadro 14. Balanza comercial, por países**  
Enero – agosto 2014/ 2013<sup>P</sup>

| País                                      |                | Balanza Comercial       |                 |                           |
|---|----------------|-------------------------|-----------------|---------------------------|
|   |                | Millones de dólares FOB |                 |                           |
|   |                | 2013                    | 2014            | Diferencia<br>2014 - 2013 |
| <b>Total</b>                              |                | <b>1.834,0</b>          | <b>-1.753,9</b> | <b>-3.587,9</b>           |
| Países con déficit<br>comercial 2014      | México         | -2.892,2                | -2.607,0        | 285,3                     |
|   | China          | -3.079,2                | -2.517,9        | 561,3                     |
|   | Estados Unidos | 2.849,5                 | -2.010,3        | -4.859,9                  |
|   | Alemania       | -760,1                  | -1.118,8        | -358,7                    |
|   | Francia        | -598,4                  | -899,8          | -301,4                    |
|   | Japón          | -654,8                  | -657,6          | -2,8                      |
|   | Corea          | -666,1                  | -627,2          | 38,9                      |
|   | Argentina      | -938,2                  | -530,1          | 408,1                     |
|   | Brasil         | -691,4                  | -457,5          | 233,9                     |
| Países con<br>superávit<br>comercial 2014 | Aruba          | 783,9                   | 653,1           | -130,7                    |
|   | Venezuela      | 1.203,1                 | 1.039,1         | -164,0                    |
|   | India          | 1.161,3                 | 1.384,7         | 223,4                     |
|   | Países Bajos   | 1.299,4                 | 1.428,7         | 129,3                     |
|   | España         | 1.084,1                 | 1.563,4         | 479,3                     |
|   | Panamá         | 2.105,4                 | 2.465,6         | 360,3                     |
| Resto de países                           |                | 1.627,6                 | 1.137,5         | -490,1                    |

Fuente: DANE, DIAN. Cálculos: DANE - COMEX

<sup>P</sup> Cifra preliminar

## FICHA METODOLÓGICA

---

**Objetivo:** Presentar la información estadística sobre importaciones correspondiente al mes de agosto de 2014, comparada con las cifras del mismo período del año inmediatamente anterior.

**Tipo de investigación:** Documentos administrativos.

**Fuentes de información:** DIAN, a partir de las declaraciones de importación.

**Periodicidad:** mensual.

**Cobertura:** Nacional.

### Principales términos utilizados:

- Importaciones: Es la introducción legal de mercancías procedentes de otros países o de una zona franca industrial colombiana, al resto del territorio aduanero nacional. Estas cifras se producen según la fecha de presentación de las declaraciones de importación ante las entidades financieras autorizadas para recaudar los tributos aduaneros.
- Valor CIF (Cost, Insurance, Freight, es decir, costo, seguro y flete): Es el precio total de la mercancía que incluye en su valor, los costos por seguros y fletes.
- Valor FOB (Free On Board): Corresponde al precio de venta de los bienes embarcados a otros países, puestos en el medio de transporte, sin incluir valor de seguro y fletes.
- País de origen: Es aquel donde se cultivaron los productos agrícolas, se extrajeron los minerales o se fabricaron los artículos manufacturados total o parcialmente, pero en este último caso, el país de origen es el que ha completado la última fase del proceso de fabricación para que el producto adopte su forma final.

### Variaciones analizadas:

- Variación acumulada en lo corrido del año: Variación porcentual calculada entre lo transcurrido desde enero hasta el mes de referencia del año (enero - hasta i,t), y lo transcurrido en igual período del año inmediatamente anterior (enero - hasta i,t-1).

- Variación anual: Variación porcentual calculada entre el mes del año en referencia (i,t) y el mismo mes del año inmediatamente anterior (i,t-1).
- Variación acumulada anual: Variación porcentual calculada entre el acumulado de los últimos doce meses, con relación al mes del año en referencia (i,t) y el acumulado de igual período del año inmediatamente anterior (i,t-1).
- Contribución a la variación: Variación porcentual del período de referencia multiplicada por la participación porcentual del período inmediatamente anterior al de referencia.

## Convenciones

- <sup>P</sup> Cifra preliminar de avance por falta de cobertura total y/o revisión completa de la información.
- N/A: No aplica



*Para mayor información escribanos a [matorresb@dane.gov.co](mailto:matorresb@dane.gov.co), o comuníquese con la Oficina de Prensa al teléfono 5 97 83 00 Extensiones 2366, 2298 y 2367*

*Dirección de Difusión, Mercadeo y Cultura Estadística  
Departamento Administrativo nacional de Estadística (DANE)  
Bogotá, D.C. - Colombia*