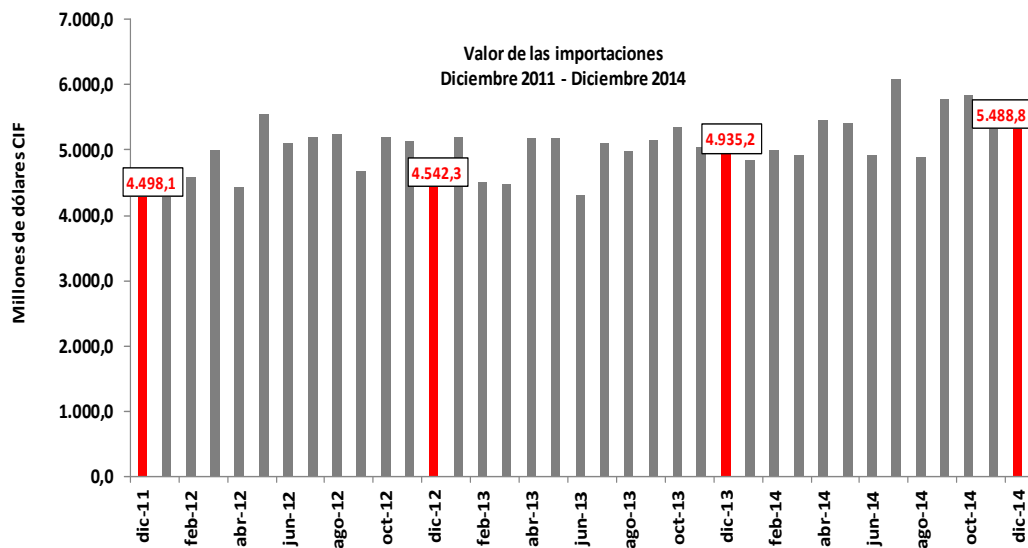


Bogotá D.C., 19 de febrero de 2015

## Comercio Exterior – Importaciones Diciembre de 2014 (Preliminar)



- Comportamiento general de las importaciones.
- Importaciones según departamentos de destino.
- Importaciones según grupos de productos a partir de la CUCI Rev. 3.
- Comportamiento de la Balanza comercial.
- Importaciones según país de origen.



GP 011-1



SC 1081-1



CO-SC 1081-1

**Director**  
Mauricio Perfetti del Corral

**Subdirector**  
Diego Silva Ardila

**Dirección de Metodología y Producción Estadística**  
Eduardo Efraín Freire Delgado

## RESUMEN

---

En diciembre de 2014 las compras externas del país aumentaron 11,2% con relación al mismo mes de 2013, al pasar de US\$4.935,2 millones CIF en 2013 a US\$5.488,8 millones CIF en 2014.

El crecimiento de las importaciones colombianas en este mes obedeció principalmente al aumento de 7,8% en el grupo de manufacturas y 37,7% en el grupo de combustibles y productos de las industrias extractivas, que aportaron en conjunto 9,7 puntos porcentuales a la variación total.

El comportamiento del grupo de manufacturas se explicó principalmente por el aumento de las compras externas de vehículos de carretera (37,9%), maquinaria, aparatos y artefactos eléctricos (22,6%), hierro y acero (19,7%), que aportaron en conjunto 7,2 puntos porcentuales a la variación del grupo.

Las importaciones del grupo de productos agropecuarios, alimentos y bebidas presentaron una variación de 9,1%, debido principalmente a las mayores compras externas de productos lácteos y huevos de aves (443,8%), semillas y frutos oleaginosos (100,4%) y legumbres y frutas (34,3%), las cuales contribuyeron conjuntamente con 10,4 puntos porcentuales.

Las compras externas del grupo de combustibles y productos de las industrias extractivas aumentaron 37,7%, debido principalmente a las mayores importaciones de gasolina para motores y otros aceites ligeros (162,4%), con una contribución de 39,4 puntos porcentuales.

En el año 2014 las importaciones colombianas presentaron una variación de 7,8% con relación al año anterior, al pasar de US\$59.381,2 millones de dólares CIF a US\$64.028,9 millones de dólares CIF. Este comportamiento se explicó principalmente por el aumento de 6,8% en las importaciones de manufacturas, al pasar de US\$45.614,4 millones de dólares CIF en 2013 a US\$48.735,8 millones de dólares CIF en 2014, y de 16,4% en el grupo de combustibles y productos de industrias extractivas, al pasar de US\$7.326,1 millones de dólares CIF a US\$8.525,5 millones de dólares CIF en 2014.

Del valor total de las importaciones declaradas en el año 2014, las manufacturas representaron el 76,1%, los combustibles y productos de industrias extractivas el 13,3%, los productos agropecuarios, alimentos y bebidas el 10,2%, y el restante 0,4% lo constituyeron productos de otros sectores.

El 28,4% de las importaciones colombianas realizadas en el año 2014 se originaron en Estados Unidos, 18,4% en China y 8,2% en México.

En este mismo período, las importaciones originarias de Estados Unidos crecieron 11,4% y contribuyeron con 3,1 puntos porcentuales a la variación total, al pasar de US\$16.336,7 millones en 2013 a US\$18.192,6 millones en 2014. Este aumento se explicó principalmente por las mayores compras externas de combustibles y aceites minerales y sus productos (33,2%), que aportaron 10,1 puntos porcentuales a la variación del país.

En el año 2014 se registró un déficit en la balanza comercial colombiana de US\$6.293,0 millones FOB. Los mayores déficit se registraron en las balanzas con China (US\$5.397,5 millones), México (US\$4.176,8) y Estados Unidos (US\$3.303,6 millones). Los superávit más altos se presentaron con Panamá (US\$3.562,4 millones) y España (US\$2.358,2 millones).

## INTRODUCCIÓN

---

Las estadísticas de importaciones registran el ingreso legal de mercancías originarias de otro país o de una Zona Franca colombiana hacia el territorio aduanero nacional. Estas cifras se producen con base en las declaraciones de importación presentadas ante las diferentes administraciones de aduanas del país y se registran estadísticamente según la fecha de presentación ante las entidades financieras autorizadas para recaudar los tributos aduaneros. Las estadísticas de importaciones colombianas son producidas por la Dirección de Impuestos y Aduanas Nacionales (DIAN).

Las recomendaciones internacionales emitidas por Naciones Unidas y por la Comunidad Andina (CAN), establecen entre otros, los bienes que deben incluirse o excluirse de las estadísticas de comercio exterior de bienes. Para efectos de discutir y acordar aspectos metodológicos relacionados con las estadísticas de comercio exterior, en 1993 se creó en Colombia el Comité Interinstitucional en el cual participan el DANE, la DIAN, el Banco de la República y el Ministerio de Comercio, Industria y Turismo, y como entidades invitadas el Ministerio de Hacienda y Crédito Público, y Analdex.

El DANE debe asegurar la veracidad e imparcialidad de la información básica y estratégica del país, y le compete garantizar la calidad de las estadísticas básicas con el fin de satisfacer las necesidades y exigencias de las personas, instituciones y organismos nacionales e internacionales dedicados a investigaciones relacionadas con la compra de mercancías al exterior.

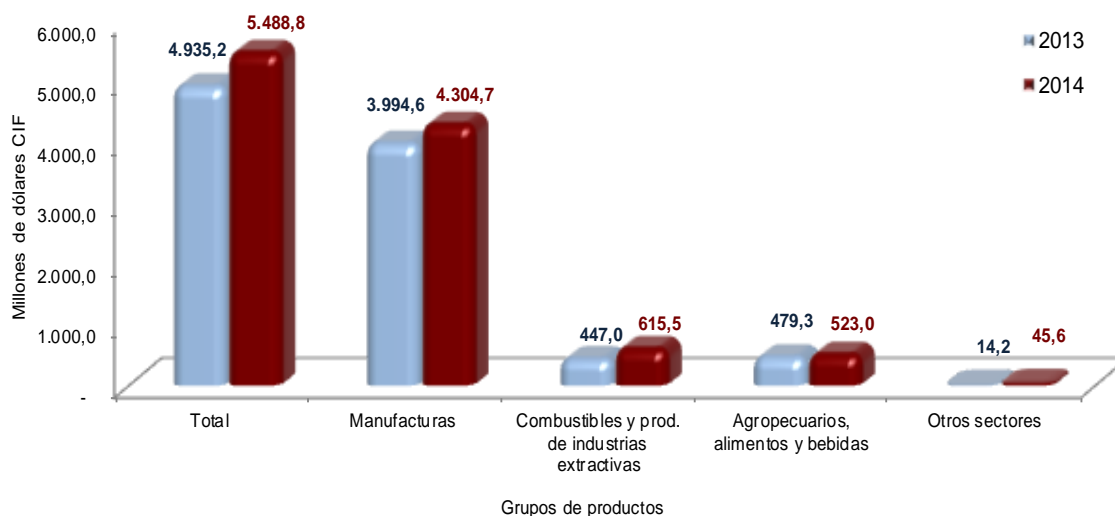
Por todo lo anterior, a partir de mayo del 2013, y en concordancia con las mejoras en la estandarización de los resultados logrados en exportaciones, el DANE está publicando las estadísticas de importaciones colombianas agregadas en cuatro (4) grandes grupos definidos por la Organización Mundial de Comercio (OMC), basada en la Clasificación Uniforme del Comercio Internacional (CUCI Rev. 3): agropecuario, alimentos y bebidas, (que incluye productos alimenticios, animales vivos, tabaco, grasas y aceites, entre otros productos); combustibles y productos de las industrias extractivas, (incluye el petróleo crudo y sus derivados, carbón, entre otros); manufacturas (contiene productos químicos, maquinaria y equipo de transporte, entre otros) y otros sectores (incluye oro no monetario y productos no clasificados en las anteriores agrupaciones).

# 1. COMPORTAMIENTO GENERAL DE LAS IMPORTACIONES

## 1.1. DICIEMBRE 2014

De acuerdo con las declaraciones de importación registradas ante la DIAN, en diciembre de 2014 las compras externas del país aumentaron 11,2% con relación al mismo mes de 2013, al pasar de US\$4.935,2 millones CIF en 2013 a US\$5.488,8 millones CIF en 2014.

Gráfico 1. Valor CIF de las importaciones  
Diciembre 2014/2013<sup>P</sup>



Fuente: DIAN. Cálculos: DANE – COMEX

<sup>P</sup> Cifra preliminar

El crecimiento de las importaciones colombianas en este mes obedeció principalmente al aumento de 7,8% en el grupo de manufacturas y 37,7% en el grupo de combustibles y productos de las industrias extractivas. (Cuadro 1).

**Cuadro 1. Variación del valor CIF de las importaciones  
Diciembre 2014/2013<sup>P</sup>**

Principales grupos de productos (OMC)	Diciembre <sup>P</sup>		Enero - diciembre	
	Variación (%)	Contribución a la variación	Variación (%)	Contribución a la variación
<b>Total</b>	<b>11,2</b>	<b>11,2</b>	<b>7,8</b>	<b>7,8</b>
Agropecuarios, alimentos y bebidas <sup>1</sup>	9,1	0,9	2,5	0,3
Combustibles y prod. de industrias extractivas <sup>2</sup>	37,7	3,4	16,4	2,0
Manufacturas <sup>3</sup>	7,8	6,3	6,8	5,3
Otros sectores <sup>4</sup>	220,5	0,6	180,8	0,3

Fuente: DIAN. Cálculos: DANE - COMEX

<sup>P</sup> Cifra preliminar

<sup>1</sup> Incluye las secciones de la Clasificación Uniforme del Comercio Internacional (CUCI) correspondientes a: productos alimenticios y animales vivos, bebidas y tabacos, materiales crudos no comestibles y aceites grasas y ceras, excluidos los capítulos de abonos en bruto y menas y desechos de metales.

<sup>2</sup> Incluye la sección de combustibles y lubricantes minerales y productos conexos de la CUCI y los capítulos correspondientes a abonos en bruto, menas y desechos de metales y metales no ferrosos.

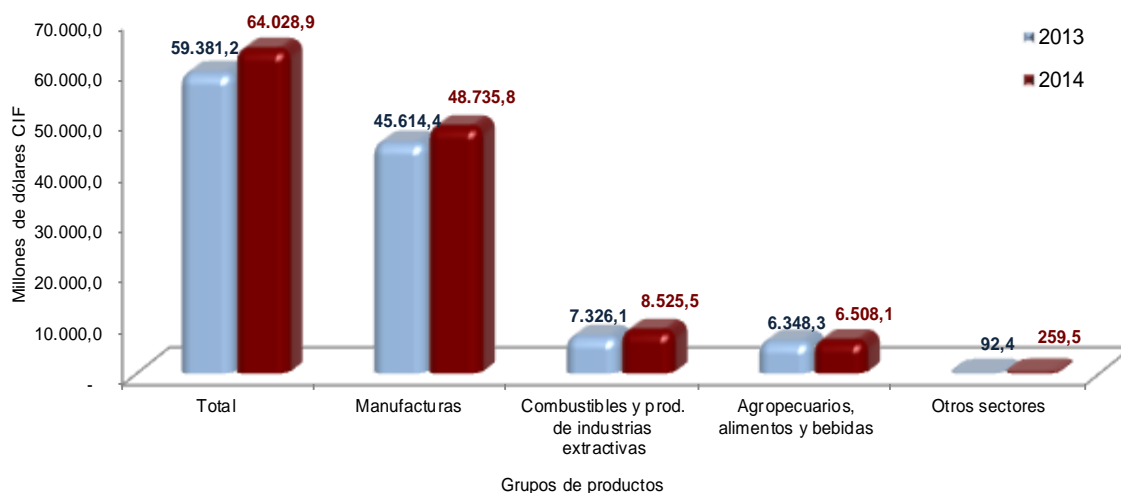
<sup>3</sup> Incluye las secciones de la CUCI correspondientes a productos químicos, artículos manufacturados clasificados según el material, maquinaria y equipo de transporte y artículos manufacturados diversos, excluidos el capítulo de metales no ferrosos y el grupo de armas y municiones.

<sup>4</sup> Incluye la sección de la CUCI correspondiente a mercancías y operaciones no clasificadas en otro rubro y el grupo de armas y municiones.

## 1.2. ENERO – DICIEMBRE 2014

En el año 2014, las compras externas del país presentaron un incremento de 7,8% con relación al año 2013, al pasar de US\$59.381,2 millones CIF en 2013 a US\$64.028,9 millones CIF en 2014.

**Gráfico 2. Valor CIF de las importaciones  
Enero - diciembre 2014/2013<sup>P</sup>**



Fuente: DIAN. Cálculos: DANE – COMEX

<sup>P</sup> Cifra preliminar

## 2. IMPORTACIONES SEGÚN GRUPOS DE PRODUCTOS DE LA CLASIFICACIÓN UNIFORME DE COMERCIO INTERNACIONAL – CUCI REV. 3

### 2.1. DICIEMBRE 2014

#### 2.1.1. Agropecuarios, alimentos y bebidas

Las compras de productos agropecuarios, alimentos y bebidas presentaron un crecimiento de 9,1% al pasar de US\$479,3 millones CIF en diciembre de 2013 a US\$523,0 millones CIF en el mismo mes de 2014. El aumento en las importaciones de productos lácteos y huevos de aves (443,8%), semillas y frutos oleaginosos (100,4%) y legumbres y frutas (34,3%) en el mes, contribuyeron conjuntamente con 10,4 puntos porcentuales a la variación total del grupo. En contraste, las compras externas de cereales y preparados de cereales (-28,6%) restaron 8,4 puntos porcentuales a la variación del grupo.

Cuadro 2. Variación de las importaciones del grupo OMC productos agropecuarios, alimentos y bebidas  
Diciembre 2014/2013<sup>P</sup>

Sección	Capítulo	Descripción	2013 (Millones de dólares CIF)	2014	Variación %	Contribución a la variación de la agrupación	Participación 2014
		<b>Total</b>	<b>479,3</b>	<b>523,0</b>	<b>9,1</b>	<b>9,1</b>	<b>100,0</b>
<b>0</b>		<b>Productos alimenticios y animales vivos</b>	<b>357,3</b>	<b>378,0</b>	<b>5,8</b>	<b>4,3</b>	<b>72,3</b>
	02	Productos lácteos y huevos de aves	4,3	23,4	443,8	4,0	4,5
	05	Legumbres y frutas	44,4	59,7	34,3	3,2	11,4
	08	Pienso para animales (excepto cereales sin moler)	52,8	62,1	17,7	1,9	11,9
	01	Carne y preparados de carne	21,4	29,4	37,4	1,7	5,6
	09	Productos y preparados comestibles diversos	29,8	36,9	23,9	1,5	7,0
	07	Café, té, cacao, especias y sus preparados	12,3	15,7	27,9	0,7	3,0
	00	Animales vivos no incluidos en el capítulo 03	1,6	2,1	33,3	0,1	0,4
	03	Pescado (no incluidos los mamíferos marinos), crustáceos, moluscos e invertebrados acuáticos y sus preparados	38,9	39,3	0,9	0,1	7,5
	06	Azúcares, preparados de azúcar y miel	11,2	9,0	-19,7	-0,5	1,7
	04	Cereales y preparados de cereales	140,6	100,4	-28,6	-8,4	19,2
<b>1</b>		<b>Bebidas y tabacos</b>	<b>22,2</b>	<b>23,6</b>	<b>6,4</b>	<b>0,3</b>	<b>4,5</b>
	11	Bebidas	14,3	14,7	2,8	0,1	2,8
	12	Tabaco y sus productos	7,9	8,9	12,9	0,2	1,7
<b>2</b>		<b>Materiales crudos no comestibles, excepto los combustibles</b>	<b>51,8</b>	<b>66,3</b>	<b>27,9</b>	<b>3,0</b>	<b>12,7</b>
	22	Semillas y frutos oleaginosos	15,6	31,3	100,4	3,3	6,0
	25	Pasta y desperdicios de papel	11,9	13,9	16,7	0,4	2,7
	29	Productos animales y vegetales en bruto, n.e.p.	7,7	8,9	15,5	0,2	1,7
		Demás	16,6	12,2	-26,6	-0,9	2,3
<b>4</b>		<b>Aceites, grasas y ceras de origen animal y vegetal</b>	<b>48,0</b>	<b>55,1</b>	<b>14,8</b>	<b>1,5</b>	<b>10,5</b>
	42	Aceites y grasas fijos de origen vegetal, en bruto, refinados o fraccionados	44,4	52,3	17,9	1,7	10,0
		Demás	3,7	2,8	-22,6	-0,2	0,5

Fuente: DIAN. Cálculos: DANE - COMEX

<sup>P</sup> Cifra preliminar

### 2.1.2. Combustibles y productos de las industrias extractivas

El aumento de 37,7% en las importaciones de combustibles y productos de las industrias extractivas, obedeció principalmente a las mayores compras externas de gasolina para motores y otros aceites ligeros (162,4%), con una contribución de 39,4 puntos porcentuales. Este aumento se explicó principalmente por las mayores compras a Estados Unidos, que aportaron 109,0 puntos porcentuales al mismo.

Cuadro 3. Variación de las importaciones del grupo OMC de combustibles y productos de las industrias extractivas  
Diciembre 2014/2013<sup>P</sup>

Sección	Capítulo o subgrupo	Descripción	2013 (Millones de dólares CIF)	2014	Variación %	Contribución a la variación de la agrupación	Participación 2014
		<b>Total</b>	<b>447,0</b>	<b>615,5</b>	<b>37,7</b>	<b>37,7</b>	<b>100,0</b>
2		<b>Materiales crudos no comestibles, excepto los combustibles</b>	<b>10,1</b>	<b>16,4</b>	<b>61,5</b>	<b>1,4</b>	<b>2,7</b>
	27	Abonos en bruto, excepto los del capítulo 56, y minerales en bruto (excepto carbón, petróleo y piedras preciosas)	7,2	11,8	64,0	1,0	1,9
	28	Menas y desechos de metales	3,0	4,6	55,5	0,4	0,7
3		<b>Combustibles y lubricantes minerales y productos conexos</b>	<b>374,9</b>	<b>537,4</b>	<b>43,3</b>	<b>36,3</b>	<b>87,3</b>
	3341	Gasolina para motores y otros aceites ligeros	108,3	284,2	162,4	39,4	46,2
	3343	Gasóleos (gas oils)	208,5	217,1	4,1	1,9	35,3
	3345	Aceites lubricantes derivados del petróleo y aceites obtenidos de minerales bituminosos	18,1	17,6	-2,7	-0,1	2,9
		Demás	40,0	18,4	-53,9	-4,8	3,0
6		<b>Artículos manufacturados, clasificados principalmente según el material</b>	<b>61,9</b>	<b>61,8</b>	<b>-0,3</b>	<b>0,0</b>	<b>10,0</b>
	68	Metales no ferrosos	61,9	61,8	-0,3	0,0	10,0

Fuente: DIAN. Cálculos: DANE – COMEX

<sup>P</sup> Cifra preliminar



### **2.1.3. Manufacturas**

Las importaciones de manufacturas en diciembre de 2014 aumentaron 7,8% al pasar de US\$3.994,6 millones en diciembre de 2013 a US\$4.304,7 millones en el mismo mes de 2014. Las mayores contribuciones a este resultado las realizaron las compras de vehículos de carretera (37,9%), maquinaria, aparatos y artefactos eléctricos (22,6%), hierro y acero (19,7%), que aportaron en conjunto 7,2 puntos porcentuales a la variación del grupo. (Cuadro 4).

Las compras externas de vehículos de carretera aumentaron 37,9% al pasar de US\$560,4 millones CIF en diciembre de 2013 a US\$773,0 millones CIF en el mismo mes del año 2014. El país que explicó principalmente este comportamiento fue México, con una contribución de 25,8 puntos porcentuales.

Los países que principalmente explicaron el aumento en las compras de maquinaria, aparatos y artefactos eléctricos fueron China y Estados Unidos con una contribución conjunta de 12,3 puntos porcentuales.

El aumento en las compras externas de hierro y acero (19,7%), se explicó principalmente por China con una contribución de 28,7 puntos porcentuales.

**Cuadro 4. Variación de las importaciones del grupo OMC de manufacturas  
Diciembre 2014/2013<sup>P</sup>**

Sección	Capítulo	Descripción	2013	2014	Variación %	Contribución a la variación de la agrupación	Participación 2014
			(Millones de dólares CIF)				
		<b>Total</b>	<b>3.994,6</b>	<b>4.304,7</b>	<b>7,8</b>	<b>7,8</b>	<b>100,0</b>
<b>5</b>		<b>Productos químicos y productos conexos, n.e.p.</b>	<b>744,1</b>	<b>849,2</b>	<b>14,1</b>	<b>2,6</b>	<b>19,7</b>
	57	Plásticos en formas primarias	116,1	147,9	27,4	0,8	3,4
	54	Productos medicinales y farmacéutico	171,8	199,1	15,9	0,7	4,6
	56	Abonos (excepto los del grupo 272)	37,2	58,8	58,0	0,5	1,4
	59	Materias y productos químicos, n.e.p	84,7	98,5	16,3	0,3	2,3
	55	Aceites esenciales y resinoides y productos de perfumería; preparados de tocador y para pulir y limpiar	55,4	67,4	21,7	0,3	1,6
	52	Productos químicos inorgánicos	23,4	28,9	23,5	0,1	0,7
	53	Materias tintóreas, curtientes y colorantes	27,0	31,0	14,9	0,1	0,7
	58	Plásticos en formas no primarias	41,2	44,7	8,5	0,1	1,0
	51	Productos químicos orgánicos	187,4	172,9	-7,7	-0,4	4,0
<b>6</b>		<b>Artículos manufacturados, clasificados principalmente según el material</b>	<b>599,5</b>	<b>655,1</b>	<b>9,3</b>	<b>1,4</b>	<b>15,2</b>
	67	Hierro y acero	181,3	216,9	19,7	0,9	5,0
	69	Manufacturas de metales, n.e.p.	95,5	113,0	18,4	0,4	2,6
	65	Hilados, tejidos, artículos confeccionados de fibras textiles, n.e.p., y productos conexos	95,6	106,4	11,3	0,3	2,5
	63	Manufacturas de corcho y de madera (excepto muebles)	18,9	22,5	18,8	0,1	0,5
	66	Manufacturas de minerales no metálicos, n.e.p	66,0	67,8	2,7	0,0	1,6
	61	Cuero y manufacturas de cuero, n.e.p., y pieles finas curtidas	1,3	1,3	0,4	0,0	0,0
	64	Papel, cartón y artículos de pasta de papel, de papel o de cartón	59,0	55,9	-5,1	-0,1	1,3
	62	Manufacturas de caucho, n.e.p.	82,0	71,3	-13,1	-0,3	1,7
<b>7</b>		<b>Maquinaria y equipo de transporte</b>	<b>2.204,2</b>	<b>2.329,8</b>	<b>5,7</b>	<b>3,1</b>	<b>54,1</b>
	78	Vehículos de carretera (incluso aerodeslizadores)	560,4	773,0	37,9	5,3	18,0
	77	Maquinaria, aparatos y artefactos eléctricos, n.e.p., y sus partes y piezas eléctricas (incluso las contrapartes no eléctricas, n.e.p., del equipo eléctrico de uso doméstico)	174,5	214,0	22,6	1,0	5,0
	74	Maquinaria y equipo industrial en general, n.e.p., y partes y piezas de máquinas, n.e.p.	239,7	257,6	7,5	0,4	6,0
	71	Maquinaria y equipo generadores de fuerza	70,9	84,5	19,1	0,3	2,0
	73	Máquinas para trabajar metales	11,1	10,5	-5,7	0,0	0,2
	75	Máquinas de oficina y máquinas de procesamiento automático de datos	214,2	196,6	-8,2	-0,4	4,6
	76	Aparatos y equipo para telecomunicaciones y para grabación y reproducción de sonido	412,2	393,1	-4,6	-0,5	9,1
	72	Maquinarias especiales para determinadas industrias	167,8	148,2	-11,7	-0,5	3,4
	79	Otro equipo de transporte	353,4	252,2	-28,6	-2,5	5,9
<b>8</b>		<b>Artículos manufacturados diversos</b>	<b>446,8</b>	<b>470,6</b>	<b>5,3</b>	<b>0,6</b>	<b>10,9</b>
	84	Prendas y accesorios de vestir	79,1	89,2	12,8	0,3	2,1
	85	Calzado	37,4	47,4	26,7	0,3	1,1
	89	Artículos manufacturados diversos, n.e.p.	134,5	138,4	2,9	0,1	3,2
	87	Instrumentos y aparatos profesionales, científicos y de control, n.e.p.	106,5	109,2	2,5	0,1	2,5
	83	Artículos de viajes, bolsos de mano y otros artículos análogos para contener objetos	20,3	21,7	6,9	0,0	0,5
	81	Edificios prefabricados; artefactos y accesorios sanitarios y para sistemas de conducción de aguas, calefacción y alumbrado, n.e.p.	14,0	13,3	-5,2	0,0	0,3
	82	Muebles y sus partes; camas, colchones, somieres, cojines y artículos rellenos similares	28,6	27,5	-3,7	0,0	0,6
	88	Aparatos, equipos y materiales fotográficos y artículos de óptica, n.e.p., relojes	26,4	23,8	-9,6	-0,1	0,6

Fuente: DIAN. Cálculos: DANE – COMEX

<sup>P</sup> Cifra preliminar

## 2.2. ENERO – DICIEMBRE 2014

En el año 2014 las importaciones colombianas presentaron una variación de 7,8% con relación al año anterior. Este comportamiento se explicó principalmente por el aumento de 6,8% en las importaciones de manufacturas, al pasar de US\$45.614,4 millones de dólares CIF en 2013 a US\$48.735,8 millones de dólares CIF en 2014, y de 16,4% en el grupo de combustibles y productos de industrias extractivas, al pasar de US\$7.326,1 millones de dólares CIF a US\$8.525,5 millones de dólares CIF en 2014.

En el grupo de manufacturas los productos que más contribuyeron al aumento de las importaciones fueron maquinaria y equipo de transporte (7,2%) y artículos manufacturados, clasificados principalmente según el material (8,8%), con una contribución conjunta de 5,1 puntos porcentuales a la variación total del grupo.

Las importaciones de combustibles y productos de las industrias extractivas aumentaron 16,4%, como resultado de las mayores compras de combustibles y lubricantes minerales y productos conexos (18,3%).

Las importaciones de productos agropecuarios, alimentos y bebidas aumentaron 2,5%, principalmente por las mayores compras de productos lácteos y huevos de aves (108,9%) y carne y preparados de carne (28,7%). (Cuadro 5).

Cuadro 5. Variación de las importaciones, según grupos de productos OMC  
Enero - diciembre 2014/2013<sup>P</sup>

Sección	Capítulo	Descripción	2013	2014	Variación %	Contribución a la variación del grupo	Contribución a la variación total
			(Millones de dólares CIF)				
		<b>Total</b>	<b>59.381,2</b>	<b>64.028,9</b>	<b>7,8</b>		<b>7,8</b>
		<b>Agropecuarios, alimentos y bebidas</b>	<b>6.348,3</b>	<b>6.508,1</b>	<b>2,5</b>	<b>2,5</b>	<b>0,3</b>
0		Productos alimenticios y animales vivos	4.847,6	4.889,7	0,9	0,7	0,1
	02	Productos lácteos y huevos de aves	58,7	122,6	108,9	1,0	0,1
	01	Carne y preparados de carne	222,6	286,4	28,7	1,0	0,1
	03	Pescado (no incluidos los mamíferos marinos), crustáceos, moluscos e invertebrados acuáticos y sus preparados	432,5	482,3	11,5	0,8	0,1
	05	Legumbres y frutas	541,8	582,6	7,5	0,6	0,1
	08	Pienso para animales (excepto cereales sin moler)	843,2	880,7	4,4	0,6	0,1
	09	Productos y preparados comestibles diversos	378,7	401,5	6,0	0,4	0,0
	07	Café, té, cacao, especias y sus preparados	167,9	173,2	3,2	0,1	0,0
	00	Animales vivos no incluidos en el capítulo 03	12,0	12,5	3,6	0,0	0,0
	06	Azúcares, preparados de azúcar y miel	209,8	117,0	-44,3	-1,5	-0,2
	04	Cereales y preparados de cereales	1.980,3	1.830,8	-7,6	-2,4	-0,3
1		Bebidas y tabacos	264,4	277,8	5,1	0,2	0,0
2		Materiales crudos no comestibles, excepto los combustibles	735,5	784,9	6,7	0,8	0,1
4		Aceites, grasas y ceras de origen animal y vegetal	500,8	555,7	10,9	0,9	0,1
		<b>Combustibles y prod. de industrias extractivas</b>	<b>7.326,1</b>	<b>8.525,5</b>	<b>16,4</b>	<b>16,4</b>	<b>2,0</b>
3		Combustibles y lubricantes minerales y productos conexos	6.386,7	7.554,4	18,3	15,9	2,0
		Demás	939,4	971,1	3,4	0,4	0,1
		<b>Manufacturas</b>	<b>45.614,4</b>	<b>48.735,8</b>	<b>6,8</b>	<b>6,8</b>	<b>5,3</b>
7		Maquinaria y equipo de transporte	22.764,8	24.402,6	7,2	3,6	2,8
6		Artículos manufacturados, clasificados principalmente según el material	7.559,9	8.227,7	8,8	1,5	1,1
5		Productos químicos y productos conexos, n.e.p.	10.320,2	10.787,5	4,5	1,0	0,8
8		Artículos manufacturados diversos	4.969,5	5.318,0	7,0	0,8	0,6
		<b>Otros sectores*</b>	<b>92,4</b>	<b>259,5</b>	<b>180,8</b>	<b>180,8</b>	<b>0,3</b>

Fuente: DIAN. Cálculos: DANE – COMEX

\* Incluye la sección 9 de la CUCI y el grupo 891

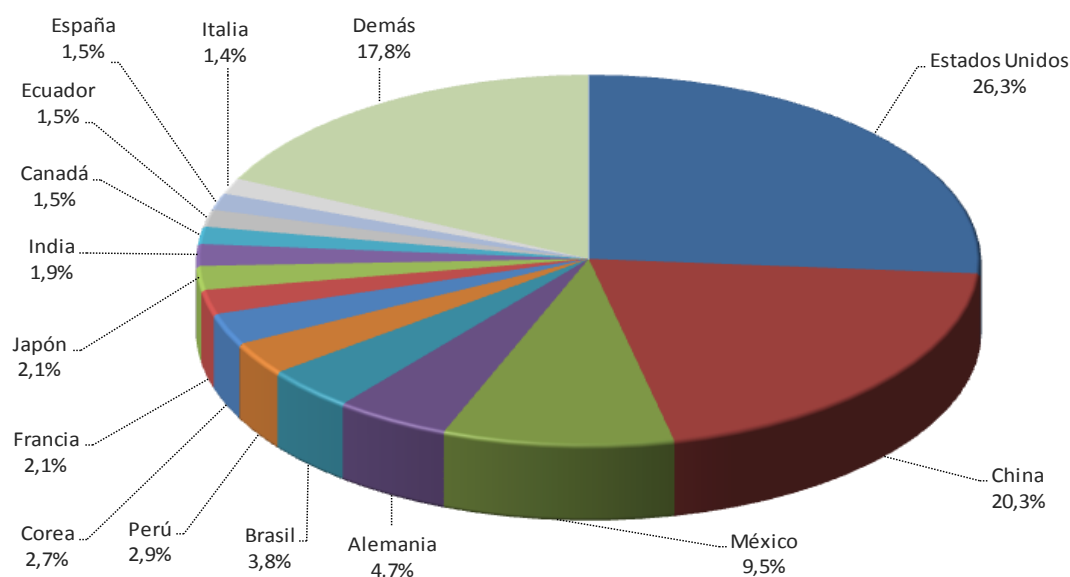
<sup>P</sup> Cifra preliminar

### 3. IMPORTACIONES SEGÚN PAÍS DE DESTINO

#### 3.1. DICIEMBRE 2014

En el mes de diciembre del año 2014, las importaciones de Colombia originarias de Estados Unidos participaron con 26,3% del total de las importaciones; le siguieron en su orden las compras externas a China, México, Alemania, Brasil, Perú y Corea.

Gráfico 3. Distribución porcentual del valor CIF de las importaciones, según países de origen Diciembre 2014<sup>P</sup>



Fuente: DIAN. Cálculos: DANE – COMEX

<sup>P</sup> Cifra preliminar

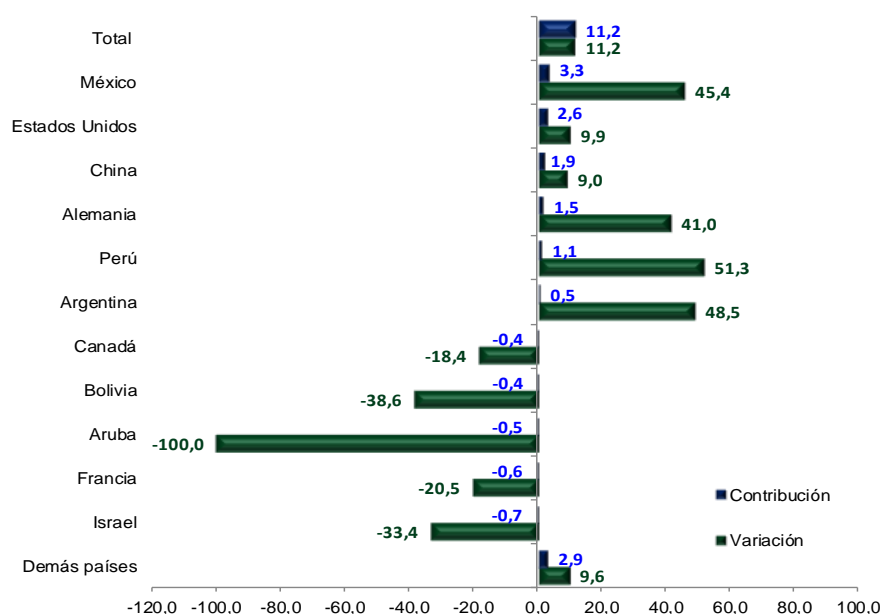
De acuerdo con su contribución a la variación total de las importaciones en el mes de diciembre (11,2%), el crecimiento más importante se presentó en las compras originarias de México (45,4%), al pasar de US\$358,7 millones en diciembre de 2013 a US\$521,5 millones en el mismo mes de 2014, y contribuir con 3,3 puntos porcentuales a la variación total mes. El aumento más importante en las compras a ese país se presentó en vehículos, partes y accesorios (125,1%) que contribuyó con 40,5 puntos porcentuales a la variación total del país. (Cuadro 6).

La segunda contribución positiva a la variación total de las importaciones la presentó Estados Unidos, con un crecimiento de 9,9% y una contribución de 2,6 puntos porcentuales, ocasionado principalmente por las mayores compras de combustibles y

aceites minerales y sus productos (47,0%) que aportaron 10,7 puntos porcentuales al aumento del país.

La caída en las importaciones originarias de Israel (-33,4%), se debió principalmente a la disminución en las compras externas de productos de navegación aérea o espacial (-73,1%), que aportó -31,3 puntos porcentuales a la variación de este país.

Gráfico 4. Comportamiento del valor CIF de las importaciones según país de origen. Diciembre (2014/2013)<sup>P</sup>



Fuente: DIAN. Cálculos: DANE – COMEX

<sup>P</sup> Cifra preliminar

Cuadro 6. Variación porcentual del valor CIF de las importaciones por país de origen y capítulos del arancel  
Diciembre (2014/2013)<sup>p</sup>

Descripción	Variación (%)	Contribución país
<b>México</b>		
Vehículos, partes y accesorios	125,1	40,5
Combustibles y aceites minerales y sus productos	*	4,0
Materias plásticas y manufacturas	40,1	2,6
Fundición, hierro y acero	-43,1	-3,0
Demás capítulos	2,4	1,3
<b>Total</b>	<b>45,4</b>	<b>45,4</b>
<b>Estados Unidos</b>		
Combustibles y aceites minerales y sus productos	47,0	10,7
Semillas y frutos oleaginosos, forrajes	517,6	1,9
Abonos	346,4	1,1
Navegación aérea o espacial	-64,7	-7,0
Demás capítulos	4,9	3,2
<b>Total</b>	<b>9,9</b>	<b>9,9</b>
<b>China</b>		
Manufactura de fundición, de hierro o acero	90,3	3,3
Vehículos, partes y accesorios	58,7	2,3
Fundición, hierro y acero	137,1	2,2
Navegación marítima o fluvial	-97,8	-1,8
Demás capítulos	3,2	2,9
<b>Total</b>	<b>9,0</b>	<b>9,0</b>
<b>Israel</b>		
Navegación aérea o espacial	-73,1	-31,3
Calderas, máquinas y partes	-67,5	-15,2
Instrumentos y aparatos de óptica, fotografía, cinematografía	-77,7	-9,3
Aparatos y material eléctrico, de grabación o imagen	68,3	12,4
Demás capítulos	228,1	10,1
<b>Total</b>	<b>-33,4</b>	<b>-33,4</b>

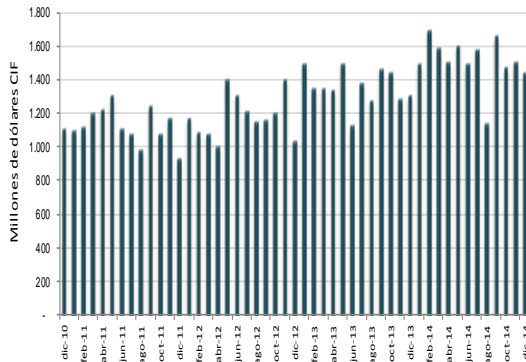
\* Variación superior a 1.000%.

Fuente: DIAN. Cálculos: DANE – COMEX

<sup>p</sup> Cifra preliminar

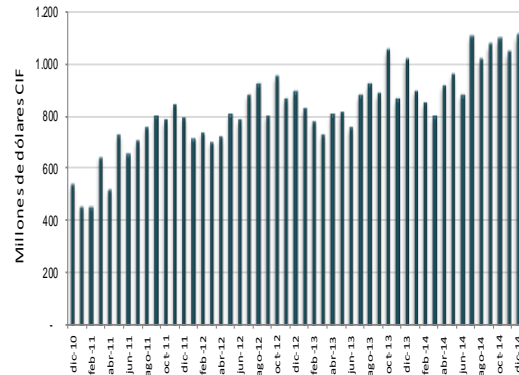
## Evolución de las importaciones mensuales por principales países de origen

Gráfico 5. Importaciones originarias de Estados Unidos 2010 - 2014 (Diciembre)<sup>P</sup>



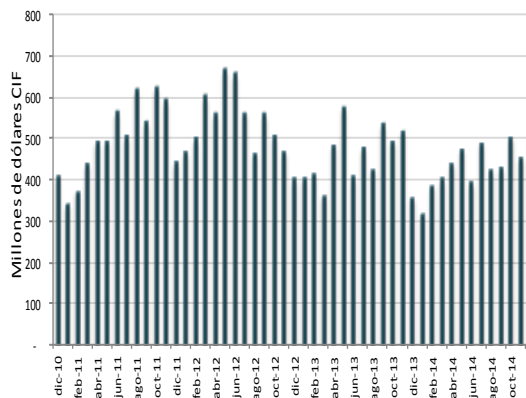
Fuente: DIAN. Cálculos: DANE - COMEX  
<sup>P</sup> Cifra preliminar

Gráfico 6. Importaciones originarias de China 2010 - 2014 (Diciembre)<sup>P</sup>



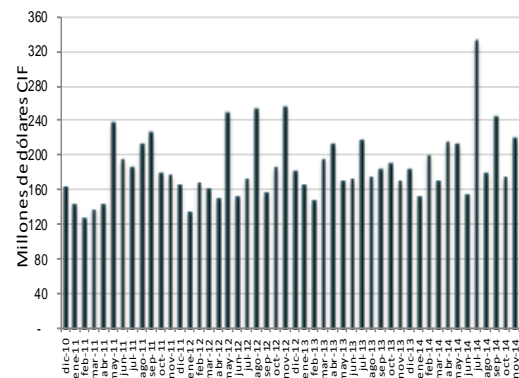
Fuente: DIAN. Cálculos: DANE - COMEX  
<sup>P</sup> Cifra preliminar

Gráfico 7. Importaciones originarias de México 2010 - 2014 (Diciembre)<sup>P</sup>



Fuente: DIAN. Cálculos: DANE - COMEX  
<sup>P</sup> Cifra preliminar

Gráfico 8. Importaciones originarias de Alemania 2010 - 2014 (Diciembre)<sup>P</sup>



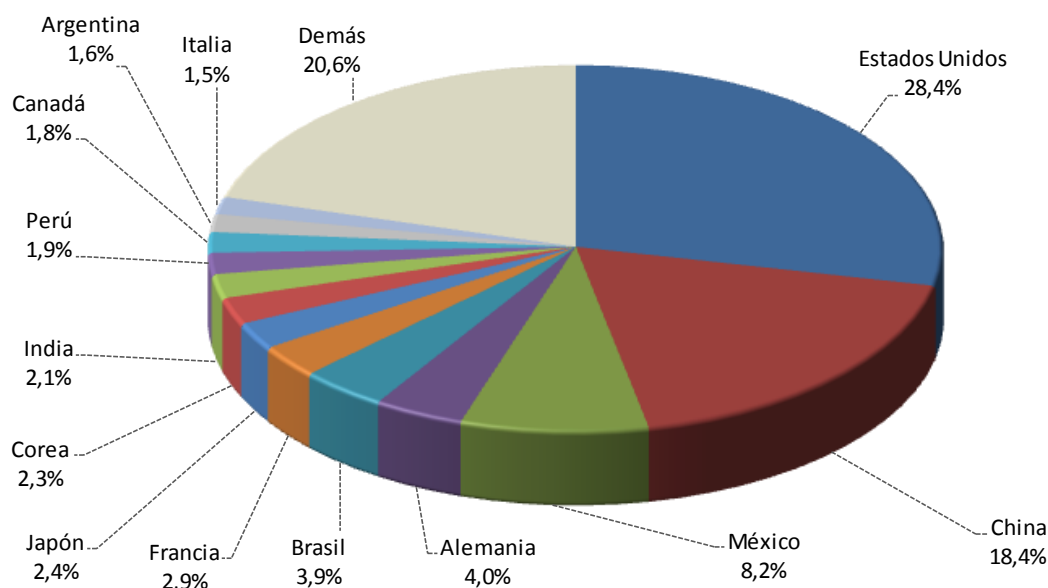
Fuente: DIAN. Cálculos: DANE - COMEX  
<sup>P</sup> Cifra preliminar



## 3.2. ENERO – DICIEMBRE 2014

De acuerdo con las declaraciones de importación, las mercancías compradas por Colombia originarias de Estados Unidos participaron con 28,4% del total registrado en el año 2014; le siguieron en su orden China, México, Alemania, Brasil, Francia y Japón.

Gráfico 9. Distribución porcentual del valor CIF de las importaciones, según países de origen  
Enero - diciembre 2014<sup>P</sup>



Fuente: DIAN. Cálculos: DANE - COMEX

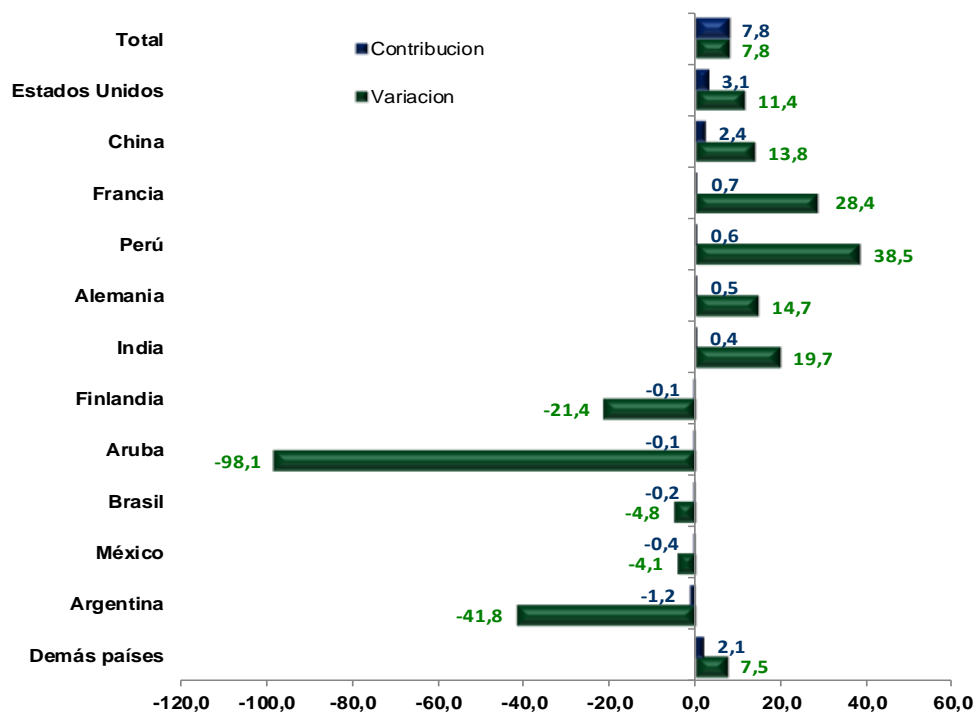
<sup>P</sup> Cifra preliminar

Por país de origen, y de acuerdo con su contribución a la variación total de las importaciones (7,8%), el crecimiento más importante se presentó en los productos originarios de Estados Unidos (11,4%), al pasar de US\$16.336,7 millones en 2013 a US\$18.192,6 millones en 2014. Este aumento se explicó principalmente por las mayores compras de combustibles y aceites minerales y sus productos (33,2%), que aportaron 10,1 puntos porcentuales a la variación del país.

La segunda contribución más importante la registraron las importaciones con origen en China (13,8%), ocasionado principalmente por las mayores compras de aparatos y material eléctrico de grabación o imagen (16,2%). (Cuadro 7).

En contraste, las importaciones originarias de Argentina disminuyeron 41,8%, explicadas principalmente por el descenso en las importaciones de cereales (-87,3%), las cuales restaron 41,3 puntos porcentuales a este resultado.

Gráfico 10. Comportamiento del valor CIF de las importaciones según país de origen  
Enero - diciembre (2014/2013)<sup>P</sup>



Fuente: DIAN. Cálculos: DANE - COMEX

<sup>P</sup> Cifra preliminar

Cuadro 7. Variación porcentual del valor CIF de las importaciones por país de origen y capítulos del arancel Enero - diciembre (2014/2013)<sup>p</sup>

Descripción	Variación (%)	Contribución país
<b>Estados Unidos</b>		
Combustibles y aceites minerales y sus productos	33,2	10,1
Cereales	149,2	4,4
Instrumentos y aparatos de óptica, fotografía, cinematografía	12,8	0,5
Navegación aérea o espacial	-56,5	-4,0
Demás capítulos	0,8	0,5
<b>Total</b>	<b>11,4</b>	<b>11,4</b>
<b>China</b>		
Aparatos y material eléctrico, de grabación o imagen	16,2	4,3
Calderas, máquinas y partes	11,8	2,5
Fundición, hierro y acero	97,2	2,1
Navegación marítima o fluvial	-82,7	-0,3
Demás capítulos	10,4	5,2
<b>Total</b>	<b>13,8</b>	<b>13,8</b>
<b>Francia</b>		
Navegación aérea o espacial	41,6	22,6
Productos farmacéuticos	26,3	2,6
Calderas, máquinas y partes	37,1	2,0
Aparatos y material eléctrico, de grabación o imagen	-25,1	-1,2
Demás capítulos	9,4	2,5
<b>Total</b>	<b>28,4</b>	<b>28,4</b>
<b>Argentina</b>		
Cereales	-87,3	-41,3
Residuos industrias alimentarias. Alimentos para animales	-17,0	-2,7
Grasas y aceites animales o vegetales	-29,3	-1,2
Navegación marítima o fluvial	**	1,9
Demás capítulos	4,9	1,6
<b>Total</b>	<b>-41,8</b>	<b>-41,8</b>

\*\* No se puede calcular la variación por no registrarse información en el año base de comparación.

Fuente: DIAN. Cálculos: DANE - COMEX

<sup>p</sup> Cifra preliminar

### 3.3. IMPORTACIONES ORIGINARIAS DE LOS PAÍSES DE LA COMUNIDAD ANDINA

En el mes de diciembre de 2014, las compras colombianas realizadas a los países de la Comunidad Andina crecieron 15,7%, como resultado del aumento en las importaciones desde Perú (51,3%) y Ecuador (3,2%) y la disminución de las compras externas a Bolivia (-38,6%).

Cuadro 8. Importaciones originarias de la Comunidad Andina, según capítulos del arancel Diciembre 2014/2013<sup>P</sup>

Descripción	2013 (Millones de dólares CIF)	2014	Variación %	Contribución país	Contribución CAN	Participación país 2014	Participación CAN 2014
<b>Comunidad Andina</b>	<b>234,8</b>	<b>271,5</b>	<b>15,7</b>		<b>15,7</b>		<b>100,0</b>
<b>Perú</b>	<b>104,5</b>	<b>158,1</b>	<b>51,3</b>	<b>51,3</b>	<b>22,8</b>	<b>100,0</b>	<b>58,2</b>
Combustibles y aceites minerales y sus productos	25,8	74,6	189,0	46,7	20,8	47,2	27,5
Vehículos, partes y accesorios	0,3	6,9	*	6,3	2,8	4,4	2,6
Grasas y aceites animales o vegetales	4,9	9,2	88,9	4,1	1,8	5,8	3,4
Cereales	8,0	0,0	-100,0	-7,6	-3,4	0,0	0,0
Demás	65,5	67,4	2,9	1,8	0,8	42,6	24,8
<b>Ecuador</b>	<b>79,9</b>	<b>82,5</b>	<b>3,2</b>	<b>3,2</b>	<b>1,1</b>	<b>100,0</b>	<b>30,4</b>
Grasas y aceites animales o vegetales	4,2	10,5	147,4	7,8	2,7	12,7	3,9
Cacao y sus preparaciones	0,9	4,4	401,5	4,4	1,5	5,3	1,6
Bebidas, líquidos alcohólicos y vinagre	1,2	3,0	158,1	2,3	0,8	3,6	1,1
Cereales	6,1	0,0	-100,0	-7,7	-2,6	0,0	0,0
Demás	67,5	64,6	-4,3	-3,6	-1,2	78,4	23,8
<b>Bolivia</b>	<b>50,4</b>	<b>31,0</b>	<b>-38,6</b>	<b>-38,6</b>	<b>-8,3</b>	<b>100,0</b>	<b>11,4</b>
Semillas y frutos oleaginosos, forrajes	10,4	0,1	-99,3	-20,5	-4,4	0,2	0,0
Grasas y aceites animales o vegetales	26,4	21,8	-17,2	-9,0	-1,9	70,4	8,0
Azúcares y artículos confitería	4,0	0,0	-100,0	-8,0	-1,7	0,0	0,0
Bebidas, líquidos alcohólicos y vinagre	2,2	4,1	88,4	3,9	0,8	13,4	1,5
Demás	7,5	4,9	-33,8	-5,0	-1,1	15,9	1,8

\* Variación superior a 1.000%.

Fuente: DIAN. Cálculos: DANE – COMEX

<sup>P</sup> Cifra preliminar

En el año 2014 las compras colombianas realizadas a los países de la Comunidad Andina aumentaron 16,3%, respecto al año anterior. Las compras externas originarias de Perú aumentaron 38,5%, las de Ecuador 4,2% y las de Bolivia 0,7%. (Cuadro 9).

Cuadro 9. Importaciones originarias de la Comunidad Andina, según capítulos del arancel  
Enero - diciembre 2014/2013<sup>P</sup>

Descripción	2013 (Millones de dólares CIF)	2014	Variación %	Contribución país	Contribución CAN	Participación país 2014	Participación CAN 2014
<b>Comunidad Andina</b>	<b>2.299,6</b>	<b>2.674,7</b>	<b>16,3</b>		<b>16,3</b>		<b>100,0</b>
<b>Perú</b>	<b>870,2</b>	<b>1.204,8</b>	<b>38,5</b>	<b>38,5</b>	<b>14,6</b>	<b>100,0</b>	<b>45,0</b>
Combustibles y aceites minerales y sus productos	26,0	287,3	*	30,0	11,4	23,8	10,7
Cobre y sus manufacturas	130,3	169,4	30,0	4,5	1,7	14,1	6,3
Grasas y aceites animales o vegetales	10,1	37,6	273,2	3,2	1,2	3,1	1,4
Cereales	27,2	0,0	-100,0	-3,1	-1,2	0,0	0,0
Demás	676,7	710,5	5,0	3,9	1,5	59,0	26,6
<b>Ecuador</b>	<b>881,7</b>	<b>918,3</b>	<b>4,2</b>	<b>4,2</b>	<b>1,6</b>	<b>100,0</b>	<b>34,3</b>
Vehículos, partes y accesorios	90,6	128,0	41,2	4,2	1,6	13,9	4,8
Cacao y sus preparaciones	14,0	23,3	66,2	1,1	0,4	2,5	0,9
Pescados y crustáceos, moluscos e invertebrados acuáticos	34,5	43,4	25,7	1,0	0,4	4,7	1,6
Grasas y aceites animales o vegetales	79,3	54,6	-31,2	-2,8	-1,1	5,9	2,0
Demás	663,2	669,0	0,9	0,7	0,3	72,9	25,0
<b>Bolivia</b>	<b>547,7</b>	<b>551,6</b>	<b>0,7</b>	<b>0,7</b>	<b>0,2</b>	<b>100,0</b>	<b>20,6</b>
Grasas y aceites animales o vegetales	200,7	278,9	39,0	14,3	3,4	50,6	10,4
Residuos industrias alimentarias. Alimentos para animales	131,0	163,7	25,0	6,0	1,4	29,7	6,1
Sal; azufre; tierras y piedras; yesos, cales y cementos	1,0	2,1	114,6	0,2	0,0	0,4	0,1
Semillas y frutos oleaginosos, forrajes	118,0	56,6	-52,0	-11,2	-2,7	10,3	2,1
Demás	97,2	50,3	-48,2	-8,5	-2,0	9,1	1,9

\* Variación superior a 1.000%

Fuente: DIAN. Cálculos: DANE – COMEX

<sup>P</sup> Cifra preliminar

### 3.4. IMPORTACIONES ORIGINARIAS DE LOS PAÍSES MIEMBROS DE LA UNIÓN EUROPEA

En el mes de diciembre de 2014, las compras colombianas realizadas a los Países Miembros de la Unión Europea aumentaron 14,3%, como resultado principalmente del aumento en las importaciones de productos de navegación aérea o espacial (44,1%) y productos farmacéuticos (39,9%) que contribuyeron conjuntamente con 11,1 puntos porcentuales a la variación total de las importaciones originarias de la Unión Europea.

Cuadro 8. Importaciones originarias de la Unión Europea, según capítulos del arancel Diciembre 2014/2013<sup>P</sup>

Capítulos del arancel	2013 (Millones de dólares CIF)	2014	Variación %	Contribución UE	Contribución Total	Participación UE 2014	Participación Total 2014
<b>Total de las importaciones</b>	<b>4.935,2</b>	<b>5.488,8</b>	<b>11,2</b>				
<b>Unión Europea</b>	<b>651,9</b>	<b>745,1</b>	<b>14,3</b>	<b>14,3</b>	<b>1,9</b>	<b>100,0</b>	<b>13,6</b>
Navegación aérea o espacial	101,6	146,4	44,1	6,9	0,9	19,6	2,7
Productos farmacéuticos	68,7	96,1	39,9	4,2	0,6	12,9	1,8
Materias plásticas y manufacturas	15,9	23,8	49,5	1,2	0,2	3,2	0,4
Fundición, hierro y acero	14,6	7,1	-51,1	-1,1	-0,2	1,0	0,1
Demás	451,0	471,7	4,6	3,2	0,4	63,3	8,6

Fuente: DIAN. Cálculos: DANE – COMEX

<sup>P</sup> Cifra preliminar

En el año 2014 las compras colombianas realizadas a los países miembros de la Unión Europea aumentaron 10,2%, respecto al año anterior. Este comportamiento se debió principalmente al crecimiento de las importaciones de productos de navegación aérea o espacial (63,6%) y productos farmacéuticos (13,0%), que contribuyeron conjuntamente con 9,5 puntos porcentuales a dicho resultado.

Cuadro 9. Importaciones originarias de la Unión Europea, según capítulos del arancel Enero - diciembre 2014/2013<sup>P</sup>

Capítulos del arancel	2013 (Millones de dólares CIF)	2014	Variación %	Contribución UE	Contribución Total	Participación UE 2014	Participación Total 2014
<b>Total de las importaciones</b>	<b>59.381,2</b>	<b>64.028,9</b>	<b>7,8</b>				
<b>Unión Europea</b>	<b>7.948,8</b>	<b>8.761,1</b>	<b>10,2</b>	<b>10,2</b>	<b>1,4</b>	<b>100,0</b>	<b>13,7</b>
Navegación aérea o espacial	973,6	1.593,1	63,6	7,8	1,0	18,2	2,5
Productos farmacéuticos	1.060,3	1.197,8	13,0	1,7	0,2	13,7	1,9
Instrumentos y aparatos de óptica, fotografía, cinematografía	453,8	514,0	13,3	0,8	0,1	5,9	0,8
Combustibles y aceites minerales y sus productos	173,1	53,2	-69,3	-1,5	-0,2	0,6	0,1
Demás	6.261,5	6.996,1	11,7	9,2	1,2	79,9	10,9

Fuente: DIAN. Cálculos: DANE – COMEX

<sup>P</sup> Cifra preliminar

## 4. IMPORTACIONES SEGÚN DEPARTAMENTOS DE DESTINO

### 4.1. DICIEMBRE 2014

El crecimiento de las importaciones con destino a Bogotá (20,1%) y Bolívar (34,8%) contribuyó con 11,9 puntos porcentuales a la variación de las importaciones en el mes.

Cuadro 10. Variación porcentual del valor CIF de las importaciones según departamento de destino  
Diciembre 2014/2013<sup>p</sup>

Departamentos	Variación (%)	Contribución	Participación 2014
<b>Total</b>	<b>11,2</b>	<b>11,2</b>	<b>100,0</b>
Bogotá, D.C.	20,1	9,8	52,8
Bolívar	34,8	2,1	7,2
Antioquia	4,7	0,6	12,4
Valle del Cauca	4,6	0,4	7,6
Sucre	*	0,3	0,3
Santander	-16,1	-0,3	1,4
La Guajira	-22,6	-0,5	1,5
Cundinamarca	-9,8	-1,0	7,9
Demás departamentos	-2,5	-0,3	9,1

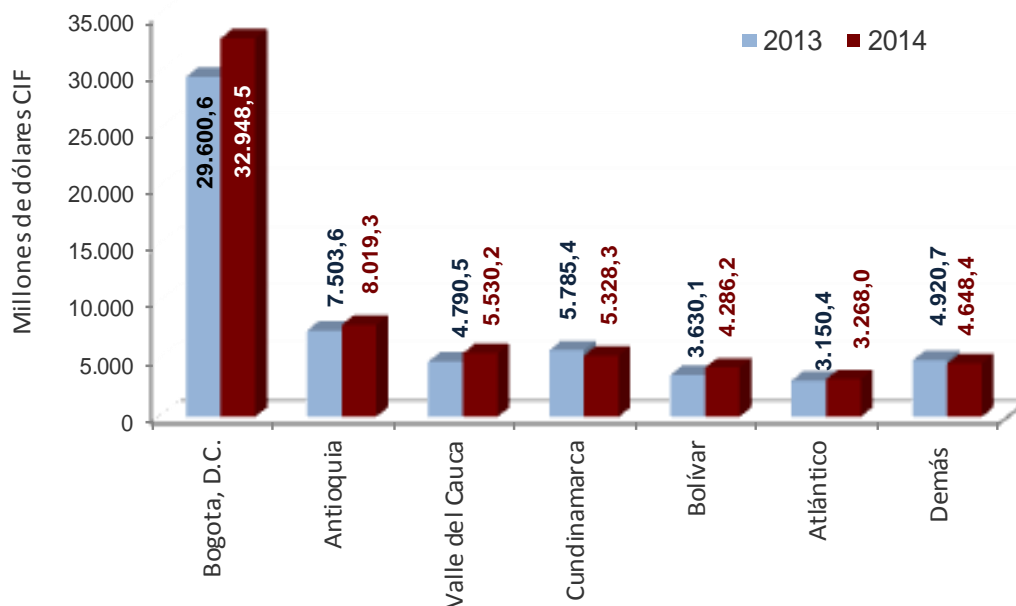
Fuente: DIAN. Cálculos: DANE - COMEX

<sup>p</sup> Cifra preliminar

### 4.2. ENERO - DICIEMBRE 2014

El 51,5% del valor CIF de las importaciones realizadas por el país en 2014 se concentró en Bogotá, D.C., 12,5% en Antioquia, 8,6% en Valle del Cauca, 8,3% en Cundinamarca, 6,7% en Bolívar, 5,1% en Atlántico, y el restante 7,3% en los demás departamentos. (Gráfico 11).

Gráfico 11. Importaciones según departamento de destino  
Enero - diciembre 2014/2013<sup>P</sup>



Fuente: DIAN. Cálculos: DANE - COMEX  
<sup>P</sup> Cifra preliminar

El crecimiento de 11,3% registrado en las importaciones con destino a Bogotá, D.C. en el año 2014, contribuyó con 5,6 puntos porcentuales a la variación de 7,8% registrada en el total de las importaciones. (Cuadro 11).

La disminución en las importaciones con destino a Cundinamarca (-7,9%), restó 0,8 puntos porcentuales a la variación total y se explicó principalmente por la disminución en las compras externas de receptores de televisión en colores (-80,6%) y vehículos para el transporte de personas (-23,6%), que en conjunto restaron 6,9 puntos porcentuales a la variación del departamento.



Cuadro 11. Variación porcentual del valor CIF de las importaciones según departamento de destino  
Enero - diciembre 2014/2013<sup>P</sup>

Departamentos	Variación (%)	Contribución	Participación 2014
<b>Total</b>	<b>7,8</b>	<b>7,8</b>	<b>100,0</b>
Bogota, D.C.	11,3	5,6	51,5
Valle del Cauca	15,4	1,2	8,6
Bolívar	18,1	1,1	6,7
Antioquia	6,9	0,9	12,5
Atlántico	3,7	0,2	5,1
Risaralda	22,9	0,2	0,8
Meta	-44,8	-0,2	0,2
La Guajira	-22,4	-0,5	1,5
Cundinamarca	-7,9	-0,8	8,3
Demás departamentos	0,4	0,0	4,7

Fuente: DIAN. Cálculos: DANE - COMEX

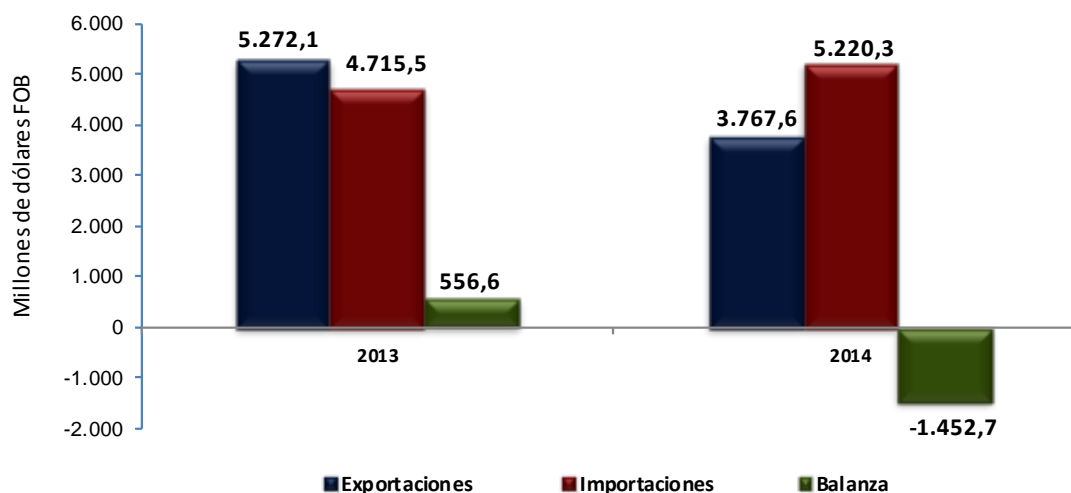
<sup>P</sup> Cifra preliminar

## 5. COMPORTAMIENTO GENERAL DE LA BALANZA COMERCIAL

### 5.1. DICIEMBRE 2014

En este mes se registró un déficit en la balanza comercial colombiana de US\$1.452,7 millones FOB.

Gráfico 12. Balanza comercial  
Diciembre 2014/2013<sup>P</sup>



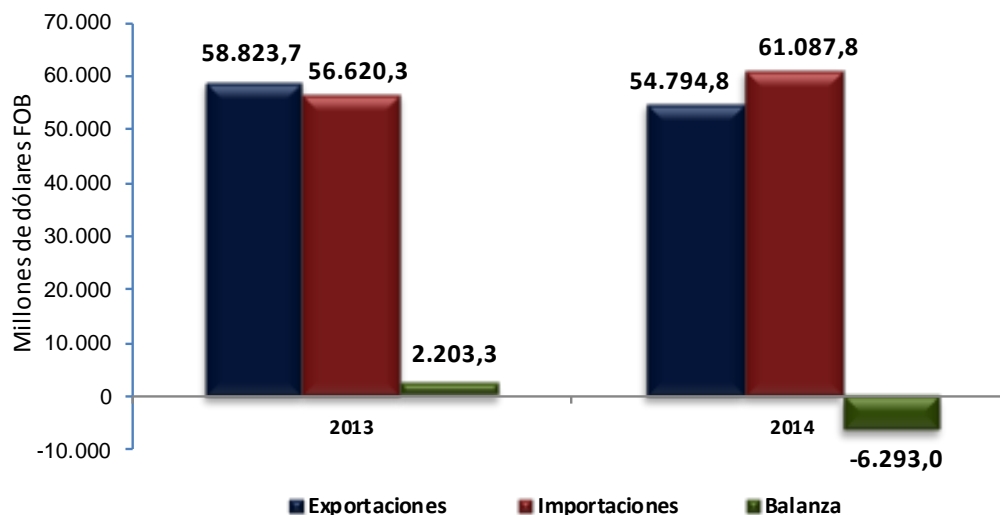
Fuente: DANE, DIAN. Cálculos: DANE - COMEX

<sup>P</sup> Cifra preliminar

### 5.2 ENERO - DICIEMBRE 2014

En el año 2014 se registró un déficit en la balanza comercial colombiana de US\$6.293,0 millones FOB. (Gráfico 13).

Gráfico 13. Balanza comercial  
Enero - diciembre 2014/2013<sup>P</sup>

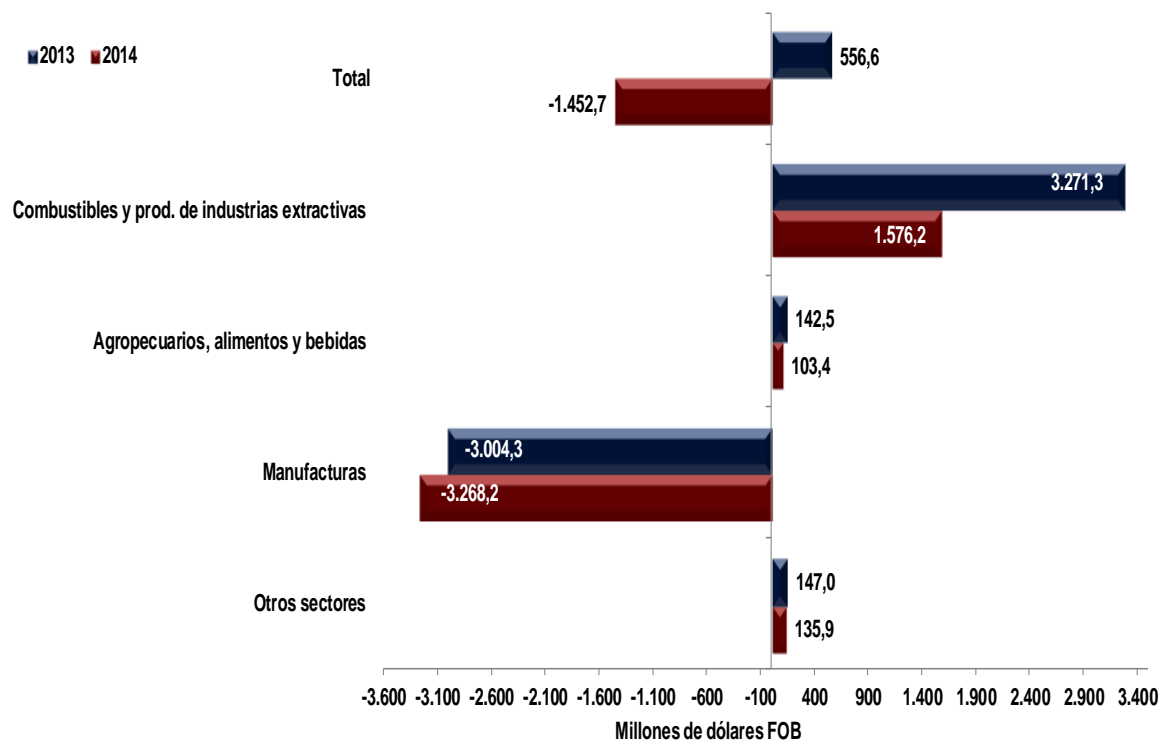


Fuente: DANE, DIAN. Cálculos: DANE - COMEX  
<sup>P</sup> Cifra preliminar

### 5.3 BALANZA COMERCIAL SEGÚN GRUPOS DE PRODUCTOS OMC

Para el mes de diciembre de 2014, el superávit del grupo de combustibles y productos de las industrias extractivas fue de US\$1.576,2 millones, cifra inferior en US\$1.695,1 millones a la del mismo mes del año 2013; por su parte, el déficit del grupo de manufacturas (US\$3.268,2 millones) aumentó en US\$264,0 millones con relación al de diciembre de 2013. (Gráfico 14).

Gráfico 14. Balanza comercial, por grupos de productos OMC  
Diciembre 2014 / 2013<sup>P</sup>



Fuente: DANE, DIAN. Cálculos: DANE - COMEX

<sup>P</sup> Cifra preliminar

Cuadro 13. Balanza comercial, según grupos de productos  
Enero – diciembre 2014/ 2013<sup>P</sup>

Millones de dólares FOB

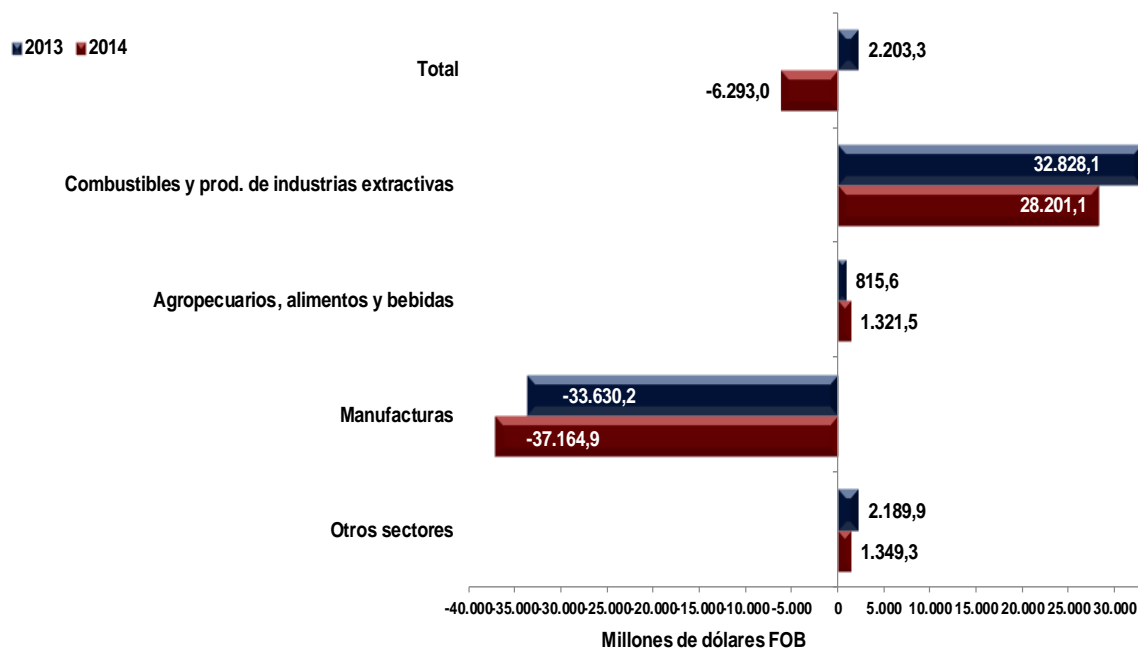
Grupos de productos	Exportaciones		Importaciones		Balanza Comercial		Diferencia
	2013	2014	2013	2014	2013	2014	2014 - 2013
<b>Total nacional</b>	<b>58.823,7</b>	<b>54.794,8</b>	<b>56.620,3</b>	<b>61.087,8</b>	<b>2.203,3</b>	<b>-6.293,0</b>	<b>-8.496,3</b>
<b>Agropecuarios, alimentos y bebidas</b>	<b>6.680,3</b>	<b>7.343,0</b>	<b>5.864,7</b>	<b>6.021,5</b>	<b>815,6</b>	<b>1.321,5</b>	<b>505,9</b>
Café sin tostar descafeinado o no	1.886,9	2.477,7	50,0	34,5	1.836,9	2.443,2	606,3
Demás	4.793,5	4.865,3	5.814,7	5.987,0	-1.021,3	-1.121,6	-100,4
<b>Combustibles y productos de las industrias extractivas</b>	<b>39.922,8</b>	<b>36.461,2</b>	<b>7.094,7</b>	<b>8.260,2</b>	<b>32.828,1</b>	<b>28.201,1</b>	<b>-4.627,0</b>
Aceites de petróleo y aceites obtenidos de minerales bituminosos crudos	27.646,0	25.760,8	0,0	0,0	27.646,0	25.760,8	-1.885,2
Gasolina para motores y otros aceites ligeros	1.001,3	619,0	2.432,1	3.182,5	-1.430,8	-2.563,5	-1.132,6
Gasóleos (gas oils)	843,7	182,0	3.285,8	3.572,3	-2.442,1	-3.390,3	-948,2
Combustibles para calderas (fuel oils) n.e.p.	2.376,6	2.015,6	18,0	0,0	2.358,6	2.015,5	-343,1
Demás	8.055,2	7.883,8	1.358,8	1.505,4	6.696,4	6.378,5	-317,9
<b>Manufacturas</b>	<b>9.945,4</b>	<b>9.390,8</b>	<b>43.575,7</b>	<b>46.555,7</b>	<b>-33.630,2</b>	<b>-37.164,9</b>	<b>-3.534,7</b>
Vehículos para el transporte de personas	634,8	283,8	2.658,8	2.969,2	-2.023,9	-2.685,4	-661,5
Vehículos para el transporte de mercancías	97,2	134,6	920,5	1.161,5	-823,3	-1.026,9	-203,6
Computadores	2,9	4,8	1.079,7	1.259,5	-1.076,8	-1.254,7	-177,9
Teléfonos celulares	29,9	19,2	1.547,0	1.711,9	-1.517,1	-1.692,7	-175,6
Televisión en colores	2,8	0,8	654,8	813,7	-652,1	-812,9	-160,8
Buques y embarcaciones	9,2	6,5	101,9	237,3	-92,6	-230,8	-138,2
Aviones entre 2.000 - 15.000 kg	6,8	4,0	243,6	377,1	-236,8	-373,1	-136,3
Partes y piezas de aviones	3,2	4,0	255,6	381,1	-252,4	-377,1	-124,6
Demás	9.158,6	8.933,0	36.113,7	37.644,4	-26.955,2	-28.711,3	-1.756,2
<b>Otros</b>	<b>2.275,1</b>	<b>1.599,7</b>	<b>85,2</b>	<b>250,4</b>	<b>2.189,9</b>	<b>1.349,3</b>	<b>-840,6</b>
Oro no monetario	2.256,1	1.586,6	0,5	0,0	2.255,6	1.586,6	-669,0
Demás	19,0	13,1	84,7	250,4	-65,7	-237,3	-171,6

Fuente: DANE, DIAN. Cálculos: DANE - COMEX

<sup>P</sup> Cifra preliminar

En el año 2014 se presentó un déficit comercial de US\$6.293,0 millones FOB, cuando en el mismo periodo 2013 se había registrado un superávit de US\$2.203,3 millones. Este comportamiento se explica en buena parte por los incrementos del déficit de gasolina para motores y otros aceites ligeros, de vehículos para el transporte de personas y de gasóleos, que en conjunto sumaron US\$2.742,2 millones; además, la disminución de los superávits de aceites de petróleo y aceites obtenidos de minerales bituminosos crudos y de oro no monetario, sumaron US\$2.554,2 millones. (Cuadro 13 y Gráfico 15).

Gráfico 15. Balanza comercial, por grupos de productos OMC  
Enero - diciembre 2014 / 2013<sup>P</sup>



Fuente: DANE, DIAN. Cálculos: DANE - COMEX

<sup>P</sup> Cifra preliminar

## 5.4. BALANZA COMERCIAL SEGÚN PAÍSES

### Enero – diciembre 2014

Colombia pasó de tener un superávit con Estados Unidos de US\$2.777,6 millones FOB en el año 2013 a un déficit comercial de US\$3.303,6 millones FOB en 2014. Esto se explicó principalmente por la disminución de US\$4.214,0 millones en las exportaciones de aceites de petróleo y aceites obtenidos de minerales bituminosos crudos y por el aumento de US\$1.161,3 millones en las importaciones de gasolina para motores y otros aceites ligeros.

Cuadro 14. Balanza comercial, por países  
Enero – diciembre 2014/ 2013<sup>P</sup>

País	Balanza Comercial			
	Millones de dólares FOB			
	2013	2014	Diferencia 2014 - 2013	
<b>Total</b>	<b>2.203,3</b>	<b>-6.293,0</b>	<b>-8.496,3</b>	
Países con déficit comercial 2014	China	-4.737,6	-5.397,5	-659,9
	México	-4.436,0	-4.176,8	259,2
	Estados Unidos	2.777,6	-3.303,6	-6.081,2
	Alemania	-1.339,4	-1.815,7	-476,3
	Francia	-1.075,5	-1.664,3	-588,8
	Japón	-1.011,5	-1.018,8	-7,2
	Corea	-984,4	-891,6	92,8
	Brasil	-866,7	-742,2	124,5
Argentina	-1.158,5	-735,4	423,1	
Países con superávit comercial 2014	Aruba	1.630,8	1.169,0	-461,8
	India	1.909,2	1.441,3	-467,9
	Venezuela	1.846,1	1.567,1	-278,9
	Países Bajos	1.964,5	1.839,4	-125,1
	España	1.975,2	2.358,2	383,0
	Panamá	3.162,8	3.562,4	399,5
Resto de países	2.546,8	1.515,4	-1.031,4	

Fuente: DANE, DIAN. Cálculos: DANE - COMEX

P Cifra preliminar

## FICHA METODOLÓGICA

---

**Objetivo:** Presentar la información estadística sobre importaciones correspondiente al mes de diciembre de 2014, comparada con las cifras del mismo período del año inmediatamente anterior.

**Tipo de investigación:** Documentos administrativos.

**Fuentes de información:** DIAN, a partir de las declaraciones de importación.

**Periodicidad:** mensual.

**Cobertura:** Nacional.

**Principales términos utilizados:**

- Importaciones: Es la introducción legal de mercancías procedentes de otros países o de una zona franca industrial colombiana, al resto del territorio aduanero nacional. Estas cifras se producen según la fecha de presentación de las declaraciones de importación ante las entidades financieras autorizadas para recaudar los tributos aduaneros.
- Valor CIF (Cost, Insurance, Freight, es decir, costo, seguro y flete): Es el precio total de la mercancía que incluye en su valor, los costos por seguros y fletes.
- Valor FOB (Free On Board): Corresponde al precio de venta de los bienes embarcados a otros países, puestos en el medio de transporte, sin incluir valor de seguro y fletes.
- País de origen: Es aquel donde se cultivaron los productos agrícolas, se extrajeron los minerales o se fabricaron los artículos manufacturados total o parcialmente, pero en este último caso, el país de origen es el que ha completado la última fase del proceso de fabricación para que el producto adopte su forma final.

**Variaciones analizadas:**

- Variación acumulada en lo corrido del año: Variación porcentual calculada entre lo transcurrido desde enero hasta el mes de referencia del año (enero - hasta  $i,t$ ), y lo transcurrido en igual período del año inmediatamente anterior (enero - hasta  $i,t-1$ ).
- Variación anual: Variación porcentual calculada entre el mes del año en referencia ( $i,t$ ) y el mismo mes del año inmediatamente anterior ( $i,t-1$ ).
- Variación acumulada anual: Variación porcentual calculada entre el acumulado de los últimos doce meses, con relación al mes del año en referencia ( $i,t$ ) y el acumulado de igual período del año inmediatamente anterior ( $i,t-1$ ).



- Contribución a la variación: Variación porcentual del período de referencia multiplicada por la participación porcentual del período inmediatamente anterior al de referencia.

## **Convenciones**

<sup>P</sup> Cifra preliminar de avance por falta de cobertura total y/o revisión completa de la información.



*Si requiere información adicional, contáctenos a través del correo*  
**contacto@dane.gov.co.**

*Departamento Administrativo Nacional de Estadística (DANE)*  
*Bogotá, D.C. – Colombia*

**www.dane.gov.co**