

Comercio Exterior – Importaciones Septiembre de 2014 (Preliminar)



- Comportamiento general de las importaciones.
- Importaciones según departamentos de destino.
- Importaciones según grupos de productos a partir de la CUCI Rev. 3.
- Comportamiento de la Balanza comercial.
- Importaciones según país de origen.



Director
Mauricio Perfetti del Corral

Subdirector
Diego Silva Ardila

**Dirección de Metodología y
Producción Estadística**
Eduardo Efraín Freire Delgado

RESUMEN

En septiembre de 2014 las compras externas del país aumentaron 12,5% con relación al mismo mes de 2013, al pasar de US\$5.147,7 millones CIF en 2013 a US\$5.791,3 millones CIF en 2014.

El crecimiento de las importaciones colombianas en este mes obedeció principalmente al aumento de 15,2% en el grupo de manufacturas y, en menor proporción, de 19,2% en el grupo de productos agropecuarios, alimentos y bebidas.

El comportamiento del grupo de manufacturas se explicó principalmente por el aumento de las compras externas de "otro equipo de transporte" (78,7%), vehículos de carretera (20,4%), aparatos y equipo para telecomunicaciones, grabación y reproducción de sonido (27,1%), y maquinaria y equipo industrial en general (27,1%) que aportaron en conjunto 10,1 puntos porcentuales a la variación del grupo.

El aumento de 19,2% en las importaciones del grupo de productos agropecuarios, alimentos y bebidas, se explicó principalmente por las mayores compras externas de cereales y preparados de cereales (19,4%), aceites y grasas fijos de origen vegetal (65,1%), semillas y frutos oleaginosos (87,6%), pescado, crustáceos, moluscos e invertebrados acuáticos y sus preparados (31,3%) y productos lácteos y huevos de aves (250,6%), que aportaron en conjunto 16,9 puntos porcentuales a esta variación.

Las compras externas del grupo de combustibles y productos de las industrias extractivas disminuyeron 3,5%, debido principalmente a las menores importaciones de aceites lubricantes derivados del petróleo y aceites obtenidos de minerales bituminosos (-41,2%) y gasóleos (-4,2%), con una contribución conjunta de -4,5 puntos porcentuales, contrarrestadas en parte por el aumento de las importaciones de metales no ferrosos (6,0%) que aportaron 0,4 puntos porcentuales a la variación del grupo.

Durante los nueve primeros meses de 2014, las importaciones colombianas presentaron una variación de 7,4% con relación al mismo periodo del año anterior. Este comportamiento se explicó principalmente por el aumento de 5,7% en las importaciones de manufacturas, al pasar de US\$33.672,0

millones de dólares CIF en 2013 a US\$35.587,0 millones de dólares CIF en 2014, y de 19,1% en el grupo de combustibles y productos de industrias extractivas, al pasar de US\$5.547,3 millones de dólares CIF a US\$6.604,2 millones de dólares CIF en 2014.

Del valor total de las importaciones declaradas en los nueve primeros meses del año 2014, las manufacturas representaron el 75,2%, los combustibles y productos de industrias extractivas el 14,0%, los productos agropecuarios, alimentos y bebidas el 10,5%, y el restante 0,4% lo constituyeron productos de otros sectores.

El 28,7% de las importaciones colombianas realizadas en los nueve primeros meses del año 2014 se originaron en Estados Unidos, 18,6% en China y 7,5% en México.

En este mismo período, las importaciones originarias de Estados Unidos crecieron 12,1% y contribuyeron con 3,4 puntos porcentuales a la variación total, al pasar de US\$12.290,6 millones en 2013 a US\$13.776,0 millones en 2014. Este aumento se explicó principalmente por las mayores compras externas de combustibles y aceites minerales y sus productos (35,2%), que aportaron 11,0 puntos porcentuales a la variación del país.

En los nueve primeros meses del año 2014 se registró un déficit en la balanza comercial colombiana de US\$2.219,9 millones FOB. Los mayores déficit se registraron en las balanzas con China (US\$3.197,3 millones), México (US\$2.942,4) y Estados Unidos (US\$2.278,8 millones). Los superávits más altos se presentaron con Panamá (US\$2.807,0 millones) y España (US\$1.931,1 millones).

INTRODUCCIÓN

Las estadísticas de importaciones registran el ingreso legal de mercancías originarias de otro país o de una Zona Franca colombiana hacia el territorio aduanero nacional. Estas cifras se producen con base en las declaraciones de importación presentadas ante las diferentes administraciones de aduanas del país y se registran estadísticamente según la fecha de presentación ante las entidades financieras autorizadas para recaudar los tributos aduaneros. Las estadísticas de importaciones colombianas son producidas por la Dirección de Impuestos y Aduanas Nacionales (DIAN).

Las recomendaciones internacionales emitidas por Naciones Unidas y por la Comunidad Andina (CAN), establecen entre otros, los bienes que deben incluirse o excluirse de las estadísticas de comercio exterior de bienes. Para efectos de discutir y acordar aspectos metodológicos relacionados con las estadísticas de comercio exterior, en 1993 se creó en Colombia el Comité Interinstitucional en el cual participan el DANE, la DIAN, el Banco de la República y el Ministerio de Comercio, Industria y Turismo, y como entidades invitadas el Ministerio de Hacienda y Crédito Público, y Analdex.

El DANE debe asegurar la veracidad e imparcialidad de la información básica y estratégica del país, y le compete garantizar la calidad de las estadísticas básicas con el fin de satisfacer las necesidades y exigencias de las personas, instituciones y organismos nacionales e internacionales dedicados a investigaciones relacionadas con la compra de mercancías al exterior.

Por todo lo anterior, a partir de mayo del 2013, y en concordancia con las mejoras en la estandarización de los resultados logrados en exportaciones, el DANE está publicando las estadísticas de importaciones colombianas agregadas en cuatro (4) grandes grupos definidos por la Organización Mundial de Comercio (OMC), basada en la Clasificación Uniforme del Comercio Internacional (CUCI Rev. 3): agropecuario, alimentos y bebidas, (que incluye productos alimenticios, animales vivos, tabaco, grasas y aceites, entre otros productos); combustibles y productos de las industrias extractivas, (incluye el petróleo crudo y sus



derivados, carbón, entre otros); manufacturas (contiene productos químicos, maquinaria y equipo de transporte, entre otros) y otros sectores (incluye oro no monetario y productos no clasificados en las anteriores agrupaciones).

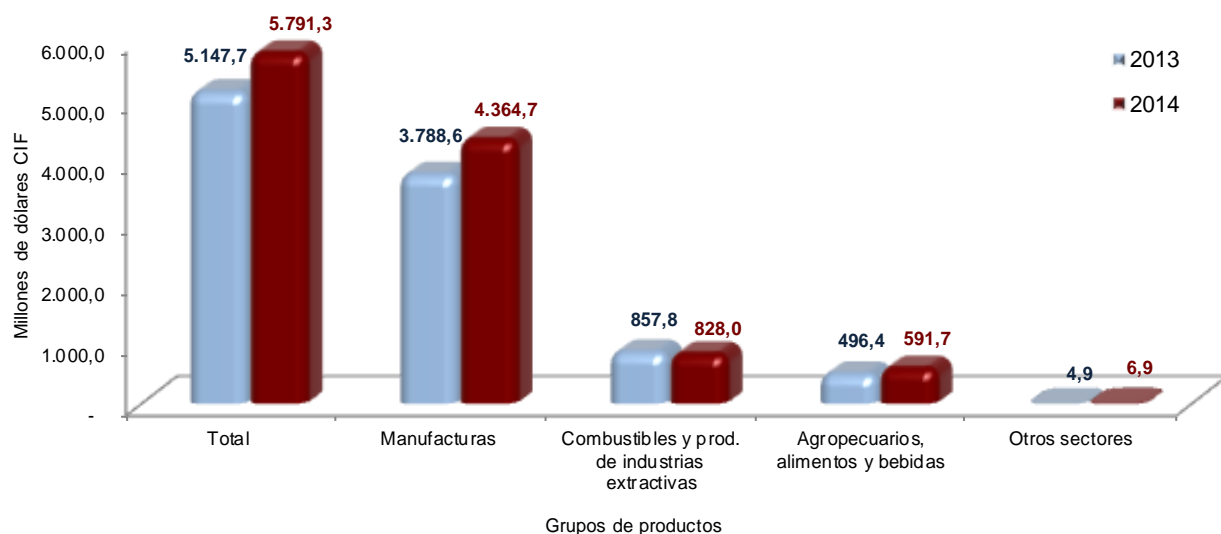
1. COMPORTAMIENTO GENERAL DE LAS IMPORTACIONES

Resultados generales

Septiembre 2014

De acuerdo con las declaraciones de importación registradas ante la DIAN, en septiembre de 2014 las compras externas del país aumentaron 12,5% con relación al mismo mes de 2013, al pasar de US\$5.147,7 millones CIF en 2013 a US\$5.791,3 millones CIF en 2014.

Gráfico 1. Valor CIF de las importaciones
Septiembre 2014/2013^P



Fuente: DIAN. Cálculos: DANE – COMEX
^P Cifra preliminar

El crecimiento de las importaciones colombianas en este mes obedeció principalmente al aumento de 15,2% en el grupo de manufacturas y, en menor proporción, de 19,2% en el grupo de productos agropecuarios, alimentos y bebidas. (Cuadro 1).

Cuadro 1. Variación del valor CIF de las importaciones

Septiembre 2014/2013^P

Principales grupos de productos (OMC)	Septiembre ^P		Enero - septiembre		12 meses a septiembre	
	Variación (%)	Contribución a la variación	Variación (%)	Contribución a la variación	Variación (%)	Contribución a la variación
Total	12,5	12,5	7,4	7,4	6,3	6,3
Agropecuarios, alimentos y bebidas ¹	19,2	1,9	3,6	0,4	0,1	0,0
Combustibles y prod. de industrias extractivas ²	-3,5	-0,6	19,1	2,4	21,6	2,5
Manufacturas ³	15,2	11,2	5,7	4,3	4,6	3,5
Otros sectores ⁴	39,7	0,0	210,5	0,3	176,2	0,2

Fuente: DIAN. Cálculos: DANE - COMEX

^P Cifra preliminar

¹ Incluye las secciones de la Clasificación Uniforme del Comercio Internacional (CUCI) correspondientes a: productos alimenticios y animales vivos, bebidas y tabacos, materiales crudos no comestibles y aceites grasas y ceras, excluidos los capítulos de abonos en bruto y menas y desechos de metales.

² Incluye la sección de combustibles y lubricantes minerales y productos conexos de la CUCI y los capítulos correspondientes a abonos en bruto, menas y desechos de metales y metales no ferrosos.

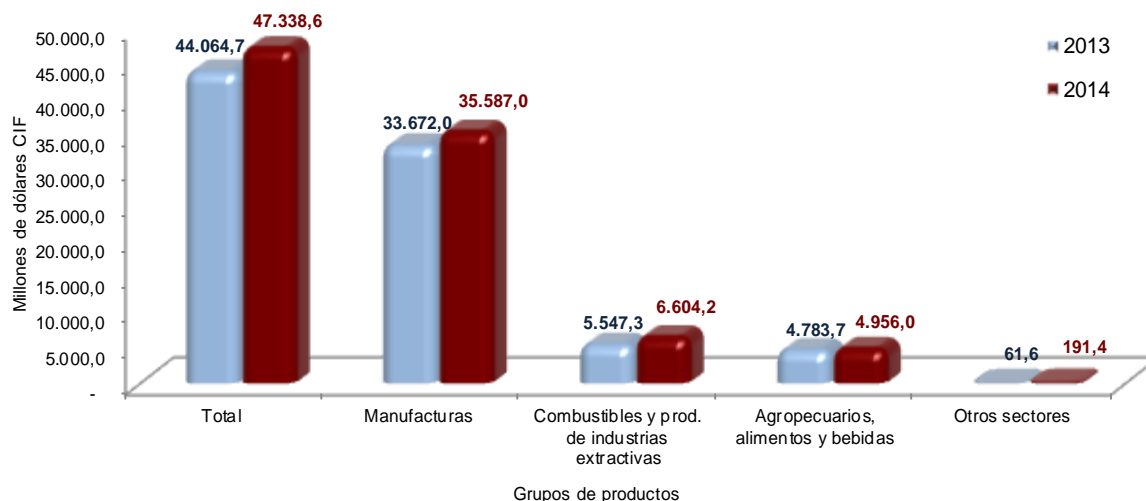
³ Incluye las secciones de la CUCI correspondientes a productos químicos, artículos manufacturados clasificados según el material, maquinaria y equipo de transporte y artículos manufacturados diversos, excluidos el capítulo de metales no ferrosos y el grupo de armas y municiones.

⁴ Incluye la sección de la CUCI correspondiente a mercancías y operaciones no clasificadas en otro rubro y el grupo de armas y municiones.

Enero – septiembre 2014

Durante los nueve primeros meses de 2014, las compras externas del país presentaron un incremento de 7,4% con relación al mismo período del año 2013, al pasar de US\$44.064,7 millones CIF en 2013 a US\$47.338,6 millones CIF en 2014.

Gráfico 2. Valor CIF de las importaciones
Enero - septiembre 2014/2013^P



Fuente: DIAN. Cálculos: DANE - COMEX

^P Cifra preliminar

2. IMPORTACIONES SEGÚN GRUPOS DE PRODUCTOS DE LA CLASIFICACIÓN UNIFORME DE COMERCIO INTERNACIONAL – CUCI Rev. 3

Agropecuarios, alimentos y bebidas

Las compras de productos agropecuarios, alimentos y bebidas presentaron un aumento de 19,2% al pasar de US\$496,4 millones CIF en septiembre de 2013 a US\$591,7 millones CIF en el mismo mes de 2014. El crecimiento en las importaciones de cereales y preparados de cereales (19,4%), aceites y grasas fijos de origen vegetal (65,1%), semillas y frutos oleaginosos (87,6%), pescado, crustáceos, moluscos e invertebrados acuáticos y sus preparados (31,3%) y productos lácteos y huevos de aves (250,6%) en el mes, contribuyeron conjuntamente con 16,9 puntos porcentuales a esta variación.

**Cuadro 2. Variación de las importaciones del grupo OMC productos agropecuarios, alimentos y bebidas
Septiembre 2014/2013^P**

							Millones de dólares CIF	
Sección	Capítulo	Descripción	2013	2014	Variación %	Contribución a la variación de la agrupación	Participación 2014	
		Total	496,4	591,7	19,2	19,2	100,0	
0		Productos alimenticios y animales vivos	370,5	423,7	14,4	10,7	71,6	
	04	Cereales y preparados de cereales	141,0	168,2	19,4	5,5	28,4	
	03	Pescado (no incluidos los mamíferos marinos), crustáceos, moluscos e invertebrados acuáticos y sus preparados	32,9	43,2	31,3	2,1	7,3	
	02	Productos lácteos y huevos de aves	3,9	13,6	250,6	2,0	2,3	
	01	Carne y preparados de carne	17,2	25,0	45,0	1,6	4,2	
	05	Legumbres y frutas	42,5	47,6	12,0	1,0	8,0	
	07	Café, té, cacao, especias y sus preparados	11,3	13,8	22,8	0,5	2,3	
	00	Animales vivos no incluidos en el capítulo 03	0,4	0,7	81,2	0,1	0,1	
	09	Productos y preparados comestibles diversos	31,3	29,1	-7,1	-0,4	4,9	
	06	Azúcares, preparados de azúcar y miel	13,2	10,3	-22,3	-0,6	1,7	
	08	Pienso para animales (excepto cereales sin moler)	76,8	72,2	-6,0	-0,9	12,2	
1		Bebidas y tabacos	28,7	37,2	29,8	1,7	6,3	
	11	Bebidas	23,5	28,6	21,5	1,0	4,8	
	12	Tabaco y sus productos	5,2	8,7	67,6	0,7	1,5	
2		Materiales crudos no comestibles, excepto los combustibles	63,9	79,5	24,4	3,1	13,4	
	22	Semillas y frutos oleaginosos	19,8	37,2	87,6	3,5	6,3	
	25	Pasta y desperdicios de papel	12,2	15,6	27,3	0,7	2,6	
	26	Fibras textiles (excepto las mechas (tops) y otras formas de lana peinada) y sus desperdicios (no manufacturadas en hilados, hilos o tejidos)	12,8	7,7	-39,9	-1,0	1,3	
		Demás	19,0	19,0	0,0	0,0	3,2	
4		Aceites, grasas y ceras de origen animal y vegetal	33,3	51,3	53,7	3,6	8,7	
	42	Aceites y grasas fijos de origen vegetal, en bruto, refinados o fraccionados	28,9	47,7	65,1	3,8	8,1	
		Demás	4,5	3,6	-19,8	-0,2	0,6	

Fuente: DIAN. Cálculos: DANE - COMEX

^P Cifra preliminar

Combustibles y productos de las industrias extractivas

La disminución de 3,5% en las importaciones de combustibles y productos de las industrias extractivas, obedeció principalmente a las menores compras externas de aceites lubricantes derivados del petróleo y aceites obtenidos de minerales bituminosos (-41,2%) y gasóleos (-4,2%), con una contribución conjunta de -4,5 puntos porcentuales, contrarrestadas en parte por el aumento de las importaciones de metales no ferrosos (6,0%) que aportaron 0,4 puntos porcentuales a la variación del grupo.

La disminución en las importaciones de aceites lubricantes derivados del petróleo y aceites obtenidos de minerales bituminosos se explicó principalmente por las menores compras a Estados Unidos, que aportaron -43,0 puntos porcentuales a la variación total.

Aruba fue el país de origen que más contribuyó a la disminución de las importaciones de gasóleo, al aportar -6,5 puntos porcentuales a la variación del subgrupo, las cuales fueron contrarrestadas en parte por el aumento de las compras externas a Estados Unidos (2,4%).

Cuadro 3. Variación de las importaciones del grupo OMC de combustibles y productos de las industrias extractivas
Septiembre 2014/2013^P

							Millones de dólares CIF	
Sección	Capítulo o subgrupo	Descripción	2013	2014	Variación %	Contribución a la variación de la agrupación	Participación 2014	
		Total	857,8	828,0	-3,5	-3,5	100,0	
2		Materiales crudos no comestibles, excepto los combustibles	16,9	12,4	-26,9	-0,5	1,5	
	28	Menas y desechos de metales	5,5	1,2	-77,6	-0,5	0,1	
	27	Abonos en bruto, excepto los del capítulo 56, y minerales en bruto (excepto carbón, petróleo y piedras preciosas)	11,4	11,1	-2,5	0,0	1,3	
3		Combustibles y lubricantes minerales y productos conexos	777,3	748,3	-3,7	-3,4	90,4	
	3345	Aceites lubricantes derivados del petróleo y aceites obtenidos de minerales bituminosos	50,3	29,6	-41,2	-2,4	3,6	
	3343	Gasóleos (gas oils)	418,4	400,7	-4,2	-2,1	48,4	
	3341	Gasolina para motores y otros aceites ligeros	288,5	284,6	-1,3	-0,5	34,4	
		Demás	20,1	33,4	66,2	1,6	4,0	
6		Artículos manufacturados, clasificados principalmente según el material	63,5	67,4	6,0	0,4	8,1	
	68	Metales no ferrosos	63,5	67,4	6,0	0,4	8,1	

Fuente: DIAN. Cálculos: DANE – COMEX

^P Cifra preliminar

Manufacturas

Las importaciones de manufacturas en septiembre de 2014 aumentaron 15,2% al pasar de US\$3.788,6 millones en septiembre de 2013 a US\$4.364,7 millones en el mismo mes de 2014. Las mayores contribuciones a este resultado las realizaron las compras de "otro equipo de transporte" (78,7%), vehículos de carretera (20,4%), aparatos y equipo para telecomunicaciones y para grabación y reproducción de sonido (27,1%) y maquinaria y equipo industrial en general (27,1%), que aportaron en conjunto 10,1 puntos porcentuales a la variación del grupo.

En contraste, en el mes de septiembre disminuyeron las importaciones de hierro y acero (-25,3%) con una contribución de -1,6 puntos porcentuales a variación total del grupo.

Las compras externas de otro equipo de transporte aumentaron 78,7% al pasar de US\$184,2 millones CIF en septiembre de 2013 a US\$329,1 millones CIF en el mismo mes del año 2014. Los países que explicaron principalmente este comportamiento fueron Francia y Alemania, con una contribución conjunta de 79,5 puntos porcentuales a la variación total de este capítulo.

El aumento en las compras externas de vehículos de carretera (20,4%), se explicó principalmente por México y China con una contribución conjunta de 9,7 puntos porcentuales.

El país que principalmente explicó el aumento en las compras de aparatos y equipo para telecomunicaciones y para grabación y reproducción de sonido fue China con una contribución de 16,8 puntos porcentuales a la variación de este capítulo.

El aumento en las importaciones de maquinaria y equipo industrial en general (27,1%) se explicó principalmente por las mayores compras externas a Estados Unidos y China con una contribución conjunta de 15,7 puntos porcentuales.

Por su parte, la disminución en las importaciones de hierro y acero (-25,3%) se explicó principalmente por México, al aportar -33,6 puntos porcentuales a la variación del capítulo. (Cuadro 4).

**Cuadro 4. Variación de las importaciones del grupo OMC de manufacturas
Septiembre 2014/2013^P**

Millones de dólares CIF

Sección	Capítulo	Descripción	2013	2014	Variación %	Contribución a la variación de la agrupación	Participación 2014
		Total	3.788,6	4.364,7	15,2	15,2	100,0
5		Productos químicos y productos conexos, n.e.p.	840,4	942,7	12,2	2,7	21,6
	54	Productos medicinales y farmacéutico	199,2	236,4	18,7	1,0	5,4
	57	Plásticos en formas primarias	116,7	151,4	29,8	0,9	3,5
	56	Abonos (excepto los del grupo 272)	45,8	56,7	23,8	0,3	1,3
	51	Productos químicos orgánicos	202,2	211,6	4,7	0,2	4,8
	55	Aceites esenciales y resinoides y productos de perfumería; preparados de tocador y para pulir y limpiar	68,9	76,2	10,5	0,2	1,7
	52	Productos químicos inorgánicos	28,1	33,2	18,1	0,1	0,8
	53	Materias tintóreas, curtientes y colorantes	33,6	36,1	7,2	0,1	0,8
	58	Plásticos en formas no primarias	43,5	45,2	4,0	0,0	1,0
	59	Materias y productos químicos, n.e.p	102,5	96,0	-6,3	-0,2	2,2
6		Artículos manufacturados, clasificados principalmente según el material	693,4	660,6	-4,7	-0,9	15,1
	67	Hierro y acero	240,8	179,8	-25,3	-1,6	4,1
	64	Papel, cartón y artículos de pasta de papel, de papel o de cartón	60,1	53,2	-11,5	-0,2	1,2
	62	Manufacturas de caucho, n.e.p.	87,9	84,3	-4,1	-0,1	1,9
	61	Cuero y manufacturas de cuero, n.e.p., y pieles finas curtidas	1,6	1,8	15,0	0,0	0,0
	63	Manufacturas de corcho y de madera (excepto muebles)	13,8	18,0	30,9	0,1	0,4
	65	Hilados, tejidos, artículos confeccionados de fibras textiles, n.e.p., y productos conexos	148,4	157,6	6,2	0,2	3,6
	66	Manufacturas de minerales no metálicos, n.e.p	55,7	66,8	20,0	0,3	1,5
	69	Manufacturas de metales, n.e.p.	85,2	99,0	16,2	0,4	2,3
7		Maquinaria y equipo de transporte	1.795,9	2.244,8	25,0	11,8	51,4
	79	Otro equipo de transporte	184,2	329,1	78,7	3,8	7,5
	78	Vehículos de carretera (incluso aerodeslizadores)	502,3	604,6	20,4	2,7	13,9
	76	Aparatos y equipo para telecomunicaciones y para grabación y reproducción de sonido	285,9	363,4	27,1	2,0	8,3
	74	Maquinaria y equipo industrial en general, n.e.p., y partes y piezas de máquinas, n.e.p.	217,1	276,0	27,1	1,6	6,3
	75	Máquinas de oficina y máquinas de procesamiento automático de datos	165,1	214,8	30,1	1,3	4,9
	77	Maquinaria, aparatos y artefactos eléctricos, n.e.p., y sus partes y piezas eléctricas (incluso las contrapartes no eléctricas, n.e.p., del equipo eléctrico de uso doméstico)	165,1	188,9	14,4	0,6	4,3
	72	Maquinarias especiales para determinadas industrias	142,1	163,5	15,1	0,6	3,7
	73	Máquinas para trabajar metales	14,3	17,2	20,8	0,1	0,4
	71	Maquinaria y equipo generadores de fuerza	119,8	87,3	-27,2	-0,9	2,0
8		Artículos manufacturados diversos	458,8	516,6	12,6	1,5	11,8
	89	Artículos manufacturados diversos, n.e.p.	165,0	186,2	12,8	0,6	4,3
	87	Instrumentos y aparatos profesionales, científicos y de control, n.e.p.	104,4	116,7	11,7	0,3	2,7
	83	Artículos de viajes, bolsos de mano y otros artículos análogos para contener objetos	14,9	20,3	36,6	0,1	0,5
	85	Calzado	44,1	49,5	12,1	0,1	1,1
	81	Edificios prefabricados; artefactos y accesorios sanitarios y para sistemas de conducción de aguas, calefacción y alumbrado, n.e.p.	9,2	14,0	52,6	0,1	0,3
	82	Muebles y sus partes; camas, colchones, somieres, cojines y artículos rellenos similares	22,5	26,6	18,4	0,1	0,6
	88	Aparatos, equipos y materiales fotográficos y artículos de óptica, n.e.p., relojes	19,0	21,7	14,7	0,1	0,5
	84	Prendas y accesorios de vestir	79,7	81,6	2,4	0,1	1,9

Fuente: DIAN. Cálculos: DANE – COMEX

^P Cifra preliminar

Enero – septiembre 2014

En lo corrido del año hasta septiembre 2014, las importaciones colombianas presentaron una variación de 7,4% con relación al mismo periodo del año anterior. Este comportamiento se explicó principalmente por el aumento de 5,7% en las importaciones de manufacturas, al pasar de US\$33.672,0 millones de dólares CIF en 2013 a US\$35.587,0 millones de dólares CIF en 2014, y de 19,1% en el grupo de combustibles y productos de industrias extractivas, al pasar de US\$5.547,3 millones de dólares CIF a US\$6.604,2 millones de dólares CIF en 2014.

En el grupo de manufacturas los productos que más contribuyeron al aumento de las importaciones fueron maquinaria y equipo de transporte (4,9%) y artículos manufacturados, clasificados principalmente según el material (8,8%), con una contribución conjunta de 3,9 puntos porcentuales a la variación total del grupo.

Las importaciones de combustibles y productos de las industrias extractivas aumentaron 19,1%, como resultado de las mayores compras de combustibles y lubricantes minerales y productos conexos (21,1%).

Las importaciones de productos agropecuarios, alimentos y bebidas aumentaron 3,6%, principalmente por las mayores compras de carne y preparados de carne (33,6%), pescado, crustáceos, moluscos e invertebrados acuáticos y sus preparados (16,4%) y pienso para animales (7,5%). (Cuadro 5).

**Cuadro 5. Variación de las importaciones, según grupos de productos OMC
Enero - septiembre 2014/2013^P**

							Millones de dólares CIF	
Sección	Capítulo	Descripción	2013	2014	Variación %	Contribución a la variación del grupo	Contribución a la variación total	
		Total	44.064,7	47.338,6	7,4		7,4	
		Agropecuarios, alimentos y bebidas	4.783,7	4.956,0	3,6	3,6	0,4	
0		Productos alimenticios y animales vivos	3.660,9	3.744,0	2,3	1,7	0,2	
	01	Carne y preparados de carne	154,3	206,1	33,6	1,1	0,1	
	03	Pescado (no incluidos los mamíferos marinos), crustáceos, moluscos e invertebrados acuáticos y sus preparados	306,9	357,3	16,4	1,1	0,1	
	08	Pienso para animales (excepto cereales sin moler)	641,9	689,9	7,5	1,0	0,1	
	02	Productos lácteos y huevos de aves	46,3	69,7	50,4	0,5	0,1	
	09	Productos y preparados comestibles diversos	280,3	299,3	6,8	0,4	0,0	
	05	Legumbres y frutas	398,4	411,2	3,2	0,3	0,0	
	07	Café, té, cacao, especias y sus preparados	124,4	131,6	5,8	0,1	0,0	
	00	Animales vivos no incluidos en el capítulo 03	8,3	8,4	1,5	0,0	0,0	
	04	Cereales y preparados de cereales	1.529,6	1.480,5	-3,2	-1,0	-0,1	
	06	Azúcares, preparados de azúcar y miel	170,6	89,9	-47,3	-1,7	-0,2	
1		Bebidas y tabacos	195,1	188,0	-3,6	-0,1	0,0	
2		Materiales crudos no comestibles, excepto los combustibles	554,6	606,2	9,3	1,1	0,1	
4		Aceites, grasas y ceras de origen animal y vegetal	373,2	417,9	12,0	0,9	0,1	
		Combustibles y prod. de industrias extractivas	5.547,3	6.604,2	19,1	19,1	2,4	
3		Combustibles y lubricantes minerales y productos conexos	4.839,3	5.861,7	21,1	18,4	2,3	
		Demás	708,0	742,5	4,9	0,6	0,1	
		Manufacturas	33.672,0	35.587,0	5,7	5,7	4,3	
7		Maquinaria y equipo de transporte	16.629,4	17.437,5	4,9	2,4	1,8	
6		Artículos manufacturados, clasificados principalmente según el material	5.720,0	6.223,4	8,8	1,5	1,1	
5		Productos químicos y productos conexos, n.e.p.	7.798,6	8.113,4	4,0	0,9	0,7	
8		Artículos manufacturados diversos	3.524,0	3.812,7	8,2	0,9	0,7	
		Otros sectores*	61,6	191,4	210,5	210,5	0,3	

Fuente: DIAN. Cálculos: DANE – COMEX

* Incluye la sección 9 de la CUCI y el grupo 891

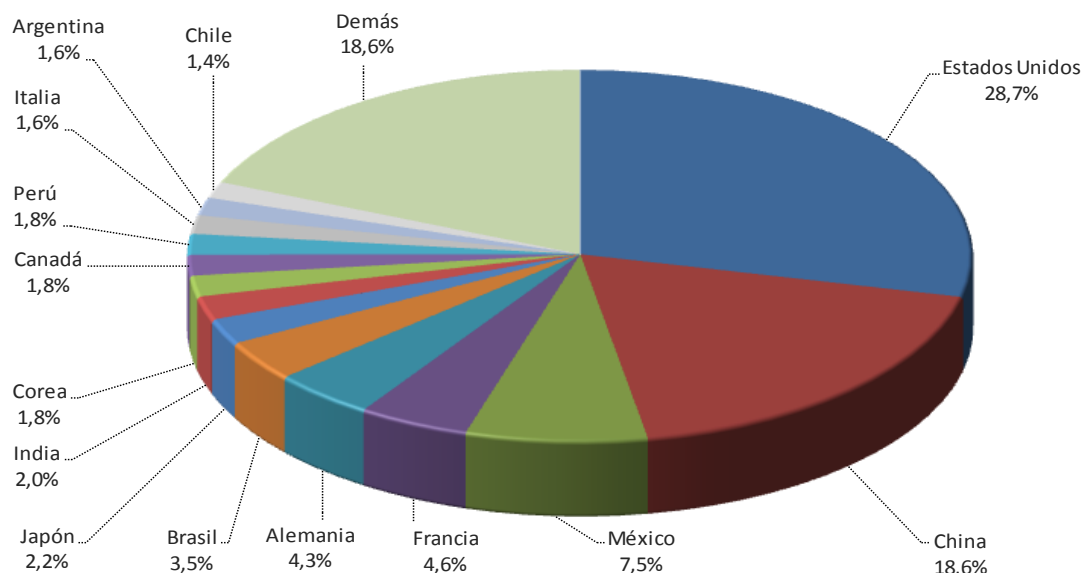
^P Cifra preliminar

3. IMPORTACIONES SEGÚN PAÍS DE ORIGEN

Septiembre 2014

En el mes de septiembre del año 2014, las importaciones de Colombia originarias de Estados Unidos participaron con 28,7% del total de las importaciones; le siguieron en su orden las compras externas a China, México, Francia, Alemania, Brasil y Japón.

Gráfico 3. Distribución porcentual del valor CIF de las importaciones, según países de origen Septiembre 2014^P



Fuente: DIAN. Cálculos: DANE – COMEX
^P Cifra preliminar

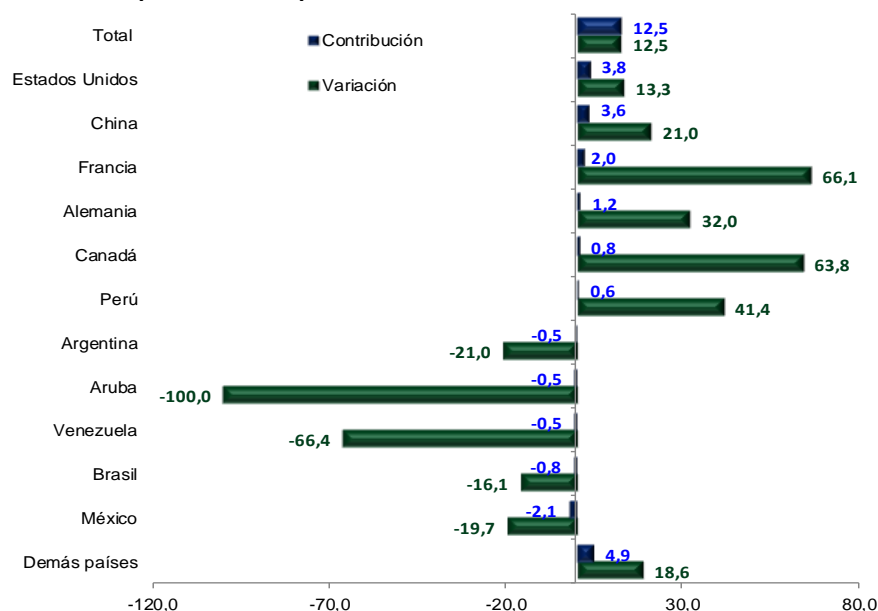
De acuerdo con su contribución a la variación total de las importaciones en el mes de septiembre (12,5%), el crecimiento más importante se presentó en las compras originarias de Estados Unidos (13,3%), al pasar de US\$1.466,7 millones en septiembre de 2013 a US\$1.662,0 millones en el mismo mes de 2014, y contribuir con 3,8 puntos porcentuales a la variación total mes. El aumento más importante en las compras a ese país se presentó en combustibles y aceites minerales y sus productos (12,6%) y cereales (143,0%), con una contribución conjunta de 9,2 puntos porcentuales a la variación total del país.

La segunda contribución positiva a la variación total de las importaciones la presentó China, con un crecimiento de 21,0% y una contribución de 3,6 puntos porcentuales, ocasionado principalmente por las mayores compras de aparatos y material eléctrico, de

grabación o imagen (27,7%) que aportaron 6,6 puntos porcentuales al aumento del país.

La caída en las importaciones originarias de México (-19,7%), se debió principalmente a la disminución en las compras externas de combustibles y aceites minerales y sus productos (-98,8%) y productos de fundición, hierro y acero (-75,2%), que aportaron conjuntamente -31,5 puntos porcentuales a la variación de este país.

Gráfico 4. Comportamiento del valor CIF de las importaciones según país de origen. Septiembre (2014/2013)^P



Fuente: DIAN. Cálculos: DANE – COMEX
^P Cifra preliminar

Cuadro 6. Variación porcentual del valor CIF de las importaciones por país de origen y capítulos del arancel Septiembre (2014/2013)^P

Descripción	Variación (%)	Contribución país
Estados Unidos		
Combustibles y aceites minerales y sus productos	12,6	5,3
Cereales	143,0	3,9
Materias plásticas y manufacturas	28,3	1,1
Navegación aérea o espacial	-36,1	-1,4
Demás capítulos	9,3	4,4
Total	13,3	13,3
China		
Aparatos y material eléctrico, de grabación o imagen	27,7	6,6
Calderas, máquinas y partes	29,5	5,5
Vehículos, partes y accesorios	39,9	1,6
Navegación marítima o fluvial	-99,7	-1,2
Demás capítulos	16,1	8,4
Total	21,0	21,0
Francia		
Navegación aérea o espacial	82,2	55,2
Productos farmacéuticos	103,4	6,3
Cereales	**	4,0
Pescados, crustáceos, moluscos e invertebrados acuáticos	-100,0	-1,1
Demás capítulos	7,0	1,8
Total	66,1	66,1
México		
Combustibles y aceites minerales y sus productos	-98,8	-16,3
Fundición, hierro y acero	-75,2	-15,1
Productos químicos orgánicos	-45,4	-0,9
Vehículos, partes y accesorios	30,2	5,7
Demás capítulos	16,1	6,8
Total	-19,7	-19,7

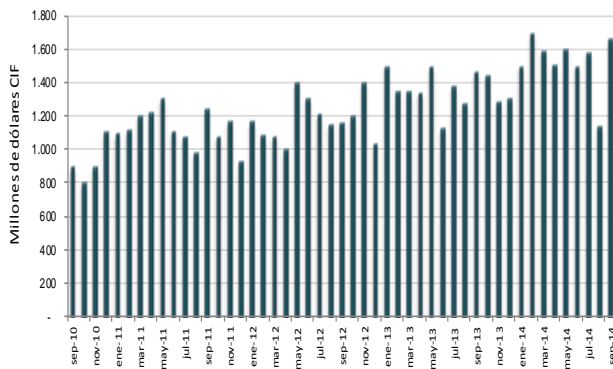
** No se puede calcular la variación por no registrarse información en el año base de comparación.

Fuente: DIAN. Cálculos: DANE – COMEX

^P Cifra preliminar

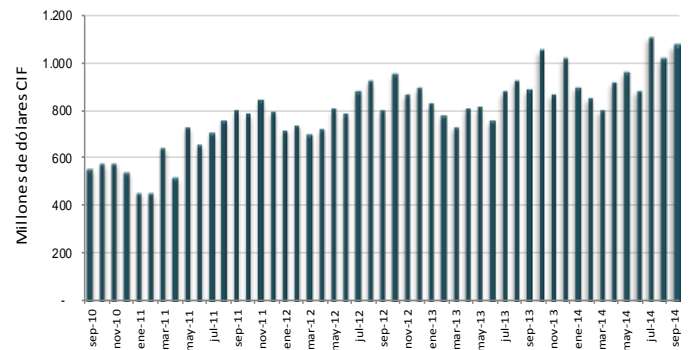
Evolución de las importaciones mensuales por principales países de origen

Gráfico 5. Importaciones originarias de Estados Unidos 2010 - 2014 (Septiembre)^P



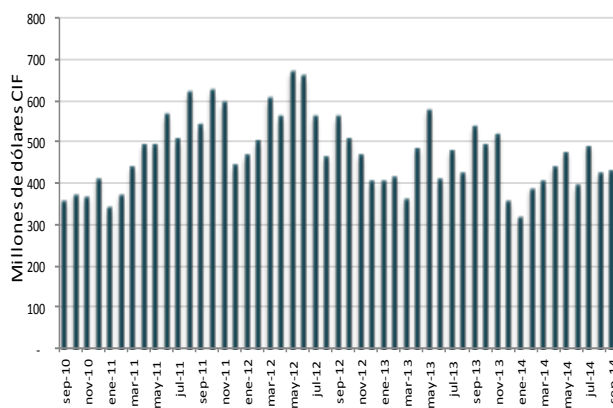
Fuente: DIAN. Cálculos: DANE - COMEX
^P Cifra preliminar

Gráfico 6. Importaciones originarias de China 2010 - 2014 (Septiembre)^P



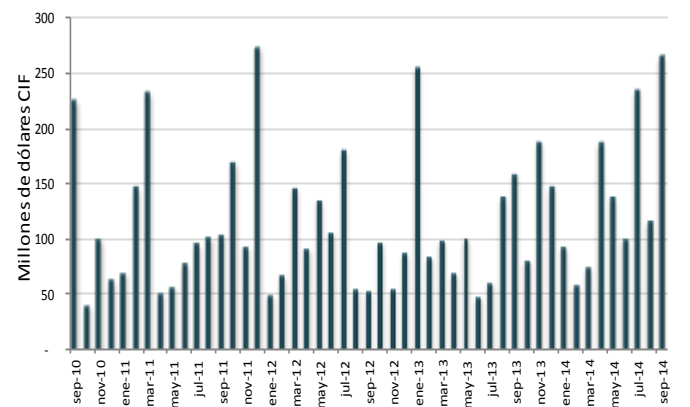
Fuente: DIAN. Cálculos: DANE - COMEX
^P Cifra preliminar

Gráfico 7. Importaciones originarias de México 2010 - 2014 (Septiembre)^P



Fuente: DIAN. Cálculos: DANE - COMEX
^P Cifra preliminar

Gráfico 8. Importaciones originarias de Francia 2010 - 2014 (Septiembre)^P

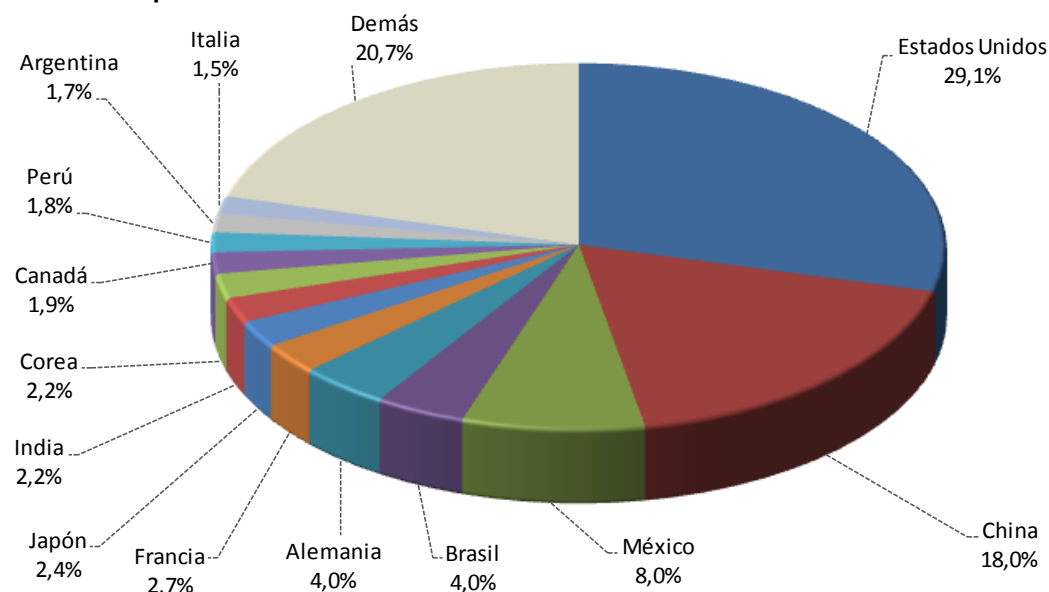


Fuente: DIAN. Cálculos: DANE - COMEX
^P Cifra preliminar

Enero – septiembre 2014

De acuerdo con las declaraciones de importación, las mercancías compradas por Colombia originarias de Estados Unidos participaron con 29,1% del total registrado en los nueve primeros meses del año 2014; le siguieron en su orden China, México, Brasil, Alemania, Francia y Japón.

**Gráfico 9. Distribución porcentual del valor CIF de las importaciones, según países de origen
Enero - septiembre 2014^P**



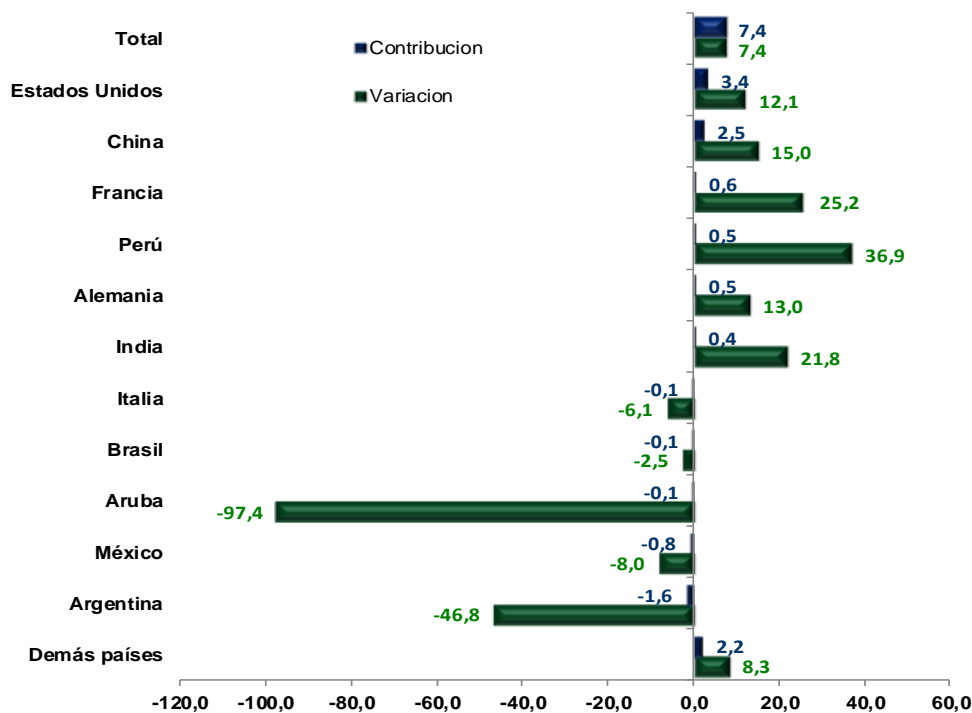
Fuente: DIAN. Cálculos: DANE - COMEX
^P Cifra preliminar

Por país de origen, y de acuerdo con su contribución a la variación total de las importaciones (7,4%), el crecimiento más importante se presentó en los productos originarios de Estados Unidos (12,1%), al pasar de US\$12.290,6 millones en 2013 a US\$13.776,0 millones en 2014. Este aumento se explicó principalmente por las mayores compras externas de combustibles y aceites minerales y sus productos (35,2%), que aportaron 11,0 puntos porcentuales a la variación del país.

El segundo crecimiento más importante lo registraron las importaciones con origen en China (15,0%), ocasionado principalmente por las mayores compras de aparatos y material eléctrico de grabación o imagen (23,3%) y calderas, máquinas y partes (13,4%).

En contraste, las importaciones originarias de Argentina disminuyeron 46,8%, explicadas principalmente por el descenso en las importaciones de cereales (-88,3%), las cuales restaron 47,2 puntos porcentuales a este resultado.

**Gráfico 10. Comportamiento del valor CIF de las importaciones según país de origen
Enero - septiembre (2014/2013)^P**



Fuente: DIAN. Cálculos: DANE - COMEX
^P Cifra preliminar

Cuadro 7. Variación porcentual del valor CIF de las importaciones por país de origen y capítulos del arancel Enero - septiembre (2014/2013)^P

Descripción	Variación (%)	Contribución país
Estados Unidos		
Combustibles y aceites minerales y sus productos	35,2	11,0
Cereales	237,5	5,7
Aparatos y material eléctrico, de grabación o imagen	16,5	0,6
Navegación aérea o espacial	-56,9	-4,4
Demás capítulos	-1,5	-0,8
Total	12,1	12,1
China		
Aparatos y material eléctrico, de grabación o imagen	23,3	5,8
Calderas, máquinas y partes	13,4	2,9
Fundición, hierro y acero	81,0	1,9
Calzado, botines, artículos análogos y partes	-18,6	-0,5
Demás capítulos	9,8	4,8
Total	15,0	15,0
Francia		
Navegación aérea o espacial	35,7	18,5
Productos farmacéuticos	28,0	2,9
Calderas, máquinas y partes	35,5	2,0
Aparatos y material eléctrico, de grabación o imagen	-27,3	-1,4
Demás capítulos	11,6	3,2
Total	25,2	25,2
Argentina		
Cereales	-88,3	-47,2
Grasas y aceites animales o vegetales	-34,4	-1,4
Residuos industrias alimentarias. Alimentos para animales	-7,3	-1,1
Navegación marítima o fluvial	**	2,2
Demás capítulos	2,6	0,7
Total	-46,8	-46,8

** No se puede calcular la variación por no registrarse información en el año base de comparación.

Fuente: DIAN. Cálculos: DANE - COMEX

^P Cifra preliminar

Importaciones originarias de los países de la Comunidad Andina

En el mes de septiembre de 2014, las compras colombianas realizadas a los países de la Comunidad Andina crecieron 29,3%, como resultado del aumento en las importaciones desde Perú (41,4%), Ecuador (26,7%) y Bolivia (15,4%).

Cuadro 8. Importaciones originarias de la Comunidad Andina, según capítulos del arancel
Septiembre 2014/2013^P

Descripción	2013	2014	Variación %	Contribución país	Contribución CAN	Millones de dólares CIF	
						Participación país 2014	Participación CAN 2014
Comunidad Andina	189,4	244,9	29,3		29,3		100,0
Perú	73,7	104,2	41,4	41,4	16,1	100,0	42,5
Combustibles y aceites minerales y sus productos	0,0	16,0	**	21,7	8,4	15,4	6,5
Grasas y aceites animales o vegetales	1,2	8,8	609,6	10,3	4,0	8,5	3,6
Cobre y sus manufacturas	12,9	17,2	33,2	5,8	2,3	16,5	7,0
Caucho y manufacturas	4,6	2,3	-50,6	-3,2	-1,2	2,2	0,9
Demás	54,9	59,9	9,0	6,7	2,6	57,5	24,5
Ecuador	63,8	80,9	26,7	26,7	9,0	100,0	33,0
Vehículos, partes y accesorios	1,7	13,7	729,3	18,9	6,4	17,0	5,6
Preparaciones de carne, pescado, crustáceos, moluscos	8,7	11,3	30,0	4,1	1,4	14,0	4,6
Cacao y sus preparaciones	0,3	2,7	763,1	3,8	1,3	3,4	1,1
Legumbres y hortalizas, plantas, raíces y tubérculos	2,4	0,3	-85,8	-3,3	-1,1	0,4	0,1
Demás	50,7	52,8	4,0	3,2	1,1	65,2	21,5
Bolivia	51,9	59,8	15,4	15,4	4,2	100,0	24,4
Grasas y aceites animales o vegetales	18,8	28,3	50,8	18,4	5,0	47,3	11,6
Residuos industrias alimentarias.	17,0	26,3	54,8	18,0	4,9	44,0	10,8
Alimentos para animales							
Sal; azufre; tierras y piedras; yesos, cales y cementos	0,1	0,2	211,5	0,2	0,1	0,3	0,1
Semillas y frutos oleaginosos, forrajes	11,5	3,3	-71,3	-15,9	-4,3	5,5	1,4
Demás	4,5	1,7	-62,0	-5,3	-1,5	2,8	0,7

** No puede calcularse la variación por no registrarse valor en el período base de comparación.

Fuente: DIAN. Cálculos: DANE – COMEX

^P Cifra preliminar

Durante los nueve primeros meses de 2014, las compras colombianas realizadas a los países de la Comunidad Andina aumentaron 19,7%, respecto al mismo periodo del año anterior. Las compras externas originarias de Perú aumentaron 36,9%, las de Bolivia 18,2% y las de Ecuador 4,4%. (Cuadro 9).

Cuadro 9. Importaciones originarias de la Comunidad Andina, según capítulos del arancel

Enero - septiembre 2014/2013^p

Millones de dólares CIF

Descripción	2013	2014	Variación %	Contribución país	Contribución CAN	Participación país 2014	Participación CAN 2014
Comunidad Andina	1.607,0	1.923,6	19,7		19,7		100,0
Perú	607,9	831,9	36,9	36,9	13,9	100,0	43,2
Combustibles y aceites minerales y sus productos	0,1	150,9	*	24,8	9,4	18,1	7,8
Cobre y sus manufacturas	102,2	130,7	27,9	4,7	1,8	15,7	6,8
Grasas y aceites animales o vegetales	4,1	26,4	545,7	3,7	1,4	3,2	1,4
Cereales	19,1	0,0	-100,0	-3,1	-1,2	0,0	0,0
Demás	482,4	524,0	8,6	6,8	2,6	63,0	27,2
Bolivia	354,7	419,3	18,2	18,2	4,0	100,0	21,8
Grasas y aceites animales o vegetales	133,3	202,8	52,1	19,6	4,3	48,4	10,5
Residuos industrias alimentarias.							
Alimentos para animales	78,0	123,9	58,8	12,9	2,9	29,5	6,4
Sal; azufre; tierras y piedras; yesos, cales y cementos	0,8	1,5	79,1	0,2	0,0	0,4	0,1
Azúcares y artículos confitería	33,9	15,7	-53,8	-5,1	-1,1	3,7	0,8
Demás	108,7	75,5	-30,5	-9,4	-2,1	18,0	3,9
Ecuador	644,3	672,4	4,4	4,4	1,7	100,0	35,0
Vehículos, partes y accesorios	62,6	95,1	51,9	5,0	2,0	14,1	4,9
Cacao y sus preparaciones	6,7	14,9	121,4	1,3	0,5	2,2	0,8
Pescados y crustáceos, moluscos e invertebrados acuáticos	23,9	32,0	33,8	1,3	0,5	4,8	1,7
Grasas y aceites animales o vegetales	64,4	38,8	-39,7	-4,0	-1,6	5,8	2,0
Demás	486,7	491,7	1,0	0,8	0,3	73,1	25,6

* Variación superior a 1.000%

Fuente: DIAN. Cálculos: DANE – COMEX

^p Cifra preliminar

4. IMPORTACIONES SEGÚN DEPARTAMENTOS DE DESTINO

Septiembre 2014

El crecimiento de las importaciones con destino a Bogotá (8,8%) y Antioquia (19,9%) contribuyó con 7,1 puntos porcentuales a la variación de las importaciones en el mes.

Cuadro 10. Variación porcentual del valor CIF de las importaciones según departamento de destino
Septiembre 2014/2013^P

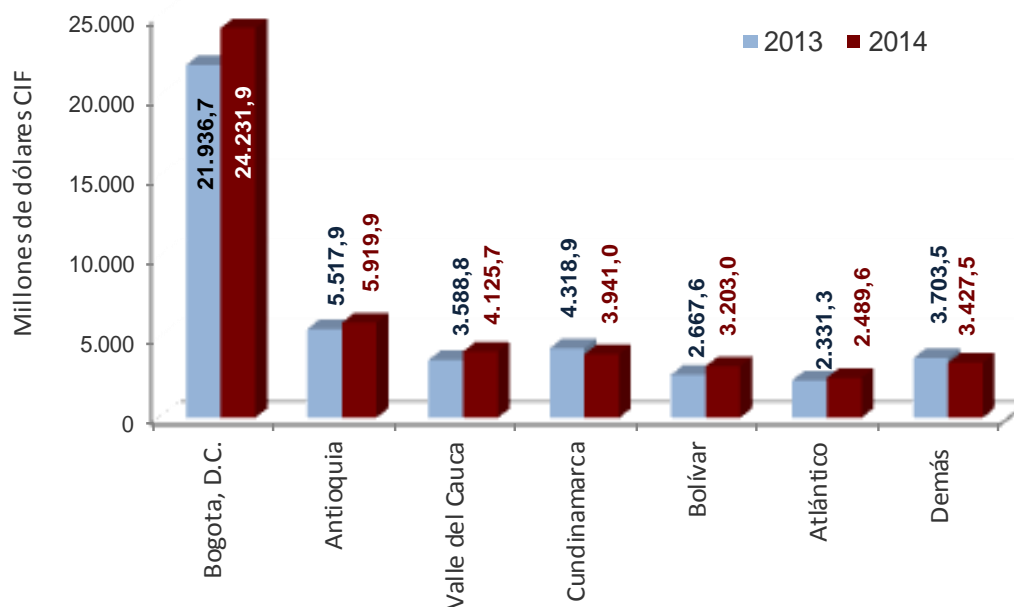
Departamentos	Variación (%)	Contribución	Participación 2014
Total	12,5	12,5	100,0
Bogotá, D.C.	8,8	4,8	52,5
Antioquia	19,9	2,3	12,5
Bolívar	26,5	1,6	6,8
Valle del Cauca	17,5	1,4	8,3
Atlántico	10,8	0,5	4,9
Cauca	-3,0	0,0	0,5
Meta	-12,4	0,0	0,2
Nariño	-28,5	-0,1	0,2
Demás departamentos	14,4	2,0	14,1

Fuente: DIAN. Cálculos: DANE - COMEX
^P Cifra preliminar

Enero – septiembre 2014

El 51,2% del valor CIF de las importaciones realizadas por el país se concentró en Bogotá, D.C., 12,5% en Antioquia, 8,7% en Valle del Cauca, 8,3% en Cundinamarca, 6,8% en Bolívar, 5,3% en Atlántico, y el restante 7,2% en los demás departamentos. (Gráfico 11).

**Gráfico 11. Importaciones según departamento de destino
Enero - septiembre 2014/2013^P**



Fuente: DIAN. Cálculos: DANE - COMEX

^P Cifra preliminar

El crecimiento de 10,5% registrado en las importaciones con destino a Bogotá, D.C. en los nueve primeros meses del año 2014, contribuyó con 5,2 puntos porcentuales a la variación de 7,4% registrada en el total de las importaciones.

La disminución en las importaciones con destino a Cundinamarca (-8,7%), restó 0,9 puntos porcentuales a la variación total y se explicó principalmente por la disminución en las compras externas de receptores de televisión en colores (-84,3%) y vehículos para el transporte de personas (-36,8%), que en conjunto restaron 9,2 puntos porcentuales a la variación del departamento. (Cuadro 11).

**Cuadro 11. Variación porcentual del valor CIF de las importaciones según departamento de destino
Enero - septiembre 2014/2013^P**

Departamentos	Variación (%)	Contribución	Participación 2014
Total	7,4	7,4	100,0
Bogota, D.C.	10,5	5,2	51,2
Valle del Cauca	15,0	1,2	8,7
Bolívar	20,1	1,2	6,8
Antioquia	7,3	0,9	12,5
Atlántico	6,8	0,4	5,3
Risaralda	31,4	0,2	0,9
Meta	-52,7	-0,3	0,2
La Guajira	-24,3	-0,5	1,5
Cundinamarca	-8,7	-0,9	8,3
Demás departamentos	-1,6	-0,1	4,7

Fuente: DIAN. Cálculos: DANE - COMEX

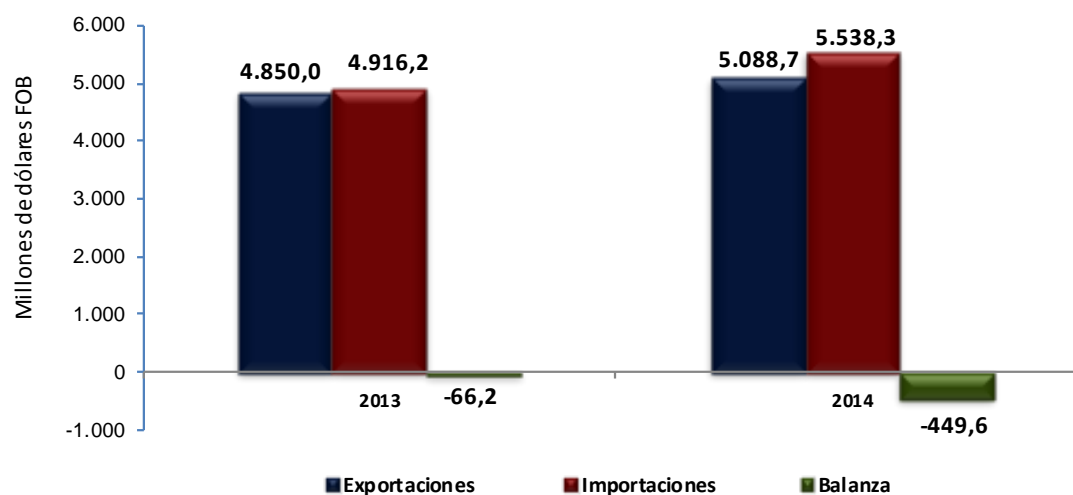
^P Cifra preliminar

5. COMPORTAMIENTO GENERAL DE LA BALANZA COMERCIAL

Septiembre 2014

En este mes se registró un déficit en la balanza comercial colombiana de US\$449,6 millones FOB.

Gráfico 12. Balanza comercial
Septiembre 2014/2013^P



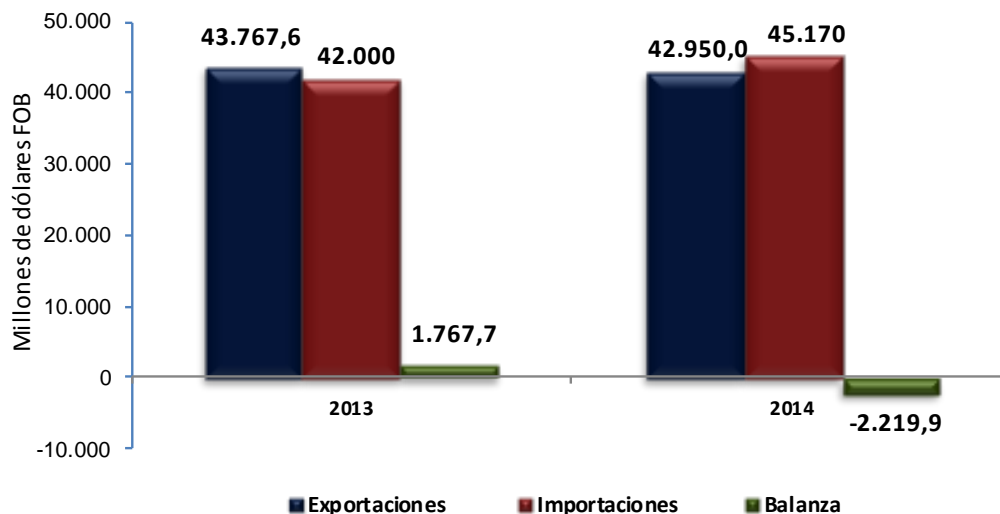
Fuente: DANE, DIAN. Cálculos: DANE - COMEX

^P Cifra preliminar

Enero – septiembre 2014

En los nueve primeros meses del año 2014 se registró un déficit en la balanza comercial colombiana de US\$2.219,9 millones FOB. (Gráfico 13).

**Gráfico 13. Balanza comercial
Enero - septiembre 2014/2013^P**

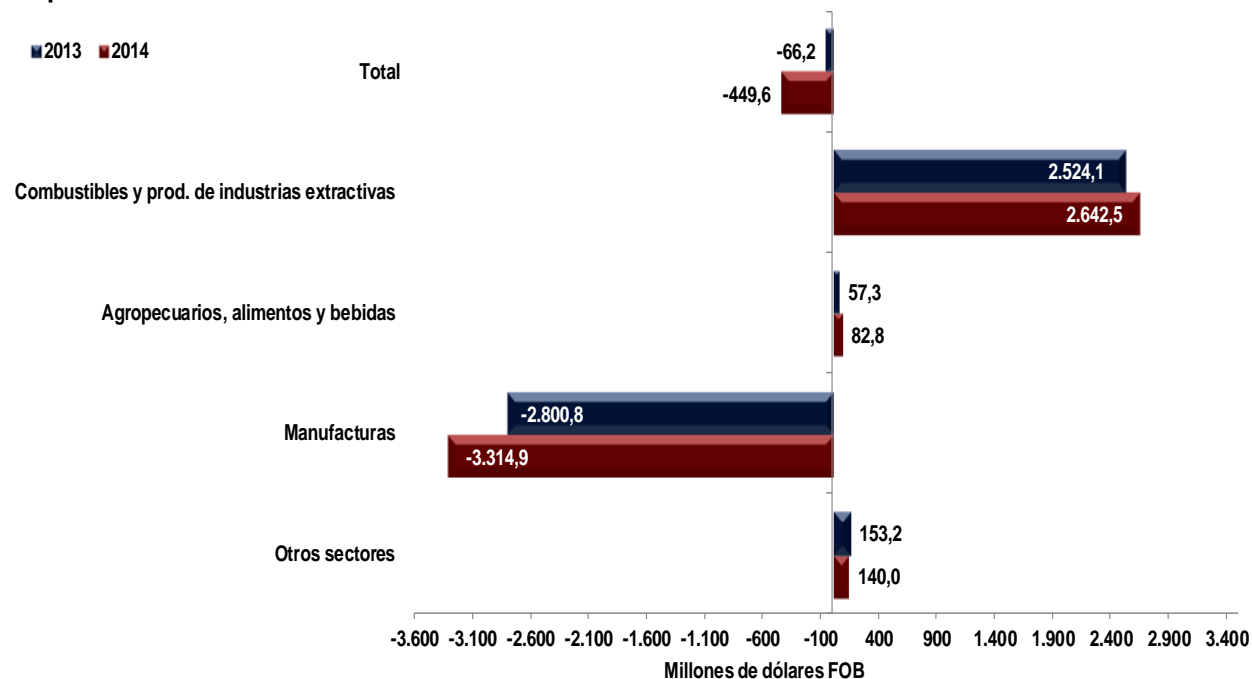


Fuente: DANE, DIAN. Cálculos: DANE - COMEX
^P Cifra preliminar

Balanza comercial según grupos de productos OMC

Para el mes de septiembre de 2014, el superávit del grupo de combustibles y productos de las industrias extractivas fue de US\$2.642,5 millones, cifra superior en US\$118,5 millones a la del mismo mes del año 2013; por su parte, el déficit del grupo de manufacturas (US\$3.314,9 millones) aumentó en US\$514,1 millones con relación al de septiembre de 2013. (Gráfico 14).

**Gráfico 14. Balanza comercial, por grupos de productos OMC
Septiembre 2014 / 2013^P**



Fuente: DANE, DIAN. Cálculos: DANE - COMEX
^P Cifra preliminar

**Cuadro 13. Balanza comercial, según grupos de productos
Enero – septiembre 2014/ 2013^P**

Millones de dólares FOB

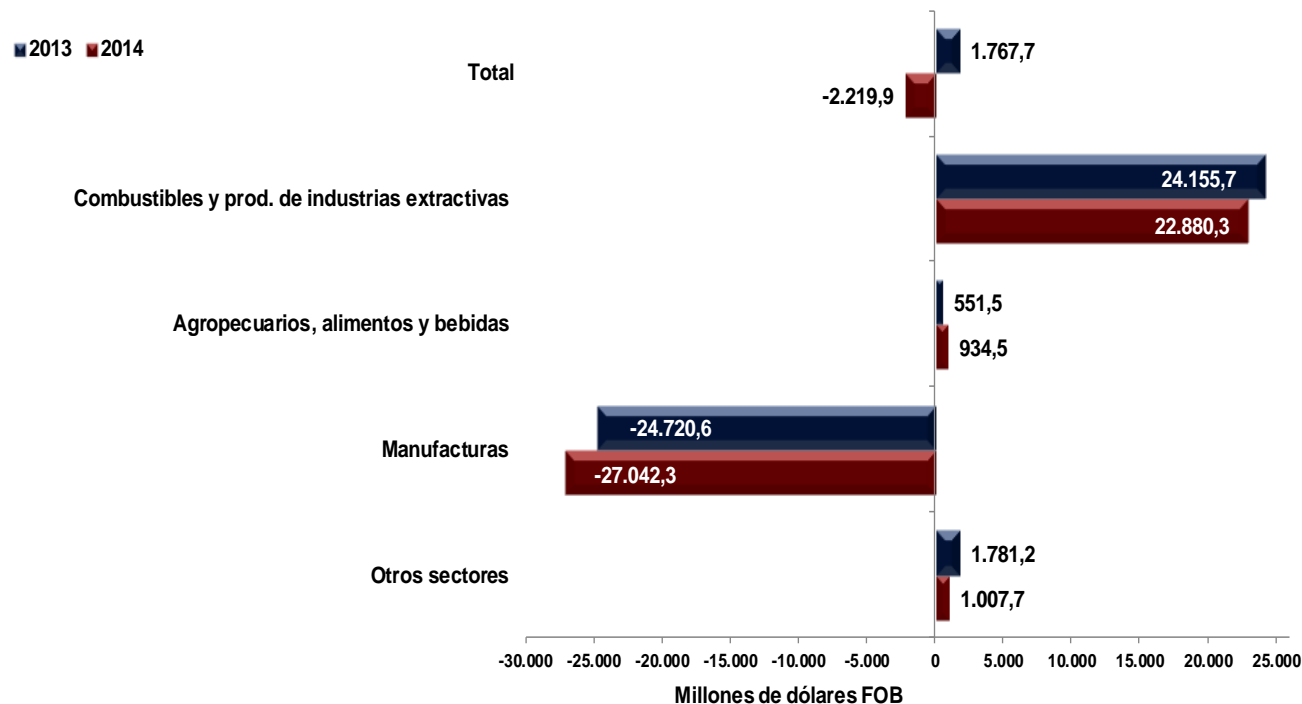
Grupos de productos	Exportaciones		Importaciones		Balanza Comercial		Diferencia 2014 -2013
	2013	2014	2013	2014	2013	2014	
Total nacional	43.767,6	42.950,0	41.999,9	45.169,9	1.767,7	-2.219,9	-3.987,7
Agropecuarios, alimentos y bebidas	4.970,4	5.531,0	4.418,9	4.596,5	551,5	934,5	383,0
Café sin tostar descafeinado o no	1.383,0	1.728,4	41,8	28,2	1.341,2	1.700,2	359,0
Bananas frescas o secas	537,7	685,9	1,4	4,3	536,3	681,6	145,3
Demás	3.049,7	3.116,6	4.375,7	4.564,0	-1.326,0	-1.447,4	-121,4
Combustibles y productos de las industrias extractivas	29.527,3	29.269,7	5.371,6	6.389,4	24.155,7	22.880,3	-1.275,4
Gasóleos (gas oils)	538,4	182,0	2.611,4	2.807,6	-2.073,0	-2.625,5	-552,5
Gasolina para motores y otros aceites ligeros	774,0	480,0	1.798,2	2.440,5	-1.024,2	-1.960,6	-936,3
Demás	28.214,9	28.607,7	962,0	1.141,3	27.253,0	27.466,4	213,4
Manufacturas	7.432,0	6.956,6	32.152,7	33.999,0	-24.720,6	-27.042,3	-2.321,7
Vehículos para el transporte de personas	520,8	231,3	1.898,2	2.131,6	-1.377,4	-1.900,3	-522,9
Teléfonos celulares	23,5	15,9	1.015,5	1.233,3	-991,9	-1.217,3	-225,4
Aviones entre 2.000 - 15.000 kg	4,7	4,0	161,2	336,6	-156,5	-332,5	-176,1
Televisores a color	2,4	0,7	489,7	625,7	-487,4	-625,0	-137,6
Computadores	2,1	3,3	797,9	924,5	-795,9	-921,1	-125,3
Demás	6.878,6	6.701,4	27.790,1	28.747,3	-20.911,5	-22.046,0	-1.134,4
Otros	1.837,8	1.192,7	56,7	185,0	1.781,2	1.007,7	-773,5
Oro no monetario	1.823,1	1.182,1	0,5	0,0	1.822,5	1.182,1	-640,4
Vehículos blindados de combate y armas de guerra	4,3	0,4	17,8	128,6	-13,5	-128,2	-114,7
Demás	10,5	10,1	38,4	56,4	-27,9	-46,3	-18,4

Fuente: DANE, DIAN. Cálculos: DANE - COMEX

^P Cifra preliminar

En los nueve primeros meses del año 2014, se presentó un déficit comercial de US\$2.219,9 millones FOB, cuando en el mismo periodo 2013 se había registrado un superávit de US\$1.767,7 millones. Este comportamiento se explica en buena parte por el incremento de US\$936,3 millones en el déficit de gasolina para motores y otros aceites ligeros, de US\$552,5 millones en gasóleos y de US\$522,9 en vehículos para el transporte de personas, además de la disminución de US\$640,4 millones en el superávit de oro no monetario. (Cuadro 13 y Gráfico 15).

Gráfico 15. Balanza comercial, por grupos de productos OMC
Enero - septiembre 2014 / 2013^P



Fuente: DANE, DIAN. Cálculos: DANE - COMEX
^P Cifra preliminar

Balanza comercial según países

Enero – septiembre 2014

Colombia pasó de tener un superávit con Estados Unidos de US\$2.880,2 millones FOB en los nueve primeros meses del año 2013 a un déficit comercial de US\$2.278,8 millones FOB en el mismo periodo de 2014. Esto se explicó principalmente por la disminución de US\$3.816,2 millones en las exportaciones de aceites de petróleo y aceites obtenidos de minerales bituminosos crudos y por el aumento de US\$942,5 millones en las importaciones de gasolina para motores y otros aceites ligeros.

La disminución en el déficit comercial con China, se debió principalmente al aumento de las exportaciones de petróleo, productos derivados del petróleo y productos conexos (US\$1.599,6), que fueron contrarrestadas en parte por el aumento de las importaciones de aparatos transmisores de radiotelefonía, radiotelegrafía, radiodifusión o televisión (US\$258,4). (Cuadro 14).

Cuadro 14. Balanza comercial, por países
Enero – septiembre 2014/ 2013^P

País	Balanza Comercial			
	Millones de dólares FOB			
	2013	2014	Diferencia 2014 - 2013	
Total	1.767,7	-2.219,9	-3.987,7	
Países con déficit comercial 2014	China	-3.566,7	-3.197,3	369,4
	México	-3.348,4	-2.942,4	406,0
	Estados Unidos	2.880,2	-2.278,8	-5.159,0
	Alemania	-913,2	-1.330,9	-417,7
	Francia	-750,0	-1.152,5	-402,5
	Japón	-739,6	-749,7	-10,1
	Corea	-736,4	-626,3	110,1
	Argentina	-1.010,3	-600,7	409,5
Brasil	-729,5	-518,1	211,4	
Países con superávit comercial 2014	Aruba	1.003,8	811,2	-192,6
	Venezuela	1.361,9	1.180,9	-180,9
	India	1.278,9	1.430,1	151,2
	Países Bajos	1.493,9	1.568,6	74,8
	España	1.394,3	1.931,1	536,8
	Panamá	2.255,7	2.807,0	551,3
Resto de países	1.893,3	1.447,8	-445,5	

Fuente: DANE, DIAN. Cálculos: DANE - COMEX

^P Cifra preliminar

FICHA METODOLÓGICA

Objetivo: Presentar la información estadística sobre importaciones correspondiente al mes de septiembre de 2014, comparada con las cifras del mismo período del año inmediatamente anterior.

Tipo de investigación: Documentos administrativos.

Fuentes de información: DIAN, a partir de las declaraciones de importación.

Periodicidad: mensual.

Cobertura: Nacional.

Principales términos utilizados:

- Importaciones: Es la introducción legal de mercancías procedentes de otros países o de una zona franca industrial colombiana, al resto del territorio aduanero nacional. Estas cifras se producen según la fecha de presentación de las declaraciones de importación ante las entidades financieras autorizadas para recaudar los tributos aduaneros.
- Valor CIF (Cost, Insurance, Freight, es decir, costo, seguro y flete): Es el precio total de la mercancía que incluye en su valor, los costos por seguros y fletes.
- Valor FOB (Free On Board): Corresponde al precio de venta de los bienes embarcados a otros países, puestos en el medio de transporte, sin incluir valor de seguro y fletes.
- País de origen: Es aquel donde se cultivaron los productos agrícolas, se extrajeron los minerales o se fabricaron los artículos manufacturados total o parcialmente, pero en este último caso, el país de origen es el que ha completado la última fase del proceso de fabricación para que el producto adopte su forma final.

Variaciones analizadas:

- Variación acumulada en lo corrido del año: Variación porcentual calculada entre lo transcurrido desde enero hasta el mes de referencia del año (enero - hasta i,t), y lo transcurrido en igual período del año inmediatamente anterior (enero - hasta i,t-1).

- Variación anual: Variación porcentual calculada entre el mes del año en referencia (i,t) y el mismo mes del año inmediatamente anterior (i,t-1).
- Variación acumulada anual: Variación porcentual calculada entre el acumulado de los últimos doce meses, con relación al mes del año en referencia (i,t) y el acumulado de igual período del año inmediatamente anterior (i,t-1).
- Contribución a la variación: Variación porcentual del período de referencia multiplicada por la participación porcentual del período inmediatamente anterior al de referencia.

Convenciones

- ^P Cifra preliminar de avance por falta de cobertura total y/o revisión completa de la información.
- N/A: No aplica



Para mayor información escribanos a matorresb@dane.gov.co, o comuníquese con la Oficina de Prensa al teléfono 5 97 83 00 Extensiones 2366, 2298 y 2367

*Dirección de Difusión, Mercadeo y Cultura Estadística
Departamento Administrativo nacional de Estadística (DANE)
Bogotá, D.C. - Colombia*