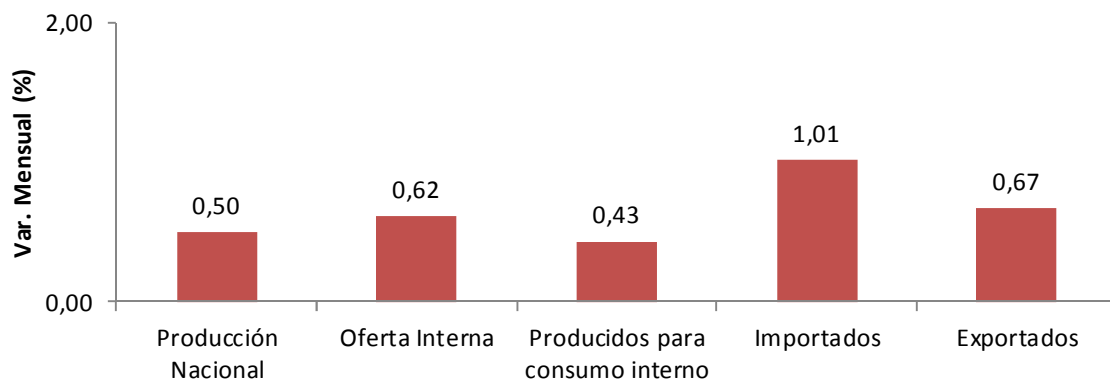


## Índice de Precios del Productor - IPP Noviembre 2015

### Variación mensual de índices



- **Resumen.**
- **Introducción.**
- **Resultados del mes de Noviembre de 2015.**
- **Variaciones mensuales por procedencias.**
- **Bienes Finales.**
- **Destino Económico - CUODE.**
- **Ficha metodológica.**
- **Glosario.**



GP 011-1



SC 1081-1



CO-SC 1081-1

**Director**  
Mauricio Perfetti del Corral

**Subdirector**  
Carlos Felipe Prada Lombo

**Director de Metodología y Producción Estadística**  
Eduardo Efraín Freire Delgado

## RESULTADOS DEL CONSOLIDADO NACIONAL

---

**En noviembre de 2015, la variación mensual del Índice de Precios del Productor -IPP- fue 0,50%.**

**El sector que registró la mayor contribución positiva fue Industria (0,47%), seguido de Agricultura y pesca (1,59%).**

**Las subclases que presentaron las mayores contribuciones positivas a la variación, fueron: Hulla sin aglomerar (3,08%), Carne de pollo (2,86%) y Azúcar de caña (6,97%).**

**En contraste, los principales aportes negativos se encontraron en: Aceites de petróleo (-1,38%), Oro en bruto (-2,51%) y Minerales de oro y platino (-4,34%).**

**En lo corrido de 2015 hasta noviembre, la variación del Índice de Precios del Productor -IPP- fue 3,89%.**

**El sector que registró la mayor contribución positiva fue Industria (6,05%), seguido de Agricultura y pesca (11,90%).**

**Las subclases que presentaron las mayores contribuciones positivas a la variación, fueron: Arroz semiblanqueado (23,88%), Hulla sin aglomerar (8,91%) y Oro en bruto (17,50%).**

**En contraste, los principales aportes negativos se encontraron en: Aceites de petróleo (-18,61%), Otros Combustibles (-28,67%) y Gasolina para automotores (-6,74%).**

NOTA: La diferencia en la suma de las variables, obedece al sistema de aproximación en el nivel de dígitos trabajados en el índice

## Oferta Interna\*

**En noviembre de 2015, la variación del Índice de Precios de la Oferta Interna fue de 0,62%.**

**El sector que registró la mayor contribución positiva fue Industria (0,53%), seguido de Agricultura (1,52%).**

**Las subclases que presentaron las mayores contribuciones positivas a la variación, fueron: Carne de pollo (2,86%), Azúcar de caña (6,97%) y Plátanos (5,99%).**

**En contraste, los principales aportes negativos se encontraron en: Minerales de oro y platino (-4,34%), Gasolina para automotores (-1,40%) y Yuca (-9,70%).**

**En lo corrido de 2015 hasta noviembre, la variación del Índice de Precios de la Oferta Interna fue 7,59%.**

**El sector que registró la mayor contribución positiva fue Industria (7,79%), seguido de Agricultura y pesca (11,19%).**

**Las subclases que presentaron las mayores contribuciones positivas a la variación, fueron: Arroz semiblanqueado (23,51%), Automóviles y otros vehículos (11,47%) y Otras partes, piezas y accesorios de vehículos automotores (25,99%).**

**En contraste, los principales aportes negativos se encontraron en: Aceites de petróleo (-23,32%), Gasolina para automotores (-13,13%) y Gasóleos (-31,59%).**

NOTA: La diferencia en la suma de las variables, obedece al sistema de aproximación en el nivel de dígitos trabajados en el índice

\* En la página web se encuentra la correlativa entre la CPC 1 y CPC 2; así como la correlativa CIIU 3 y CIIU 4, con el fin que el usuario cuente con las herramientas suficientes para realizar ejercicios de empalme o comparación con las series históricas publicadas a todos los niveles de desagregación.

## INTRODUCCIÓN

---

**El Índice de Precios del Productor (IPP) es un indicador económico que presenta la variación promedio de precios de una canasta de bienes representativa de la producción nacional.**

**El objetivo del índice es hacer parte de un conjunto de herramientas para el análisis de coyuntura, en particular, para la detección de canales de transmisión inflacionarios, de manera que se permita estudiar el comportamiento de los precios de los productos desde el momento en que ellos ingresan a los canales de comercialización.**

**El cálculo del IPP se inició en el año 1990 en el Banco de la República. Este indicador tenía como propósito general elaborar un conjunto de índices para medir los cambios en los precios de una canasta de bienes representativa de la oferta interna de la economía, en la primera etapa de comercialización.**

**En 1999, se rediseñó el IPP con el fin de construir una familia de índices que permitieran hacerle seguimiento a la evolución de precios por el lado de la oferta. Se tomaron los balances oferta utilización de cuentas nacionales que incluyen el valor agregado de la economía con el objetivo de excluir la demanda intermedia que participa en el proceso productivo y reflejar una más cercana evolución de precios entre productores y consumidores.**

**A partir del 2007 el DANE, asume la elaboración del índice con el objetivo institucional de dar continuidad a las cifras realizando las mejoras y complementos técnicos requeridos.**

**Fue así que el DANE asumió el diseño metodológico de este índice, dadas las ventajas en el manejo de información que posee. Entre ellas se encontraron: el garantizar la actualización y ampliación de la estructura de las ponderaciones; contar con la infraestructura para la recolección de información de manera masiva; tener los directorios propios actualizados de las empresas del país con información para su**

ubicación y nivel de producción y poseer un grupo de encuestadores y técnicos especialistas en muestreo así como los elementos jurídicos para solicitar los datos de precios que requiera de las empresas informantes.

A partir del año 2015, se publica el rediseño del IPP que corresponde a la más reciente revisión del índice. Comprende:

- **Publicación del Índice de la Producción Nacional, el cual incluye bienes Producidos en el País sin importar el destino de consumo.**
  - **Actualización de ponderaciones:** La estructura anterior era base 2000 y la nueva estructura son base 2011.
  - **Aplicación de ponderaciones flexibles** obtenidas de la información de la EAM (Encuesta Anual Manufacturera) 2012, Comercio Exterior 2009-2012, ENA (Encuesta Nacional Agropecuaria) 2012, SIPSA (Sistema de Información de Precios y Abastecimiento del sector Agropecuario).
  - **Actualización de las Canastas Nacional, Exportado e Importado** tomando como insumo la EAM (Encuesta Anual Manufacturera) 2012, información de comercio Exterior 2009-2012 e información de los equilibrios de Cuentas Nacionales 2011.
  - **Utilización de la nomenclatura actualizada** CIIU versión 4 A.C (enero 2012) y CPC versión 2 (julio 2013) publicada por la Dirección de Regulación, Planeación, Estandarización y Normalización-DIRPEN que hace parte del DANE.
  - **Implementación de la Nueva Plataforma Oracle** para cálculo de IPP.
  - **Adopción de un sistema de imputación internacionalmente aceptado**, que permite afrontar la falta temporal de información por parte de fuentes informantes.
  - **Indexación de las ponderaciones** año 2014.

De esta manera, el DANE logró un índice rediseñado que se ajusta a la dinámica actual de precios del sector productivo del país, con una cobertura nacional y sobre la base de los balances oferta-utilización de cuentas nacionales.

Es importante recalcar que el DANE garantiza la publicación del Índice de Precios de Oferta Interna de la forma habitual.

## 1. RESULTADOS DEL MES DE NOVIEMBRE.

### 1.1 Comportamiento mensual del Índice de Precios de la Producción Nacional, según componentes

El IPP de la producción nacional, en noviembre de 2015 presentó una variación de 0,50%.

Tabla 1  
IPP - Producción Nacional  
Variación mensual  
Noviembre 2015

Índice	Variación % Noviembre		Dic 2014=100
	2014	2015	Diferencia Puntos Porcentuales
	Nov 2014 / Oct 2014	Nov 2015 / Oct 2015	
Total Producción Nacional*	-	0,50	-
Producidos para consumo interno**	-0,43	0,43	0,86
Exportados**	-1,31	0,67	1,98

Fuente: DANE - IPP

\* Este índice inició su publicación a partir de enero de 2015.

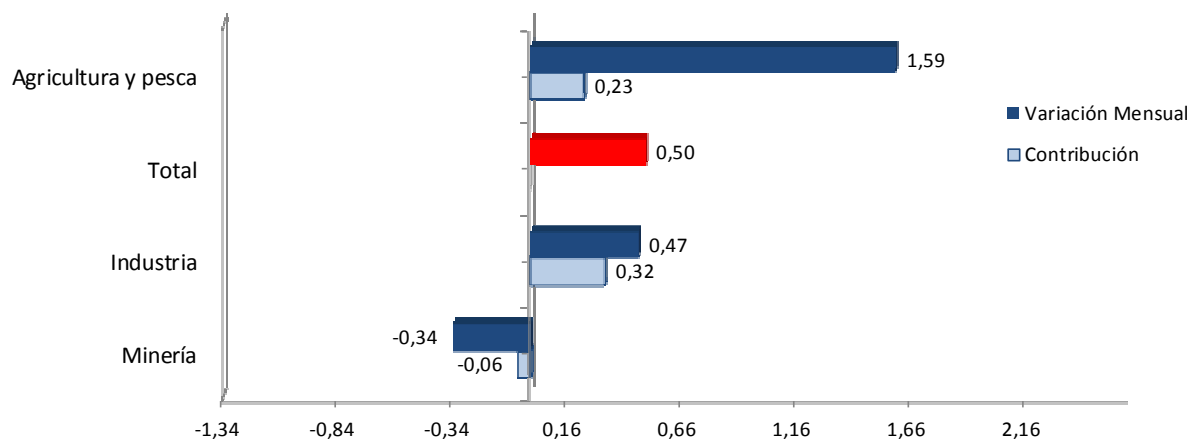
\*\* Es importante recalcar que la variación 2014 corresponde a una estructura y nomenclatura diferente a la publicada en el presente año, por lo tanto la diferencia de los puntos porcentuales se exponen de manera informativa.

### 1.2. Comportamiento de la variación mensual del Índice de Precios de Producción Nacional, según secciones de la Clasificación Internacional Industrial Uniforme adaptada para Colombia - CIIU Rev.4.0

En noviembre de 2015, el único sector que registró una variación superior a la media fue Agricultura y pesca con 1,59%. Los sectores de Industria (0,47%) y Minería (-0,34%) presentaron variaciones inferiores a la media (0,50%).

NOTA: La diferencia en la suma de las variables, obedece al sistema de aproximación en el nivel de dígitos trabajados en el índice

**Gráfico 1.**  
**Variación mensual por secciones CIU 4.**  
**Noviembre 2015.**



Fuente: DANE - IPP

**Tabla 2**  
**IPP – Producción Nacional**  
**Contribución mensual según secciones CIU 4**  
**Noviembre 2015**

Sección CIU	Contribuciones
	Puntos Porcentuales
	<b>2015</b>
Industria	0,32
Agricultura y pesca	0,23
Minería	-0,06

Fuente: DANE - IPP

### 1.3. Variación y contribución mensual, de las subclases según Clasificación Central de Productos adaptada para Colombia - CPC Rev.2.0

Las subclases CPC que se destacaron por su contribución positiva en el mes, fueron: Hulla sin aglomerar (3,08%), Carne de pollo (2,86%) y Azúcar de caña (6,97%), que en conjunto aportaron 0,23 puntos porcentuales a la variación del Índice de Precios de la Producción Nacional.

NOTA: La diferencia en la suma de las variables, obedece al sistema de aproximación en el nivel de dígitos trabajados en el índice

En contraste, las principales contribuciones negativas a la variación correspondieron a las siguientes subclases CPC: Aceites de petróleo (-1,38%), Oro en bruto (-2,51%) y Minerales de oro y platino (-4,34%), que en conjunto restaron 0,25 puntos porcentuales a la variación del Índice de Precios de la Producción Nacional.

**Cuadro 1 Variación mensual del índice de precios de la producción nacional por secciones y las respectivas subclases CPC.**

**Noviembre 2015**

INDUSTRIAS MANUFACTURERAS			
Variación 0,47% Contribución 0,32			
SUBCLASE CPC	DESCRIPCIÓN	Variación	Contribución
21121	Carne de pollo, fresca o refrigerada	2,86	0,05
23511	Azúcar de caña	6,97	0,05
23811	Café trillado o verde	2,35	0,03
33312	Gasolina motor mezclada con etanol	-2,46	-0,03
33311	Gasolina para automotores	-1,51	-0,04
41320	Oro (incluso oro platinado) en bruto, semilabrado o en polvo	-2,51	-0,05

AGRICULTURA, GANADERÍA, CAZA, SILVICULTURA Y PESCA			
Variación 1,59% Contribución 0,23			
SUBCLASE CPC	DESCRIPCIÓN	Variación	Contribución
01313	Plátanos	5,99	0,05
02310	Huevos de gallina con cáscara, frescos	4,70	0,04
01510	Papas	6,80	0,03
01310	Frutas tropicales y subtropicales	-9,50	-0,02
01210	Hortalizas de hoja o de tallo	-19,96	-0,03
01592	Yuca	-9,70	-0,03

EXPLOTACION DE MINAS Y CANTERAS			
Variación -0,34% Contribución -0,06			
SUBCLASE CPC	DESCRIPCIÓN	Variación	Contribución
12010	Aceites de petróleo y aceites obtenidos de minerales bituminosos, crudos	-1,38	-0,15
14242	Minerales de oro y platino y sus concentrados	-4,34	-0,05
15311	Arenas y gravas naturales (excepto las arenas metalíferas de la división 14)	2,00	0,00
14290	Otros minerales de metales no ferrosos y sus concentrados (excepto minerales de uranio o torio y sus concentrados)	2,00	0,00
12020	Gas natural licuado o en estado gaseoso	1,88	0,01
11010	Hulla, sin aglomerar	3,08	0,13

Fuente: DANE - IPP

NOTA: La diferencia en la suma de las variables, obedece al sistema de aproximación en el nivel de dígitos trabajados en el índice



## 2. RESULTADOS AÑO CORRIDO

### 2.1. Comportamiento de la variación año corrido del IPP, según componentes

El IPP de la producción nacional, en lo corrido de 2015 hasta noviembre presentó una variación de 3,89%.

Tabla 3  
IPP - Producción Nacional  
Variación año corrido  
Noviembre 2015

Índice	Variación % Noviembre		Dic 2014=100
	2014	2015	Diferencia Puntos Porcentuales
	Nov 2014 / Dic 2013	Nov 2015 / Dic 2014	
Total Producción Nacional*	-	3,89	-
Producidos para consumo interno**	5,30	5,00	-0,29
Exportados**	0,35	1,05	0,70

Fuente: DANE - IPP

\* Este índice inició su publicación a partir de enero de 2015.

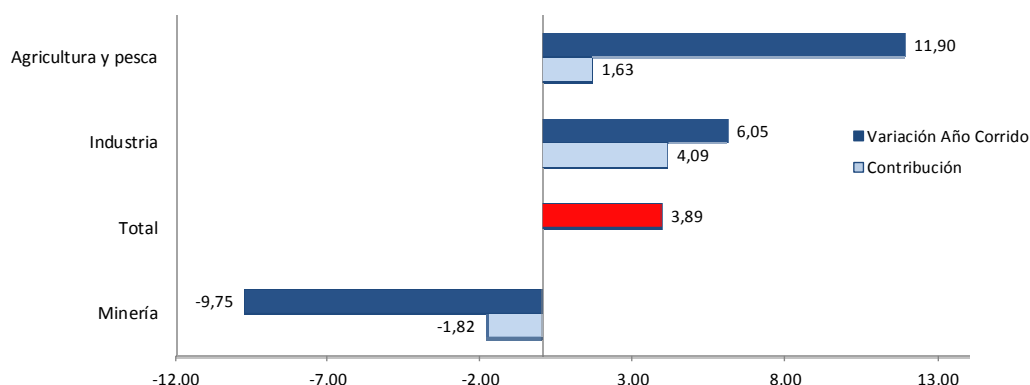
\*\* Es importante recalcar que la variación 2014 corresponde a una estructura y nomenclatura diferente a la publicada en el presente año, por lo tanto la diferencia de los puntos porcentuales se exponen de manera informativa.

### 2.2. Comportamiento de la variación año corrido del IPP, según secciones de la Clasificación Internacional Industrial Uniforme adaptada para Colombia - CIU Rev. 4.0

En lo corrido de 2015 hasta noviembre, los sectores de Agricultura y pesca (11,90%) e Industria (6,05%) presentaron variaciones superiores a la media (3,89%), mientras que el sector de Minería (-9,75%) fue el único que registró una variación inferior a la media.

NOTA: La diferencia en la suma de las variables, obedece al sistema de aproximación en el nivel de dígitos trabajados en el índice

**Gráfico 2.**  
**Variación año corrido por secciones CIU 4.**  
**Noviembre 2015.**



Fuente: DANE - IPP

**Tabla 4**  
**IPP – Producción Nacional**  
**Contribución año corrido según secciones CIU 4**  
**Noviembre 2015**

Sección CIU	Contribuciones
	Puntos Porcentuales
	<b>2015</b>
Industria	4,09
Agricultura y pesca	1,63
Minería	-1,82

Fuente: DANE - IPP

### 2.3. Variación y contribución en el año corrido, de las subclases según Clasificación Central de Productos adaptada para Colombia - CPC Rev. 2.0

Las subclases CPC que se destacaron por su contribución positiva en lo corrido del año, fueron: Arroz semiblanqueado (23,88%), Hulla sin aglomerar (8,91%) y Oro en bruto (17,50%), que en conjunto aportaron 1,04 puntos porcentuales a la variación del Índice de Precios de la Producción Nacional.

NOTA: La diferencia en la suma de las variables, obedece al sistema de aproximación en el nivel de dígitos trabajados en el índice

En contraste, las principales contribuciones negativas a la variación correspondieron a las siguientes subclases CPC: Aceites de petróleo (-18,61%), Otros Combustibles (-28,67%) y Gasolina para automotores (-6,74%), que en conjunto restaron 3,07 puntos porcentuales a la variación del Índice de Precios de la Producción Nacional.

**Cuadro 2 Variación año corrido del índice de precios de la producción nacional por secciones y las respectivas subclases CPC.**

**Noviembre 2015**

INDUSTRIAS MANUFACTURERAS			
Variación 6,05% Contribución 4,09			
SUBCLASE CPC	DESCRIPCIÓN	Variación	Contribución
23161	Arroz, semiblanqueado, blanqueado o molido	23,88	0,36
41320	Oro (incluso oro platinado) en bruto, semilabrado o en polvo	17,50	0,32
23511	Azúcar de caña	41,36	0,22
33351	Combustibles tipo diésel	-14,92	-0,18
33311	Gasolina para automotores	-6,74	-0,21
33370	Otros Combustibles	-28,67	-0,40

AGRICULTURA, GANADERIA, CAZA, SILVICULTURA Y PESCA			
Variación 11,90% Contribución 1,63			
SUBCLASE CPC	DESCRIPCIÓN	Variación	Contribución
01250	Hortalizas de raíz, bulbosas y tuberosas	115,85	0,27
02111	Ganado bovino	9,90	0,20
01962	Flores y capullos cortados, para ramilletes, coronas, arreglos florales y artículos similares	21,07	0,18
02100	Animales vivos	-2,80	-0,01
01210	Hortalizas de hoja o de tallo	-12,43	-0,02
01610	Café	-14,84	-0,17

EXPLORACION DE MINAS Y CANTERAS			
Variación -9,75% Contribución -1,82			
SUBCLASE CPC	DESCRIPCIÓN	Variación	Contribución
12010	Aceites de petróleo y aceites obtenidos de minerales bituminosos, crudos	-18,61	-2,45
14210	Minerales de cobre y sus concentrados	-7,70	0,00
15311	Arenas y gravas naturales (excepto las arenas metalíferas de la división 14)	19,48	0,00
14242	Minerales de oro y platino y sus concentrados	11,55	0,12
12020	Gas natural licuado o en estado gaseoso	32,50	0,15
11010	Hulla, sin aglomerar	8,91	0,36

Fuente: DANE - IPP

NOTA: La diferencia en la suma de las variables, obedece al sistema de aproximación en el nivel de dígitos trabajados en el índice

### 3. VARIACIONES MENSUALES POR PROCEDENCIAS

#### 3.1. Índice de precios de producidos para Consumo Interno (PYC)\*

Tabla 5.

Variación mensual Índice de precios de Producidos para Consumo Interno (PYC) y contribución mensual según secciones CIIU 4.

Noviembre 2015

CÓDIGO	DESCRIPTIVA	MENSUAL	
		Variación	Contribución
	TOTAL PRODUCIDOS PARA CONSUMO INTERNO	0,43	
A	Agricultura, Ganadería, Caza, Silvicultura y Pesca	1,54	0,28
C	Industrias Manufactureras	0,27	0,21
B	Explotación De Minas Y Canteras	-1,03	-0,05

Fuente: DANE - IPP

Tabla 6.

Principales contribuciones positivas por subclase CPC de Producidos para Consumo Interno (PYC).

Noviembre 2015

CPC	Descripción	MENSUAL	
		Variación	Contribución
21121	Carne de pollo, fresca o refrigerada	2,86	0,07
23511	Azúcar de caña	6,97	0,07
01313	Plátano y otros	5,99	0,06
02310	Huevos de gallina con cáscara, frescos	4,70	0,05
01510	Papas	6,80	0,04

Fuente: DANE - IPP

NOTA: La diferencia en la suma de las variables, obedece al sistema de aproximación en el nivel de dígitos trabajados en el índice

\* En la página web se encuentra la correlativa entre la CPC 1 y CPC 2; así como la correlativa CIIU 3 y CIIU 4, con el fin que el usuario cuente con las herramientas suficientes para realizar ejercicios de empalme o comparación con las series históricas publicadas a todos los niveles de desagregación.

**Tabla 7.**  
**Principales contribuciones negativas por subclase CPC de Producidos para Consumo Interno (PYC).**  
**Noviembre 2015**

CPC	Descripción	MENSUAL	
		Variación	Contribución
33311	Gasolina para automotores	-2,36	-0,08
14242	Minerales de oro y platino y sus concentrados	-4,34	-0,07
01592	Yuca	-9,70	-0,04
01210	Hortalizas de hoja o de tallo	-20,07	-0,04
33312	Gasolina motor mezclada con etanol	-2,46	-0,04

Fuente: DANE - IPP

### 3.2 Índice de Precios de importados \*

**Tabla 8.**  
**Variación mensual Índice de Precios de Importados y contribución mensual según secciones CIIU 4.**  
**Noviembre 2015**

CÓDIGO	DESCRPTIVA	MENSUAL	
		Variación	Contribución
	<b>TOTAL IMPORTADOS</b>	<b>1,01</b>	
C	Industrias Manufactureras	0,99	0,95
A	Agricultura, Ganadería, Caza, Silvicultura y Pesca	1,32	0,05
B	Explotación De Minas Y Canteras	5,08	0,02

Fuente: DANE - IPP

NOTA: La diferencia en la suma de las variables, obedece al sistema de aproximación en el nivel de dígitos trabajados en el índice

\* En la página web se encuentra la correlativa entre la CPC 1 y CPC 2; así como la correlativa CIIU 3 y CIIU 4, con el fin que el usuario cuente con las herramientas suficientes para realizar ejercicios de empalme o comparación con las series históricas publicadas a todos los niveles de desagregación.

**Tabla 9.**  
**Principales contribuciones positivas por subclase CPC de Importados.**  
**Noviembre 2015**

CPC	Descripción	MENSUAL	
		Variación	Contribución
33330	Otros aceites livianos de petróleo y aceites ligeros obtenidos de minerales bituminosos (excepto los aceites crudos); preparados ligeros	4,95	0,09
49129	Otras partes, piezas y accesorios. de vehículos automotores	1,68	0,07
34600	Abonos y plaguicidas	3,54	0,05
33360	Gasóleos (gas oils)	2,07	0,05
33311	Gasolina para automotores	2,62	0,04

Fuente: DANE - IPP

**Tabla 10.**  
**Principales contribuciones negativas por subclase CPC de Importados.**  
**Noviembre 2015**

CPC	Descripción	MENSUAL	
		Variación	Contribución
41280	Tubos, caños y perfiles huecos de acero	-2,20	-0,04
41221	Productos laminados planos de acero no aleado, sin otra elaboración que el laminado en frío	-4,17	-0,02
35270	Otros productos farmacéuticos para uso medicinal, de origen animal o humano	-2,09	-0,02
41211	Productos laminados planos de acero no aleado, sin otra elaboración que el laminado en caliente	-1,73	-0,01
41293	Accesorios para tubos y caños en hierro o acero, diferente al acero de fundición	-2,94	-0,01

Fuente: DANE - IPP

NOTA: La diferencia en la suma de las variables, obedece al sistema de aproximación en el nivel de dígitos trabajados en el índice

## 3.3 Índice de precios de Exportados \*

**Tabla 11.**  
Variación mensual Índice de Precios de Exportados y contribución mensual según secciones CIU 4.  
Noviembre 2015

CÓDIGO	DESCRIPTIVA	MENSUAL	
		Variación	Contribución
	<b>TOTAL EXPORTADOS</b>	<b>0,67</b>	
C	Industrias Manufactureras	1,31	0,63
A	Agricultura, Ganadería, Caza, Silvicultura y Pesca	2,05	0,11
B	Explotación De Minas Y Canteras	-0,14	-0,07

Fuente: DANE - IPP

**Tabla 12.**  
Principales contribuciones positivas por subclase CPC de Exportados.  
Noviembre 2015

CPC	Descripción	MENSUAL	
		Variación	Contribución
11010	Hulla, sin aglomerar	3,09	0,46
23811	Café trillado o verde	2,63	0,11
41114	Ferroníquel	7,30	0,10
01962	Flores y capullos cortados, para ramilletes, coronas, arreglos florales y artículos similares	2,10	0,07
33370	Otros Combustibles	3,11	0,06

Fuente: DANE - IPP

NOTA: La diferencia en la suma de las variables, obedece al sistema de aproximación en el nivel de dígitos trabajados en el índice

\* En la página web se encuentra la correlativa entre la CPC 1 y CPC 2; así como la correlativa CIU 3 y CIU 4, con el fin que el usuario cuente con las herramientas suficientes para realizar ejercicios de empalme o comparación con las series históricas publicadas a todos los niveles de desagregación.

**Tabla 13.**  
**Principales contribuciones negativas por subclase CPC de Exportados.**  
**Noviembre 2015**

CPC	Descripción	MENSUAL	
		Variación	Contribución
12010	Aceites de petróleo y aceites obtenidos de minerales bituminosos, crudos	-1,68	-0,53
41320	Oro (incluso oro platinado) en bruto, semilabrado o en polvo	-2,39	-0,17
29120	Otros cueros de bovinos o equinos, depilados	-2,24	-0,01
33330	Otros aceites livianos de petróleo y aceites ligeros obtenidos de minerales bituminosos (excepto los aceites crudos); preparados ligeros	-0,91	0,00
34240	Fosfatos de triamonio; sales y peroxisales de ácidos inorgánicos y metales n.c.p. (excepto el cloruro de amonio que se incluye en la subclase 34653)	-6,15	0,00

**Fuente: DANE - IPP**

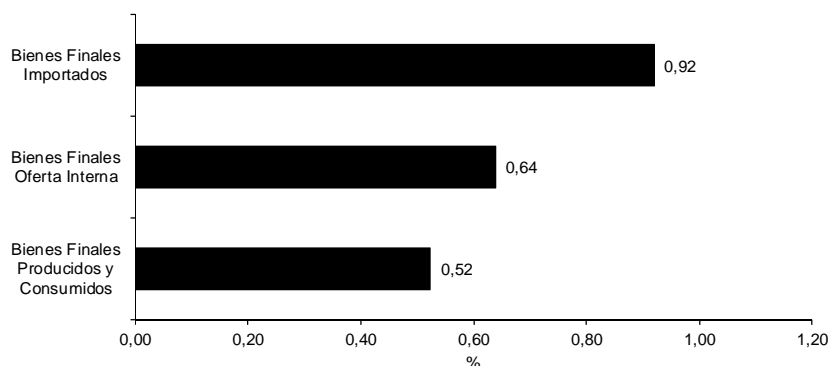


## 4. BIENES FINALES\*

### 4.1. Variación mensual

En el mes de noviembre, los precios de los bienes finales importados registraron un incremento de 0,92%, el IPP de los bienes finales de la oferta interna presentó un incremento de 0,64% y los precios de los bienes finales producidos y consumidos presentaron un incremento de 0,52%.

**Gráfico 3.**  
Variación mensual del IPP de los Bienes Finales.  
Noviembre 2015



Fuente: DANE - IPP

**Tabla 14.**  
Variación Mensual  
IPP -BIENES FINALES según secciones CIU 4.  
Noviembre 2015

SECCIONES CIU	Bienes Finales		
	Oferta Interna	Producidos y Consumidos	Importados
Agricultura, Ganadería, Caza, Silvicultura y Pesca	1,48	1,48	1,65
Explotación de Minas y Canteras	1,02	-2,23	3,96
Industrias Manufactureras	0,55	0,39	0,90

Fuente: DANE - IPP

NOTA: La diferencia en la suma de las variables, obedece al sistema de aproximación en el nivel de dígitos trabajados en el índice

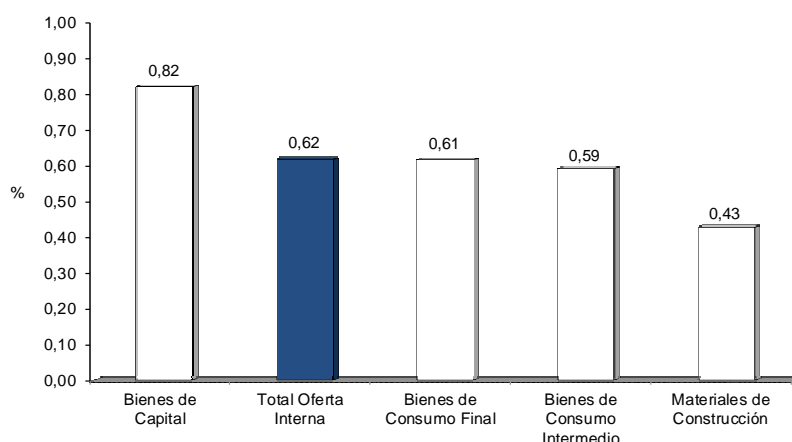
\* En la página web se encuentra la correlativa entre la CPC 1 y CPC 2; así como la correlativa CIU 3 y CIU 4, con el fin que el usuario cuente con las herramientas suficientes para realizar ejercicios de empalme o comparación con las series históricas publicadas a todos los niveles de desagregación.

## 5. CLASIFICACIÓN POR USO O DESTINO ECONÓMICO\*

### 5.1 Variación Mensual

Durante el mes de noviembre la mayor variación positiva se presentó en Bienes de Capital (0,82%), mientras que los Materiales de Construcción presentaron la menor variación positiva (0,43%).

**Gráfico 4.**  
**Variación mensual CUODE - TOTALES.**  
**Noviembre 2015**



Fuente: DANE - IPP

**Tabla 15.**  
**Variación Mensual**  
**CUODE, según secciones CIU 4.**  
**Noviembre 2015**

DESCRIPTIVA	Consumo Intermedio	Bienes de Capital	Consumo Final	Materiales de Construcción
<b>Totales por Destino Económico</b>	<b>0,59</b>	<b>0,82</b>	<b>0,61</b>	<b>0,43</b>
Agricultura, Ganadería, Caza, Silvicultura y Pesca	1,54	1,25	1,55	-0,17
Explotación de Minas y Canteras	-0,90	-2,23	**	3,96
Industrias Manufactureras	0,50	0,81	0,47	0,42

Fuente: DANE - IPP

NOTA: La diferencia en la suma de las variables, obedece al sistema de aproximación en el nivel de dígitos trabajados en el índice

\* En la página web se encuentra la correlativa entre la CPC 1 y CPC 2; así como la correlativa CIU 3 y CIU 4, con el fin que el usuario cuente con las herramientas suficientes para realizar ejercicios de empalme o comparación con las series históricas publicadas a todos los niveles de desagregación.

\*\* Para esta sección no aplica este tipo de productos

## FICHA METODOLÓGICA

CRITERIO	DESCRIPCIÓN
NOMBRE DE OPERACIÓN ESTADÍSTICA	ÍNDICE DE PRECIOS DEL PRODUCTOR
SIGLA DE LA OPERACIÓN ESTADÍSTICA	IPP
ANTECEDENTES	<p>El cálculo del IPP se inició en el año 1990 en el Banco de la República. Este indicador tenía como propósito general elaborar un conjunto de índices para medir los cambios en los precios de una canasta de bienes representativa de la oferta interna de la economía, en la primera etapa de comercialización.</p> <p>En 1999, se rediseñó el IPP con el fin de construir una familia de índices que permitieran hacerle seguimiento a la evolución de precios por el lado de la oferta. Se tomaron los balances oferta utilización de cuentas nacionales que incluyen el valor agregado de la economía con el objetivo de excluir la demanda intermedia que participa en el proceso productivo y reflejar una más cercana evolución de precios entre productores y consumidores.</p> <p>A partir del 2007 el DANE asume la elaboración del índice con el objetivo institucional de dar continuidad a las cifras realizando las mejoras y complementos técnicos requeridos.</p> <p>En el año 2015, se publica el rediseño del IPP que corresponde a la más reciente revisión del índice. Comprende: la publicación del índice de la Producción Nacional, actualización de las canastas y ponderaciones fijas, la inclusión en el cálculo de los ponderadores en el nivel flexible, mejoras en los métodos de imputación, actualización de las nomenclaturas CPC a la versión 2 y CIU a la versión 4 A.C e indexación de las ponderaciones.</p>

<b>OBJETIVO GENERAL</b>	Proporcionar una medición de la variación mensual promedio de los precios de una canasta de bienes representativa de la producción nacional.
<b>OBJETIVOS ESPECÍFICOS</b>	<ul style="list-style-type: none"> <li>• Elaborar un índice sobre la evolución de los precios para los bienes de la producción nacional.</li> <li>• Suministrar números índices para ejercicios técnicos de deflatación e indexación de valores monetarios, relacionados con la producción nacional.</li> </ul>
<b>ALCANCE TEMÁTICO</b>	Información sobre la evolución de precios de un conjunto de bienes representativos de la producción nacional.
<b>CONCEPTOS BÁSICOS</b>	<p><b>Índice:</b> Expresión numérica que acumula las variaciones porcentuales observadas.</p> <p><b>Variaciones porcentuales:</b> Crecimiento porcentual del índice, entre dos periodos de tiempo.</p> <p><b>Contribuciones porcentuales:</b> Aporte en puntos porcentuales de las variaciones individuales a la variación de un agregado.</p> <p><b>Participaciones porcentuales:</b> Porcentaje de explicación de la contribución de cada nivel jerárquico (sección, división, grupo, clase o subclase) en la variación mensual, año corrido y doce meses del índice total.</p>
<b>FUENTE DE DATOS (Tipo de operación)</b>	El IPP es una investigación de tipo no probabilístico. Las fuentes informantes son seleccionadas con relación a los productos que se incluyen en la canasta del índice, a su posibilidad de reportar la información y a la continuidad en la producción o comercialización de los artículos.
<b>VARIABLES</b>	<p><b>Variables de Clasificación:</b></p> <p>Según Actividad Económica: Sección, División, Grupo y Clase. Según Productos: Subclase.</p> <p><b>Variable de Análisis:</b> Precios de los bienes.</p> <p><b>Variable Calculada:</b> Índices tipo Laspeyres. Promedio Geométrico en los precios relativos y Promedio Aritmético Ponderado en los siguientes niveles de agregación.</p>

	<p><b>Diseño de indicadores:</b></p> <ul style="list-style-type: none"> <li>• ITRF= Índice de tasa de respuesta o cobertura por fuentes ITRF.</li> <li>• ITRR= Índice de tasa de respuesta o cobertura por registros ITRR.</li> <li>• INI= Índice de no imputación o estimación.</li> <li>• IDC1=Índice de Calidad1.</li> <li>• IDC2=Índice de Calidad2.</li> </ul>
<p><b>INDICADORES</b></p>	<p><b>Diseño de la operación estadística:</b></p> <p><b>Variación mensual (VM):</b> Es la relación del índice en el mes de referencia con el índice del mes anterior, menos 1 por 100.</p> $VM = \left( \left( \frac{\text{Índice mes referencia}}{\text{Índice mes anterior}} \right) - 1 \right) * 100$ <p><b>Variación año corrido (VAC):</b> Es la relación del índice en el mes de referencia con el índice del mes de diciembre del año anterior, menos 1 por 100.</p> $VAC = \left( \left( \frac{\text{Índice mes referencia}}{\text{Índice diciembre año anterior}} \right) - 1 \right) * 100$ <p><b>Variación doce meses:</b> Es la relación del índice en el mes de referencia con el índice del mismo mes del año anterior, menos 1 por 100.</p> $V12M = \left( \left( \frac{\text{Índice mes referencia}}{\text{Índice mismo mes año anterior}} \right) - 1 \right) * 100$ <p><b>Contribución:</b> Permite medir el aporte en puntos porcentuales de cada nivel jerárquico (subclase, clase, grupo, división, sección) a la variación mes, año corrido y doce meses del total del Índice de Precios del Productor.</p> <p><b>Contribución mensual :</b></p>

$$CM = \left( \frac{I_{a \text{ mes anterior}}}{\text{Índice TN mes anterior}} \right) * P_a * VM_a / 100$$

**Contribución año corrido:**

$$CAC = \left( \frac{I_{a \text{ diciembre año anterior}}}{\text{Índice TN diciembre anterior}} \right) * P_a * VAC_a / 100$$

**Contribución doce meses:**

$$C12M = \left( \frac{I_{a \text{ mismo mes año anterior}}}{\text{Índice TN mismo mes año anterior}} \right) * P_a * V12M_a / 100$$

**Participación:** Es el porcentaje de explicación de la contribución de cada nivel jerárquico (sección, división, grupo, clase o subclase) en la variación mensual, año corrido y doce meses del índice total.

**Participación Mensual (PM)**

$$PM = \left( \frac{CM \text{ nivel jerárquico}}{\text{Variación mensual TN}} \right) * 100$$

**Participación Año corrido (PAC)**

$$PAC = \left( \frac{CAC \text{ nivel jerárquico}}{\text{Variación año corrido TN}} \right) * 100$$

**Participación doce meses (P12M)**

$$P12M = \left( \frac{C12M \text{ nivel jerárquico}}{\text{Variación doce meses TN}} \right) * 100$$

**a:** Nivel jerárquico

**I<sub>a</sub>:** Índice del nivel jerárquico

**TN:** Total Nacional

**P<sub>a</sub>:** Ponderación del nivel jerárquico

**VM<sub>a</sub>:** Variación mensual del artículo

	<p>VAC<sub>a</sub>: Variación año corrido del artículo V12M<sub>a</sub>: Variación doce meses del artículo</p> <p><b>Diseño de indicadores:</b></p> <p><b>Indicador de Confiabilidad (ICFA):</b> Determina el nivel de calidad de los procesos productivos de la investigación.</p> <p><b>ICFA = (ITRF + ITRR + INI+IDC1+IDC2) / 5</b></p>
<b>PARÁMETROS A ESTIMAR O CALCULAR</b>	Promedio geométrico de la variación de los precios y promedio ponderado de números índices.
<b>NOMENCLATURAS Y CLASIFICACIONES</b>	El IPP utiliza la Clasificación Central de Productos - CPC- Versión 2.0. A.C, la Clasificación Internacional Industrial Uniforme - CIIU - rev. 4.0 A.C y la Clasificación según uso o destino económico - CUODE.
<b>UNIVERSO DE ESTUDIO</b>	Empresas establecidas en el territorio nacional y que son productoras y/o comercializadoras.
<b>POBLACIÓN OBJETIVO</b>	Empresas productoras y comercializadoras.
<b>UNIDADES ESTADÍSTICAS DE OBSERVACIÓN, MUESTREO Y ANÁLISIS</b>	<p>Unidad de observación y muestreo: Empresas productoras y comercializadoras.</p> <p>Unidad de Análisis: Los precios de los bienes representativos de la producción nacional.</p>
<b>MARCO ESTADÍSTICO</b>	Total Nacional.
<b>FUENTES DE INFORMACIÓN PRIMARIA Y/O SECUNDARIA</b>	<p>Fuentes de información:</p> <p>Más de 56 establecimientos para el sector agropecuario y pesca. Alrededor de 3200 empresas manufactureras.</p>
<b>DISEÑO MUESTRAL</b>	El diseño muestral del IPP es no probabilístico, se toman las fuentes informantes de directorios nacionales de empresas

	relacionadas con cada uno de los sectores económicos; adicionalmente, se examina si cumple con requisitos mínimos de representatividad de la fuente informante en el sector, la estabilidad en la información que reporta la fuente y el cubrimiento nacional.
<b>TAMAÑO DE MUESTRA</b>	Aproximadamente 3.200 fuentes y alrededor de 15.000 cotizaciones en promedio.
<b>PRECISIÓN REQUERIDA</b>	No Aplica.
<b>MANTENIMIENTO DE LA MUESTRA</b>	El proceso de mantenimiento de la muestra se realiza por medio de reportes mensuales enviados por el área de Diseño Muestrales, donde se calculan los tamaños de muestra en función de la variabilidad del promedio geométrico y con un error relativo del 5%.
<b>COBERTURA GEOGRÁFICA</b>	Total nacional.
<b>PERIODO DE REFERENCIA</b>	Mes actual.
<b>PERIODO DE RECOLECCIÓN</b>	Entre el 15 y el 30 de cada mes. Para productos del sector agrícola, pecuario y pesca la recolección es semanal.
<b>PERIODICIDAD DE LA RECOLECCIÓN</b>	Mensual.
<b>MÉTODO DE RECOLECCIÓN</b>	Medios Electrónicos. Auto diligenciamiento aplicativo web.
<b>DESAGREGACIÓN DE RESULTADOS</b>	Desagregación geográfica: Los resultados se entregan a un nivel consolidado nacional.  Desagregación temática:



	<p>Según Productos: (CPC Versión 2.0 A.C.).</p> <p>Según Actividad Económica (CIIU Revisión 4.0 A.C.): Sección, División, Grupo y Clase.</p>
<b>FRECUENCIA DE ENTREGA DE RESULTADOS</b>	Mensual, el cuarto día de cada mes siguiente al de referencia.
<b>AÑOS Y PERIODOS DISPONIBLES</b>	<p><b>Macrodatos:</b> Serie empalmada del índice de Precios de la Producción Nacional (Total y Secciones), índice de precios de la Oferta Interna (Total y Secciones), Producidos y Consumidos, Importados y Exportados (Total), a partir de Junio de 1999 hasta la fecha. Por clasificación CUODE, Índices Totales de los Bienes de Consumo Final, Bienes de Capital, Bienes de Consumo Intermedio y Materiales de Construcción, se publica la serie a partir de Enero de 2001 hasta la fecha.</p> <p><b>Microdatos anonimizados:</b> N.A.</p> <p><b>Metadato:</b> Metodología Índice de Precios al Productor – IPP y Ficha metodológica.</p> <p><a href="http://www.dane.gov.co/files/investigaciones/boletines/ipp/Ficha_IPP.pdf">http://www.dane.gov.co/files/investigaciones/boletines/ipp/Ficha_IPP.pdf</a></p>
<b>MEDIOS DE DIFUSIÓN</b>	La información se difunde por medio de Boletines de Prensa, Comunicado de Prensa, Anexos y Presentación; los cuales se publican en la página oficial del DANE. Adicionalmente, las series históricas de índices, variaciones mensuales, año corrido y doce meses, contribuciones y participaciones se publican en las consultas dinámicas de la página.

## GLOSARIO<sup>1</sup>

---

**Bien de capital:** Cualquier activo tangible que una organización utiliza para producir bienes o servicios, los bienes de capital pueden incluir edificios de oficinas, equipo y maquinaria. Los bienes de consumo son el resultado final de este proceso de producción.

**Bien de consumo:** Bien o servicio comprado y utilizado directamente por el usuario final, que no necesita de ninguna transformación productiva.

**Bien intermedio:** Son los bienes y servicios (diferentes a los activos fijos) que se utilizan como insumos en los procesos de producción de un establecimiento. Este tipo de productos se producen en otros sectores económicos o son importados. Además, podrían ser transformados o consumidos completamente durante el proceso de producción. La tierra, el trabajo y el capital son insumos primarios y no se incluyen entre los insumos intermedios. También llamados "productos intermedios".

**Boletín de prensa:** es un documento oficial que contiene la información principal acerca de la investigación.

**Canasta básica:** Conjunto representativo de bienes y servicios a los cuales la oficina de estadística le hace seguimiento de precios.

**Índice Agregado Elemental:** "Un índice agregado elemental es un índice de precios para un agregado elemental que se compone solo de datos de precios".

**Índice de precios del productor (IPP):** Este índice mide la variación mensual promedio de los precios de una canasta de bienes representativa de la producción nacional en su primera etapa de comercialización.

**Índice de precios Laspeyres:** Un índice de precios se define como un índice de ponderación fija o de canasta fija que utiliza la canasta de bienes y servicios del período base. El período de base sirve como el período de referencia de las ponderaciones y el período de referencia de los precios.

---

<sup>1</sup> Las definiciones empleadas se tomaron de varias fuentes. Entre ellas están: Manual del Índice de Precios del Productor, teoría y práctica. (2004). Fondo Monetario Internacional. Washington D.C. También se empleó: Metodología del Índice de Precios al Consumidor. (1998). DANE. Colombia.

**Ítem:** un bien o servicio individual en la muestra de productos seleccionados para seguimiento de precios.

**Número índice:** Un número de índice es "una cantidad que muestra los cambios de una magnitud en el tiempo o en el espacio. Las características importantes en la construcción de un número de índice son su cobertura, período de base, sistema de ponderación y el método de promedio de observaciones."

**Periodicidad de la recolección:** Frecuencia de la recolección.

**Unidad base:** Es la unidad que se utiliza como una medida estándar de las cantidades asociadas con el precio observado, cuando la equivalencia de dicho precio no se corresponde con esta unidad. Esta conversión de precios es necesaria, ya que los precios sólo pueden compararse cuando se expresan en la misma unidad de peso, volumen o cantidad (en unidades).

**Variación anual:** Porcentaje de cambio calculado entre el período de referencia (t) y el mismo período del año previo (año t).

**Variación año corrido:** Porcentaje de cambio calculado entre el período transcurrido en el año actual y el mes de diciembre del año previo.

**Variación mensual:** Corresponde al cambio en el índice del mes actual comparado con el mes previo. Cuyas tasas se expresan como:  $((Mt/Mt-1)-1) * 100$ .

*Si requiere información adicional, contáctenos a través del correo  
[contacto@dane.gov.co](mailto:contacto@dane.gov.co).*

*Departamento Administrativo Nacional de Estadística (DANE)  
Bogotá, D.C. – Colombia*

[www.dane.gov.co](http://www.dane.gov.co)