

# Informe mensual de estadísticas del mercado de contado peso-dólar y del mercado de derivados

Enero de 2022

Banco de la República

Febrero de 2022

# Contenido

<b>1</b>	<b>Mercado de contado peso-dólar</b>	<b>2</b>
<b>2</b>	<b>Mercado de Derivados</b>	<b>6</b>
2.1	Mercado de <i>forwards</i> y <i>swaps</i> peso-dólar . . . . .	6
2.1.1	Tamaño y estructura del mercado . . . . .	6
2.1.2	Plazos negociados . . . . .	7
2.1.3	Devaluación implícita, teórica y sus componentes . . . . .	8
2.1.4	Vencimientos . . . . .	10
2.1.5	Saldos . . . . .	11
2.2	Mercado <i>forward</i> otras monedas . . . . .	14
2.3	Mercado de opciones peso-dólar . . . . .	14
2.4	<i>Swaps</i> de tasa de interés peso-dólar y tasa de interés otras monedas . . . . .	15
2.5	Operaciones de <i>Non-Delivery Forward</i> sobre TES . . . . .	18
<b>3</b>	<b>Mercado de operaciones a futuro de los residentes</b>	<b>20</b>
3.1	Operaciones <i>forward</i> peso-dólar entre residentes y agentes <i>offshore</i> . . . . .	20
3.2	Operaciones sobre Precios de Productos Básicos . . . . .	20
<b>A</b>	<b>Apéndice</b>	<b>25</b>
A.1	Plazos negociados en el mercado de <i>forwards</i> y <i>swaps</i> peso-dólar . . . . .	25

En este documento se presenta un resumen del comportamiento del mercado de contado peso-dólar y del mercado de derivados. En la primera parte se presenta la evolución de la tasa de cambio y los montos transados en el mercado de contado peso-dólar. En la segunda parte se presentan algunas estadísticas sobre las operaciones de derivados sobre divisas y tasas de interés realizadas por los Intermediarios del Mercado Cambiario (IMC). Finalmente, en la tercera parte se realiza un análisis sobre las operaciones de derivados realizadas por los demás residentes, distintos de IMC.<sup>1</sup>

## 1 Mercado de contado peso-dólar

La tasa representativa de mercado (TRM) disminuyó COP 41,08 durante el mes de enero de 2022 al pasar de COP 4.023,68 a COP 3.982,60 (Gráfico 1). Esto representa una apreciación mensual de 1,02%, mientras que para el mes de diciembre de 2021 se observó una depreciación mensual de 0,32%. Además, como muestra el Gráfico 2, el día 05 de enero de 2022 se registró la máxima dispersión de la tasa de cambio (COP 49,5). El Cuadro 1 presenta la depreciación de la tasa de cambio de los meses de diciembre y enero. En esta se muestra que las depreciaciones mensual y mes anualizada de enero, al igual que las de año corrido y año completo, fueron menores a las de diciembre.

Cuadro 1: Depreciación de la tasa de cambio

	Diciembre	Enero
Mensual	0,32%	-1,02%
Mes anualizada	3,87%	-11,59%
Año corrido	15,55%	-1,02%
Año completo	15,55%	11,08%

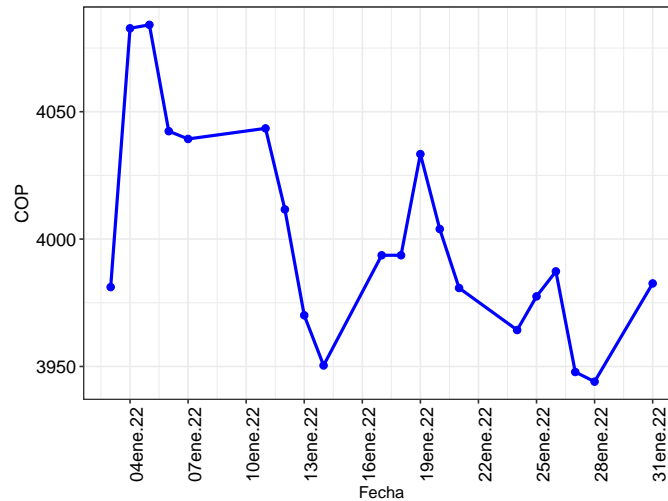
Fuente: Sistemas de Negociación y Registro de divisas. Cálculos BanRep.

Nota: Depreciación mes anualizada =  $\left(\left[1 + dep.mes\right]^{12} - 1\right)$ , donde *dep.mes* corresponde a la depreciación mensual.

El monto promedio diario negociado en el mercado interbancario fue USD 1.058,36 millones (Gráfico 3), mientras que entre IMC y Clientes fue de USD 377,56 millones (Gráfico 4).

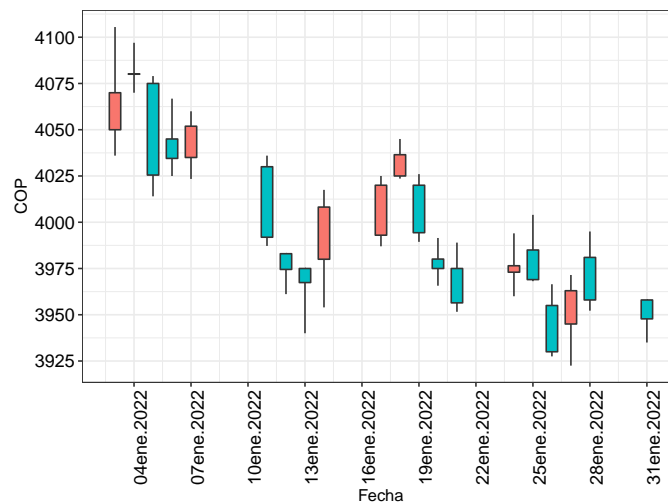
<sup>1</sup>Cifras de derivados en este reporte se presentan de acuerdo con la información financiera recibida de los Sistemas de Negociación y Registro de Divisas (SNR) y de las operaciones de derivados entre residentes (distintos de entidades vigiladas por la Superintendencia Financiera de Colombia) y no residentes, reportadas al Banco de la República de acuerdo con las circulares reglamentarias externas (CRE) DOAM 317 y la CRE DOAM 144. Las cifras son provisionales y corresponden al mes de enero de 2022 a menos que se indique otra fecha.

Gráfico 1: Tasa de cambio registrada durante el mes



Nota: Este gráfico presenta la TRM para el mes de enero de 2022.

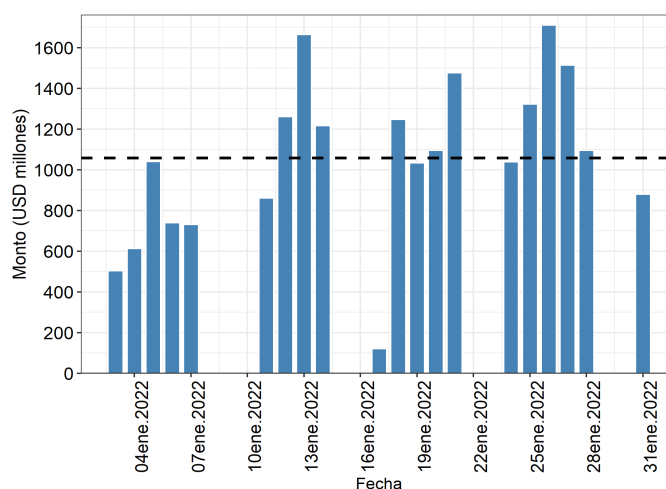
Gráfico 2: Gráfica de velas para la TRM durante el mes



Nota: Se presenta el gráfico de velas de las tasas de apertura y cierre de la TRM para el mes correspondiente. La barra indica la variación desde la tasa de apertura a la tasa de cierre. La línea vertical que cruza la barra, indica la tasa máxima y la tasa mínima registradas para la fecha correspondiente. Cuando es roja indica que la tasa de cierre fue mayor a la tasa de apertura, mientras que cuando es verde indica que la tasa de cierre es menor a la tasa de apertura.

El día 26 de enero de 2022 se registró el mayor monto negociado durante el mes (USD 1.711,38 millones) entre IMC, mientras que entre IMC y Clientes el mayor montó se presentó el 21 de enero de 2022 (USD 641,88 millones).

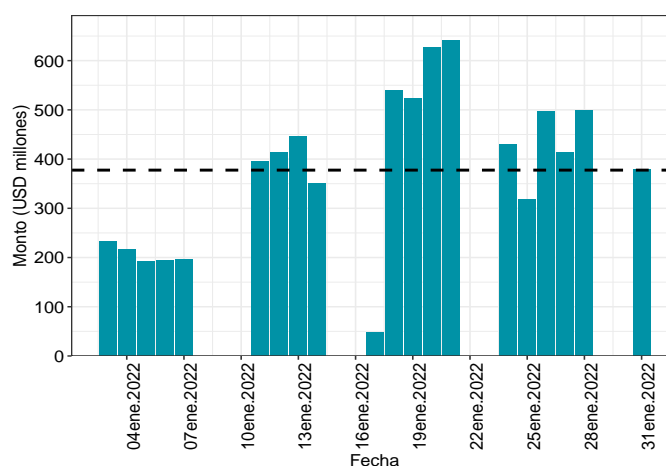
Gráfico 3: Montos negociados en el mercado de contado entre IMC



Fuente: Sistemas de Negociación y Registro de divisas. Cálculos: Banco de la República (BanRep).

Nota: Este gráfico presenta los montos negociados en el mercado de contado entre IMC para el mes de enero de 2022 en millones de dólares de Estados Unidos. La línea punteada horizontal representa el promedio mensual de montos negociados.

Gráfico 4: Montos negociados en el mercado de contado entre IMC-Clientes



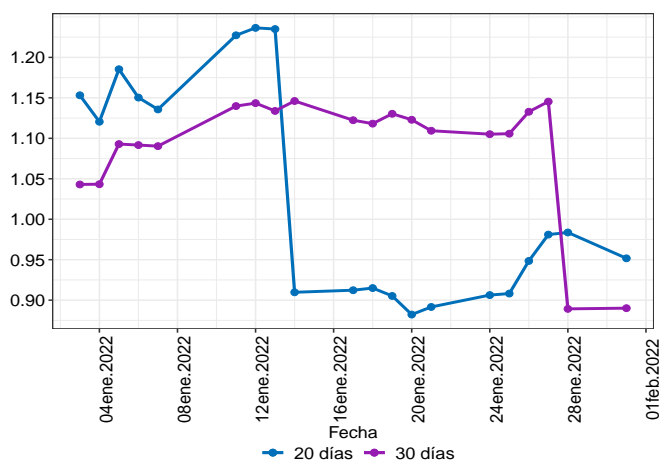
Fuente: Sistemas de Negociación y Registro de divisas. Cálculos: Banco de la República (BanRep).

Nota: Este gráfico presenta los montos negociados en el mercado de contado entre IMC y Clientes durante el mes en millones de dólares de Estados Unidos. Incluye operaciones realizadas en el mercado de contado y aquellas que tienen como origen un derivado. No incluye operaciones FIX ni Next day. La línea punteada horizontal representa el promedio mensual de montos negociados.

Como se puede apreciar en el Gráfico 5, la volatilidad durante los primeros días del mes fue mayor a la volatilidad del año completo. En detalle, el indicador de 20 días tuvo un valor superior a uno hasta el 13 de enero, mientras que el de 30 días lo tuvo hasta el 27 de enero. Ambos indicadores cerraron el mes con un valor menor a uno. Por otro lado, la volatilidad condicional de la tasa de cambio (Gráfico 6) muestra que esta incrementó

fuertemente los primeros días hábiles del mes, posteriormente tomo una tendencia a la baja. Así, en promedio la volatilidad durante enero de 2022 fue mayor a la de diciembre de 2021

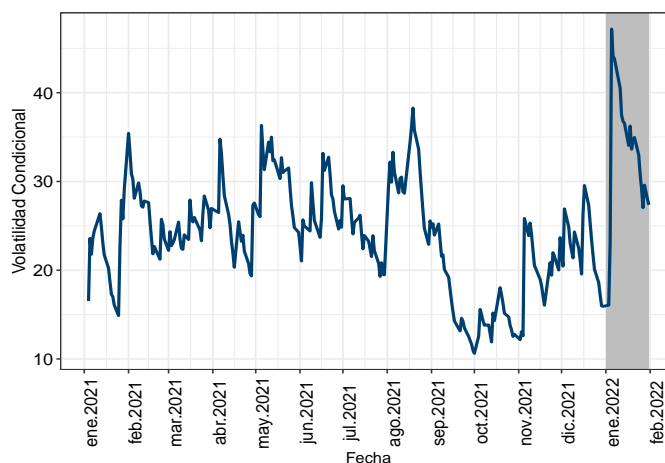
Gráfico 5: Indicador de volatilidad de la tasa de cambio



Fuente: Sistemas de Negociación y Registro de divisas. Cálculos: Banco de la República (BanRep).

Nota: En este gráfico se presenta el indicador de volatilidad de la tasa de cambio, el cual se calcula con la tasa de cambio de cierre. Este se obtiene al dividir la desviación estándar de la variación porcentual diaria para los últimos 20 y 30 días sobre la desviación estándar de la variación porcentual diaria para el año completo. Si el indicador es mayor a uno la volatilidad del período es mayor a la volatilidad año completo. Si, por el contrario, es menor que uno, la volatilidad del período es menor a la del año completo. Cuando el indicador es igual a uno, la volatilidad del período es igual a la volatilidad año completo.

Gráfico 6: Volatilidad condicional de la tasa de cambio



Fuente: Sistemas de Negociación y Registro de divisas. Cálculos: Banco de la República (BanRep).

Nota: Este gráfico presenta la volatilidad condicional de la tasa de cambio estimada usando un modelo GARCH (1, 1) con datos desde el 13 de diciembre de 1995 hasta el 31 de enero de 2022.

## 2 Mercado de Derivados

### 2.1 Mercado de *forwards* y *swaps* peso-dólar

#### 2.1.1 Tamaño y estructura del mercado

El monto pactado en el mercado *forward* aumentó 14,88% al pasar de USD 56.365,69 millones en el mes de diciembre de 2021 a USD 64.752,34 millones en el mes de enero de 2022.<sup>2</sup> Por su parte, el número de operaciones mensuales aumentó de 20.873 a 25.555, el monto promedio diario aumentó de USD 2.684,08 millones a USD 3.237,62 millones, y el número de operaciones promedio aumentó de 994 a 1.278 operaciones por día.<sup>3</sup>

Cuadro 2: Montos pactados y vencidos en operaciones *forward*

Sector	Pactados		Vencidos		Neto	
	Compras	Ventas	Compras	Ventas	Compras	Ventas
IMC	38.082,04	39.762,91	32.907,72	34.689,94	5.174,31	5.072,97
Fondos de Pensiones y Cesantías	3.050,91	3.602,08	3.030,45	3.145,54	20,47	456,54
Fiduciarias	99,21	468,84	71,87	556,31	27,34	-87,46
Banco de la República	0,00	0,00	0,00	0,00	0,00	0,00
Intragrupo	6.488,01	7.351,35	7.854,88	7.511,37	-1.366,88	-160,02
Off Shore	13.468,70	11.848,20	10.273,26	8.758,32	3.195,44	3.089,88
Resto del sector real	3.563,47	1.718,96	2.414,06	1.890,78	1.149,41	-171,82
Total	64.752,34	64.752,34	56.552,25	56.552,25	8.200,09	8.200,09

Cifras en USD millones.

Fuente: Sistemas de Negociación y Registro de divisas. Cálculos BanRep.

Nota: La fila de IMC corresponde a las operaciones entre IMC y de estos contra otros agentes del mercado. Para los demás sectores, los montos corresponden a las operaciones contra IMC. El sector intragrupo corresponde a las operaciones entre una entidad local y sus filiales (casas matrices y filiales) en el exterior, y el *offshore* corresponde al resto de operaciones de agentes del exterior.

Los IMC aumentaron sus compras a futuro en 16,90% y sus ventas a futuro en un 13,64%, en tanto que, en conjunto, el sector real, los fondos de pensiones y bancos extranjeros aumentaron sus compras pactadas en 16,91% y sus ventas en 12,12%.

En enero de 2022 los IMC pactaron en neto ventas de divisas a futuro por un valor de USD 1.680,87 millones (Cuadro 2 - columna Pactados), frente a las ventas netas efectuadas en el mes anterior (USD 2.413,51 millones). En particular, los bancos pactaron ventas netas de divisas a futuro por USD 1.495,88 millones, las corporaciones financieras pactaron

<sup>2</sup>En adelante, en *forward* se incluyen las operaciones *forward* peso-dólar y el flujo a futuro de las operaciones *swap* peso-dólar.

<sup>3</sup>Promedios calculados teniendo en cuenta el número de días hábiles de cada mes. Los montos incluyen operaciones *forward* peso-dólar y el flujo a futuro de las operaciones *swap* peso-dólar.

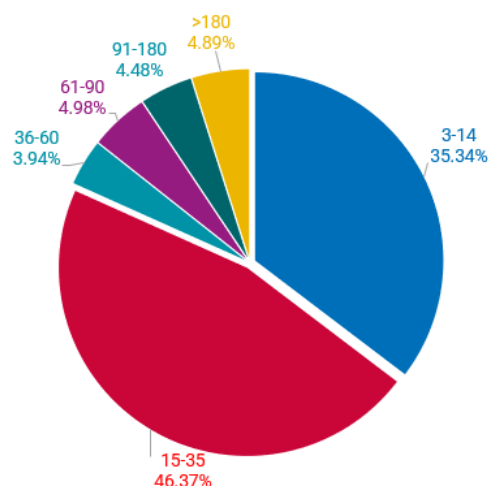
ventas netas por USD 15,93 millones, las compañías de financiamiento ventas netas por USD 29,14 millones y las comisionistas de bolsa pactaron ventas netas por USD 202,54 millones.

En cuanto a los vencimientos, en el mes de enero de 2022 se vencieron contratos *forward* por un monto de USD 56.552,25 millones. Los IMC tuvieron salidas netas por vencimientos por un monto de USD 1.782,22 millones. De igual forma, los fondos de pensiones y las fiduciarias presentaron egresos de USD 115,09 millones y USD 484.44 millones, respectivamente. Así, se tiene que los sectores intragrupo, *offshore* y resto del sector real tuvieron ingresos de vencimientos por montos iguales a USD 343,51 millones, USD 1.514,94 millones, y USD 523,28 millones, respectivamente.

### 2.1.2 Plazos negociados

La distribución de los contratos *forward* se presenta en el Cuadro 8 del Apéndice A.1. Las negociaciones con plazos inferiores a 36 días representan el 81,71% del monto total pactado. La distribución del monto promedio transado por plazo para los meses de diciembre de 2021 y enero de 2022 se presenta en el Cuadro 3, y la distribución del monto pactado en enero de 2022 según plazos en el Gráfico 7.

Gráfico 7: Participación de montos pactados por plazos



Fuente: Sistemas de Negociación y Registro de divisas. Cálculos: Banco de la República (BanRep).

Nota: Este gráfico de pastel presenta la distribución de los montos pactados por plazos para el mes de enero. Los colores azul, rojo, azul aguamarina, violeta, verde y amarillo, corresponden a los plazos de 3 a 14, 15 a 35, 36 a 60, 61 a 90, 91 a 180 y mayores a 180 días, respectivamente.



Cuadro 3: Monto promedio por  
operación para cada plazo

Plazo (Días)	Diciembre	Enero
3-14	5,52	5,78
15-35	4,11	4,48
36-60	1,06	0,63
61-90	1,41	0,83
91-180	1,50	0,79
>180	1,95	2,63

Fuente: Sistemas de Negociación y Registro de divisas. Cálculos BanRep.

### 2.1.3 Devaluación implícita, teórica y sus componentes

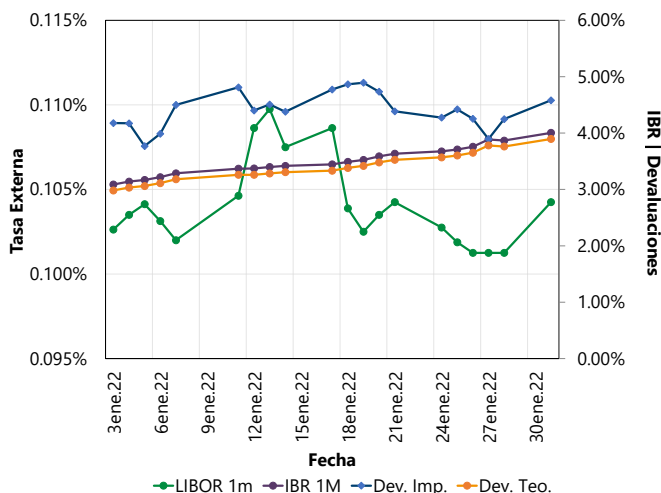
En el mes de enero de 2022 la IBR (1 mes) pasó de niveles de 3,08% Efectivo Anual (E.A.) a comienzos del mes, a 4,00% E.A. en la última semana (Gráfico 8). Durante el mes, el diferencial entre la tasa de interés interna y la tasa de interés externa a 30 días (IBR - Libor) osciló entre 2,98% y 3,90%. Su promedio, 3,39%, se ubicó 53 puntos básicos por encima del promedio del mes anterior (2,85%), y fue menor que el promedio ponderado por monto de la devaluación implícita anualizada de los contratos *forward* (4,36%). Además, La devaluación implícita a un mes osciló entre 3,77% y 4,89%, teniendo un promedio de 4,40%.<sup>4</sup>

El promedio de devaluación implícita ponderado por monto durante el mes de enero de 2022 es de 4.36%, 29 puntos básicos por encima del observado para el mes anterior (4.07%).<sup>5</sup> En el Cuadro 4 se presentan tanto el promedio simple como el promedio ponderado por monto de la devaluación implícita anualizada de los contratos *forward* para cada uno de los rangos de negociación.

<sup>4</sup>Devaluación implícita anualizada =  $\left[ \frac{\text{Tasa pactada del contrato } forward}{\text{Tasa contado del día en que se pacta el contrato}} \right]^{(365/\text{plazo en días del contrato } forward)} - 1$ .

<sup>5</sup>Para el cálculo de la devaluación implícita se excluyeron las operaciones entre los IMC y sus filiales y casas matrices del exterior.

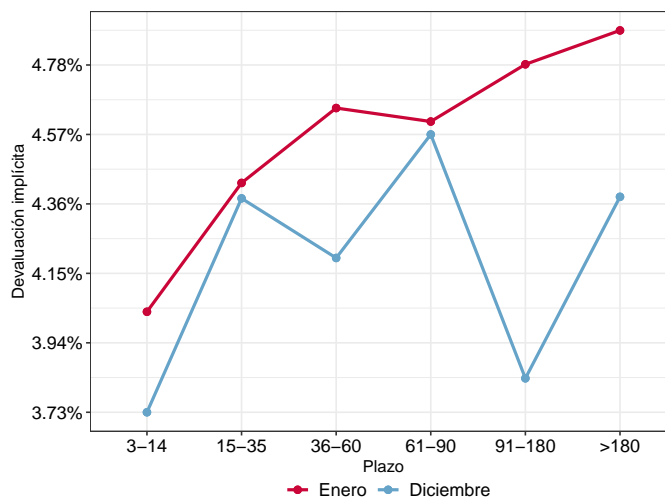
Gráfico 8: Evolución tasas de interés y las devaluaciones implícita y teórica



Fuente: Sistemas de Negociación y Registro de divisas. Cálculos: BanRep.

Nota: Este gráfico presenta el comportamiento de las tasas de interés interna (IBR a un mes) y externa (LIBOR a un mes), además de las devaluaciones implícita y teórica para el mes de enero. La línea verde corresponde a la tasa externa (LIBOR a un mes – eje izq.). La línea morada corresponde a la tasa local (IBR a un mes – eje der.). Las líneas azul y amarilla corresponden a las devaluaciones implícitas y teóricas a un mes (eje der.). Devaluación Teórica =  $[(1 + IBR1mes)/(1 + LIBOR1mes)] - 1$ .

Gráfico 9: Devaluación implícita Diciembre - Noviembre



Fuente: Sistemas de Negociación y Registro de divisas. Cálculos: Banco de la República (BanRep).

Nota: Este gráfico presenta la devaluación implícita anualizada para los meses de diciembre (línea azul) y enero (línea roja).

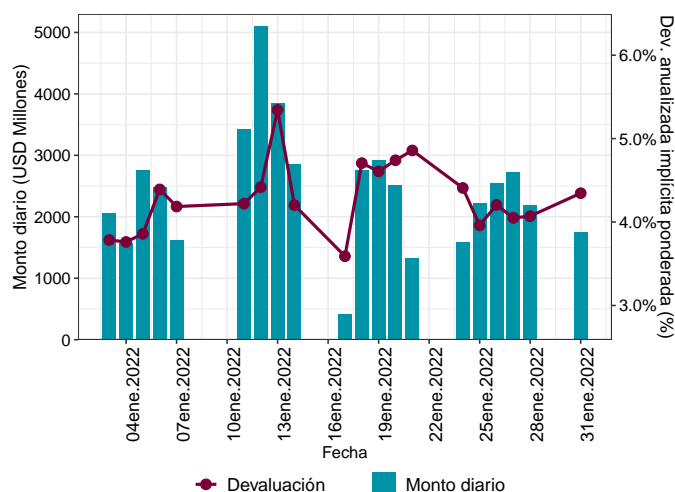
Cuadro 4: Devaluación implícita anualizada según plazo

Plazo (Días)	Dev. Promedio Simple	Dev. Promedio Ponderado
3-14	4,52%	4,04%
15-35	4,73%	4,43%
36-60	4,81%	4,65%
61-90	4,79%	4,61%
91-180	4,87%	4,79%
>180	5,06%	4,89%
TOTAL	4,76%	4,36%

Fuente: Sistemas de Negociación y Registro de divisas. Cálculos BanRep.

Como se puede observar en el Gráfico 9 la devaluación promedio ponderada por monto total para el mes de enero de 2022 (4,36%) es superior a la devaluación promedio ponderada por monto para los rangos 3 – 14 y menor para el resto de plazos. En el Gráfico 10 se presenta la devaluación implícita anualizada de los contratos *forwards* pactados y los montos negociados durante el mes.

Gráfico 10: Devaluación implícita anualizada de los *forward*



Fuente: Sistemas de Negociación y Registro de divisas. Cálculos: Banco de la República (BanRep).

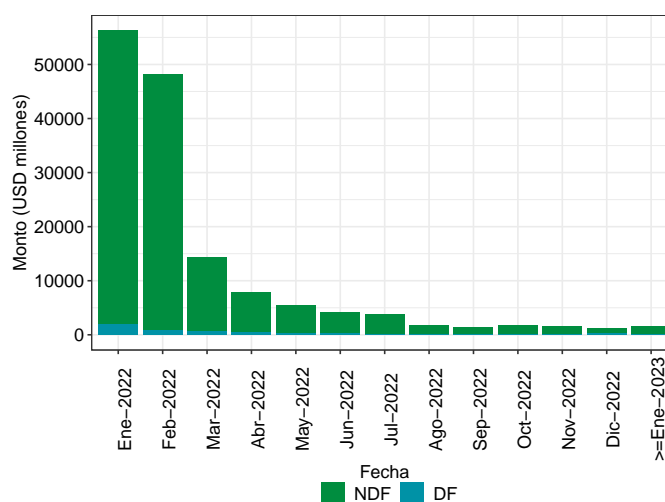
Nota: Este gráfico presenta la devaluación implícita anualizada diaria (línea roja), además de los montos negociados en el día para el mes de enero de 2022.

### 2.1.4 Vencimientos

Al 31 de enero de 2022 los contratos forward vigentes ascendían a USD 149.634,23 millones, los cuales corresponden, principalmente, a contratos de los IMC. Los gráficos 11 y

12 presentan los vencimientos dentro del siguiente año, los que en su mayoría corresponden al mes de febrero de 2022. El primero muestra los vencimientos según modalidad de cumplimiento, mientras que el último los desagrega según el sector. El Gráfico 11 muestra que los mayores vencimientos a futuro son de la modalidad *non-delivery*, representando un monto de USD 144.530,60 millones, mientras que el monto de los vencimientos futuros de contratos *delivery* asciende a un valor de USD 5.103,63 millones.<sup>6</sup>

Gráfico 11: Flujos de vencimientos de contratos *forwards* según modalidad de cumplimiento



Fuente: Sistemas de Negociación y Registro de divisas. Cálculos: Banco de la República (BanRep).

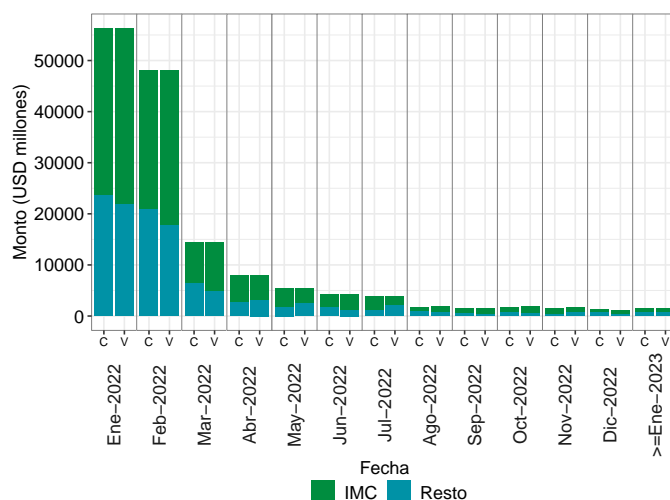
Nota: Este gráfico de barras acumuladas presenta los flujos de vencimientos durante el siguiente año corrido. La parte verde de las barras corresponde a los vencimientos *Non-Delivery*, mientras que la azul pertenece a los vencimientos de contratos con cumplimiento *delivery*.

### 2.1.5 Saldos

A continuación, se presentan los saldos de contratos *forwards* de compras y ventas de los IMC con sus diferentes contrapartes, clasificadas como fondos de pensiones y cesantías (FPC) (Gráfico 13), agentes *offshore* e intragrupo (casas matrices y filiales del exterior) (Gráfico 14), y el resto de agentes (Gráfico 15). Cabe destacar que el saldo neto de compra de los IMC a los FPC, alcanzó un máximo mensual el 27 de enero de 2022 (USD 9.167,80 millones) y finalizó el mes con un monto igual a USD 9.026,90 millones. El saldo neto de venta de los IMC al *offshore* e intragrupo, alcanzó un máximo histórico el 15 de enero de 2022 con un monto de USD 12.965,82 millones, este se redujo durante la segunda quincena del mes y cerró con un valor igual a USD 10.165,22 millones.

<sup>6</sup>En los contratos *Non-Delivery Forward* (NDF), al vencimiento no se realiza entrega del activo, sino una liquidación por diferencias (entre el precio pactado y el precio del subyacente en la fecha de vencimiento).

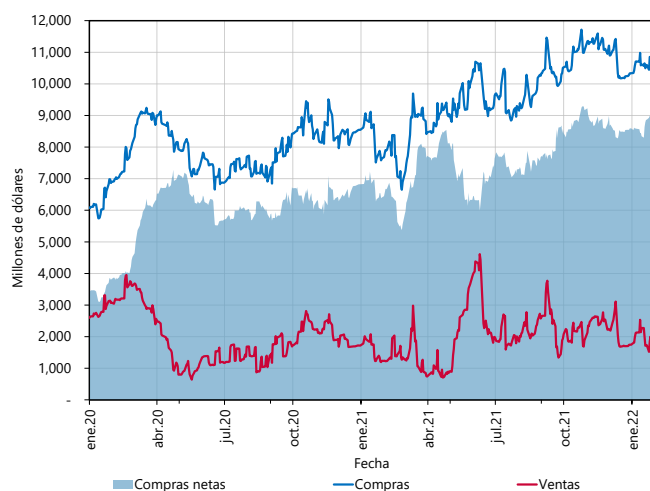
Gráfico 12: Flujos de vencimientos de contratos *forwards* según sector



Fuente: Sistemas de Negociación y Registro de divisas. Cálculos: Banco de la República (BanRep).

Nota: Este gráfico de barras acumuladas presenta los flujos de vencimientos según el sector y tipo de transacción (compras o ventas) durante el siguiente año corrido. La parte verde de las barras corresponde a los vencimientos de los IMC, mientras que la azul pertenece a los vencimientos de contratos del resto de sectores distintos a IMC.

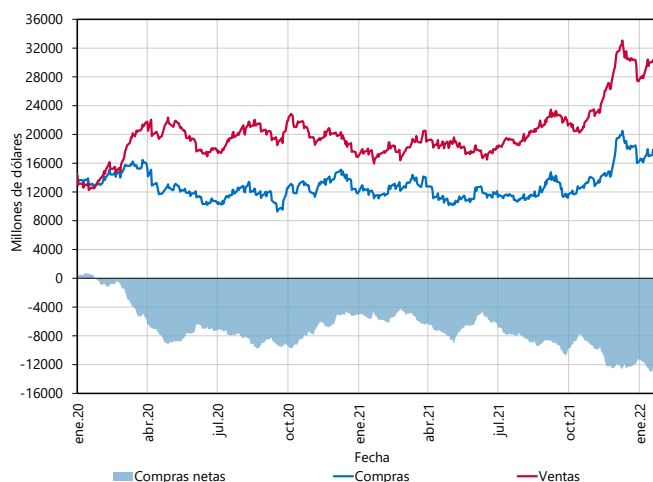
Gráfico 13: Saldos de compra y venta de contratos *forward* de los IMC a los fondos de pensiones y cesantías



Fuente: Sistemas de Negociación y Registro de divisas. Cálculos: BanRep.

Nota: Este gráfico presenta los saldos de compra y venta de contratos *forward* de los IMC con los FPC durante los dos años previos. La línea azul corresponde a los saldos de compras y la línea roja a los saldos de ventas. Por su parte el área azul corresponde a los saldos de compras netas realizadas por los IMC. A partir de diciembre de 2020 se incorpora la información reportada por los Sistemas de Negociación y Registro de Operaciones sobre divisas al Banco de la República.

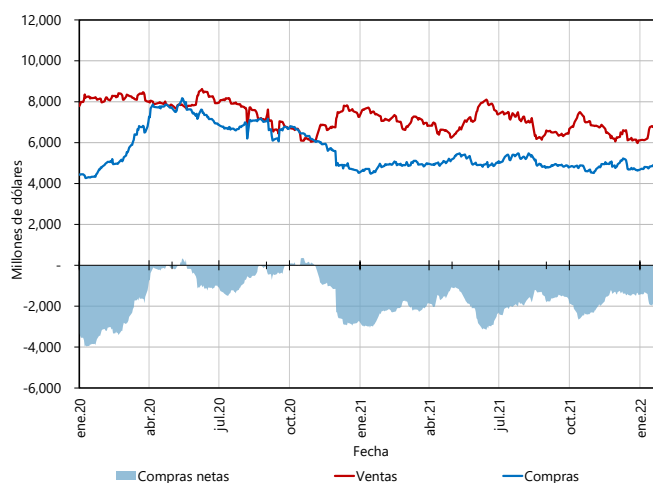
Gráfico 14: Saldos de compra y venta de contratos *forward* de los IMC al *offshore* e intragrupo



Fuente: Sistemas de Negociación y Registro de divisas. Cálculos: BanRep.

Nota: Este gráfico presenta los saldos de compra y venta de contratos *forward* de los IMC con los sectores *offshore* e intragrupo durante los dos años previos. La línea azul corresponde a los saldos de compras y la línea roja a los saldos de ventas. Por su parte el área azul corresponde a los saldos de compras netas realizadas por los IMC. A partir de diciembre de 2020 se incorpora la información reportada por los Sistemas de Negociación y Registro de Operaciones sobre divisas al Banco de la República.

Gráfico 15: Saldos de compra y venta de contratos *forward* de los IMC al resto de agentes



Fuente: Sistemas de Negociación y Registro de divisas. Cálculos: BanRep.

Nota: Este gráfico presenta los saldos de compra y venta de contratos *forward* de los IMC con el resto de agentes durante los dos años previos. La línea azul corresponde a los saldos de compras y la línea roja a los saldos de ventas. Por su parte el área azul corresponde a los saldos de compras netas realizadas por los IMC. A partir de diciembre de 2020 se incorpora la información reportada por los Sistemas de Negociación y Registro de Operaciones sobre divisas al Banco de la República.

## 2.2 Mercado *forward* otras monedas

El Cuadro 5 contiene los montos negociados en el mes de operaciones *forward* de monedas diferentes al dólar americano. La información se presenta discriminando por pares de monedas y por contraparte.

Cuadro 5: Montos negociados en *forward* otras monedas durante enero de 2022

Moneda1/Moneda2	Offshore		Resto		Total	
	Compras	Ventas	Compras	Ventas	Compras	Ventas
EUR COP	0,00	0,00	14,81	8,44	14,81	8,44
USD EUR	83,10	77,39	24,30	57,21	107,40	134,60
USD AUD	8,29	8,29	0,00	0,00	8,29	8,29
USD JPY	4,02	35,99	19,81	1,79	23,83	37,78
USD GBP	8,27	23,67	3,30	0,68	11,57	24,35
USD CLP	3,60	2,00	0,00	0,00	3,60	2,00
USD BRL	2,90	1,10	0,00	0,00	2,90	1,10
USD CAD	6,11	17,91	0,00	0,00	6,11	17,91
USD CHF	0,70	8,77	0,00	0,00	0,70	8,77
USD MXN	8,19	27,03	12,81	11,25	21,00	38,28
USD SEK	220,43	0,00	0,00	0,00	220,43	0,00
GBP COP	0,00	0,00	0,87	0,93	0,87	0,93

Montos en millones de moneda 1.

Fuente: Sistemas de Negociación y Registro de divisas. Cálculos: BanRep.

Nota: A partir de diciembre de 2020 se incorpora la información reportada por los Sistemas de Negociación y Registro de Operaciones sobre divisas al Banco de la República.

## 2.3 Mercado de opciones peso-dólar

El Cuadro 6 contiene los montos negociados de opciones peso-dólar en el mes de enero por los IMC y el sector real. En el Gráfico 16, se muestran los montos mensuales negociados dos años atrás. En detalle, se tiene que las operaciones *Put* pasaron de registrar un monto de USD 139,50 millones en el mes de diciembre de 2021 a USD 280,33 millones en enero de 2022. Por su parte, las opciones *Call* aumentaron su monto en USD 264,84 millones entre estos dos meses.

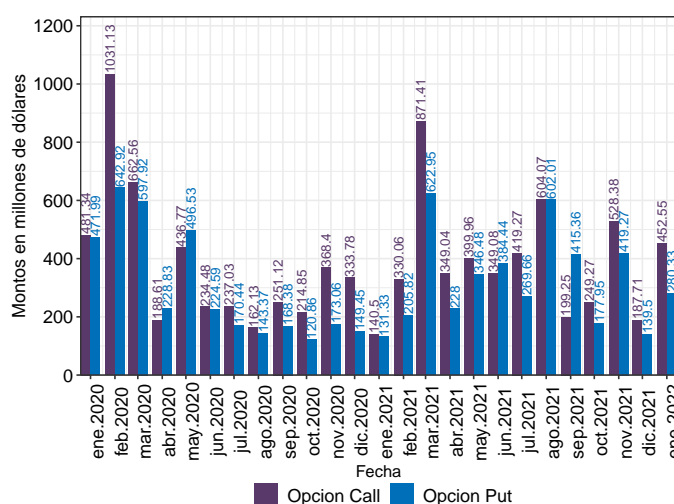
Cuadro 6: Montos negociados en opciones peso-dólar

Sector	Call		Put	
	Compras	Ventas	Compras	Ventas
IMC	234,72	237,82	206,21	99,12
Sector Real	217,82	214,72	74,12	181,21
<b>Total</b>	<b>452,54</b>	<b>452,54</b>	<b>280,33</b>	<b>280,33</b>

Cifras en millones de dólares.

Fuente: Sistemas de Negociación y Registro de divisas. Cálculos: BanRep.

Gráfico 16: Montos nominales negociados de opciones peso-dólar



Fuente: Sistemas de Negociación y Registro de divisas. Cálculos: BanRep.

Nota: Este gráfico de barras presenta los montos nominales negociados en opciones peso-dólar durante los últimos dos años. Las barras moradas corresponden a las opciones *Call*, mientras que las azules corresponden a las opciones *Put*. A partir de diciembre de 2020 se incorpora la información reportada por los Sistemas de Negociación y Registro de Operaciones sobre divisas al Banco de la República.

## 2.4 Swaps de tasa de interés peso-dolar y tasa de interés otras monedas

En este numeral se presentan los montos negociados en el mercado de *swaps* peso-dólar, y *swaps* tasas de interés con otras monedas (peso-peso, peso-dólar y dólar-dólar). El Cuadro 7 presenta los montos negociados de *swaps* peso-dólar según sector. Para los *swaps* peso-dólar se presentó un decremento de los montos por un valor de USD 42,41 millones entre los meses de diciembre y enero (Gráfico 17). Para este mismo periodo de tiempo, los montos de los *swaps* de tasa de interés de otras monedas se presentan en



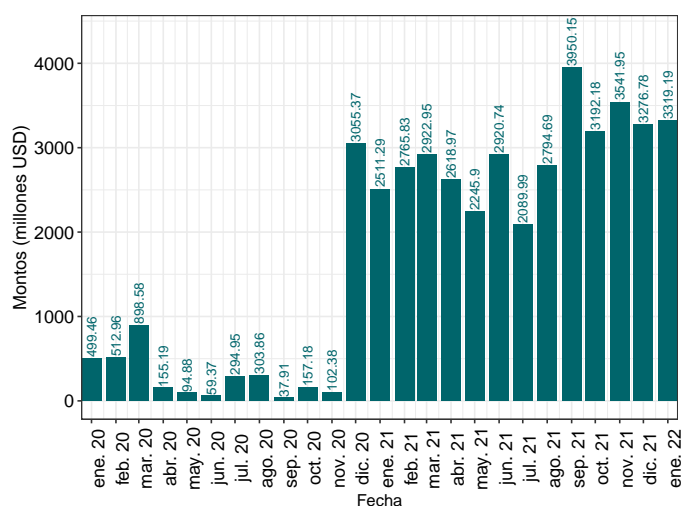
los gráficos 18, 19 y 20. En particular, los montos totales para estos instrumentos presentaron reducciones de COP 6.489,90 millones, USD 381,81 millones y USD 64,19 millones, respectivamente.

Cuadro 7: Montos negociados en swaps peso-dólar

Sector	Total	
	Compras	Ventas
IMC	25.00	3.294,19
Offshore	356.00	25.00
Sector Real	2.938,19	0.00
<b>Total</b>	<b>3.319,19</b>	<b>3.319,19</b>

Cifras en millones de dólares.  
Fuente: Sistemas de Negociación y Registro de divisas. Cálculos: BanRep.

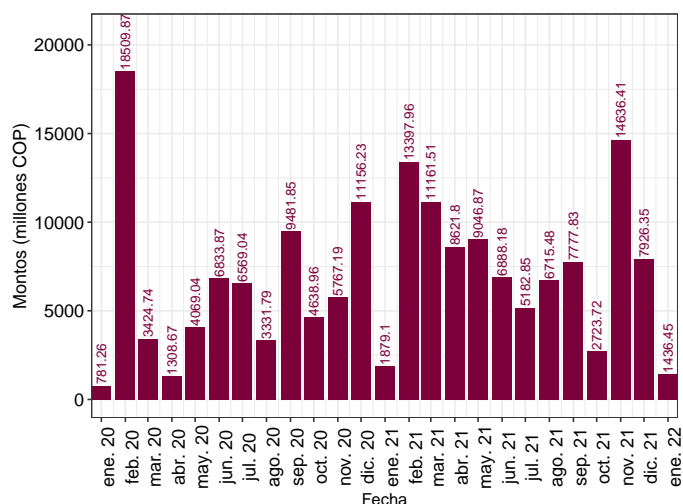
Gráfico 17: Montos nominales negociados de Swaps peso-dólar



Fuente: Sistemas de Negociación y Registro de divisas. Cálculos: BanRep.

Nota: Este gráfico de barras presenta los montos nominales negociados de swaps peso-dólar durante los dos años previos. A partir de diciembre de 2020 se incorpora la información reportada por los Sistemas de Negociación y Registro de Operaciones sobre divisas al Banco de la República.

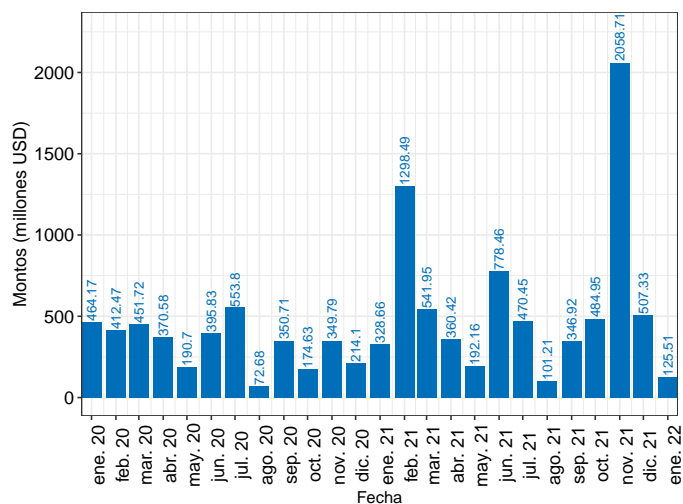
Gráfico 18: Montos nominales negociados de Swaps peso-peso y de tasa de interés



Fuente: Sistemas de Negociación y Registro de divisas. Cálculos: BanRep.

Nota: Este gráfico de barras presenta los montos nominales negociados de swaps peso-peso y de tasa de interés durante los dos años previos. A partir de diciembre de 2020 se incorpora la información reportada por los Sistemas de Negociación y Registro de Operaciones sobre divisas al Banco de la República.

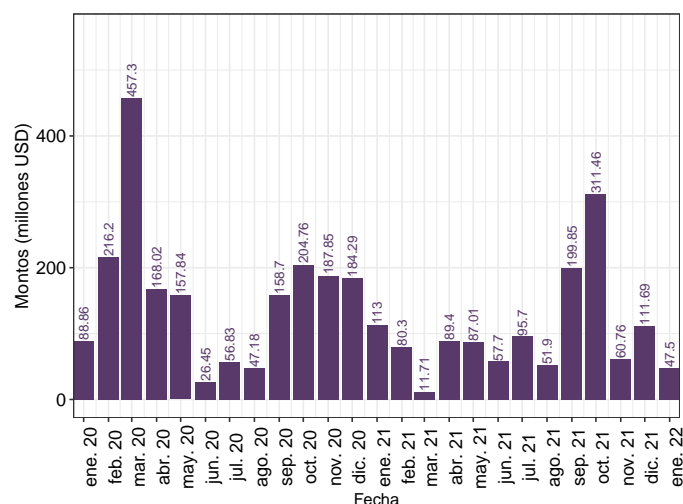
Gráfico 19: Montos nominales negociados de Swaps peso-dólar y de tasa de interés



Fuente: Sistemas de Negociación y Registro de divisas. Cálculos: BanRep.

Nota: Este gráfico de barras presenta los montos nominales negociados de swaps peso-peso y de tasa de interés durante los dos años previos. A partir de diciembre de 2020 se incorpora la información reportada por los Sistemas de Negociación y Registro de Operaciones sobre divisas al Banco de la República.

Gráfico 20: Montos nominales negociados de Swaps dólar-dólar y de tasa de interés



Fuente: Sistemas de Negociación y Registro de divisas. Cálculos: BanRep.

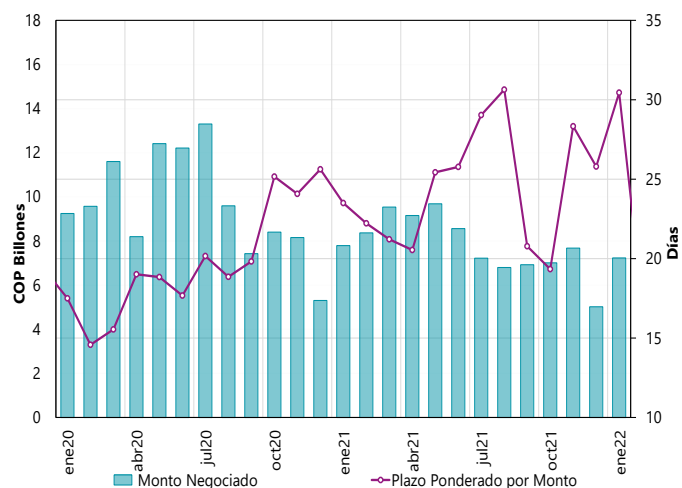
Nota: Este gráfico de barras presenta los montos nominales negociados de swaps peso-peso y de tasa de interés durante los dos años previos. A partir de diciembre de 2020 se incorpora la información reportada por los Sistemas de Negociación y Registro de Operaciones sobre divisas al Banco de la República.

## 2.5 Operaciones de *Non-Delivery Forward* sobre TES

El Gráfico 21 contiene los montos nominales mensuales negociados por los IMC con los agentes *offshore* en operaciones *NDF* sobre TES pesos y el plazo promedio de dichas operaciones en los últimos dos años. Para enero de 2022 el monto negociado fue de COP 7,23 billones (b), por debajo de lo observado el mes anterior (COP 5,02 b). El plazo ponderado por monto de los contratos fue de 30 días, 4 días más que en el mes anterior (26 días). El saldo de la posición compradora neta de los IMC con agentes *offshore* al 31 de enero (Gráfico 22) fue de COP 4,22 b, presentando un aumento de COP 0,45 b frente al saldo de cierre del mes anterior (COP 3,77 b)<sup>7</sup>

<sup>7</sup>Se incluyen las operaciones sobre TES denominados en pesos que se celebran entre IMC y agentes *offshore*.

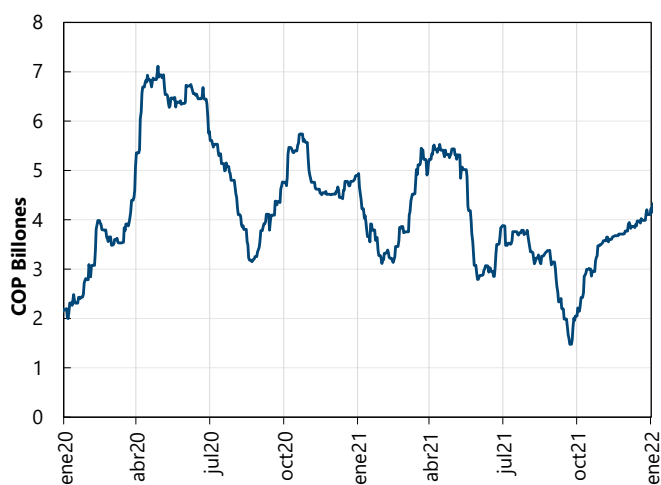
Gráfico 21: Monto negociado y plazo promedio *forward NDF* sobre TES pesos



Fuente: SEN y Master Trader. Cálculos: BanRep.

Nota: Este gráfico presenta los montos mensuales negociados en *forward NDF* sobre TES pesos durante los últimos dos años y el plazo promedio negociado durante cada mes. Las barras corresponden a los montos negociados mientras que la línea representa los plazos promedio.

Gráfico 22: Saldo neto de ventas *NDF* de TES pesos por parte de los IMC al *Offshore*



Fuente: SEN y Master Trader. Cálculos: BanRep.

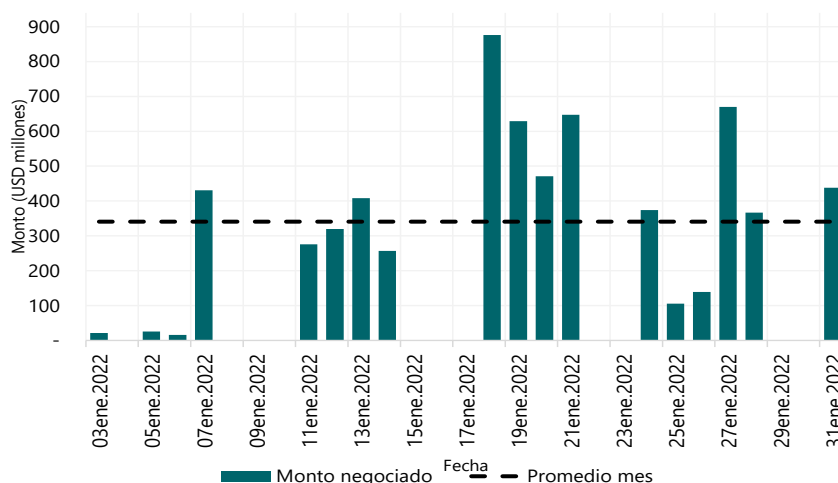
Nota: Este gráfico presenta el saldo neto de ventas de *NDF* de TES pesos por parte de los IMC al *offshore*. Los saldos históricos son calculados desde el 05 de enero de 2010.

### 3 Mercado de operaciones a futuro de los residentes

#### 3.1 Operaciones *forward* peso-dólar entre residentes y agentes *offshore*

En enero el monto total negociado en operaciones *forward* peso-dólar entre residentes (distintos de IMC) y entidades del exterior fue de USD 6,5 mil millones (mm), lo cual representa un aumento frente al dato del mes anterior (USD 2,3 mm) y frente al promedio de 2021 (USD 6,2 mil millones) (Gráfico 24) . Adicionalmente, en el mes el monto promedio diario negociado se ubicó en USD 340,5 millones (Gráfico 23).

Gráfico 23: Monto negociado diarios en operaciones *forward* peso-dólar



Fuente: Reportes de los residentes al BanRep. Cálculos: BanRep.

Nota: El gráfico los montos negociados diarios en operaciones de *forward* peso-dólar entre residentes (distintos de IMC) y entidades del exterior.

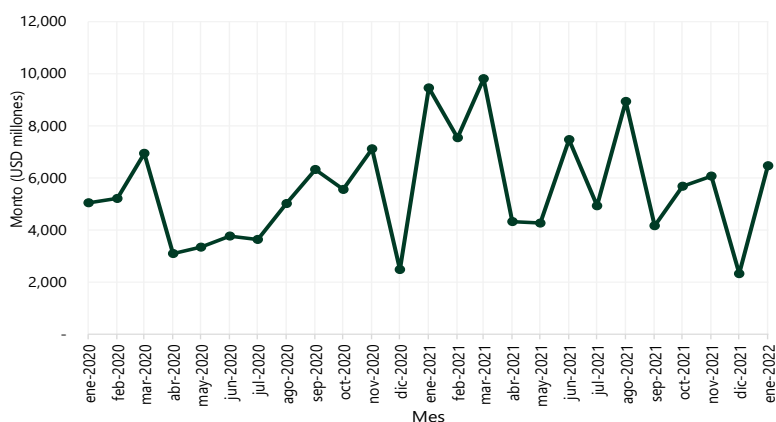
Por otra parte, el plazo promedio ponderado negociado en enero fue de 43 días, presentando así una disminución importante con respecto al mes anterior (96 días) y respecto al promedio de 2021 (135 días) (Gráfico 25).

#### 3.2 Operaciones sobre Precios de Productos Básicos

En enero de 2022 el monto negociado por los residentes (distintos de entidades vigiladas por la SFC) con agentes *offshore* en operaciones sobre precios de productos básicos fue de USD 35,5 millones en *swaps*, USD 108,7 millones en opciones y USD 91,5 millones en *forwards* (Gráfico 26).

Adicionalmente, en enero se observó una recuperación en el monto transado en opciones,

Gráfico 24: Montos promedio negociados en operaciones *forward* peso-dólar



Fuente: Reportes de los residentes al BanRep. Cálculos: BanRep.

Nota: El gráfico muestra el monto promedio negociado en operaciones de *forward* peso-dólar entre residentes (distintos de IMC) y entidades del exterior.

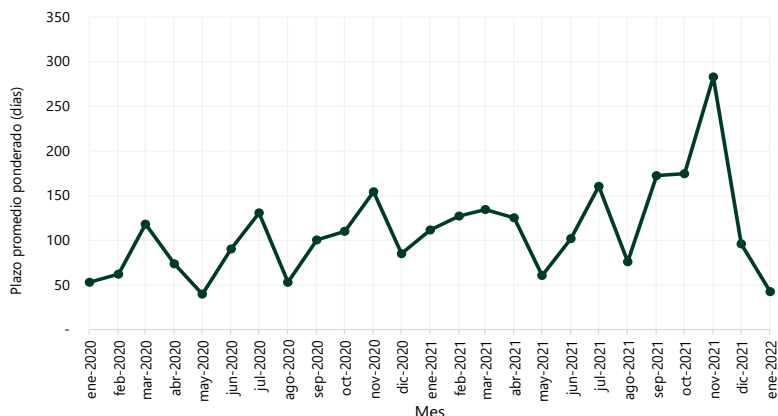
el cual estuvo concentrado principalmente operaciones realizadas sobre el subyacente petróleo (Gráfico 27).

De manera similar, los montos transados en operaciones *forwards* aumentaron en enero y estuvieron explicados principalmente por operaciones de café (Gráfico 28).

Por su parte, los montos negociados en *swaps* en enero aumentaron, influenciados por el incremento de las negociaciones sobre el subyacente (*diesel fuel*)(Gráfico 29).

El plazo promedio de las operaciones de *forward* y opciones sobre productos básicos aumentó con respecto al mes anterior y se ubicó en 164 días y 126 días, respectivamente. Mientras que el plazo promedio de las operaciones *swap* disminuyó levemente frente al observado en diciembre y se ubicó en 210 días (Gráfico 30).

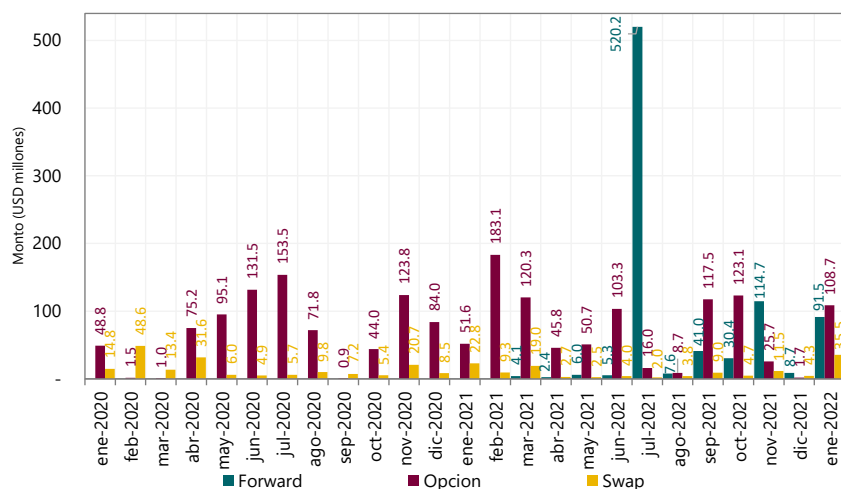
Gráfico 25: Plazo promedio ponderado de operaciones forward peso-dólar



Fuente: Reportes de los residentes al BanRep. Cálculos: BanRep.

Nota: El gráfico muestra el plazo promedio negociado en operaciones de *forward* peso-dólar entre residentes (distintos de IMC) y entidades del exterior. Los datos se presentan en número de días.

Gráfico 26: Montos nominales negociados en derivados no estandarizados

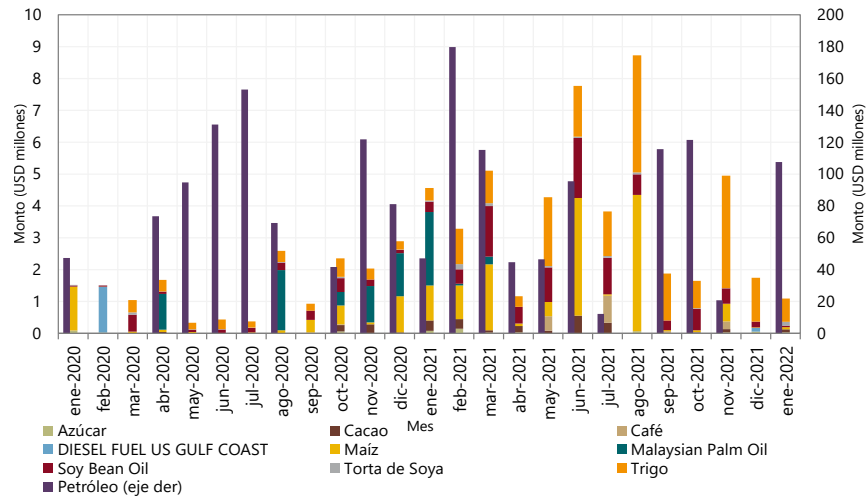


Fuente: Reportes de los residentes al BanRep<sup>a</sup>

Nota: Este gráfico muestra la evolución de los montos nominales negociados por los residentes, distintos de entidades vigiladas por la SFC, en derivados no estandarizados sobre productos básicos desagregando la información en *swaps*, *forwards* y *opciones*. Las cifras se presentan en millones de USD.

<sup>a</sup>De acuerdo con lo establecido en la Circular Reglamentaria Externa DOAM-144 los residentes (distintos de entidades vigiladas por la SFC): i) informaran al Banco las operaciones de derivados no estandarizados realizadas con agentes del exterior autorizados con el fin de que estas puedan ser sujetas de terminación anticipada en los términos del *close-out netting* y ii) deberán informar las operaciones de derivados no estandarizados que celebren el día hábil anterior sus matrices o entidades controlantes del exterior por ellos, de tal forma que el residente sea responsable de las ganancias o pérdidas de dichas operaciones. Cálculos: BanRep.

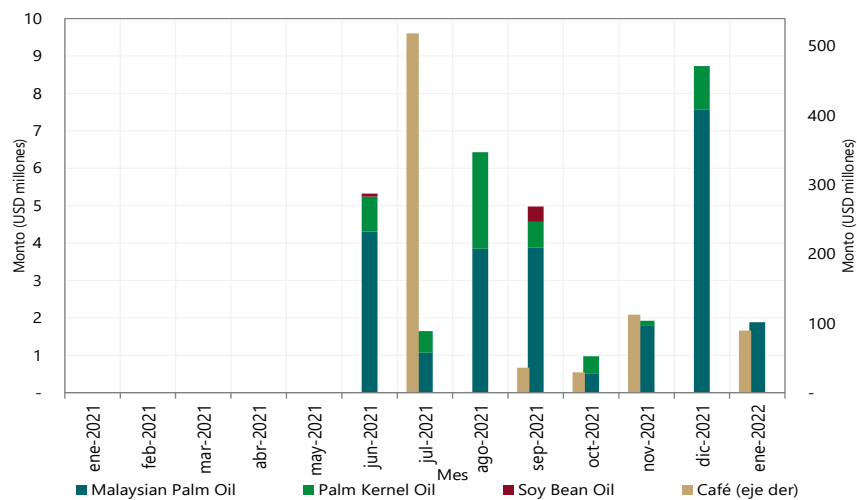
Gráfico 27: Monto negociado en opciones por subyacente



Fuente: Reportes de los residentes al BanRep. Cálculos: BanRep.

Nota: Este gráfico muestra la evolución de los montos negociados en opciones por tipo de subyacente. Las cifras se presentan en millones de USD.

Gráfico 28: Monto negociado en forwards por subyacente

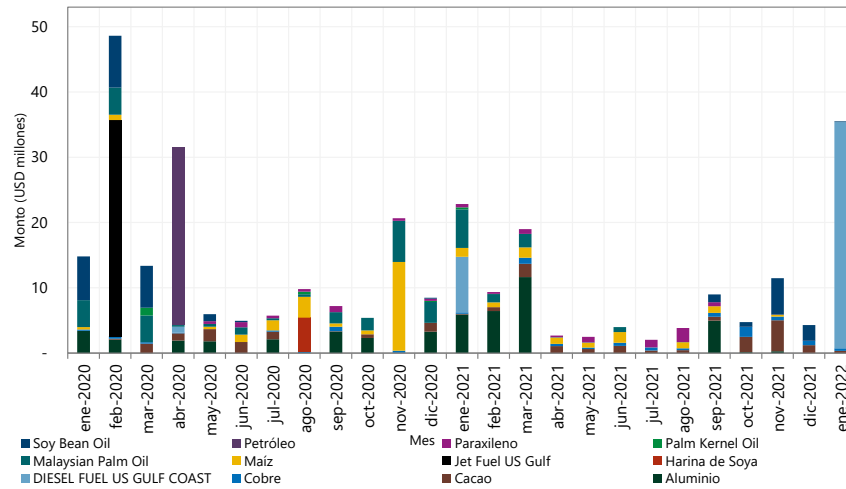


Fuente: Reportes de los residentes al BanRep. Cálculos: BanRep.

Nota: Este gráfico muestra la evolución de los montos negociados en forwards por tipo de subyacente. Las cifras se presentan en millones de USD.



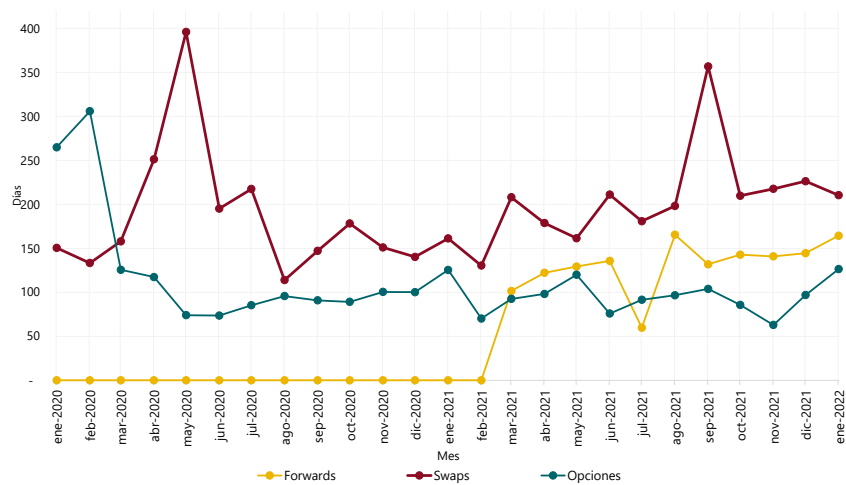
Gráfico 29: Monto negociado en swaps por subyacente



Fuente: Reportes de los residentes al BanRep. Cálculos: BanRep.

Nota: Este gráfico muestra la evolución de los montos negociados en swaps por tipo de subyacente. Las cifras se presentan en millones de USD.

Gráfico 30: Plazo promedio de derivados sobre productos básicos



Fuente: Sistemas de Negociación y Registro de divisas. Cálculos: BanRep.

Nota: Este gráfico muestra el plazo promedio negociado en operaciones de derivados sobre productos básicos. Los datos se presentan en número de días.

## A Apéndice

### A.1 Plazos negociados en el mercado de *forwards* y *swaps* peso-dólar

Cuadro 8: distribución de contratos *forwards* por plazo

Plazo(Días)	Compras IMC		Ventas IMC		Compras Otros Agentes*		Ventas Otros Agentes*		Compras Total		Ventas Total	
	Monto	Part	Monto	Part	Monto	Part	Monto	Part	Monto	Part	Monto	Part
3-14	16.526,90	43,40%	12.591,60	31,67%	6.357,30	23,84%	10.292,60	41,19%	22.884,20	35,34%	22.884,20	35,34%
15-35	14.387,30	37,78%	20.893,30	52,54%	15.639,80	58,64%	9.133,90	36,55%	30.027,10	46,37%	30.027,20	46,37%
36-60	1.607,60	4,22%	1.256,70	3,16%	945,80	3,55%	1.296,80	5,19%	2.553,40	3,94%	2.553,50	3,94%
61-90	2.159,80	5,67%	1.563,50	3,93%	1.066,30	4,00%	1.662,60	6,65%	3.226,10	4,98%	3.226,10	4,98%
91-180	1.295,40	3,40%	1.856,50	4,67%	1.602,70	6,01%	1.041,60	4,17%	2.898,10	4,48%	2.898,10	4,48%
≥180	2.104,90	5,53%	1.601,30	4,03%	1.058,30	3,97%	1.561,90	6,25%	3.163,20	4,89%	3.163,20	4,89%
<b>Total</b>	<b>38.081,90</b>	<b>100,00%</b>	<b>39.762,90</b>	<b>100,00%</b>	<b>26.670,30</b>	<b>100,00%</b>	<b>24.989,43</b>	<b>100,00%</b>	<b>64.752,20</b>	<b>100,00%</b>	<b>64.752,33</b>	<b>100,00%</b>

Cifras en USD millones.

Fuente: Sistemas de Negociación y Registro de divisas. Cálculos BanRep.

Nota: La fila de IMC corresponde a las operaciones entre IMC y de estos contra otros agentes del mercado. Para los demás sectores, los montos corresponden a las operaciones contra IMC. El sector intragrupo corresponde a las operaciones entre una entidad local y sus filiales (casas matrices y filiales) en el exterior, y el *offshore* corresponde al resto de operaciones de agentes del exterior.